

Ⅱ 調査結果の概要

1 児童生徒の発育状態

(1) 本県と全国との発育状態の比較（表1）

表1は、令和3年度の体位の年齢別平均値を県と全国で比較したものである。

表1 本県と全国との発育状態の比較

区分		身長(cm)			体重(kg)				
		本県	全国	差(県－国)	本県	全国	差(県－国)		
男	小学校	6歳	116.5	116.7	-0.2	21.5	21.7	-0.2	
		7歳	122.4	122.6	-0.2	24.4	24.5	-0.1	
		8歳	128.2	128.3	-0.1	27.7	27.7	0.0	
		9歳	133.6	133.8	-0.2	31.3	31.3	0.0	
		10歳	139.1	139.3	-0.2	35.2	35.1	0.1	
		11歳	145.4	145.9	-0.5	40.1	39.6	0.5	
	中学校	12歳	152.8	153.6	-0.8	44.7	45.2	-0.5	
		13歳	159.9	160.6	-0.7	49.9	50.0	-0.1	
		14歳	165.4	165.7	-0.3	54.7	54.7	0.0	
		高校	15歳	168.0	168.6	-0.6	59.4	59.0	0.4
			16歳	169.7	169.8	-0.1	61.1	60.5	0.6
17歳			170.7	170.8	-0.1	63.3	62.4	0.9	
女	小学校	6歳	115.6	115.8	-0.2	21.1	21.2	-0.1	
		7歳	121.5	121.8	-0.3	23.8	23.9	-0.1	
		8歳	127.4	127.6	-0.2	26.9	27.0	-0.1	
		9歳	133.8	134.1	-0.3	30.5	30.6	-0.1	
		10歳	141.1	140.9	0.2	35.2	35.0	0.2	
		11歳	147.3	147.3	0.0	40.3	39.8	0.5	
	中学校	12歳	151.6	152.1	-0.5	44.2	44.4	-0.2	
		13歳	154.6	155.0	-0.4	47.8	47.6	0.2	
		14歳	156.2	156.5	-0.3	50.4	50.0	0.4	
		高校	15歳	156.8	157.3	-0.5	51.4	51.3	0.1
			16歳	157.3	157.7	-0.4	52.3	52.3	0.0
17歳	157.7		158.0	-0.3	52.8	52.5	0.3		

表1より

身長について

男子、女子ともほとんどの年齢で、県が全国を下回るか同等の値である。最も差が大きいのは、男子の12歳で0.8cm、女子の12歳、15歳で0.5cmの差が見られる。

体重について

男子、女子とも多くの年齢で、県が全国を上回るか同等の値である。最も差が大きいのは、男子の17歳で0.9kg、女子の11歳で0.5kgの差が見られる。

(2) 令和3年度と平成3年度(親の世代)との発育状態の比較 (表2、3)

表2、3は、令和3年度と平成3年度(親の世代)の身長、体重をそれぞれ比較したものである。

表2 親の世代との比較【身長】 (cm)

区分		令和3年度 A	平成3年度 B(親の世代)	差 A-B	
男子	小学校	6歳	116.5	116.7	-0.2
		7歳	122.4	122.4	0.0
		8歳	128.2	127.9	0.3
		9歳	133.6	133.3	0.3
		10歳	139.1	138.4	0.7
		11歳	145.4	144.3	1.1
	中学校	12歳	152.8	151.5	1.3
		13歳	159.9	158.9	1.0
		14歳	165.4	164.8	0.6
	高校	15歳	168.0	168.1	-0.1
		16歳	169.7	169.8	-0.1
		17歳	170.7	170.8	-0.1
	女子	小学校	6歳	115.6	115.9
7歳			121.5	121.5	0.0
8歳			127.4	127.2	0.2
9歳			133.8	133.3	0.5
10歳			141.1	139.7	1.4
11歳			147.3	146.0	1.3
中学校		12歳	151.6	151.7	-0.1
		13歳	154.6	154.9	-0.3
		14歳	156.2	156.6	-0.4
高校		15歳	156.8	157.2	-0.4
		16歳	157.3	157.7	-0.4
		17歳	157.7	158.0	-0.3

表3 親の世代との比較【体重】 (kg)

区分		令和3年度 A	平成3年度 B(親の世代)	差 A-B	
男子	小学校	6歳	21.5	21.5	0.0
		7歳	24.4	24.0	0.4
		8歳	27.7	26.9	0.8
		9歳	31.3	30.6	0.7
		10歳	35.2	34.0	1.2
		11歳	40.1	38.2	1.9
	中学校	12歳	44.7	43.9	0.8
		13歳	49.9	49.4	0.5
		14歳	54.7	54.4	0.3
	高校	15歳	59.4	59.0	0.4
		16歳	61.1	60.6	0.5
		17歳	63.3	62.1	1.2
	女子	小学校	6歳	21.1	21.1
7歳			23.8	23.5	0.3
8歳			26.9	26.6	0.3
9歳			30.5	30.1	0.4
10歳			35.2	34.3	0.9
11歳			40.3	39.1	1.2
中学校		12歳	44.2	44.3	-0.1
		13歳	47.8	47.4	0.4
		14歳	50.4	50.2	0.2
高校		15歳	51.4	52.1	-0.7
		16歳	52.3	52.8	-0.5
		17歳	52.8	52.8	0.0

表2、3より

身長について

男子では8歳から14歳、女子では8歳から11歳において子の世代が親の世代を上回っている。

最も差がある年齢は、男子では12歳で1.3cm、女子では10歳で1.4cmそれぞれ高くなっている。なお、子の世代が親の世代を下回っているのは、男子の6歳、15歳、16歳、17歳、女子の6歳、12歳から17歳である。

体重について

男子では7歳から17歳とほとんどの年齢で、女子では7歳から11歳、13歳、14歳において子の世代が親の世代を上回っている。

最も差がある年齢は、男子では11歳で1.9kg、女子でも11歳で1.2kgそれぞれ重くなっている。なお、子の世代が親の世代を下回っているのは、女子の12歳、15歳、16歳である。

(3) 平成15年度生まれ(令和3年度17歳)の年間発育量 (表4、5)

表4、5は、平成15年度生まれ(令和3年度17歳)の身長、体重の年間発育量をそれぞれ示したものである。

表4 年間発育量【身長】(cm)

区分	男子	女子
総発育量	54.1	42.1
小学校	6歳時	5.8
	7歳時	5.8
	8歳時	6.1
	9歳時	6.7
	10歳時	6.6
	11歳時	5.1
中学校	12歳時	3.0
	13歳時	1.5
	14歳時	0.6
高校	15歳時	-
	16歳時	-

表5 年間発育量【体重】(kg)

区分	男子	女子
総発育量	41.8	31.8
小学校	6歳時	2.4
	7歳時	3.1
	8歳時	3.4
	9歳時	4.2
	10歳時	5.0
	11歳時	4.8
中学校	12歳時	3.5
	13歳時	2.6
	14歳時	1.8
高校	15歳時	-
	16歳時	-

※網掛け部分は、最大の年間発育量を示す。

※「-」: 新型コロナウイルス感染症の影響により、令和2年度の本調査が未実施であったため、算出できない。

表4、5より

身長の年間発育量について

男子では11歳時から12歳時に発育量が著しくなっており、12歳時に最大の発育量を示している。女子では8歳時から10歳時に発育量が著しくなっており、9歳時に最大の発育量を示している。最大の発育量を示す年齢は、女子の方が男子に比べ3歳早くなっている。

体重の年間発育量について

男子では10歳時から11歳時にかけて発育量が著しくなっており、11歳時に最大の発育量を示している。女子では9歳時から11歳時にかけて発育量が著しくなっており、10歳時に最大の発育量を示している。最大の発育量を示す年齢は、女子の方が男子に比べ1歳早くなっている。

2 児童生徒等の健康状態

(1) 本県と全国との被患率の比較 (表6)

表6は、令和3年度の各項目の被患率を県と全国で比較したものである。

表6 本県と全国との被患率の比較

(%)

区分		小学校			中学校			高校		
		本県	全国	差(県-国)	本県	全国	差(県-国)	本県	全国	差(県-国)
内科	脊柱・胸郭疾病・異常の者	1.76	0.79		2.96	1.72		2.08	1.22	
	四肢疾病・異常の者	0.21			0.45			0.05		
	心臓の疾病・異常の者	0.68	0.83	-0.15	0.90	0.98	-0.08	0.35	0.89	-0.54
	腎臓疾患の者	0.04	0.23	-0.19	0.02	0.25	-0.23	0.07	0.20	-0.13
	ぜん息の者	0.96	3.27	-2.31	0.49	2.31	-1.82	0.07	1.70	-1.63
視力	裸眼視力1.0未満の者	34.1	36.87	-2.77	54.7	60.66	-5.96	71.4	70.81	0.59
尿	尿蛋白検出者	2.99	0.87	2.12	5.87	2.80	3.07	4.68	2.80	1.88
	尿糖検出者	0.14	0.07	0.07	0.19	0.17	0.02	0.16	0.21	-0.05
むし歯(う歯)	計	43.88	39.04	4.84	32.96	30.37	2.59	45.94	39.77	6.17
	処置完了者	20.99	20.62	0.37	18.52	18.04	0.48	28.39	24.12	4.27
	未処置歯のある者	22.89	18.42	4.47	14.44	12.33	2.11	17.55	15.65	1.90

※裸眼視力1.0未満の者の数値については、本県・全国とも後記のⅢ統計表からではなく、令和3年度学校保健統計調査報告書(文部科学省)より抜粋している。

表6より

内科では、すべての校種において、心臓の疾病、腎臓疾患、ぜん息の者の率について、県が全国を下回っている。

視力では、小学校及び中学校において、裸眼視力1.0未満の者の率について、県が全国を下回っている。

尿検査では、高等学校の尿糖を除き、尿蛋白及び尿糖の検出率が全国を上回っている。

むし歯(う歯)では、処置完了者及び未処置歯のある者の率が全国を上回っている。

(2) むし歯(う歯)の者の割合の推移 (表7)

表7は、むし歯(う歯)の者の割合の推移を表したものである。

表7 むし歯(う歯)の者の割合の推移

(%)

区分		平成3	13	23	28	29	30	令和元	令和3
幼稚園	計				38.1	32.9	33.5	34.5	33.5
	処置完了者				10.2	10.0	7.7	8.0	10.3
	未処置歯のある者				27.9	22.9	25.8	26.5	23.2
小学校	計	90.5	35.9	61.3	52.4	50.8	49.2	48.3	43.9
	処置完了者	31.8	19.7	28.5	25.0	24.6	23.8	23.4	21.0
	未処置歯のある者	58.6	16.2	32.8	27.4	26.2	25.4	24.9	22.9
中学校	計	87.1	72.0	50.5	40.2	39.7	39.3	39.0	32.9
	処置完了者	44.1	41.5	26.9	22.4	21.0	21.8	21.9	18.5
	未処置歯のある者	42.9	30.5	23.6	17.8	18.7	17.5	17.1	14.4
高等学校	計	92.2	83.0	59.3	53.4	51.3	50.0	47.9	45.9
	処置完了者	52.7	51.7	32.7	31.1	30.2	30.5	29.2	28.4
	未処置歯のある者	39.5	31.3	26.6	22.3	21.1	19.5	18.7	17.6

表7より

幼稚園では、平成29年度までは減少していたが、平成30年度から増加傾向にあり、令和3年度の内訳として処置完了者の割合は増加し、未処置歯のある者の割合は減少している。小学校、中学校、高等学校では減少しており、令和3年度の内訳として、すべての校種において、処置完了者及び未処置歯のある者の割合ともに減少している。

(3)未処置菌のある者の割合の推移 (図1～3)

図1～3は、本県と全国の未処置菌のある者の割合の推移を校種別に比較したものである。

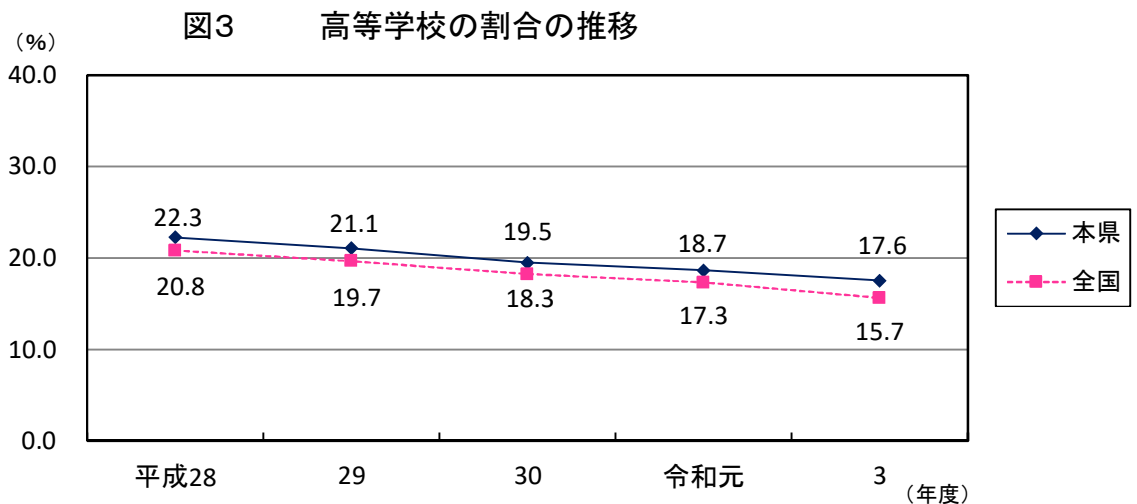
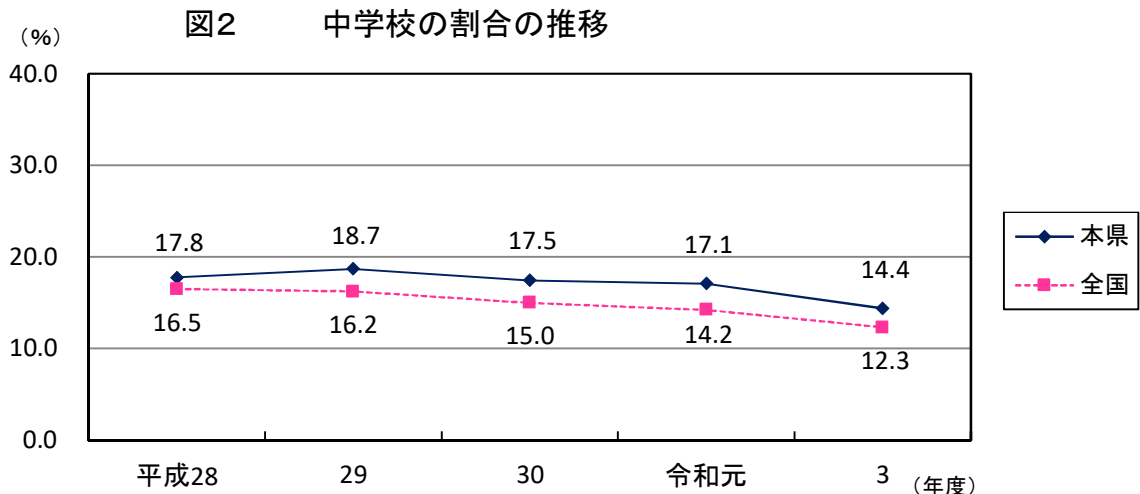
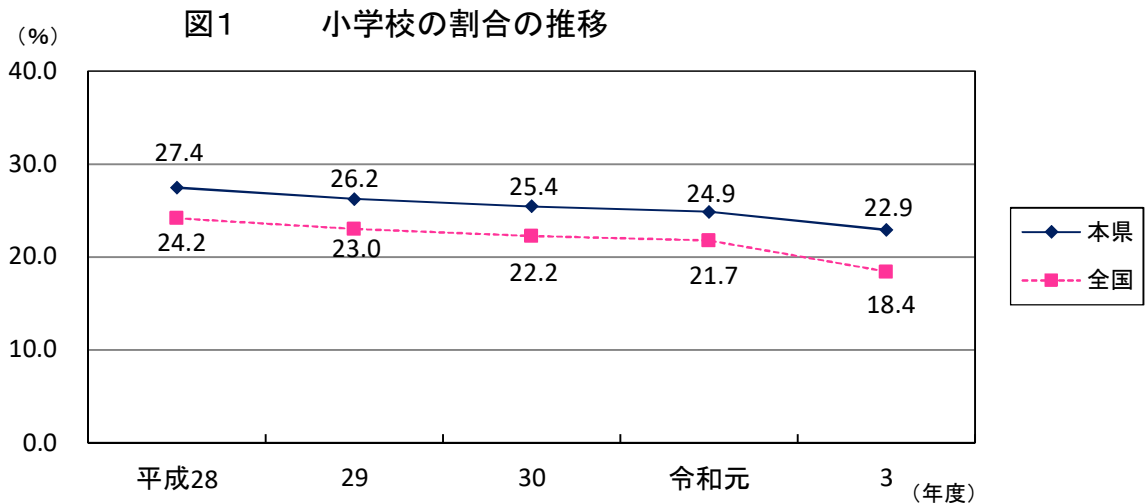


図1～3より

小学校及び高等学校では、継続して減少傾向にある。中学校では、平成29年度に減少から増加に転じたが、再び減少し、令和3年度は令和元年度から2.7%と大幅に減少した。

ただし、すべての校種で全国平均を上回っており、特に小学校で全国との差が大きい。

(4) 12歳の永久歯の一人当たり平均むし歯(う歯)等数 (表8)

表8は、中学校1年(12歳)の永久歯の一人当たりの平均むし歯(う歯)等数の推移を表したものである。

表8 12歳の永久歯の一人当たり平均むし歯(う歯)等数の推移 (%)

区分	平成23	28	29	30	令和元	3
12歳における永久歯のむし歯等数	1.2	0.87	0.83	0.92	0.92	0.62
(参考)中学校におけるむし歯のある者の割合	50.5	40.1	39.5	39.3	39.1	39.1

表8より

平成27年度以降は一人当たり1.0本を下回っており、平成30年度からはわずかに増加したが、令和3年度は過去最低の値となっている。一方で、中学校におけるむし歯のある者の率については、減少傾向にあったが令和元年度以降は横ばいとなっている。

(5) 視力1.0未満の者の割合の推移 (表9)

表9は、視力1.0未満の者の割合の推移を表したものである。

表9 視力1.0未満の者の割合の推移 (%)

区分		平成3	13	23	28	29	30	令和元	令和3
小学校	計	18.9	22.3	25.3	27.7	32.5	28.4	28.7	30.1
	1.0未満～0.7以上	8.3	9.1	10.2	11.5	11.5	11.9	12.3	12.6
	0.7未満～0.3以上	7.0	9.6	11.4	11.8	12.3	12.7	12.6	13.7
	0.3未満	3.6	3.6	3.7	4.4	8.7	3.8	3.8	3.7
中学校	計	37.2	42.3	43.1	43.1	56.4	44.3	45.5	45.1
	1.0未満～0.7以上	9.2	13.8	15.5	16.8	11.5	17.5	18.2	17.6
	0.7未満～0.3以上	13.4	18.0	19.3	19.8	18.4	20.6	20.8	20.9
	0.3未満	14.6	10.5	8.3	6.5	26.5	6.2	6.5	6.6
高等学校	計	48.3	49.1	47.9	48.2	62.3	48.2	48.6	49.5
	1.0未満～0.7以上	9.8	16.4	21.0	22.8	11.8	22.5	21.7	22.0
	0.7未満～0.3以上	14.7	17.9	19.5	19.0	16.6	19.4	20.1	21.2
	0.3未満	23.8	14.8	7.4	6.4	33.9	6.3	6.8	6.2

表9より

視力非矯正者及び視力矯正者の視力1.0未満の者の割合は、すべての校種において増加傾向にあり、特に小学校においては令和元年度から1.4%増加している。また、高等学校においては、約半数の生徒が視力1.0未満であり、小学校、中学校、高等学校と年齢が上がるにつれて視力1.0未満の者が増加している。

(6) 本県と全国との肥満・痩身傾向児出現率の比較 (図4～7)

図4～7は、令和3年度の本県と全国の肥満・痩身傾向児出現率を年齢別に比較したものである。

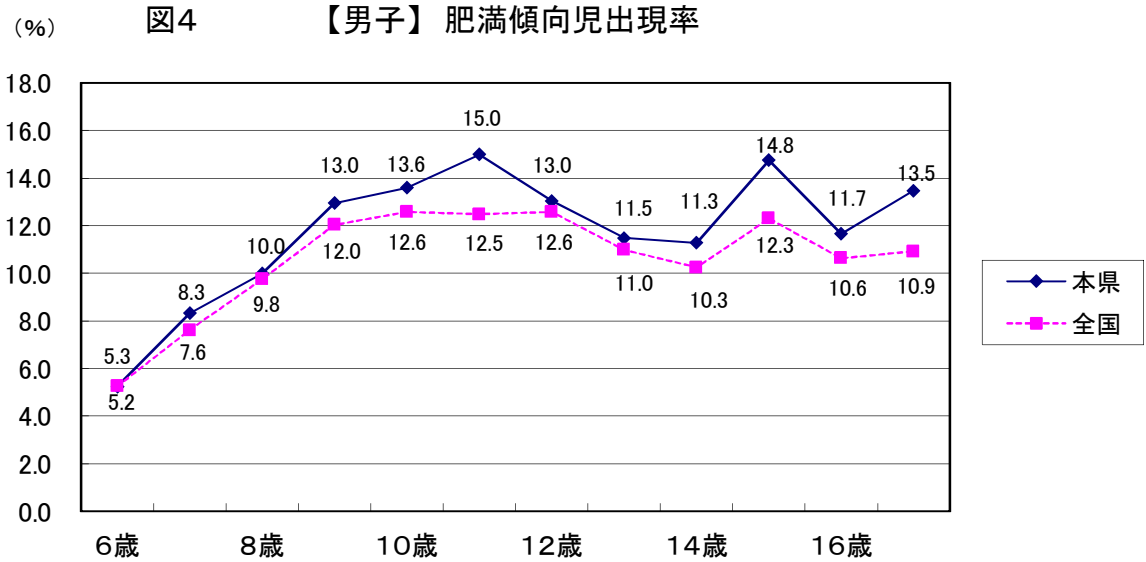


図4より

6歳を除いた各年齢で県が全国を上回っており、特に8歳から9歳、14歳から15歳にかけて大幅に増加している。

県では11歳、全国では10歳と12歳で最も出現率が高くなっている。

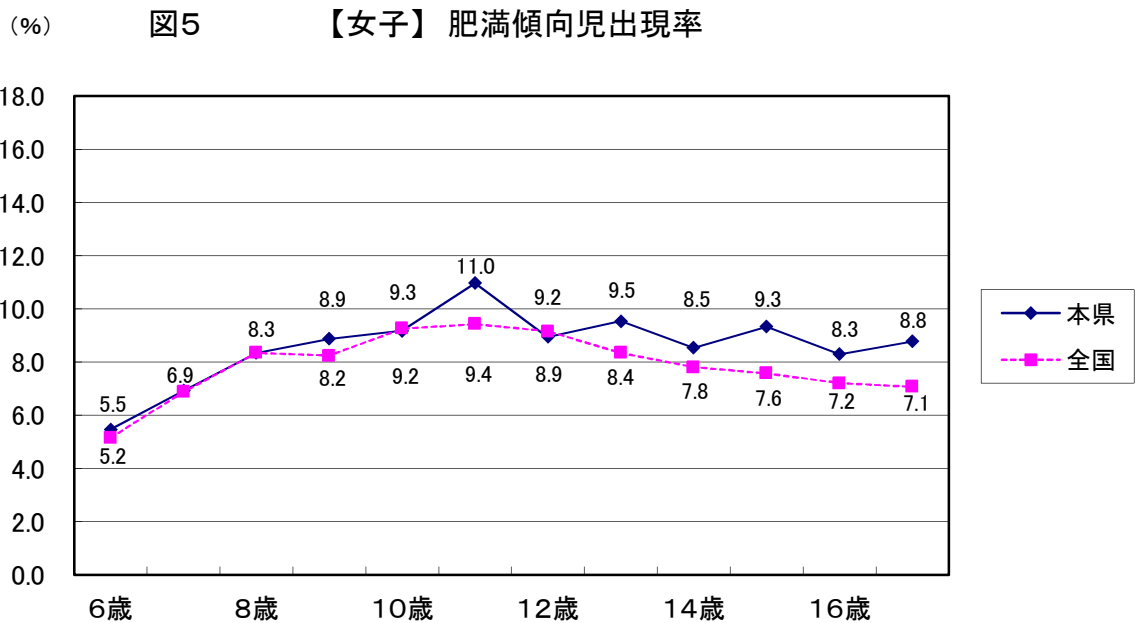


図5より

10歳、12歳を除いた各年齢で県が全国を上回っているか同等の値となっており、男子と比べて差は比較的小さい。

県、全国ともに11歳で最も出現率が高くなっている。

(%) 図6 【男子】 痩身傾向児出現率

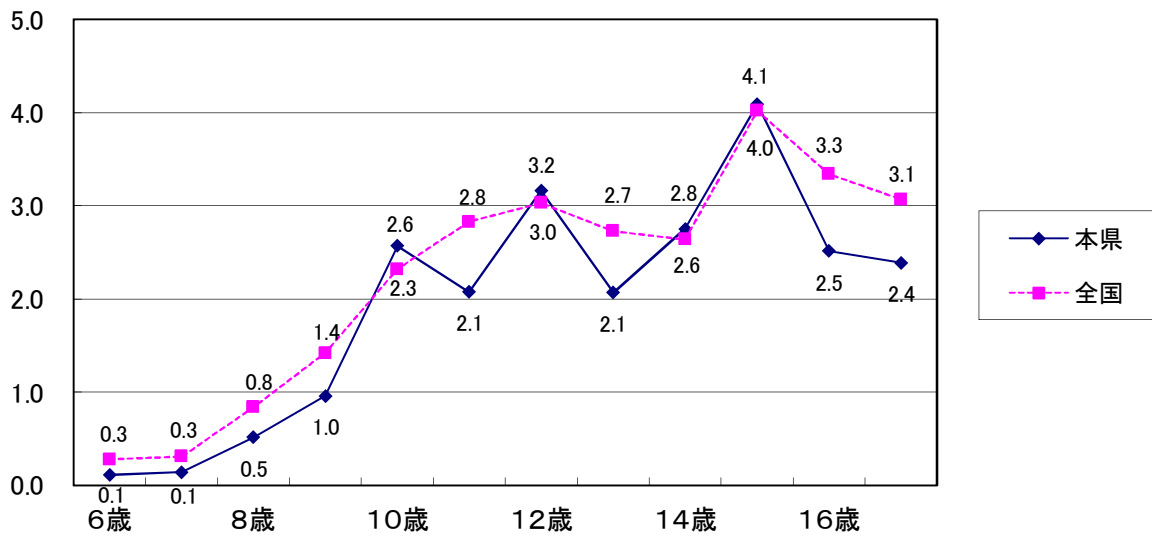


図6より

10歳、12歳、14歳、15歳を除いた各年齢で県が全国を下回っており、県は13歳から15歳にかけて出現率が大幅に増加している。

(%) 図7 【女子】 痩身傾向児出現率

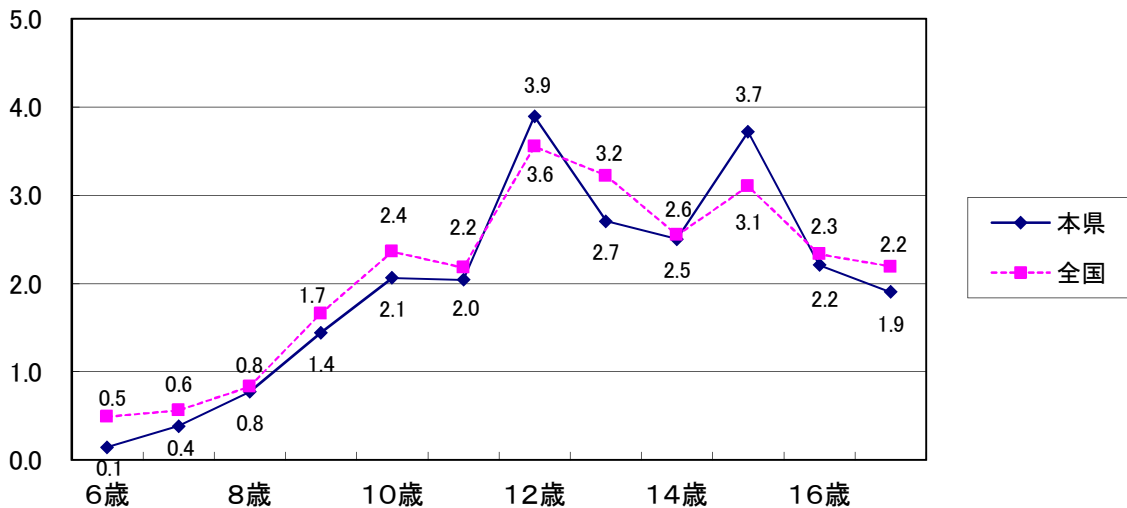


図7より

12歳、15歳を除いた各年齢で県が全国を下回るか同等の値であり、県は11歳から12歳にかけて出現率が大幅に増加している。

※肥満傾向児は肥満度20%以上の者、痩身傾向児は肥満度が-20%以下の者とする。

Ⅲ 統計表

1 身長・体重の平均値

(1) 小学校・中学校

身長

(cm)

区分	6歳	7歳	8歳	9歳	10歳	11歳	12歳	13歳	14歳	
男子	和歌山市	116.3	122.4	128.2	133.6	139.1	145.8	152.6	160.5	165.4
	海草地方	117.1	122.8	128.0	134.2	139.1	146.5	152.7	159.0	165.6
	伊都地方	117.2	122.8	128.0	133.5	138.6	145.9	152.5	159.7	165.8
	那賀地方	116.5	122.4	128.2	134.0	139.2	145.4	152.7	159.2	165.5
	有田地方	116.4	121.8	129.0	133.9	139.2	146.0	154.0	159.5	165.1
	日高地方	116.7	122.8	128.4	132.7	139.9	145.2	153.1	159.7	165.9
	西牟婁地方	116.0	121.9	127.8	132.8	139.0	145.7	152.3	159.5	165.1
	東牟婁地方	116.2	122.4	128.5	133.8	138.5	140.1	153.7	159.9	164.7
	県立中学校	—	—	—	—	—	—	153.4	160.6	166.0
	県平均	116.5	122.4	128.2	133.6	139.1	145.4	152.8	159.9	165.4
女子	和歌山市	115.5	121.4	127.8	134.0	141.0	147.3	151.8	154.5	156.4
	海草地方	115.9	121.9	127.6	133.4	140.9	146.7	151.6	154.5	156.9
	伊都地方	115.8	121.3	127.0	134.3	142.0	147.6	151.9	153.7	154.7
	那賀地方	115.7	121.6	127.5	133.9	140.8	147.6	151.2	154.9	156.0
	有田地方	115.6	122.1	127.4	133.8	141.8	147.8	152.0	154.7	156.3
	日高地方	115.1	121.6	127.8	133.7	140.9	147.4	151.3	155.2	156.2
	西牟婁地方	115.4	121.5	126.3	133.3	140.9	146.9	151.1	154.8	156.3
	東牟婁地方	115.7	121.3	127.3	133.2	141.7	146.9	151.5	154.0	156.3
	県立中学校	—	—	—	—	—	—	152.1	155.4	157.6
	県平均	115.6	121.5	127.4	133.8	141.1	147.3	151.6	154.6	156.2

体重

(kg)

区分	6歳	7歳	8歳	9歳	10歳	11歳	12歳	13歳	14歳	
男子	和歌山市	21.4	24.3	27.6	31.2	35.2	40.1	44.4	50.0	54.5
	海草地方	21.6	24.5	27.4	31.8	34.5	39.6	44.6	48.9	54.1
	伊都地方	22.1	24.5	27.6	31.4	34.3	40.8	44.8	50.2	55.3
	那賀地方	21.5	24.5	27.6	32.0	35.0	40.0	44.6	50.0	55.2
	有田地方	21.2	24.0	28.8	31.3	35.2	40.4	46.2	50.7	55.5
	日高地方	21.8	25.0	28.0	31.4	37.1	40.0	45.3	49.6	55.0
	西牟婁地方	21.6	24.2	27.5	30.8	35.2	39.8	44.4	49.4	54.4
	東牟婁地方	21.3	25.2	27.5	31.1	34.1	40.5	45.2	49.9	54.4
	県立中学校	—	—	—	—	—	—	43.4	49.2	53.4
	県平均	21.5	24.4	27.7	31.3	35.2	40.1	44.7	49.9	54.7
女子	和歌山市	21.0	23.6	27.1	30.6	35.2	40.1	44.5	47.2	50.3
	海草地方	21.1	24.0	24.6	30.2	34.8	38.9	44.2	48.0	50.9
	伊都地方	21.0	23.9	26.9	31.1	36.0	40.5	44.9	47.5	50.2
	那賀地方	21.2	23.8	26.7	30.3	34.5	40.3	43.1	48.1	50.1
	有田地方	21.1	24.2	27.0	30.5	35.7	41.0	44.5	48.1	50.6
	日高地方	21.2	24.3	27.9	30.6	36.2	40.8	43.9	49.4	50.7
	西牟婁地方	21.2	24.0	26.9	30.3	34.7	41.0	43.5	48.5	50.4
	東牟婁地方	21.5	23.6	27.1	30.3	35.7	39.6	46.5	47.0	50.7
	県立中学校	—	—	—	—	—	—	43.1	47.3	49.5
	県平均	21.1	23.8	26.9	30.5	35.2	40.3	44.2	47.8	50.4

(2) 高等学校

身長

(cm) 体重

(kg)

区分	15歳	16歳	17歳	18歳	15歳	16歳	17歳	18歳	
男子	全日制	168.1	169.8	170.7	—	59.4	61.1	63.3	—
	定時制	165.6	167.2	168.8	168.0	58.1	60.2	61.9	68.5
	県平均	168.0	169.7	170.7	168.0	59.4	61.1	63.3	68.5
女子	全日制	156.8	157.4	157.8	—	51.3	52.3	52.8	—
	定時制	155.3	154.9	157.0	158.0	55.0	51.2	57.6	57.2
	県平均	156.8	157.3	157.7	158.0	51.4	52.3	52.8	57.2

2 疾病・異常

(1) 小学校

(%)

区分	内科					視力					尿	
	胸脊 郭柱 異常 の 者	四 肢 疾 病 の 者	心 臓 の 疾 病 の 者	腎 臓 疾 患 の 者	ぜ ん 息 の 者	1.0 以 上 の 者	1.0 未 満 の 者	視力			蛋 白 検 出 者	糖 検 出 者
								0.9 以 上 の 者	0.6 以 上 の 者	0.2 以 下 の 者		
和歌山市	2.27	0.27	0.69	0.05	0.66	68.36	31.64	13.87	13.90	3.86	2.66	0.14
海草地方	2.98	0.36	0.62	0.09	1.69	72.47	27.53	11.60	12.67	3.26	3.69	0.44
伊都地方	1.93	0.05	0.43	0.00	0.21	73.30	26.70	11.30	12.18	3.22	1.85	0.11
那賀地方	1.59	0.19	1.37	0.02	0.24	69.31	30.69	12.00	14.65	4.04	3.73	0.21
有田地方	1.48	0.27	0.41	0.09	1.57	67.99	32.01	12.65	14.69	4.66	2.78	0.12
日高地方	0.93	0.15	0.15	0.00	0.12	76.84	23.16	8.48	12.44	2.24	3.38	0.00
西牟婁地方	0.96	0.18	0.76	0.00	2.07	71.41	28.59	11.61	13.35	3.63	3.62	0.06
東牟婁地方	0.49	0.04	0.45	0.16	3.17	64.13	35.87	16.55	14.88	4.44	3.05	0.16
県平均	1.76	0.21	0.68	0.04	0.96	69.90	30.10	12.63	13.73	3.74	2.99	0.14
(男)	1.72	0.26	0.65	0.07	1.15	73.22	26.78	11.52	12.05	3.22	2.54	0.13
(女)	1.79	0.16	0.72	0.02	0.76	66.50	33.50	13.77	15.45	4.27	3.46	0.15

(2) 中学校

(%)

区分	内科					視力					尿	
	胸脊 郭柱 異常 の 者	四 肢 疾 病 の 者	心 臓 の 疾 病 の 者	腎 臓 疾 患 の 者	ぜ ん 息 の 者	1.0 以 上 の 者	1.0 未 満 の 者	視力			蛋 白 検 出 者	糖 検 出 者
								0.9 以 上 の 者	0.6 以 上 の 者	0.2 以 下 の 者		
和歌山市	3.54	0.18	1.05	0.00	0.00	52.77	47.23	18.02	21.68	7.54	6.21	0.19
海草地方	5.19	1.73	1.18	0.09	0.64	54.42	45.58	13.54	22.74	9.30	6.27	0.45
伊都地方	4.28	1.16	0.00	0.00	0.12	55.67	44.33	17.09	19.83	7.41	4.97	0.12
那賀地方	2.56	0.31	0.38	0.00	0.11	54.32	45.68	18.97	20.35	6.36	5.28	0.27
有田地方	4.19	0.93	1.45	0.06	1.45	50.48	49.52	18.36	23.59	7.56	6.15	0.35
日高地方	0.64	0.52	0.47	0.06	0.23	62.09	37.91	18.12	15.70	4.10	6.14	0.12
西牟婁地方	1.55	0.28	1.67	0.04	2.18	61.35	38.65	14.80	19.10	4.75	5.81	0.00
東牟婁地方	1.13	0.00	0.16	0.00	0.16	55.97	44.03	18.47	21.05	4.52	5.78	0.16
県立中学校	3.15	0.00	1.26	0.00	0.11	47.79	52.21	20.69	25.42	6.09	5.48	0.11
県平均	2.96	0.45	0.90	0.02	0.49	54.92	45.08	17.61	20.88	6.59	5.87	0.19
(男)	2.78	0.49	1.07	0.02	0.60	57.80	42.20	16.64	19.26	6.30	6.99	0.13
(女)	3.16	0.40	0.72	0.02	0.36	51.88	48.12	18.64	22.59	6.89	4.67	0.24

(3) 高等学校

(%)

区分	内科					視力					尿	
	胸脊 郭柱 異常 の 者	四 肢 疾 病 の 者	心 臓 の 疾 病 の 者	腎 臓 疾 患 の 者	ぜ ん 息 の 者	1.0 以 上 の 者	1.0 未 満 の 者	視力			蛋 白 検 出 者	糖 検 出 者
								0.9 以 上 の 者	0.6 以 上 の 者	0.2 以 下 の 者		
全日制	1.97	0.04	0.31	0.07	0.06	50.82	49.18	21.98	21.14	6.07	4.70	0.15
定時制	1.02	0.00	0.25	0.00	0.25	37.10	62.90	23.59	26.04	13.27	6.92	0.51
県平均	1.95	0.04	0.31	0.07	0.06	50.51	49.49	22.01	21.25	6.23	4.75	0.16
(男)	1.66	0.03	0.34	0.02	0.06	52.54	47.46	20.50	20.20	6.76	5.96	0.16
(女)	2.25	0.06	0.28	0.11	0.06	48.40	51.60	23.55	22.36	5.68	3.50	0.16

※視力については裸眼視力、矯正視力を含む値

3 肥満傾向児及び痩身傾向児出現率

(1) 小学校・中学校

肥満傾向児出現率

(%)

区分		6歳	7歳	8歳	9歳	10歳	11歳	12歳	13歳	14歳
男子	和歌山市	5.00	8.36	10.01	13.40	14.33	15.78	12.73	11.37	11.52
	海草地方	3.51	10.06	9.09	12.77	13.30	10.40	13.37	10.88	10.11
	伊都地方	6.98	7.51	7.69	12.14	10.36	18.05	13.40	11.27	12.01
	那賀地方	5.46	8.07	10.13	15.01	12.48	14.00	12.67	13.22	12.50
	有田地方	5.52	8.81	13.04	9.74	12.63	13.50	15.25	11.95	13.42
	日高地方	5.00	8.19	10.32	13.31	17.57	16.11	13.47	13.91	8.08
	西牟婁地方	5.03	7.78	10.92	12.09	13.62	12.92	13.71	10.86	11.09
	東牟婁地方	0.06	0.09	0.08	0.13	0.12	0.17	14.95	8.30	11.32
	県立中学校	—	—	—	—	—	—	5.71	9.15	7.80
	県平均	5.24	8.33	9.99	12.95	13.59	15.00	13.04	11.48	11.29
女子	和歌山市	4.77	6.36	7.94	8.46	9.59	10.20	9.44	7.97	9.28
	海草地方	2.75	4.40	7.07	9.05	7.34	6.59	8.95	11.80	8.52
	伊都地方	4.59	7.72	7.41	9.55	7.47	10.56	12.59	10.22	10.31
	那賀地方	6.37	7.25	7.48	8.52	6.50	11.85	7.83	10.55	7.88
	有田地方	6.56	6.83	7.53	10.80	5.70	10.76	7.82	10.33	8.16
	日高地方	7.17	9.20	10.08	8.50	15.95	14.33	10.85	11.40	7.94
	西牟婁地方	5.84	8.50	10.66	8.10	8.20	13.27	7.01	12.26	8.08
	東牟婁地方	0.08	0.05	0.09	0.11	0.14	0.08	10.05	5.94	10.50
	県立中学校	—	—	—	—	—	—	5.56	7.43	2.81
	県平均	5.47	6.92	8.34	8.87	9.18	10.97	8.95	9.53	8.54

痩身傾向児出現率

(%)

区分		6歳	7歳	8歳	9歳	10歳	11歳	12歳	13歳	14歳
男子	和歌山市	0.07	0.14	0.69	0.99	2.32	2.69	3.11	2.16	2.98
	海草地方	0.00	0.00	0.53	1.06	2.96	1.49	3.74	1.55	2.66
	伊都地方	0.66	0.00	0.00	0.32	1.94	2.87	1.96	1.06	2.27
	那賀地方	0.00	0.22	0.84	1.22	2.98	1.40	3.92	1.92	3.37
	有田地方	0.34	0.44	1.09	0.65	3.41	0.61	2.48	1.71	2.35
	日高地方	0.00	0.00	0.00	0.36	1.60	1.34	3.37	2.65	2.36
	西牟婁地方	0.00	0.00	0.24	0.93	3.13	2.12	2.54	2.66	1.36
	東牟婁地方	0.00	0.00	0.00	0.02	0.03	0.02	3.74	1.24	5.19
	県立中学校	—	—	—	—	—	—	5.00	3.52	2.13
	県平均	0.11	0.14	0.52	0.96	2.57	2.08	3.16	2.07	2.75
女子	和歌山市	0.22	0.53	0.73	1.50	1.95	2.22	3.63	3.08	3.51
	海草地方	0.00	0.55	0.00	1.90	2.82	3.30	4.74	3.37	1.14
	伊都地方	0.00	0.34	0.00	1.91	2.27	2.11	4.44	2.19	1.88
	那賀地方	0.00	0.43	1.07	1.62	1.77	2.81	4.61	3.21	3.58
	有田地方	0.39	0.00	1.79	1.05	0.00	0.69	3.40	0.74	1.42
	日高地方	0.00	0.00	0.39	1.31	1.00	1.67	3.49	2.21	2.22
	西牟婁地方	0.25	0.25	1.36	0.66	2.96	1.22	3.62	3.30	0.76
	東牟婁地方	0.00	0.01	0.00	0.02	0.05	0.02	2.65	2.97	3.00
	県立中学校	—	—	—	—	—	—	5.56	1.14	1.69
	県平均	0.14	0.38	0.77	1.44	2.06	2.04	3.89	2.71	2.50

(2) 高等学校

肥満傾向児出現率

(%) 痩身傾向児出現率

(%)

区分		15歳	16歳	17歳	15歳	16歳	17歳
男子	全日制	14.69	11.42	13.31	3.70	2.44	2.19
	定時制	17.33	22.06	22.41	18.75	5.48	12.12
	県平均	14.75	11.66	13.48	4.09	2.52	2.39
女子	全日制	8.94	8.27	8.44	3.69	2.11	1.90
	定時制	27.42	10.00	33.33	4.84	8.00	2.38
	県平均	9.32	8.30	8.78	3.72	2.21	1.90

4 歯科保健

(1) 幼稚園

●数値の部●

区分	幼児数 (人)	検査を受けた者の 数(人)	永久歯								
			人数(人)				総数(本)				
			う蝕のない者の数	処置完了者の数	未処置歯を有する者の数	計	総数(現在歯数)	未処置歯数(D)	喪失歯数(M)	処置歯数(F)	計
	a	b	c1	d1	e1	f1	x1	g1	h1	i1	j1
計	462	427	175	1	0	176	383	0	0	1	1

区分	幼児数 (人)	検査を受けた者の 数(人)	乳歯							
			人数(人)				総数(本)			
			う蝕のない者の数	処置完了者の数	未処置歯を有する者の数	計	総数(現在歯数)	未処置歯数(d)	処置歯数(f)	計
	a	b	c2	d2	e2	f2	x2	g2	i2	j2
計	462	427	285	43	99	427	8,082	373	298	671

区分	幼児数 (人)	検査を受けた者の 数(人)	合計									COを持つ者の数 (人)
			人数(人)				総数(本)					
			う蝕のない者の数	処置完了者の数	未処置歯を有する者の数	計	総数(現在歯数)	未処置歯数(D)	喪失歯数(M)	処置歯数(F)	計	
	a	b	c	d	e	f	x	g	h	i	j	k
計	462	427	284	44	99	427	8,465	373	0	299	672	32

●り患状況の部●

区分	検査受診者率(%)	永久歯			
		有病者率(%)	処置完了者率(%)	一人平均永久歯数(本)	一人平均う蝕等数(DMFT指数)(本)
	$b \div a \times 100$	$(d1+e1) \div f1 \times 100$	$d1 \div (d1+e1) \times 100$	$x1 \div b$	$j1 \div f1$
県平均	92.4	0.6	100.0	0.9	0.0

区分	検査受診者率(%)	乳歯			
		有病者率(%)	処置完了者率(%)	一人平均乳歯数(本)	一人平均う蝕等数(DMFT指数)(本)
	$b \div a \times 100$	$(d2+e2) \div f2 \times 100$	$d2 \div (d2+e2) \times 100$	$x2 \div b$	$j2 \div f2$
県平均	92.4	33.3	30.3	18.9	1.6

区分	検査受診者率(%)	合計				COを持つ者の率(%)
		有病者率(%)	処置完了者率(%)	一人平均歯数(本)	一人平均う蝕等数(DMFT指数)(本)	
	$b \div a \times 100$	$(d+e) \div f \times 100$	$d \div (d+e) \times 100$	$x \div b$	$j \div f$	$k \div b \times 100$
県平均	92.4	33.5	30.8	19.8	1.6	7.5

(1) 小学校

●数値の部●

区分	児童数 (人)	検査を受けた者の 数(人)	永久歯									乳歯							
			人数(人)				総数(本)					人数(人)				総数(本)			
			う蝕のない者の 数	処置完了者の 数	未処置歯を有する者の 数	計	総数(現在歯数)	未処置歯数(D)	喪失歯数(M)	処置歯数(F)	計	う蝕のない者の 数	処置完了者の 数	未処置歯を有する者の 数	計	総数(現在歯数)	未処置歯数(d)	処置歯数(f)	計
a	b	c1	d1	e1	f1	x1	g1	h1	i1	j1	c2	d2	e2	f2	x2	g2	i2	j2	
和歌山市	16,833	16,541	14,253	931	779	15,963	221,113	1,339	10	1,913	3,262	8,713	2,740	3,227	14,680	167,196	7,960	11,177	19,137
海草地方	2,258	2,246	2,017	106	67	2,190	30,857	95	0	178	273	1,205	462	347	2,014	20,850	754	1,654	2,408
伊都地方	3,737	3,721	3,100	243	267	3,610	45,290	455	0	548	1,003	1,715	839	753	3,307	36,727	1,656	3,848	5,504
那賀地方	5,887	5,791	4,795	525	313	5,633	79,879	500	18	1,039	1,557	2,801	1,267	999	5,067	54,461	2,300	5,106	7,406
有田地方	3,379	3,363	2,942	172	169	3,283	46,636	312	2	414	728	1,781	551	593	2,925	31,506	1,432	2,395	3,827
日高地方	3,444	3,416	2,695	331	322	3,348	47,119	702	2	829	1,533	1,445	751	880	3,076	31,646	2,366	3,989	6,355
西牟婁地方	5,225	5,141	4,399	288	324	5,011	71,843	548	5	603	1,156	2,385	1,081	1,010	4,476	47,356	2,618	4,859	7,477
東牟婁地方	2,471	2,456	2,012	191	191	2,394	33,597	307	15	393	715	981	489	704	2,174	23,125	1,893	2,490	4,383
計	43,234	42,675	36,213	2,787	2,432	41,432	576,334	4,258	52	5,917	10,227	21,026	8,180	8,513	37,719	412,867	20,979	35,518	56,497

●り患状況の部●

区分	検査受診者率(%)	永久歯				乳歯			
		有病者率(%)	処置完了者率(%)	一人平均永久歯数(本)	一人平均う蝕等数(DMFT指数)(本)	有病者率(%)	処置完了者率(%)	一人平均乳歯数(本)	一人平均う蝕等数(DMFT指数)(本)
	$b \div a \times 100$	$(d1+e1) \div f1 \times 100$	$d1 \div (d1+e1) \times 100$	$x1 \div b$	$j1 \div f1$	$(d2+e2) \div f2 \times 100$	$d2 \div (d2+e2) \times 100$	$x2 \div b$	$j2 \div f2$
和歌山市	98.3	10.7	54.4	13.4	0.2	40.6	45.9	10.1	1.3
海草地方	99.5	7.9	61.3	13.7	0.1	40.2	57.1	9.3	1.2
伊都地方	99.6	14.1	47.6	12.2	0.3	48.1	52.7	9.9	1.7
那賀地方	98.4	14.9	62.6	13.8	0.3	44.7	55.9	9.4	1.5
有田地方	99.5	10.4	50.4	13.9	0.2	39.1	48.2	9.4	1.3
日高地方	99.2	19.5	50.7	13.8	0.5	53.0	46.0	9.3	2.1
西牟婁地方	98.4	12.2	47.1	14.0	0.2	46.7	51.7	9.2	1.7
東牟婁地方	99.4	16.0	50.0	13.7	0.3	54.9	41.0	9.4	2.0
県平均	98.7	12.6	53.4	13.5	0.2	44.3	49.0	9.7	1.5

合計									COを持つ者の数(人)	GOを持つ者の数(人)	Gを持つ者の数(人)	顎関節(人)	歯列・咬合(人)	歯垢の状態(人)	歯肉の状態(人)	区分
人数(人)				総数(本)												
う蝕のない者の数	処置完了者の数	未処置歯を有する者の数	計	総数(現在歯数)	未処置歯数(D)	喪失歯数(M)	処置歯数(F)	計								
c	d	e	f	x	g	h	i	j	k	l	m	n	o	p	q	
9,871	3,083	3,587	16,541	388,309	9,299	10	13,090	22,399	1,259	1,010	144	24	3,972	1,914	1,154	和歌山市
1,371	489	386	2,246	51,707	849	0	1,832	2,681	202	200	44	14	520	443	244	海草地方
1,949	853	919	3,721	82,017	2,111	0	4,396	6,507	514	595	106	3	1,020	1,000	701	伊都地方
3,188	1,421	1,182	5,791	134,340	2,800	18	6,145	8,963	347	391	66	11	1,527	765	457	那賀地方
2,074	592	697	3,363	78,142	1,744	2	2,809	4,555	242	345	49	185	595	809	394	有田地方
1,543	845	1,028	3,416	78,765	3,068	2	4,818	7,888	513	536	64	208	1,008	880	600	日高地方
2,844	1,129	1,168	5,141	119,199	3,166	5	5,462	8,633	445	343	66	26	1,213	860	409	西牟婁地方
1,108	547	801	2,456	56,722	2,200	15	2,883	5,098	378	151	31	9	475	389	182	東牟婁地方
23,948	8,959	9,768	42,675	989,201	25,237	52	41,435	66,724	3,900	3,571	570	480	10,330	7,060	4,141	計

合計				COを持つ者の率(%)	GOを持つ者の率(%)	Gを持つ者の率(%)	顎関節(%)	歯列・咬合(%)	歯垢の状態(%)	歯肉の状態(%)	区分
有病者率(%)	処置完了者率(%)	一人平均歯数(本)	一人平均う蝕等数(DMFT指数)(本)								
$(d+e) \div f \times 100$	$d \div (d+e) \times 100$	$x \div b$	$j \div f$								
40.3	46.2	23.5	1.4	$k \div b \times 100$	$l \div b \times 100$	$m \div b \times 100$	$n \div b \times 100$	$o \div b \times 100$	$p \div b \times 100$	$q \div b \times 100$	
39.0	55.9	23.0	1.2	7.6	6.1	0.9	0.1	24.0	11.6	7.0	和歌山市
47.6	48.1	22.0	1.7	9.0	8.9	2.0	0.6	23.2	19.7	10.9	海草地方
44.9	54.6	23.2	1.5	13.8	16.0	2.8	0.1	27.4	26.9	18.8	伊都地方
38.3	45.9	23.2	1.4	6.0	6.8	1.1	0.2	26.4	13.2	7.9	那賀地方
54.8	45.1	23.1	2.3	7.2	10.3	1.5	5.5	17.7	24.1	11.7	有田地方
44.7	49.2	23.2	1.7	15.0	15.7	1.9	6.1	29.5	25.8	17.6	日高地方
54.9	40.6	23.1	2.1	8.7	6.7	1.3	0.5	23.6	16.7	8.0	西牟婁地方
43.9	47.8	23.2	1.6	15.4	6.1	1.3	0.4	19.3	15.8	7.4	東牟婁地方
				9.1	8.4	1.3	1.1	24.2	16.5	9.7	県平均

※ CO: 要観察歯 GO: 歯周疾患要観察 G: 歯周疾患
 ※【歯列・咬合】: 「要観察」または「要精検」と判断された者の数、または率
 ※【顎関節】: “ ”
 ※【歯肉の状態】: “ ”
 ※【歯垢の状態】: 「若干の付着」または「相当の付着」と判断された者の数、または率

(2) 中学校

●数値の部●

区分	生徒数 (人)	検査を 受けた 者の数 (人)	永久菌									乳菌							
			人数(人)				総数(本)					人数(人)				総数(本)			
			う蝕のな い者の 数	処置完 了者の 数	未処置 菌を有 する者 の数	計	総数(現在 歯数)	未処置 歯数 (D)	喪失歯 数(M)	処置歯 数 (F)	計	う蝕のな い者の 数	処置完 了者の 数	未処置 菌を有 する者 の数	計	総数(現 在歯数)	未処置 歯数(d)	処置歯 数(f)	計
a	b	c1	d1	e1	f1	x1	g1	h1	i1	j1	c2	d2	e2	f2	x2	g2	i2	j2	
和歌山市	7,340	6,932	4,842	1,100	990	6,932	183,077	2,460	82	3,183	5,725	612	146	95	853	1,989	119	269	388
海草地方	1,122	1,091	934	105	52	1,091	29,020	97	0	247	344	117	12	10	139	326	11	18	29
伊都地方	1,772	1,714	1,201	287	226	1,714	45,963	450	10	912	1,372	155	50	16	221	487	26	88	114
那賀地方	2,743	2,586	1,848	347	391	2,586	69,406	993	2	1,226	2,221	244	46	22	312	684	25	78	103
有田地方	1,735	1,694	1,083	402	209	1,694	44,232	424	3	1,417	1,844	446	30	15	491	492	17	58	75
日高地方	1,747	1,705	1,019	365	321	1,705	45,442	700	27	1,545	2,272	134	64	33	231	535	46	105	151
西牟婁地方	2,622	2,504	1,617	561	326	2,504	66,475	672	23	1,793	2,488	261	71	27	359	846	33	116	149
東牟婁地方	1,278	1,232	806	252	174	1,232	32,708	367	20	874	1,261	125	33	33	191	429	53	54	107
県立中学校	959	942	712	159	71	942	25,185	117	4	404	525	90	12	5	107	281	7	23	30
計	21,318	20,400	14,062	3,578	2,760	20,400	541,508	6,280	171	11,601	18,052	2,184	464	256	2,904	6,069	337	809	1,146

●り患状況の部●

区分	検査受診者率(%)	永久菌					乳菌				
		有病者率(%)	処置完了者率(%)	一人平均永久歯数(本)	一人平均歯等数(DMFT指数)(本)	12歳児DMFT指数	有病者率(%)	処置完了者率(%)	一人平均乳歯数(本)	一人平均歯等数(DMFT指数)(本)	
	$b \div a \times 100$	$(d1+e1) \div f1 \times 100$	$d1 \div (d1+e1) \times 100$	$x1 \div b$	$j1 \div f1$		$(d2+e2) \div f2 \times 100$	$d2 \div (d2+e2) \times 100$	$x2 \div b$	$j2 \div f2$	
和歌山市	94.4	30.2	52.6	26.4	0.8	0.6	28.3	60.6	0.3	0.5	
海草地方	97.2	14.4	66.9	26.6	0.3	0.2	15.8	54.5	0.3	0.2	
伊都地方	96.7	29.9	55.9	26.8	0.8	0.3	29.9	75.8	0.3	0.5	
那賀地方	94.3	28.5	47.0	26.8	0.9	0.6	21.8	67.6	0.3	0.3	
有田地方	97.6	36.1	65.8	26.1	1.1	0.7	9.2	66.7	0.3	0.2	
日高地方	97.6	40.2	53.2	26.7	1.3	1.0	42.0	66.0	0.3	0.7	
西牟婁地方	95.5	35.4	63.2	26.5	1.0	0.8	27.3	72.4	0.3	0.4	
東牟婁地方	96.4	34.6	59.2	26.5	1.0	0.8	34.6	50.0	0.3	0.6	
県立中学校	98.2	24.4	69.1	26.7	0.6	0.4	15.9	70.6	0.3	0.3	
県平均	95.7	31.1	56.5	26.5	0.9	0.6	24.8	64.4	0.3	0.4	

合計									COを持つ者の数(人)	GOを持つ者の数(人)	Gを持つ者の数(人)	顎関節(人)	歯列・咬合(人)	歯垢の状態(人)	歯肉の状態(人)	区分
人数(人)				総数(本)												
う蝕のない者の数	処置完了者の数	未処置歯を有する者の数	計	総数(現在歯数)	未処置歯数(D)	喪失歯数(M)	処置歯数(F)	計								
c	d	e	f	x	g	h	i	j	k	l	m	n	o	p	q	
4,702	1,172	1,058	6,932	185,066	2,579	82	3,452	6,113	786	924	110	107	1,924	1,782	1,034	和歌山市
916	113	62	1,091	29,346	108	0	265	373	125	181	35	16	265	237	216	海草地方
1,167	312	235	1,714	46,450	476	10	1,000	1,486	209	380	74	40	560	397	454	伊都地方
1,812	364	410	2,586	70,090	1,018	2	1,304	2,324	275	720	114	123	788	835	834	那賀地方
1,066	413	215	1,694	44,724	441	3	1,475	1,919	256	516	294	36	630	923	810	有田地方
978	383	344	1,705	45,977	746	27	1,650	2,423	374	471	68	219	624	509	539	日高地方
1,563	595	346	2,504	67,321	705	23	1,909	2,637	453	590	78	69	807	720	668	西牟婁地方
770	262	200	1,232	33,137	420	20	928	1,368	230	306	74	145	199	370	380	東牟婁地方
701	165	76	942	25,466	124	4	427	555	60	141	25	27	240	263	166	県立中学校
13,675	3,779	2,946	20,400	547,577	6,617	171	12,410	19,198	2,768	4,229	872	782	6,037	6,036	5,101	計

合計				COを持つ者の率(%)	GOを持つ者の率(%)	Gを持つ者の率(%)	顎関節(%)	歯列・咬合(%)	歯垢の状態(%)	歯肉の状態(%)	区分
有病者率(%)	処置完了者率(%)	一人平均歯数(本)	一人平均う蝕等数(DMFT指数)(本)								
$(d+e) \div f \times 100$	$d \div (d+e) \times 100$	$x \div b$	$j \div f$	$k \div b \times 100$	$l \div b \times 100$	$m \div b \times 100$	$n \div b \times 100$	$o \div b \times 100$	$p \div b \times 100$	$q \div b \times 100$	
32.2	52.6	26.7	0.9	11.3	13.3	1.6	1.5	27.8	25.7	14.9	和歌山市
16.0	64.6	26.9	0.3	11.5	16.6	3.2	1.5	24.3	21.7	19.8	海草地方
31.9	57.0	27.1	0.9	12.2	22.2	4.3	2.3	32.7	23.2	26.5	伊都地方
29.9	47.0	27.1	0.9	10.6	27.8	4.4	4.8	30.5	32.3	32.3	那賀地方
37.1	65.8	26.4	1.1	15.1	30.5	17.4	2.1	37.2	54.5	47.8	有田地方
42.6	52.7	27.0	1.4	21.9	27.6	4.0	12.8	36.6	29.9	31.6	日高地方
37.6	63.2	26.9	1.1	18.1	23.6	3.1	2.8	32.2	28.8	26.7	西牟婁地方
37.5	56.7	26.9	1.1	18.7	24.8	6.0	11.8	16.2	30.0	30.8	東牟婁地方
25.6	68.5	27.0	0.6	6.4	15.0	2.7	2.9	25.5	27.9	17.6	県立中学校
33.0	56.2	26.8	0.9	13.6	20.7	4.3	3.8	29.6	29.6	25.0	県平均

※ CO: 要観察歯 GO: 歯周疾患要観察 G: 歯周疾患
 ※【歯列・咬合】: 「要観察」または「要精検」と判断された者の数、または率
 ※【顎関節】: //
 ※【歯肉の状態】: //
 ※【歯垢の状態】: 「若干の付着」または「相当の付着」と判断された者の数、または率

(3) 高等学校

●数値の部●

区分	在籍者数 (人)	検査を 受けた者 の数(人)	永久歯(人)				永久歯の 総数 (本)	永久歯(本)				COを持つ 者の数(人)	GOを持つ 者の数(人)	Gを持つ者 の数(人)	顎関節(人)	歯列・咬合 (人)	歯垢の状態 (人)	歯肉の状態 (人)
			う蝕のな い者の数	処置完了 者の数	未処置歯 を有する 者の数	計		未処置歯 数(D)	喪失歯数 (M)	処置歯数 (F)	計							
	a	b	c	d	e	f	x	g	h	i	j	k	l	m	n	o	p	q
全日制	17,747	17,431	9,468	4,992	2,971	17,431	485,489	7,531	881	21,458	29,870	2,398	3,155	482	426	3,751	4,149	3,637
定時制	438	346	141	55	150	346	9,610	622	41	454	1,117	40	79	8	11	71	127	87
計	18,185	17,777	9,609	5,047	3,121	17,777	495,099	8,153	922	21,912	30,987	2,438	3,234	490	437	3,822	4,276	3,724

●罹患状況の部●

区分	検査受診者率 (%)	有病者率(%)	処置完了者率 (%)	一人平均永久歯数 (本)	一人平均う歯等数 (DMFT指数)(本)	COを持つ 者の率 (%)	GOを持つ 者の率 (%)	Gを持つ 者の率 (%)	顎関節 (%)	歯列・咬合 (%)	歯垢の状態 (%)	歯肉の状態 (%)
	$b \div a \times 100$	$(d+e) \div f \times 100$	$d \div (d+e) \times 100$	$x \div b$	$j \div f$	$k \div b \times 100$	$l \div b \times 100$	$m \div b \times 100$	$n \div b \times 100$	$o \div b \times 100$	$p \div b \times 100$	$q \div b \times 100$
全日制	98.2	45.7	62.7	27.9	1.7	13.8	18.1	2.8	2.4	21.5	23.8	20.9
定時制	79.0	59.2	26.8	27.8	3.2	11.6	22.8	2.3	3.2	20.5	36.7	25.1
県平均	97.8	45.9	61.8	27.9	1.7	13.7	18.2	2.8	2.5	21.5	24.1	20.9

※ CO:要観察歯 GO:歯周疾患要観察 G:歯周疾患

※【歯列・咬合】:「要観察」または「要精検」と判断された者の数、または率

※【顎関節】:

※【歯肉の状態】:

※【歯垢の状態】:「若干の付着」または「相当の付着」と判断された者の数、または率