

Ⅱ 調査結果の概要

1 児童生徒の発育状態

(1) 本県と全国との発育状態の比較（表1）

表1は、令和元年度の体位の年齢別平均値を県と全国で比較したものである。

表1 本県と全国との発育状態の比較

区分		身長(cm)			体重(kg)			
		本県	全国	差(県－国)	本県	全国	差(県－国)	
男	小学校	6歳	116.2	116.5	-0.3	21.3	21.4	-0.1
		7歳	122.3	122.6	-0.3	24.1	24.2	-0.1
		8歳	128.0	128.1	-0.1	27.3	27.3	0.0
		9歳	133.4	133.5	-0.1	31.0	30.7	0.3
		10歳	138.5	139.0	-0.5	34.2	34.4	-0.2
		11歳	144.6	145.2	-0.6	38.7	38.7	0.0
	中学校	12歳	152.1	152.8	-0.7	44.3	44.2	0.1
		13歳	159.5	160.0	-0.5	49.4	49.2	0.2
		14歳	164.7	165.4	-0.7	54.0	54.1	-0.1
		高校	15歳	168.0	168.3	-0.3	59.8	58.8
16歳	169.7		169.9	-0.2	61.3	60.7	0.6	
17歳	170.7		170.6	0.1	63.4	62.5	0.9	
女	小学校	6歳	115.2	115.6	-0.4	20.9	20.9	0.0
		7歳	121.2	121.4	-0.2	23.4	23.5	-0.1
		8歳	127.3	127.3	0.0	26.6	26.5	0.1
		9歳	133.2	133.4	-0.2	30.1	30.0	0.1
		10歳	139.7	140.2	-0.5	34.1	34.2	-0.1
		11歳	146.5	146.6	-0.1	39.3	39.0	0.3
	中学校	12歳	151.8	151.9	-0.1	44.5	43.8	0.7
		13歳	154.7	154.8	-0.1	47.5	47.3	0.2
		14歳	156.0	156.5	-0.5	50.0	50.1	-0.1
		高校	15歳	156.8	157.2	-0.4	51.8	51.7
16歳	157.5		157.7	-0.2	52.8	52.7	0.1	
17歳	157.6		157.9	-0.3	53.2	53.0	0.2	

表1より

身長について

男子、女子ともほとんどの年齢で、県が全国を下回るか同等の値である。最も差が大きいのは、男子の12歳、14歳で0.7cm、女子の10歳、14歳で0.5cmの差が見られる。

体重について

男子、女子とも多くの年齢で、県が全国を上回るか同等の値が多い。最も差が大きいのは、男子の15歳で1.0kg、女子の12歳で0.7kgの差が見られる。

(2) 令和元年度と平成元年度(親の世代)との発育状態の比較 (表2、3)

表2、3は、令和元年度と平成元年度(親の世代)の身長、体重をそれぞれ比較したものである。

表2 親の世代との比較【身長】 (cm)

区分		令和元年度 A	平成元年度 B(親の世代)	差 A-B		
男子	小学校	6歳	116.2	116.4	-0.2	
		7歳	122.3	122.3	0.0	
		8歳	128.0	127.7	0.3	
		9歳	133.4	133.0	0.4	
		10歳	138.5	138.1	0.4	
		11歳	144.6	143.9	0.7	
	中学校	12歳	152.1	150.1	2.0	
		13歳	159.5	158.4	1.1	
		14歳	164.7	164.3	0.4	
	高校	15歳	168.0	167.8	0.2	
		16歳	169.7	169.9	-0.2	
		17歳	170.7	170.8	-0.1	
	女子	小学校	6歳	115.2	115.7	-0.5
			7歳	121.2	121.5	-0.3
8歳			127.3	127.0	0.3	
9歳			133.2	133.1	0.1	
10歳			139.7	139.4	0.3	
11歳			146.5	146.0	0.5	
中学校		12歳	151.8	151.3	0.5	
		13歳	154.7	154.7	0.0	
		14歳	156.0	156.4	-0.4	
高校		15歳	156.8	157.2	-0.4	
		16歳	157.5	157.8	-0.3	
		17歳	157.6	158.0	-0.4	

表3 親の世代との比較【体重】 (kg)

区分		令和元年度 A	平成元年度 B(親の世代)	差 A-B		
男子	小学校	6歳	21.3	21.4	-0.1	
		7歳	24.1	24.1	0.0	
		8歳	27.3	26.9	0.4	
		9歳	31.0	30.3	0.7	
		10歳	34.2	33.7	0.5	
		11歳	38.7	37.8	0.9	
	中学校	12歳	44.3	43.3	1.0	
		13歳	49.4	48.7	0.7	
		14歳	54.0	53.9	0.1	
	高校	15歳	59.8	59.1	0.7	
		16歳	61.3	60.5	0.8	
		17歳	63.4	61.4	2.0	
	女子	小学校	6歳	20.9	21.0	-0.1
			7歳	23.4	23.5	-0.1
8歳			26.6	26.4	0.2	
9歳			30.1	29.8	0.3	
10歳			34.1	34.0	0.1	
11歳			39.3	38.8	0.5	
中学校		12歳	44.5	43.8	0.7	
		13歳	47.5	47.4	0.1	
		14歳	50.0	50.0	0.0	
高校		15歳	51.8	51.9	-0.1	
		16歳	52.8	52.6	0.2	
		17歳	53.2	52.5	0.7	

表2、3より

身長について

男子では8歳から15歳とほとんどの年齢で、女子では8歳から12歳において子の世代が親の世代を上回っている。

最も差がある年齢は、男子では12歳で2.0cm、女子では11歳、12歳で0.5cmそれぞれ高くなっている。なお、子の世代が親の世代を下回っているのは、男子の6歳、16歳、17歳、女子の6歳、7歳、14歳から17歳である。

体重について

男子では8歳から17歳とほとんどの年齢で、女子では8歳から13歳、16歳、17歳において子の世代が親の世代を上回っている。

最も差がある年齢は、男子では17歳で2.0kg、女子では12歳で0.7kgそれぞれ重くなっている。なお、子の世代が親の世代を下回っているのは、男子の6歳、女子の6歳、7歳、15歳である。

(3) 平成13年度生まれ(令和元年度17歳)の年間発育量 (表4、5)

表4、5は、平成13年度生まれ(令和元年度17歳)の身長、体重の年間発育量をそれぞれ示したものである。

表4 年間発育量【身長】 (cm)

区分	男子	女子
総発育量	54.3	42.1
小学校	6歳時	5.9
	7歳時	6.0
	8歳時	5.8
	9歳時	6.5
	10歳時	6.6
	11歳時	5.1
中学校	12歳時	3.2
	13歳時	1.6
	14歳時	0.5
高校	15歳時	0.6
	16歳時	0.3

表5 年間発育量【体重】 (kg)

区分	男子	女子
総発育量	42.0	32.2
小学校	6歳時	2.5
	7歳時	3.2
	8歳時	3.3
	9歳時	4.1
	10歳時	4.9
	11歳時	4.9
中学校	12歳時	3.5
	13歳時	2.8
	14歳時	1.6
高校	15歳時	1.0
	16歳時	0.4

※網掛け部分は、最大の年間発育量を示す。

表4、5より

身長の間発育量について

男子では11歳時から12歳時に発育量が著しくなっており、12歳時に最大の発育量を示している。女子では9歳時から10歳時に発育量が著しくなっており、10歳時に最大の発育量を示している。最大の発育量を示す年齢は、女子の方が男子に比べ2歳早くなっている。

体重の間発育量について

男子では11歳時から14歳時にかけて発育量が著しくなっており、11歳時に最大の発育量を示している。女子では10歳時から11歳時にかけて発育量が著しくなっており、10歳時、11歳時で最大の発育量を示している。最大の発育量を示す年齢は、女子の方が男子に比べ1歳早くなっている。

2 児童生徒等の健康状態

(1) 本県と全国との被患率の比較 (表6)

表6は、令和元年度の各項目の被患率を県と全国で比較したものである。

表6 本県と全国との被患率の比較

(%)

区分		小学校			中学校			高校		
		本県	全国	差(県-国)	本県	全国	差(県-国)	本県	全国	差(県-国)
内科	脊柱・胸郭疾病・異常の者	1.43	1.13		3.20	2.12		2.72	1.69	
	四肢疾病・異常の者	0.35			0.70			0.15		
	心臓の疾病・異常の者	0.78	0.84	-0.06	0.90	0.89	0.01	0.60	0.89	-0.29
	腎臓疾患の者	0.13	0.21	-0.08	0.08	0.21	-0.13	0.14	0.21	-0.07
	ぜん息の者	1.60	3.37	-1.77	0.84	2.60	-1.76	0.22	1.79	-1.57
視力	裸眼視力1.0未満の者	30.9	34.57	-3.67	60.7	57.47	3.23	65.4	67.64	-2.24
尿	尿蛋白検出者	2.46	1.03	1.43	4.94	3.35	1.59	3.88	3.40	0.48
	尿糖検出者	0.11	0.07	0.04	0.18	0.14	0.04	0.42	0.22	0.20
むし歯(う歯)	計	48.25	44.82	3.43	39.06	34.00	5.06	47.85	43.68	4.17
	処置完了者	23.40	23.08	0.32	21.95	19.78	2.17	29.18	26.36	2.82
	未処置歯のある者	24.86	21.74	3.12	17.11	14.22	2.89	18.67	17.33	1.34

※裸眼視力1.0未満の者の数値については、本県・全国とも後記のⅢ統計表からではなく、令和元年度学校保健統計調査速報(文部科学省)より抜粋している。

表6より

内科では、小学校及び高等学校において、心臓の疾病、腎臓疾患、ぜん息の者の率について、中学校において、腎臓疾患、ぜん息の者の率について、県が全国を下回っている。

視力では、小学校及び高等学校において、裸眼視力1.0未満の者の率について、県が全国を下回っている。

尿検査では、すべての校種において、尿蛋白及び尿糖の検出率が全国を上回っている。

むし歯(う歯)では、処置完了者及び未処置歯のある者の率が全国を上回っている。

(2) むし歯(う歯)の者の割合の推移 (表7)

表7は、むし歯(う歯)の者の割合の推移を表したものである。

表7 むし歯(う歯)の者の割合の推移

(%)

区分		平成元	11	21	27	28	29	30	令和元
幼稚園	計					38.1	32.9	33.5	34.5
	処置完了者					10.2	10.0	7.7	8.0
	未処置歯のある者					27.9	22.9	25.8	26.5
小学校	計	90.4	82.5	64.3	54.8	52.4	50.8	49.2	48.3
	処置完了者	29.3	36.3	30.1	26.3	25.0	24.6	23.8	23.4
	未処置歯のある者	61.1	46.2	34.2	28.5	27.4	26.2	25.4	24.9
中学校	計	89.0	78.1	53.9	43.0	40.2	39.7	39.3	39.0
	処置完了者	46.6	44.2	28.7	23.0	22.4	21.0	21.8	21.9
	未処置歯のある者	42.4	33.9	25.2	20.0	17.8	18.7	17.5	17.1
高等学校	計	93.6	85.0	63.2	55.4	53.4	51.3	50.0	47.9
	処置完了者	54.3	51.3	35.9	29.8	31.1	30.2	30.5	29.2
	未処置歯のある者	39.3	33.7	27.3	25.6	22.3	21.1	19.5	18.7

表7より

幼稚園では、平成29年度までは減少していたが、平成30年度から増加しており、令和元年度の内訳として処置完了者及び未処置歯のある者の割合ともに増加している。小学校、中学校、高等学校では減少しており、令和元年度の内訳として、小学校では、処置完了者及び未処置歯のある者の割合ともに減少している。また、中学校、高等学校では処置完了者の割合は増加し、未処置歯のある者の割合は減少している。

(3)未処置菌のある者の割合の推移 (図1～3)

図1～3は、本県と全国の未処置菌のある者の割合の推移を校種別に比較したものである。

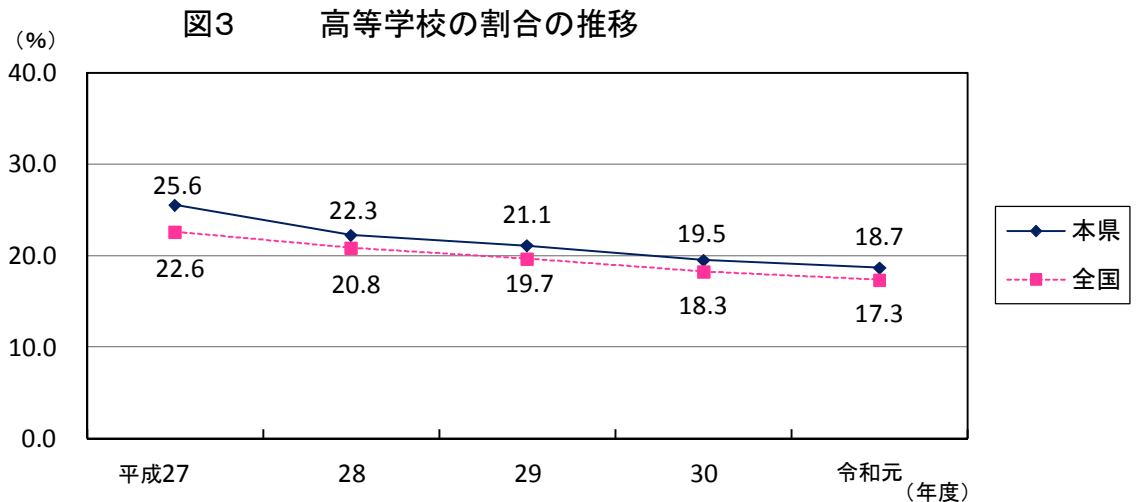
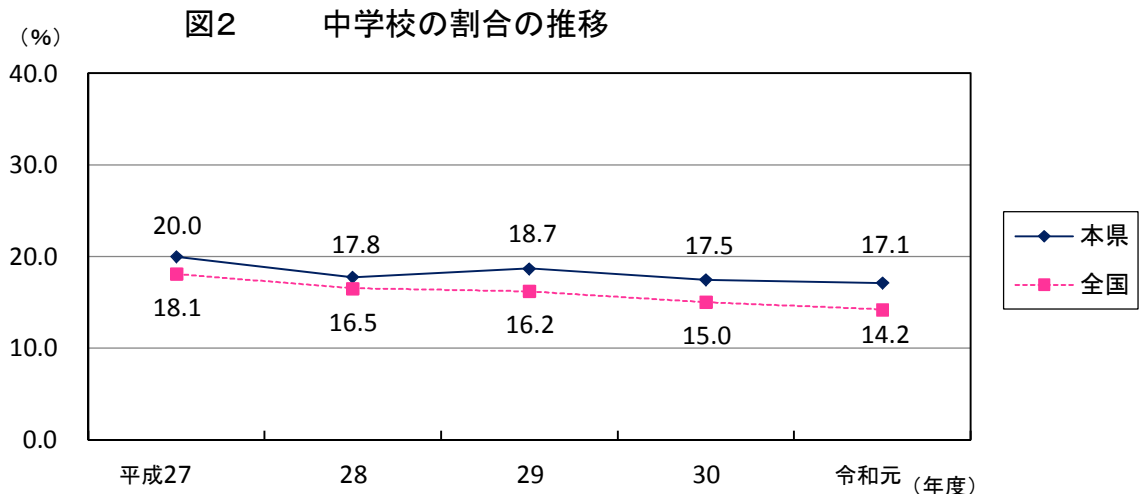
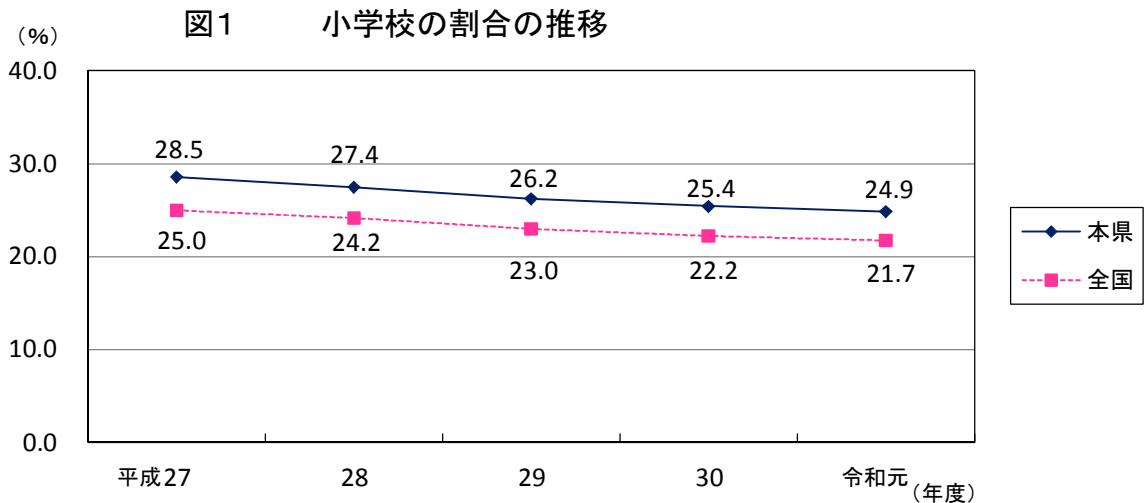


図1～3より

小学校では、継続して減少傾向にある。中学校では、減少傾向にあったが平成29年度は一旦増加し、再び減少している。高等学校では、平成27年度からは大幅に減少傾向にある。

ただし、すべての校種で全国平均を上回っており、特に小学校で全国との差が大きい。

(4) 12歳の永久歯の一人当たり平均むし歯(う歯)等数 (表8)

表8は、中学校1年(12歳)の永久歯の一人当たりの平均むし歯(う歯)等数の推移を表したものである。

表8 12歳の永久歯の一人当たり平均むし歯(う歯)等数の推移 (%)

区分	平成21	27	28	29	30	令和元
12歳における永久歯のむし歯等数	1.3	0.92	0.87	0.83	0.92	0.92
(参考)中学校におけるむし歯のある者の割合	53.9	43.0	40.1	39.5	39.3	39.1

表8より

平成27年度以降は一人当たり1.0本を下回っているが、平成29年度を過去最低の値として、平成30年度からはわずかに増加している。一方で、中学校におけるむし歯のある者の率については、継続して減少傾向にある。

(5) 視力1.0未満の者の割合の推移 (表9)

表9は、視力1.0未満の者の割合の推移を表したものである。

表9 視力1.0未満の者の割合の推移 (%)

区分		平成元	11	21	27	28	29	30	令和元
小学校	計	18.9	22.3	25.3	25.9	27.7	32.5	28.4	28.7
	1.0未満～0.7以上	8.3	9.1	10.2	10.7	11.5	11.5	11.9	12.3
	0.7未満～0.3以上	7.0	9.6	11.4	11.4	11.8	12.3	12.7	12.6
	0.3未満	3.6	3.6	3.7	3.8	4.4	8.7	3.8	3.8
中学校	計	37.2	42.3	43.1	43.1	43.1	56.4	44.3	45.5
	1.0未満～0.7以上	9.2	13.8	15.5	17.6	16.8	11.5	17.5	18.2
	0.7未満～0.3以上	13.4	18.0	19.3	18.7	19.8	18.4	20.6	20.8
	0.3未満	14.6	10.5	8.3	6.8	6.5	26.5	6.2	6.5
高等学校	計	48.3	49.1	47.9	45.6	48.2	62.3	48.2	48.6
	1.0未満～0.7以上	9.8	16.4	21.0	22.4	22.8	11.8	22.5	21.7
	0.7未満～0.3以上	14.7	17.9	19.5	17.8	19.0	16.6	19.4	20.1
	0.3未満	23.8	14.8	7.4	5.4	6.4	33.9	6.3	6.8

表9より

視力非矯正者及び視力矯正者の視力1.0未満の者の割合は、すべての校種において増加傾向にある。特に高等学校においては、約半数の生徒が視力1.0未満であり、小学校、中学校、高等学校と年齢が上がるにつれて視力1.0未満の者が増加している。

(6) 本県と全国との肥満・痩身傾向児出現率の比較（図4～7）

図4～7は、令和元年度の本県と全国の肥満・痩身傾向児出現率を年齢別に比較したものである。

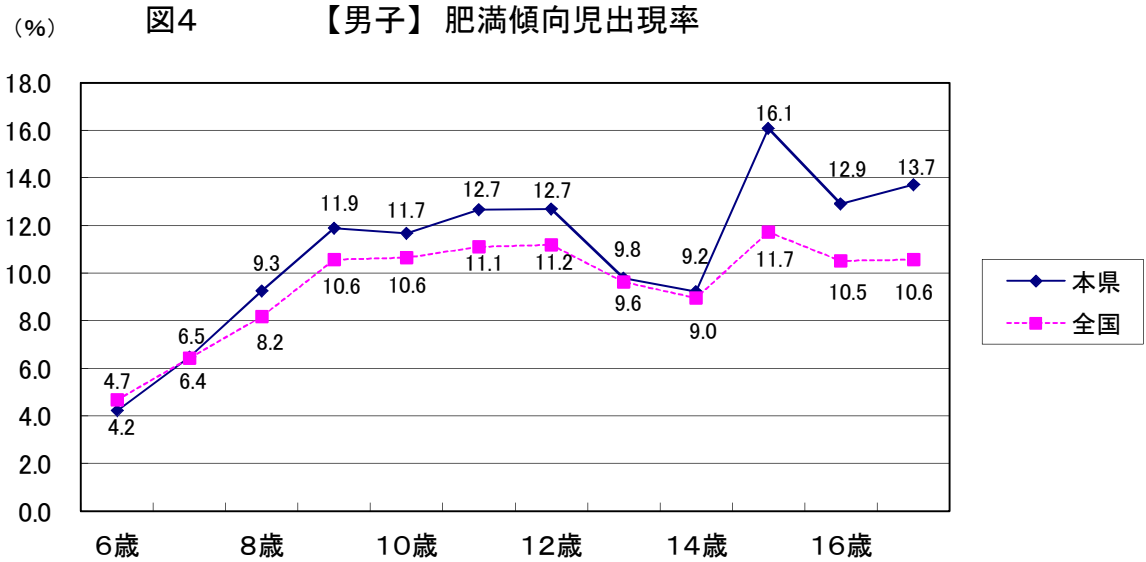


図4より

6歳を除いた各年齢で県が全国を上回っており、特に14歳から15歳にかけて大幅に増加している。県、全国とも15歳で最も出現率が高くなっている。

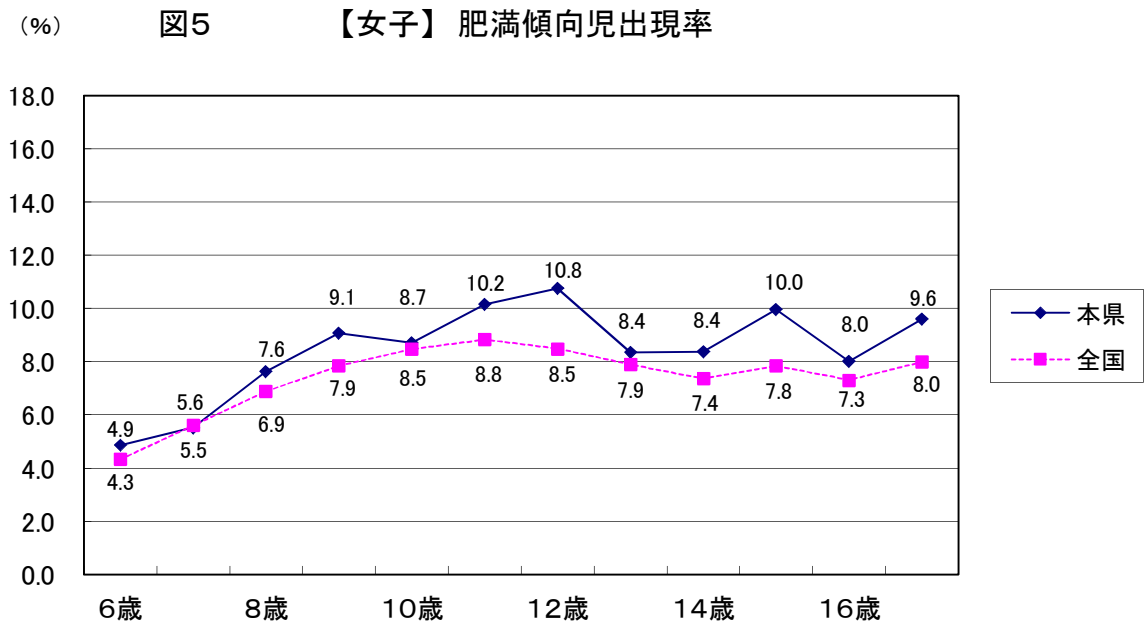


図5より

7歳を除いた各年齢で県が全国を上回っているが、男子と比べて差は比較的小さい。県では12歳、全国では11歳で最も出現率が高くなっている。

(%) 図6 【男子】 痩身傾向児出現率

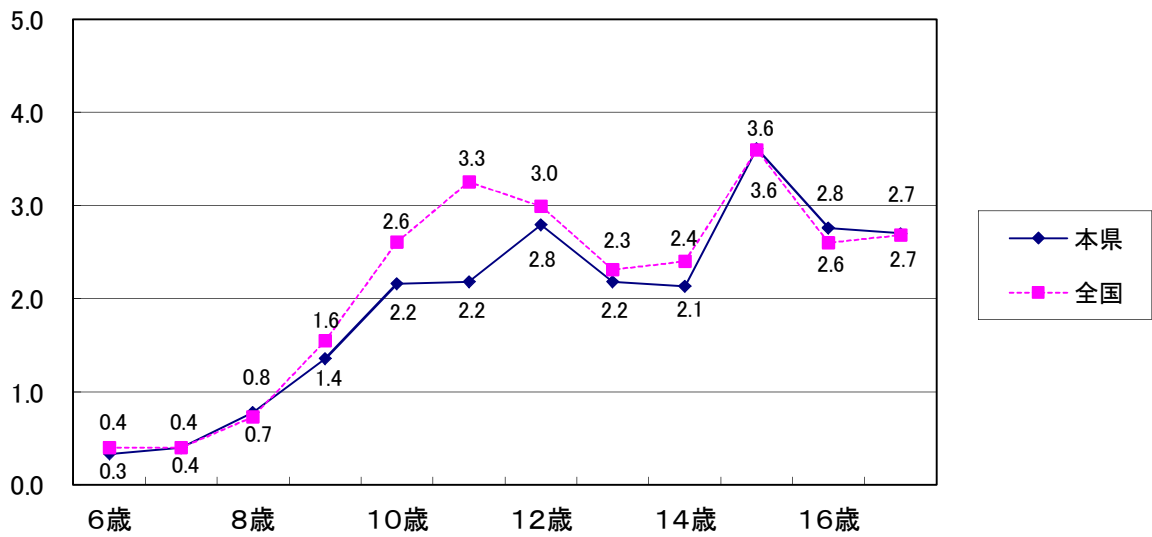


図6より

8歳、16歳を除いた各年齢で県が全国を下回っており、県は14歳から15歳にかけて出現率が大幅に増加している。

(%) 図7 【女子】 痩身傾向児出現率

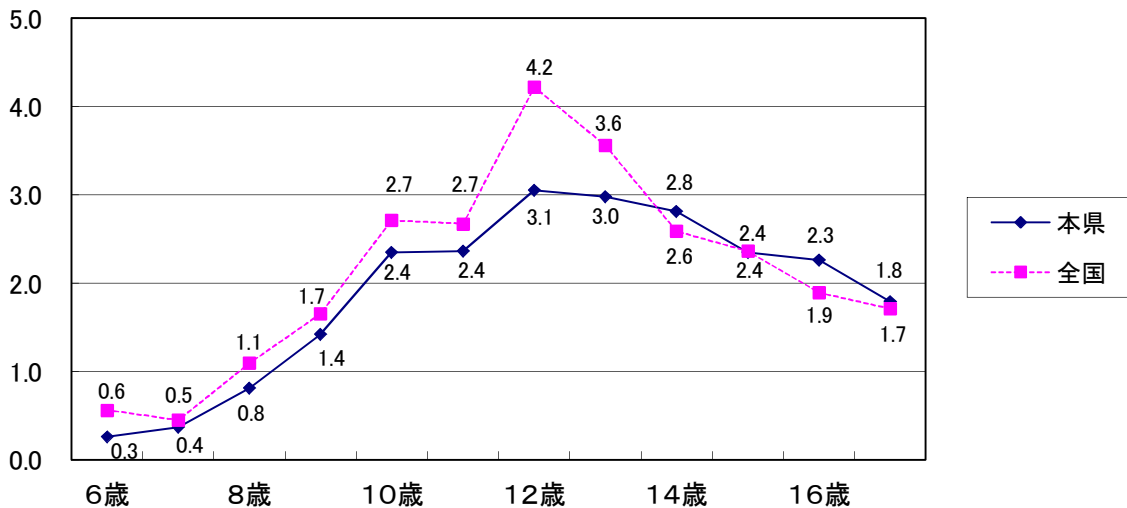


図7より

14歳、16歳、17歳を除いた各年齢で県が全国を下回っており、県は9歳から10歳にかけて出現率が大幅に増加している。

※肥満傾向児は肥満度20%以上の者、痩身傾向児は肥満度が-20%以下の者とする。
 なお、肥満度の求め方については後記IV付録の「Ⅱ 2 肥満傾向児及び痩身傾向児の出現率」
 (P. 35)の中に記載あり。

Ⅲ 統計表

1 身長・体重の平均値

(1) 小学校・中学校

身長

(cm)

区分	6歳	7歳	8歳	9歳	10歳	11歳	12歳	13歳	14歳	
男子	和歌山市	116.4	122.3	128.1	133.5	138.6	145.1	152.0	159.6	165.0
	海草地方	116.0	123.0	127.6	134.2	138.6	143.8	152.2	159.4	164.3
	伊都地方	115.7	122.3	127.3	133.4	138.6	145.4	153.1	160.6	165.2
	那賀地方	116.0	122.4	127.9	133.1	138.0	144.2	152.1	158.6	163.7
	有田地方	117.0	122.7	128.1	133.8	139.5	144.7	152.2	159.1	164.6
	日高地方	116.5	122.0	128.4	132.9	138.6	143.5	152.1	158.9	164.4
	西牟婁地方	115.7	121.7	128.3	133.4	137.6	144.0	151.6	158.8	164.8
	東牟婁地方	116.5	122.0	127.5	133.1	139.0	145.0	151.6	160.3	164.9
	県立中学校	—	—	—	—	—	—	153.1	161.8	165.5
	県平均	116.2	122.3	128.0	133.4	138.5	144.6	152.1	159.5	164.7
女子	和歌山市	115.5	121.3	127.3	133.3	140.0	146.4	151.8	154.5	156.3
	海草地方	115.1	121.2	127.0	133.3	139.8	147.3	151.9	155.3	156.8
	伊都地方	115.0	121.4	127.5	133.5	140.3	146.0	152.2	155.4	156.5
	那賀地方	115.2	121.3	127.2	133.6	138.8	146.8	151.2	153.8	155.2
	有田地方	115.2	121.1	128.1	133.8	140.4	146.2	151.7	154.9	156.1
	日高地方	115.4	121.0	127.2	132.7	139.2	147.2	151.3	154.6	156.0
	西牟婁地方	114.7	120.8	126.7	132.6	139.2	146.3	151.7	154.6	155.9
	東牟婁地方	115.0	120.9	127.6	132.6	140.2	146.9	152.1	155.2	154.8
	県立中学校	—	—	—	—	—	—	153.0	155.1	156.6
	県平均	115.2	121.2	127.3	133.2	139.7	146.5	151.8	154.7	156.0

体重

(kg)

区分	6歳	7歳	8歳	9歳	10歳	11歳	12歳	13歳	14歳	
男子	和歌山市	21.3	24.0	27.3	30.9	34.2	39.1	44.2	48.9	53.9
	海草地方	21.3	24.6	26.7	30.7	34.0	37.6	43.6	49.0	52.6
	伊都地方	21.0	24.4	26.7	31.5	34.3	39.0	46.8	51.1	54.7
	那賀地方	20.9	24.3	27.1	30.8	33.7	38.9	44.4	51.0	54.2
	有田地方	21.9	24.0	27.3	31.2	34.7	38.6	44.5	49.3	54.7
	日高地方	21.5	24.3	28.7	31.0	34.5	38.6	43.5	48.7	53.6
	西牟婁地方	21.2	23.9	27.6	30.9	33.8	38.1	43.7	47.9	53.9
	東牟婁地方	21.4	24.0	26.6	31.3	34.5	38.5	44.1	49.9	55.3
	県立中学校	—	—	—	—	—	—	43.7	49.1	51.5
	県平均	21.3	24.1	27.3	31.0	34.2	38.7	44.3	49.4	54.0
女子	和歌山市	20.9	23.5	26.6	30.0	34.5	39.2	44.4	47.1	49.8
	海草地方	20.9	23.5	26.3	29.9	33.9	40.1	44.4	47.4	50.6
	伊都地方	20.7	23.9	27.1	30.5	34.7	38.6	45.3	48.3	50.6
	那賀地方	20.7	23.2	26.3	30.2	33.3	39.5	43.5	47.7	49.2
	有田地方	20.6	23.2	27.1	30.6	34.2	38.9	45.0	47.9	51.1
	日高地方	21.3	23.4	27.5	30.5	34.3	40.6	44.4	47.5	50.6
	西牟婁地方	20.8	23.3	26.2	30.2	33.5	39.5	44.4	47.5	50.1
	東牟婁地方	20.8	23.2	26.9	29.7	34.6	38.7	45.2	47.7	50.1
	県立中学校	—	—	—	—	—	—	44.4	46.9	49.4
	県平均	20.9	23.4	26.6	30.1	34.1	39.3	44.5	47.5	50.0

(2) 高等学校

身長

(cm) 体重

(kg)

区分	15歳	16歳	17歳	18歳	15歳	16歳	17歳	18歳	
男子	全日制	168.1	169.7	170.7	—	59.9	61.3	63.4	—
	定時制	167.1	168.3	168.9	170.5	57.2	62.7	63.8	66.8
	県平均	168.0	169.7	170.7	170.5	59.8	61.3	63.4	66.8
女子	全日制	156.8	157.5	157.6	—	51.7	52.8	53.3	—
	定時制	156.4	155.4	155.3	155.6	55.7	52.9	52.7	50.0
	県平均	156.8	157.5	157.6	155.6	51.8	52.8	53.2	50.0

2 疾病・異常

(1) 小学校

(%)

区分	内科					視力					尿	
	胸脊 郭柱 異常 の者	四肢 異常 の者	心 臓の 異常 の病 者	腎 臓疾 患の 者	ぜん 息の 者	1.0 以 上の 者	1.0 未 満の 者	視力			蛋 白 検 出 者	糖 検 出 者
								0.9 以下 の者	0.6 以下 の者	0.2 以下 の者		
和歌山市	1.38	0.21	0.85	0.15	1.45	69.07	30.93	13.37	12.77	4.79	1.70	0.10
海草地方	1.76	0.92	0.71	0.17	1.64	75.22	24.78	9.59	12.10	3.10	3.52	0.13
伊都地方	2.69	0.63	0.44	0.08	1.12	74.52	25.48	11.90	11.46	2.11	2.55	0.13
那賀地方	1.37	0.28	0.85	0.10	0.45	69.73	30.27	12.05	13.98	4.24	3.68	0.13
有田地方	0.79	0.43	0.31	0.20	1.31	71.76	28.24	12.55	12.46	3.24	2.10	0.14
日高地方	0.99	0.47	0.33	0.11	0.60	78.37	21.63	8.18	10.46	2.99	3.57	0.03
西牟婁地方	1.54	0.29	1.52	0.09	3.36	73.93	26.07	10.86	12.19	3.02	1.93	0.09
東牟婁地方	0.91	0.34	0.38	0.11	3.87	65.66	34.34	17.44	13.72	3.18	3.46	0.15
県平均	1.43	0.35	0.78	0.13	1.60	71.33	28.67	12.30	12.56	3.81	2.46	0.11
(男)	1.37	0.45	0.82	0.15	1.89	74.73	25.27	11.36	10.77	3.15	2.04	0.09
(女)	1.49	0.25	0.74	0.10	1.30	67.81	32.19	13.29	14.41	4.50	2.89	0.12

(2) 中学校

(%)

区分	内科					視力					尿	
	胸脊 郭柱 異常 の者	四肢 異常 の者	心 臓の 異常 の病 者	腎 臓疾 患の 者	ぜん 息の 者	1.0 以 上の 者	1.0 未 満の 者	視力			蛋 白 検 出 者	糖 検 出 者
								0.9 以下 の者	0.6 以下 の者	0.2 以下 の者		
和歌山市	2.39	0.85	0.86	0.06	0.41	51.09	48.91	18.93	21.82	8.16	4.13	0.15
海草地方	6.06	0.98	0.98	0.09	0.71	55.70	44.30	15.30	22.99	6.01	4.63	0.27
伊都地方	4.23	1.19	0.51	0.11	0.06	57.75	42.25	17.84	19.51	4.89	5.27	0.39
那賀地方	3.10	0.22	0.55	0.11	0.00	56.10	43.90	17.72	20.30	5.88	5.98	0.22
有田地方	5.40	1.65	0.55	0.11	1.71	53.93	46.07	17.46	21.91	6.70	5.31	0.22
日高地方	1.22	0.39	0.17	0.11	0.11	60.34	39.66	18.27	16.95	4.44	5.72	0.17
西牟婁地方	2.52	0.28	2.76	0.04	3.51	59.04	40.96	16.12	19.01	5.83	4.40	0.12
東牟婁地方	0.79	0.47	0.31	0.08	1.34	55.18	44.82	21.11	18.52	5.18	6.93	0.16
県立中学校	8.60	0.00	0.73	0.10	0.00	42.14	57.86	22.12	28.09	7.65	3.99	0.00
県平均	3.20	0.70	0.90	0.08	0.84	54.41	45.59	18.23	20.82	6.53	4.94	0.18
(男)	2.77	0.85	0.99	0.08	1.11	58.04	41.96	16.57	19.41	5.98	5.93	0.16
(女)	3.66	0.54	0.80	0.08	0.55	50.57	49.43	20.00	22.31	7.12	3.87	0.21

(3) 高等学校

(%)

区分	内科					視力					尿	
	胸脊 郭柱 異常 の者	四肢 異常 の者	心 臓の 異常 の病 者	腎 臓疾 患の 者	ぜん 息の 者	1.0 以 上の 者	1.0 未 満の 者	視力			蛋 白 検 出 者	糖 検 出 者
								0.9 以下 の者	0.6 以下 の者	0.2 以下 の者		
全日制	2.75	0.15	0.54	0.13	0.20	51.71	48.29	21.60	20.01	6.68	3.88	0.42
定時制	1.49	0.21	2.98	0.43	0.85	41.18	58.82	23.73	22.92	12.17	3.86	0.64
県平均	2.72	0.15	0.60	0.14	0.22	51.45	48.55	21.65	20.08	6.82	3.88	0.42
(男)	2.38	0.19	0.60	0.16	0.15	54.25	45.75	19.82	18.98	6.95	4.75	0.43
(女)	3.06	0.11	0.59	0.12	0.29	48.57	51.43	23.54	21.21	6.67	2.98	0.42

※視力については裸眼視力、矯正視力を含む値

3 肥満傾向児及び痩身傾向児出現率

(1) 小学校・中学校

肥満傾向児出現率

(%)

区分		6歳	7歳	8歳	9歳	10歳	11歳	12歳	13歳	14歳
男子	和歌山市	3.99	6.00	9.79	10.64	11.26	12.63	13.08	10.17	9.14
	海草地方	4.71	9.73	8.82	7.25	9.00	12.39	10.53	7.54	7.01
	伊都地方	1.98	9.27	5.96	13.29	10.67	13.54	13.53	12.15	10.22
	那賀地方	3.59	7.09	7.65	12.77	11.56	14.26	14.82	11.55	9.53
	有田地方	7.30	4.46	8.22	12.04	9.35	11.15	11.22	9.82	9.25
	日高地方	5.50	7.22	14.83	14.43	12.65	12.54	8.75	9.54	8.26
	西牟婁地方	4.85	5.13	10.02	11.39	13.57	11.64	13.96	5.84	10.29
	東牟婁地方	0.03	0.06	0.07	0.17	0.16	0.12	13.30	11.54	12.50
	県立中学校	—	—	—	—	—	—	9.15	7.80	3.25
	県平均	4.22	6.47	9.25	11.88	11.67	12.66	12.69	9.78	9.23
女子	和歌山市	4.63	5.68	7.81	7.44	8.86	10.64	10.31	7.47	8.25
	海草地方	5.94	5.74	6.18	6.63	7.17	11.28	9.66	6.15	9.09
	伊都地方	2.95	6.45	6.60	7.09	9.57	8.98	14.42	8.93	9.02
	那賀地方	3.00	6.13	5.82	9.07	8.28	9.98	8.57	10.11	6.22
	有田地方	4.68	5.82	6.06	10.27	7.28	8.04	11.85	9.00	8.87
	日高地方	6.79	4.82	12.50	13.04	12.46	11.67	10.09	7.58	11.36
	西牟婁地方	5.67	3.70	7.16	12.22	7.17	11.68	11.44	10.76	6.91
	東牟婁地方	0.08	0.06	0.09	0.10	0.09	0.06	14.83	7.28	10.58
	県立中学校	—	—	—	—	—	—	6.18	5.68	8.16
	県平均	4.85	5.52	7.62	9.07	8.70	10.15	10.75	8.35	8.38

痩身傾向児出現率

(%)

区分		6歳	7歳	8歳	9歳	10歳	11歳	12歳	13歳	14歳
男子	和歌山市	0.48	0.78	0.94	1.89	1.83	1.89	2.76	2.59	3.31
	海草地方	0.52	0.00	0.98	0.97	3.50	3.21	2.11	0.50	0.00
	伊都地方	0.28	0.32	0.00	1.16	2.81	2.46	1.98	1.56	0.32
	那賀地方	0.42	0.20	0.75	0.60	2.43	1.67	2.37	3.05	1.17
	有田地方	0.36	0.32	1.37	0.93	3.23	3.38	3.74	1.79	2.39
	日高地方	0.00	0.00	0.32	0.67	0.93	1.75	2.02	2.96	2.14
	西牟婁地方	0.00	0.23	0.67	1.45	1.60	2.49	2.48	1.46	1.67
	東牟婁地方	0.00	0.00	0.01	0.02	0.03	0.02	5.05	1.28	1.34
	県立中学校	—	—	—	—	—	—	4.23	2.84	4.88
	県平均	0.33	0.41	0.78	1.36	2.16	2.18	2.79	2.18	2.13
女子	和歌山市	0.29	0.34	0.72	1.40	2.49	2.04	3.26	3.88	3.60
	海草地方	0.00	0.48	0.56	2.21	2.24	2.05	5.11	3.35	1.70
	伊都地方	0.00	0.32	0.66	0.71	2.47	2.10	1.88	1.07	2.26
	那賀地方	0.00	0.41	1.00	1.41	2.17	2.88	4.52	2.42	2.44
	有田地方	1.44	0.34	0.00	0.68	3.64	2.10	2.44	1.38	1.42
	日高地方	0.00	0.00	0.66	1.34	1.68	2.67	2.84	2.65	3.15
	西牟婁地方	0.23	0.22	1.34	1.43	1.64	3.07	1.99	3.59	1.84
	東牟婁地方	0.00	0.01	0.01	0.03	0.02	0.02	1.44	2.43	4.23
	県立中学校	—	—	—	—	—	—	3.93	3.98	3.06
	県平均	0.26	0.37	0.81	1.42	2.35	2.36	3.05	2.98	2.81

(2) 高等学校

肥満傾向児出現率

(%) 痩身傾向児出現率

(%)

区分		15歳	16歳	17歳	15歳	16歳	17歳
男子	全日制	16.05	12.68	13.45	3.19	2.60	2.56
	定時制	17.48	24.19	24.42	17.48	11.29	8.14
	県平均	16.09	12.89	13.72	3.61	2.76	2.70
女子	全日制	9.55	7.86	9.43	2.38	2.29	1.70
	定時制	27.63	18.37	18.46	1.32	0.00	6.15
	県平均	9.96	8.02	9.60	2.35	2.26	1.79

4 歯科保健

(1) 幼稚園

●数値の部●

区分	幼児数 (人)	検査を受けた者の 数(人)	永久歯								
			人数(人)				総数(本)				
			う蝕のない者の数	処置完了者の数	未処置歯を有する者の数	計	総数(現在歯数)	未処置歯数(D)	喪失歯数(M)	処置歯数(F)	計
	a	b	c1	d1	e1	f1	x1	g1	h1	i1	j1
計	780	761	168	1	0	169	503	0	0	1	1

区分	幼児数 (人)	検査を受けた者の 数(人)	乳歯							
			人数(人)				総数(本)			
			う蝕のない者の数	処置完了者の数	未処置歯を有する者の数	計	総数(現在歯数)	未処置歯数(d)	処置歯数(f)	計
	a	b	c2	d2	e2	f2	x2	g2	i2	j2
計	780	761	498	61	202	761	14,787	812	430	1,242

区分	幼児数 (人)	検査を受けた者の 数(人)	合計									COを持つ者の数 (人)
			人数(人)				総数(本)					
			う蝕のない者の数	処置完了者の数	未処置歯を有する者の数	計	総数(現在歯数)	未処置歯数(D)	喪失歯数(M)	処置歯数(F)	計	
	a	b	c	d	e	f	x	g	h	i	j	k
計	780	761	498	61	202	761	15,290	812	0	431	1,243	59

●り患状況の部●

区分	検査受診者率(%)	永久歯			
		有病者率(%)	処置完了者率(%)	一人平均永久歯数(本)	一人平均う歯等数(DMFT指数)(本)
	$b \div a \times 100$	$(d1+e1) \div f1 \times 100$	$d1 \div (d1+e1) \times 100$	$x1 \div b$	$j1 \div f1$
県平均	97.6	0.6	100.0	0.7	0.0

区分	検査受診者率(%)	乳歯			
		有病者率(%)	処置完了者率(%)	一人平均乳歯数(本)	一人平均う歯等数(DMFT指数)(本)
	$b \div a \times 100$	$(d2+e2) \div f2 \times 100$	$d2 \div (d2+e2) \times 100$	$x2 \div b$	$j2 \div f2$
県平均	97.6	34.6	23.2	19.4	1.6

区分	検査受診者率(%)	合計				COを持つ者の率(%)
		有病者率(%)	処置完了者率(%)	一人平均歯数(本)	一人平均う歯等数(DMFT指数)(本)	
	$b \div a \times 100$	$(d+e) \div f \times 100$	$d \div (d+e) \times 100$	$x \div b$	$j \div f$	$k \div b \times 100$
県平均	97.6	34.6	23.2	20.1	1.6	7.8

(1) 小学校

●数値の部●

区分	児童数 (人)	検査を受けた者の 数(人)	永久歯									乳歯							
			人数(人)				総数(本)					人数(人)				総数(本)			
			う蝕のない者の 数	処置完了者の 数	未処置歯を有する者の 数	計	総数(現在歯数)	未処置歯数(D)	喪失歯数(M)	処置歯数(F)	計	う蝕のない者の 数	処置完了者の 数	未処置歯を有する者の 数	計	総数(現在歯数)	未処置歯数(d)	処置歯数(f)	計
a	b	c1	d1	e1	f1	x1	g1	h1	i1	j1	c2	d2	e2	f2	x2	g2	i2	j2	
和歌山市	17,185	16,965	14,261	1,191	839	16,291	223,054	1,443	2	2,383	3,828	8,207	3,303	3,624	15,134	168,606	9,043	13,782	22,825
海草地方	2,394	2,376	2,144	89	73	2,306	32,070	137	1	139	277	1,189	523	408	2,120	22,825	908	2,107	3,015
伊都地方	3,840	3,827	3,047	338	327	3,712	50,970	593	1	754	1,348	1,604	1,028	820	3,452	37,123	1,779	5,003	6,782
那賀地方	6,027	5,995	5,061	434	346	5,841	80,257	579	7	827	1,413	2,621	1,343	1,302	5,266	55,635	3,010	5,995	9,005
有田地方	3,532	3,524	3,029	231	171	3,431	48,498	300	0	634	934	1,693	695	708	3,096	33,600	1,784	3,039	4,823
日高地方	3,647	3,630	2,831	349	366	3,546	50,233	814	2	884	1,700	1,332	794	1,044	3,170	33,063	2,601	4,387	6,988
西牟婁地方	5,573	5,517	4,639	406	323	5,368	76,816	569	7	736	1,312	2,437	1,260	1,131	4,828	51,256	2,752	5,517	8,269
東牟婁地方	2,646	2,631	2,166	235	154	2,555	36,250	256	2	461	719	1,094	542	664	2,300	24,770	1,832	2,715	4,547
計	44,844	44,465	37,178	3,273	2,599	43,050	598,148	4,691	22	6,818	11,531	20,177	9,488	9,701	39,366	426,878	23,709	42,545	66,254

●り患状況の部●

区分	検査受診者率(%)	永久歯				乳歯			
		有病者率(%)	処置完了者率(%)	一人平均永久歯数(本)	一人平均う蝕等数(DMFT指数)(本)	有病者率(%)	処置完了者率(%)	一人平均乳歯数(本)	一人平均う蝕等数(DMFT指数)(本)
	$b \div a \times 100$	$(d1+e1) \div f1 \times 100$	$d1 \div (d1+e1) \times 100$	$x1 \div b$	$j1 \div f1$	$(d2+e2) \div f2 \times 100$	$d2 \div (d2+e2) \times 100$	$x2 \div b$	$j2 \div f2$
和歌山市	98.7	12.5	58.7	13.1	0.2	45.8	47.7	9.9	1.5
海草地方	99.2	7.0	54.9	13.5	0.1	43.9	56.2	9.6	1.4
伊都地方	99.7	17.9	50.8	13.3	0.4	53.5	55.6	9.7	2.0
那賀地方	99.5	13.4	55.6	13.4	0.2	50.2	50.8	9.3	1.7
有田地方	99.8	11.7	57.5	13.8	0.3	45.3	49.5	9.5	1.6
日高地方	99.5	20.2	48.8	13.8	0.5	58.0	43.2	9.1	2.2
西牟婁地方	99.0	13.6	55.7	13.9	0.2	49.5	52.7	9.3	1.7
東牟婁地方	99.4	15.2	60.4	13.8	0.3	52.4	44.9	9.4	2.0
県平均	99.2	13.6	55.7	13.5	0.3	48.7	49.4	9.6	1.7

合計									COを持つ者の数(人)	GOを持つ者の数(人)	Gを持つ者の数(人)	顎関節(人)	歯列・咬合(人)	歯垢の状態(人)	歯肉の状態(人)	区分
人数(人)				総数(本)												
う蝕のない者の数	処置完了者の数	未処置歯を有する者の数	計	総数(現在歯数)	未処置歯数(D)	喪失歯数(M)	処置歯数(F)	計								
c	d	e	f	x	g	h	i	j	k	l	m	n	o	p	q	
9,188	3,689	4,088	16,965	391,660	10,486	2	16,165	26,653	1,368	1,149	159	45	3,995	2,274	1,308	和歌山市
1,375	552	449	2,376	54,895	1,045	1	2,246	3,292	225	351	64	19	639	566	415	海草地方
1,754	1,057	1,016	3,827	88,093	2,372	1	5,757	8,130	549	608	106	28	1,005	938	714	伊都地方
3,070	1,486	1,439	5,995	135,892	3,589	7	6,822	10,418	590	398	58	30	1,492	763	456	那賀地方
1,961	741	822	3,524	82,098	2,084	0	3,673	5,757	331	343	78	15	648	726	421	有田地方
1,531	890	1,209	3,630	83,296	3,415	2	5,271	8,688	631	712	126	212	1,170	1,080	838	日高地方
2,864	1,368	1,285	5,517	128,072	3,321	7	6,253	9,581	589	531	33	43	1,266	912	564	西牟婁地方
1,267	620	744	2,631	61,020	2,088	2	3,176	5,266	232	151	20	10	442	297	171	東牟婁地方
23,010	10,403	11,052	44,465	1,025,026	28,400	22	49,363	77,785	4,515	4,243	644	402	10,657	7,556	4,887	計

合計				COを持つ者の率(%)	GOを持つ者の率(%)	Gを持つ者の率(%)	顎関節(%)	歯列・咬合(%)	歯垢の状態(%)	歯肉の状態(%)	区分
有病者率(%)	処置完了者率(%)	一人平均歯数(本)	一人平均う蝕等数(DMFT指数)(本)								
$(d+e) \div f \times 100$	$d \div (d+e) \times 100$	$x \div b$	$j \div f$								
				$k \div b \times 100$	$l \div b \times 100$	$m \div b \times 100$	$n \div b \times 100$	$o \div b \times 100$	$p \div b \times 100$	$q \div b \times 100$	
45.8	47.4	23.1	1.6	8.1	6.8	0.9	0.3	23.5	13.4	7.7	和歌山市
42.1	55.1	23.1	1.4	9.5	14.8	2.7	0.8	26.9	23.8	17.5	海草地方
54.2	51.0	23.0	2.1	14.3	15.9	2.8	0.7	26.3	24.5	18.7	伊都地方
48.8	50.8	22.7	1.7	9.8	6.6	1.0	0.5	24.9	12.7	7.6	那賀地方
44.4	47.4	23.3	1.6	9.4	9.7	2.2	0.4	18.4	20.6	11.9	有田地方
57.8	42.4	22.9	2.4	17.4	19.6	3.5	5.8	32.2	29.8	23.1	日高地方
48.1	51.6	23.2	1.7	10.7	9.6	0.6	0.8	22.9	16.5	10.2	西牟婁地方
51.8	45.5	23.2	2.0	8.8	5.7	0.8	0.4	16.8	11.3	6.5	東牟婁地方
48.3	48.5	23.1	1.7	10.2	9.5	1.4	0.9	24.0	17.0	11.0	県平均

※ CO: 要観察歯 GO: 歯周疾患要観察 G: 歯周疾患
 ※【歯列・咬合】: 「要観察」または「要精検」と判断された者の数、または率
 ※【顎関節】: “
 ※【歯肉の状態】: “
 ※【歯垢の状態】: 「若干の付着」または「相当の付着」と判断された者の数、または率

(2) 中学校

●数値の部●

区分	生徒数 (人)	検査を 受けた 者の数 (人)	永久歯									乳歯							
			人数(人)				総数(本)					人数(人)				総数(本)			
			う蝕のな い者の 数	処置完 了者の 数	未処置 歯を有 する者 の数	計	総数(現在 歯数)	未処置 歯数 (D)	喪失歯 数(M)	処置歯 数 (F)	計	う蝕のな い者の 数	処置完 了者の 数	未処置 歯を有 する者 の数	計	総数(現在 歯数)	未処置 歯数(d)	処置歯 数(f)	計
a	b	c1	d1	e1	f1	x1	g1	h1	i1	j1	c2	d2	e2	f2	x2	g2	i2	j2	
和歌山市	7,068	6,775	4,324	1,306	1,145	6,775	179,723	2,918	37	4,023	6,978	570	189	128	887	2,080	208	342	550
海草地方	1,142	1,114	874	174	66	1,114	29,653	123	3	477	603	277	30	14	321	451	17	53	70
伊都地方	1,827	1,774	1,177	348	249	1,774	47,226	546	17	1,162	1,725	149	64	32	245	571	40	125	165
那賀地方	2,834	2,732	1,749	451	532	2,732	72,395	1,576	19	1,641	3,236	297	70	52	419	1,017	67	140	207
有田地方	1,839	1,790	1,090	382	318	1,790	47,561	683	6	1,357	2,046	165	63	17	245	632	18	120	138
日高地方	1,840	1,795	986	461	348	1,795	47,929	818	6	1,911	2,735	176	58	48	282	586	69	113	182
西牟婁地方	2,572	2,453	1,410	679	364	2,453	65,297	758	8	2,339	3,105	259	76	28	363	810	41	151	192
東牟婁地方	1,294	1,257	764	302	191	1,257	33,401	380	19	985	1,384	110	35	49	194	433	62	64	126
県立中学校	959	945	638	199	108	945	25,364	235	4	611	850	79	20	7	106	223	9	29	38
計	21,375	20,635	13,012	4,302	3,321	20,635	548,549	8,037	119	14,506	22,662	2,082	605	375	3,062	6,803	531	1,137	1,668

●り患状況の部●

区分	検査受診者率(%)	永久歯					乳歯				
		有病者率(%)	処置完了者率(%)	一人平均永久歯数(本)	一人平均う歯等数(DMFT指数)(本)	12歳児DMFT指数	有病者率(%)	処置完了者率(%)	一人平均乳歯数(本)	一人平均う歯等数(DMFT指数)(本)	
	$b \div a \times 100$	$(d1+e1) \div f1 \times 100$	$d1 \div (d1+e1) \times 100$	$x1 \div b$	$j1 \div f1$		$(d2+e2) \div f2 \times 100$	$d2 \div (d2+e2) \times 100$	$x2 \div b$	$j2 \div f2$	
和歌山市	95.9	36.2	53.3	26.5	1.0	1.0	35.7	59.6	0.3	0.6	
海草地方	97.5	21.5	72.5	26.6	0.5	0.5	13.7	68.2	0.4	0.2	
伊都地方	97.1	33.7	58.3	26.6	1.0	1.0	39.2	66.7	0.3	0.7	
那賀地方	96.4	36.0	45.9	26.5	1.2	0.6	29.1	57.4	0.4	0.5	
有田地方	97.3	39.1	54.6	26.6	1.1	0.9	32.7	78.8	0.4	0.6	
日高地方	97.6	45.1	57.0	26.7	1.5	1.3	37.6	54.7	0.3	0.6	
西牟婁地方	95.4	42.5	65.1	26.6	1.3	1.0	28.7	73.1	0.3	0.5	
東牟婁地方	97.1	39.2	61.3	26.6	1.1	0.8	43.3	41.7	0.3	0.6	
県立中学校	98.5	32.5	64.8	26.8	0.9	0.6	25.5	74.1	0.2	0.4	
県平均	96.5	36.9	56.4	26.6	1.1	0.9	32.0	61.7	0.3	0.5	

合計									COを持つ者の数(人)	GOを持つ者の数(人)	Gを持つ者の数(人)	顎関節(人)	歯列・咬合(人)	歯垢の状態(人)	歯肉の状態(人)	区分
人数(人)				総数(本)												
う蝕のない者の数	処置完了者の数	未処置歯を有する者の数	計	総数(現在歯数)	未処置歯数(D)	喪失歯数(M)	処置歯数(F)	計								
c	d	e	f	x	g	h	i	j	k	l	m	n	o	p	q	
4,184	1,379	1,212	6,775	181,803	3,126	37	4,365	7,528	1,011	1,067	177	93	1,710	2,078	1,244	和歌山市
850	187	77	1,114	30,104	140	3	530	673	144	191	11	29	275	192	202	海草地方
1,139	370	265	1,774	47,797	586	17	1,287	1,890	224	328	78	34	515	495	406	伊都地方
1,684	483	565	2,732	73,412	1,643	19	1,781	3,443	632	543	265	203	740	856	808	那賀地方
1,062	399	329	1,790	48,193	701	6	1,477	2,184	261	531	289	72	600	951	820	有田地方
950	476	369	1,795	48,515	887	6	2,024	2,917	400	406	37	208	559	528	443	日高地方
1,358	722	373	2,453	66,107	799	8	2,490	3,297	447	477	129	316	403	582	606	西牟婁地方
725	304	228	1,257	33,834	442	19	1,049	1,510	265	351	76	30	370	411	427	東牟婁地方
623	209	113	945	25,587	244	4	640	888	160	179	96	30	335	291	275	県立中学校
12,575	4,529	3,531	20,635	555,352	8,568	119	15,643	24,330	3,544	4,073	1,158	1,015	5,507	6,384	5,231	計

合計				COを持つ者の率(%)	GOを持つ者の率(%)	Gを持つ者の率(%)	顎関節(%)	歯列・咬合(%)	歯垢の状態(%)	歯肉の状態(%)	区分
有病者率(%)	処置完了者率(%)	一人平均歯数(本)	一人平均歯等数(DMFT指数)(本)								
$(d+e) \div f \times 100$	$d \div (d+e) \times 100$	$x \div b$	$j \div f$								
				$k \div b \times 100$	$l \div b \times 100$	$m \div b \times 100$	$n \div b \times 100$	$o \div b \times 100$	$p \div b \times 100$	$q \div b \times 100$	
38.2	53.2	26.8	1.1	14.9	15.7	2.6	1.4	25.2	30.7	18.4	和歌山市
23.7	70.8	27.0	0.6	12.9	17.1	1.0	2.6	24.7	17.2	18.1	海草地方
35.8	58.3	26.9	1.1	12.6	18.5	4.4	1.9	29.0	27.9	22.9	伊都地方
38.4	46.1	26.9	1.3	23.1	19.9	9.7	7.4	27.1	31.3	29.6	那賀地方
40.7	54.8	26.9	1.2	14.6	29.7	16.1	4.0	33.5	53.1	45.8	有田地方
47.1	56.3	27.0	1.6	22.3	22.6	2.1	11.6	31.1	29.4	24.7	日高地方
44.6	65.9	26.9	1.3	18.2	19.4	5.3	12.9	16.4	23.7	24.7	西牟婁地方
42.3	57.1	26.9	1.2	21.1	27.9	6.0	2.4	29.4	32.7	34.0	東牟婁地方
34.1	64.9	27.1	0.9	16.9	18.9	10.2	3.2	35.4	30.8	29.1	県立中学校
39.1	56.2	26.9	1.2	17.2	19.7	5.6	4.9	26.7	30.9	25.4	県平均

※ CO:要観察歯 GO:歯周疾患要観察 G:歯周疾患
 ※【歯列・咬合】:「要観察」または「要精検」と判断された者の数、または率
 ※【顎関節】: //
 ※【歯肉の状態】: //
 ※【歯垢の状態】:「若干の付着」または「相当の付着」と判断された者の数、または率

(3) 高等学校

●数値の部●

区分	在籍者数 (人)	検査を 受けた者 の数(人)	永久歯(人)				永久歯の 総数 (本)	永久歯(本)				COを持つ 者の数(人)	GOを持つ 者の数(人)	Gを持つ者 の数(人)	顎関節(人)	歯列・咬合 (人)	歯垢の状態 (人)	歯肉の状態 (人)
			う蝕のな い者の数	処置完了 者の数	未処置歯 を有する 者の数	計		未処置歯 数(D)	喪失歯数 (M)	処置歯数 (F)	計							
	a	b	c	d	e	f	x	g	h	i	j	k	l	m	n	o	p	q
全日制	19,859	19,582	10,291	5,754	3,537	19,582	545,014	9,657	1,052	25,293	36,002	3,546	3,697	951	731	4,497	5,084	4,648
定時制	509	419	140	82	197	419	11,715	726	35	629	1,390	80	96	9	13	98	177	105
計	20,368	20,001	10,431	5,836	3,734	20,001	556,729	10,383	1,087	25,922	37,392	3,626	3,793	960	744	4,595	5,261	4,753

●罹患状況の部●

区分	検査受診者率 (%)	有病者率(%)	処置完了者率 (%)	一人平均永久歯数 (本)	一人平均う歯等数 (DMFT指数)(本)	COを持つ 者の率 (%)	GOを持つ 者の率 (%)	Gを持つ 者の率 (%)	顎関節 (%)	歯列・咬合 (%)	歯垢の状態 (%)	歯肉の状態 (%)
	$b \div a \times 100$	$(d+e) \div f \times 100$	$d \div (d+e) \times 100$	$x \div b$	$j \div f$	$k \div b \times 100$	$l \div b \times 100$	$m \div b \times 100$	$n \div b \times 100$	$o \div b \times 100$	$p \div b \times 100$	$q \div b \times 100$
全日制	98.6	47.4	61.9	27.8	1.8	18.1	18.9	4.9	3.7	23.0	26.0	23.7
定時制	82.3	66.6	29.4	28.0	3.3	19.1	22.9	2.1	3.1	23.4	42.2	25.1
県平均	98.2	47.8	61.0	27.8	1.9	18.1	19.0	4.8	3.7	23.0	26.3	23.8

※ CO:要観察歯 GO:歯周疾患要観察 G:歯周疾患

※【歯列・咬合】:「要観察」または「要精検」と判断された者の数、または率

※【顎関節】:

※【歯肉の状態】:

※【歯垢の状態】:「若干の付着」または「相当の付着」と判断された者の数、または率