

Ⅱ 調査結果の概要

1 児童生徒の発育状態

(1) 本県と全国との発育状態の比較（表1）

表1は、平成30年度の体位の年齢別平均値を県と全国で比較したものである。

表1 本県と全国との発育状態の比較

区分		身長(cm)			体重(kg)			
		本県	全国	差(県－国)	本県	全国	差(県－国)	
男	小学校	6歳	116.3	116.5	-0.2	21.4	21.4	0.0
		7歳	122.3	122.5	-0.2	24.1	24.1	0.0
		8歳	128.0	128.1	-0.1	27.5	27.2	0.3
		9歳	133.0	133.7	-0.7	30.3	30.7	-0.4
		10歳	138.5	138.8	-0.3	34.2	34.1	0.1
		11歳	144.8	145.2	-0.4	38.5	38.4	0.1
	中学校	12歳	152.3	152.7	-0.4	44.2	44.0	0.2
		13歳	159.2	159.8	-0.6	48.7	48.8	-0.1
		14歳	165.1	165.3	-0.2	54.3	54.0	0.3
		高校	15歳	168.0	168.4	-0.4	59.4	58.6
16歳	169.9		169.9	0.0	61.1	60.6	0.5	
17歳	170.6		170.6	0.0	62.8	62.4	0.4	
女	小学校	6歳	115.2	115.6	-0.4	20.8	20.9	-0.1
		7歳	121.4	121.5	-0.1	23.5	23.5	0.0
		8歳	127.1	127.3	-0.2	26.5	26.4	0.1
		9歳	133.0	133.4	-0.4	29.9	30.0	-0.1
		10歳	139.8	140.1	-0.3	34.3	34.1	0.2
		11歳	146.9	146.8	0.1	39.5	39.1	0.4
	中学校	12歳	151.7	151.9	-0.2	43.7	43.7	0.0
		13歳	154.5	154.9	-0.4	47.1	47.2	-0.1
		14歳	156.2	156.6	-0.4	50.0	49.9	0.1
		高校	15歳	156.9	157.1	-0.2	51.8	51.6
16歳	157.3		157.6	-0.3	52.8	52.5	0.3	
17歳	157.6		157.8	-0.2	52.7	52.9	-0.2	

表1より

身長について

男子、女子ともほとんどの年齢で、県が全国を下回るか同等の値である。最も差が大きいのは、男子の9歳で0.7cm、女子の6歳、9歳、13歳、14歳で0.4cmの差が見られる。

体重について

男子、女子とも多くの年齢で、県が全国を上回るか同等の値が多い。最も差が大きいのは、男子の15歳で0.8kg、女子の11歳で0.4kgの差が見られる。

(2)平成30年度と昭和63年度(親の世代)との発育状態の比較 (表2、3)

表2、3は、平成30年度と昭和63年度(親の世代)の身長、体重をそれぞれ比較したものである。

表2 親の世代との比較【身長】 (cm)

区分		平成30年度 A	昭和63年度 B(親の世代)	差 A-B		
男子	小学校	6歳	116.3	116.5	-0.2	
		7歳	122.3	122.1	0.2	
		8歳	128.0	127.5	0.5	
		9歳	133.0	132.5	0.5	
		10歳	138.5	138.0	0.5	
		11歳	144.8	143.8	1.0	
	中学校	12歳	152.3	150.6	1.7	
		13歳	159.2	158.3	0.9	
		14歳	165.1	164.4	0.7	
	高校	15歳	168.0	167.8	0.2	
		16歳	169.9	169.8	0.1	
		17歳	170.6	170.7	-0.1	
	女子	小学校	6歳	115.2	115.7	-0.5
			7歳	121.4	121.3	0.1
8歳			127.1	126.8	0.3	
9歳			133.0	132.7	0.3	
10歳			139.8	139.1	0.7	
11歳			146.9	145.7	1.2	
中学校		12歳	151.7	151.2	0.5	
		13歳	154.5	154.6	-0.1	
		14歳	156.2	156.5	-0.3	
高校		15歳	156.9	157.2	-0.3	
		16歳	157.3	157.7	-0.4	
		17歳	157.6	158.1	-0.5	

表3 親の世代との比較【体重】 (kg)

区分		平成30年度 A	昭和63年度 B(親の世代)	差 A-B		
男子	小学校	6歳	21.4	21.5	-0.1	
		7歳	24.1	23.9	0.2	
		8歳	27.5	26.8	0.7	
		9歳	30.3	29.9	0.4	
		10歳	34.2	33.4	0.8	
		11歳	38.5	37.3	1.2	
	中学校	12歳	44.2	42.9	1.3	
		13歳	48.7	48.4	0.3	
		14歳	54.3	53.8	0.5	
		15歳	59.4	58.4	1.0	
	高校	16歳	61.1	60.0	1.1	
		17歳	62.8	61.7	1.1	
		女子	小学校	6歳	20.8	20.9
	7歳			23.5	23.4	0.1
	8歳			26.5	26.2	0.3
	9歳			29.9	29.6	0.3
	10歳			34.3	33.6	0.7
11歳	39.5			38.6	0.9	
中学校	12歳		43.7	43.6	0.1	
	13歳		47.1	47.3	-0.2	
	14歳		50.0	50.0	0.0	
高校	15歳		51.8	51.9	-0.1	
	16歳		52.8	52.5	0.3	
17歳	52.7	52.8	-0.1			

表2、3より

身長について

男子では7歳から16歳とほとんどの年齢で、女子では7歳から12歳において子の世代が親の世代を上回っている。

最も差がある年齢は、男子では12歳で1.7cm、女子では11歳で1.2cmそれぞれ高くなっている。なお、子の世代が親の世代を下回っているのは、男子の6歳、17歳、女子の6歳、13歳から17歳である。

体重について

男子では7歳から17歳とほとんどの年齢で、女子では7歳から12歳、14歳、16歳において子の世代が親の世代を上回っている。

最も差がある年齢は、男子では12歳で1.3kg、女子では11歳で0.9kgそれぞれ重くなっている。なお、子の世代が親の世代を下回っているのは、男子の6歳、女子の6歳、13歳、15歳、17歳である。

(3) 平成12年度生まれ(平成30年度17歳)の年間発育量 (表4、5)

表4、5は、平成12年度生まれ(平成30年度17歳)の身長、体重の年間発育量をそれぞれ示したものである。

表4 年間発育量【身長】(cm)

区分	男子	女子
総発育量	54.3	42.3
小学校	6歳時	6.0
	7歳時	6.0
	8歳時	6.1
	9歳時	6.5
	10歳時	6.6
	11歳時	7.5
中学校	12歳時	2.8
	13歳時	1.8
	14歳時	0.4
高校	15歳時	0.8
	16歳時	0.2

表5 年間発育量【体重】(kg)

区分	男子	女子
総発育量	41.4	31.8
小学校	6歳時	2.5
	7歳時	3.2
	8歳時	3.4
	9歳時	3.8
	10歳時	5.0
	11歳時	4.9
中学校	12歳時	3.5
	13歳時	2.6
	14歳時	1.5
高校	15歳時	1.1
	16歳時	0.3

※網掛け部分は、最大の年間発育量を示す。

表4、5より

身長の年間発育量について

男子では11歳時から12歳時に発育量が著しくなっており、11歳時に最大の発育量を示している。女子では9歳時から10歳時に発育量が著しくなっており、10歳時に最大の発育量を示している。最大の発育量を示す年齢は、女子の方が男子に比べ1歳早くなっている。

体重の年間発育量について

男子では11歳時から14歳時にかけて発育量が著しくなっており、11歳時に最大の発育量を示している。女子では10歳時から11歳時にかけて発育量が著しくなっており、10歳時で最大の発育量を示している。最大の発育量を示す年齢は、女子の方が男子に比べ1歳早くなっている。

2 児童生徒等の健康状態

(1) 本県と全国との被患率の比較 (表6)

表6は、平成30年度の各項目の被患率を県と全国で比較したものである。

表6 本県と全国との被患率の比較

(%)

区分		小学校			中学校			高校		
		本県	全国	差(県-国)	本県	全国	差(県-国)	本県	全国	差(県-国)
内科	脊柱・胸郭疾病・異常の者	1.36	1.14	-0.22	3.17	2.40	-0.83	2.99	1.40	-0.59
	四肢疾病・異常の者	0.57			1.14			0.41		
	心臓の疾病・異常の者	0.70	0.81	-0.11	0.91	0.99	-0.08	0.58	0.86	-0.28
	腎臓疾患の者	0.10	0.21	-0.11	0.07	0.23	-0.16	0.13	0.20	-0.07
	ぜん息の者	1.69	3.51	-1.82	0.95	2.71	-1.76	0.39	1.78	-1.39
視力	裸眼視力1.0未満の者	31.0	34.10	-3.10	52.4	56.04	-3.64	64.0	67.09	-3.09
尿	尿蛋白検出者	2.49	0.80	1.69	5.04	2.91	2.13	3.96	2.95	1.01
	尿糖検出者	0.11	0.07	0.04	0.22	0.13	0.09	0.27	0.19	0.08
むし歯(う歯)	計	49.24	45.30	3.94	39.29	35.41	3.88	50.04	45.36	4.68
	処置完了者	23.82	23.07	0.75	21.83	20.41	1.42	30.54	27.10	3.44
	未処置歯のある者	25.43	22.23	3.20	17.46	15.01	2.45	19.49	18.25	1.24

※裸眼視力1.0未満の者の数値については、本県・全国とも後記のⅢ統計表からではなく、平成30年度学校保健統計調査速報(文部科学省)より抜粋している。

表6より

すべての校種において、内科では、心臓の疾病、腎臓疾患、ぜん息の者の率について、視力では、裸眼視力1.0未満の者の率について、県が全国を下回っている。尿検査では、尿蛋白及び尿糖のいずれの検出率も全国を上回っている。むし歯(う歯)では、処置完了者率は全国を上回っている一方で、未処置歯のある者の率も全国を上回っている。

(2) むし歯(う歯)の者の割合の推移 (表7)

表7は、むし歯(う歯)の者の割合の推移を表したものである。

表7 むし歯(う歯)の者の割合の推移

(%)

区分		昭和63	平成10	20	26	27	28	29	30
幼稚園	計						38.1	32.9	33.5
	処置完了者						10.2	10.0	7.7
	未処置歯のある者						27.9	22.9	25.8
小学校	計	93.0	84.6	66.1	56.4	54.8	52.4	50.8	49.2
	処置完了者	25.5	36.2	30.6	27.1	26.3	25.0	24.6	23.8
	未処置歯のある者	67.5	48.4	35.5	29.3	28.5	27.4	26.2	25.4
中学校	計	90.7	79.3	54.6	45.2	43.0	40.2	39.7	39.3
	処置完了者	45.0	44.2	29.2	24.5	23.0	22.4	21.0	21.8
	未処置歯のある者	45.7	35.1	25.4	20.7	20.0	17.8	18.7	17.5
高等学校	計	94.3	86.4	65.0	57.2	55.4	53.4	51.3	50.0
	処置完了者	52.5	50.6	36.6	31.0	29.8	31.1	30.2	30.5
	未処置歯のある者	41.8	35.8	28.4	26.2	25.6	22.3	21.1	19.5

表7より

平成29年度まではすべての校種で減少していたが、平成30年度は幼稚園で増加しており、内訳として処置完了者率は減少し、未処置歯のある者の率は増加している。小学校では減少しているものの、処置完了者率、未処置歯のある者の率ともに減少している。中学校、高等学校では減少しており、処置完了者率は増加し、未処置歯のある者の率は減少している。

(3)未処置歯のある者の割合の推移（図1～3）

図1～3は、本県と全国の未処置歯のある者の割合の推移を校種別に比較したものである。

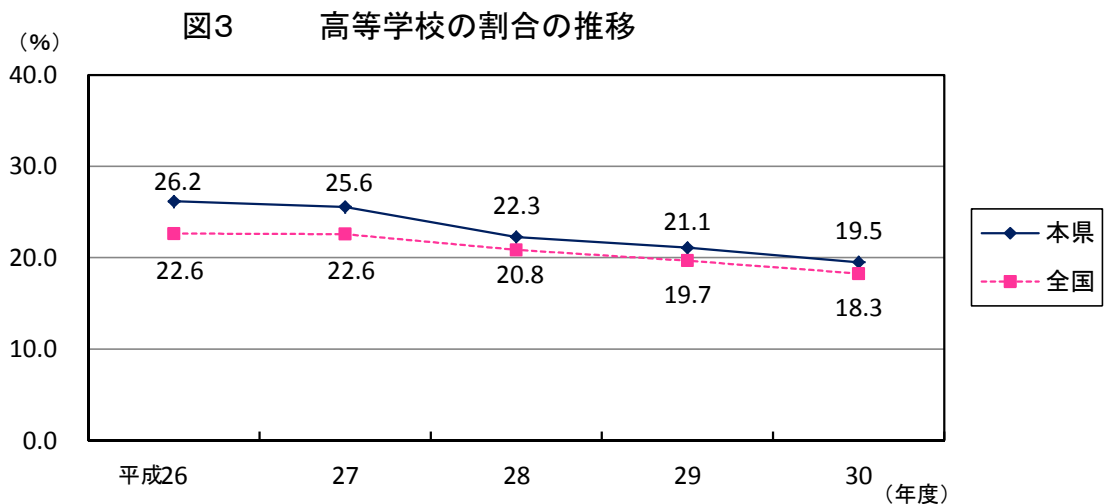
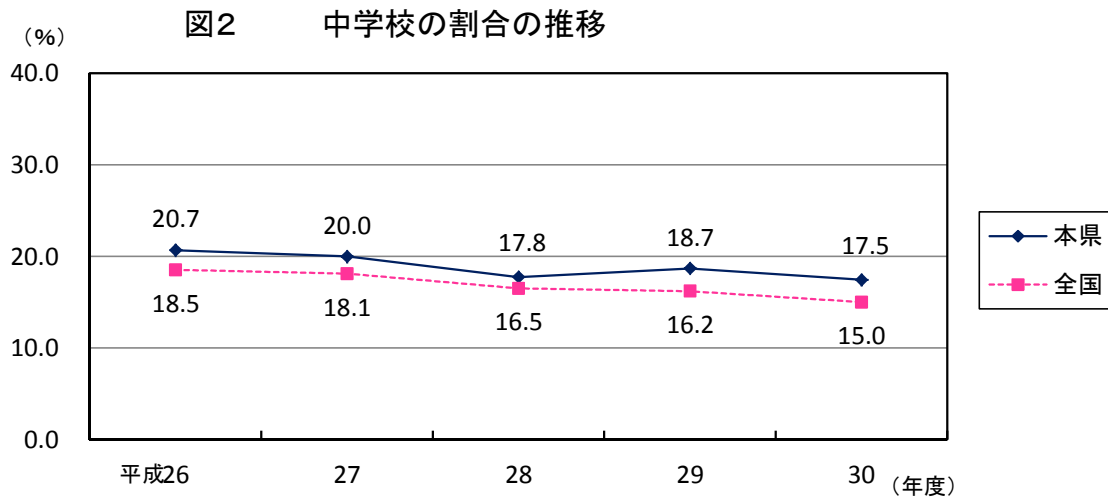
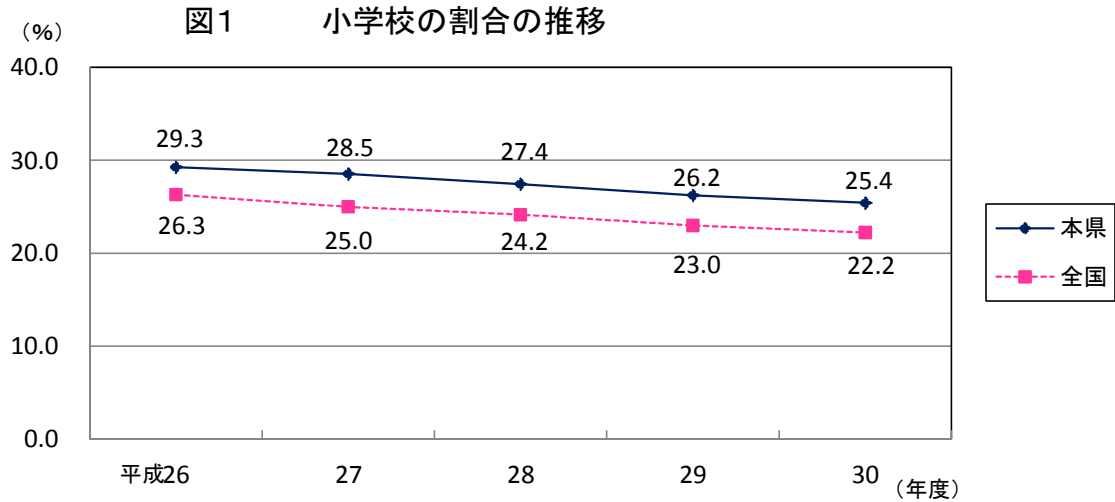


図1～3より

小学校では、平成26年度から継続して減少傾向にある。中学校では、減少傾向にあったが平成29年度は一旦増加し、再び減少している。高等学校では、平成27年度からは大幅に減少傾向にある。

ただし、すべての校種で全国平均を上回っており、特に小学校で全国との差が大きい。

(4) 12歳の永久歯の一人当たり平均むし歯(う歯)等数 (表8)

表8は、中学校1年(12歳)の永久歯の一人当たりの平均むし歯(う歯)等数の推移を表したものである。

表8 12歳の永久歯の一人当たり平均むし歯(う歯)等数の推移 (%)

区分	平成20	26	27	28	29	30
12歳における永久歯のむし歯等数	1.4	1.1	0.9	0.9	0.8	0.9
(参考)中学校におけるむし歯のある者の割合	54.6	45.2	43.0	40.1	39.5	39.3

表8より

平成27年度以降は一人当たり1.0本を下回っているが、平成29年度を過去最低の値として、平成30年度はわずかに増加している。一方で、中学校におけるむし歯のある者の率については、継続して減少傾向にある。

(5) 視力1.0未満の者の割合の推移 (表9)

表9は、視力1.0未満の者の割合の推移を表したものである。

表9 視力1.0未満の者の割合の推移 (%)

区分		昭和63	平成10	20	26	27	28	29	30
小学校	計	16.9	22.5	24.3	25.7	25.9	27.7	32.5	28.4
	1.0未満～0.7以上	7.6	9.4	10.0	10.8	10.7	11.5	11.5	11.9
	0.7未満～0.3以上	6.1	9.3	11.2	11.2	11.4	11.8	12.3	12.7
	0.3未満	3.2	3.8	3.1	3.7	3.8	4.4	8.7	3.8
中学校	計	32.9	43.0	44.0	39.7	43.1	43.1	56.4	44.3
	1.0未満～0.7以上	7.6	13.4	16.2	16.8	17.6	16.8	11.5	17.5
	0.7未満～0.3以上	12.5	17.6	19.8	17.1	18.7	19.8	18.4	20.6
	0.3未満	12.8	12.0	8.0	5.8	6.8	6.5	26.5	6.2
高等学校	計	48.7	46.9	47.5	41.8	45.6	48.2	62.3	48.2
	1.0未満～0.7以上	9.5	17.5	21.6	21.2	22.4	22.8	11.8	22.5
	0.7未満～0.3以上	14.9	18.9	19.1	15.7	17.8	19.0	16.6	19.4
	0.3未満	24.3	10.5	6.8	4.9	5.4	6.4	33.9	6.3

表9より

すべての校種において、平成26年度からは増加傾向にあったが、平成30年度は減少している。特に高等学校においては、約半数の生徒が視力1.0未満であり、小学校、中学校、高等学校と年齢が上がるにつれて視力1.0未満の者が増加している。

(6) 本県と全国との肥満・痩身傾向児出現率の比較（図4～7）

図4～7は、平成30年度の本県と全国の肥満・痩身傾向児出現率を年齢別に比較したものである。

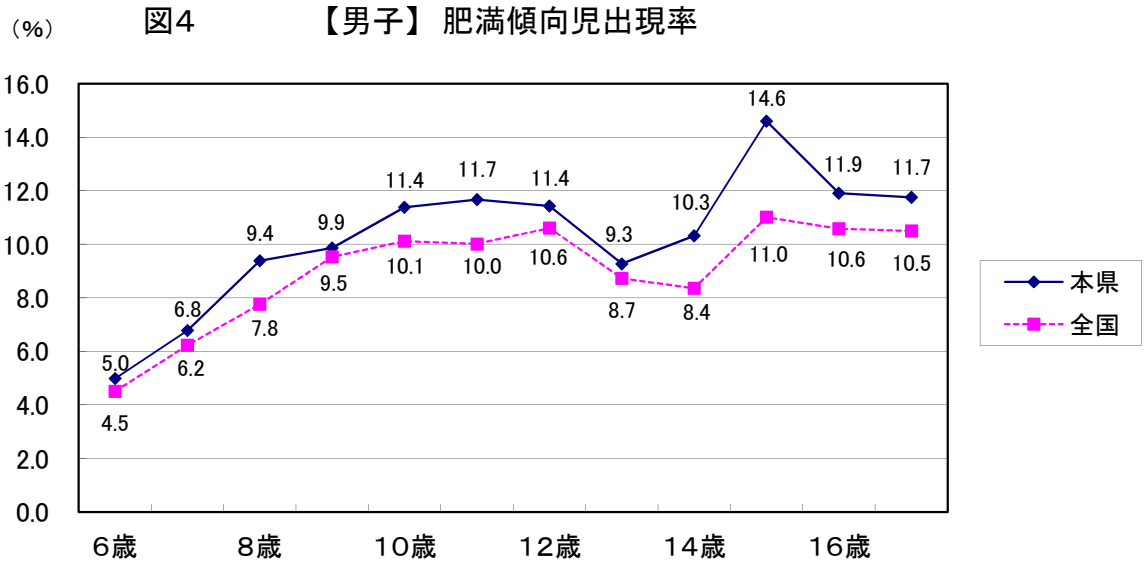


図4より

すべての年齢で、県が全国を上回っており、特に14歳から15歳にかけて大幅に増加している。県、全国とも15歳で最も出現率が高くなっている。

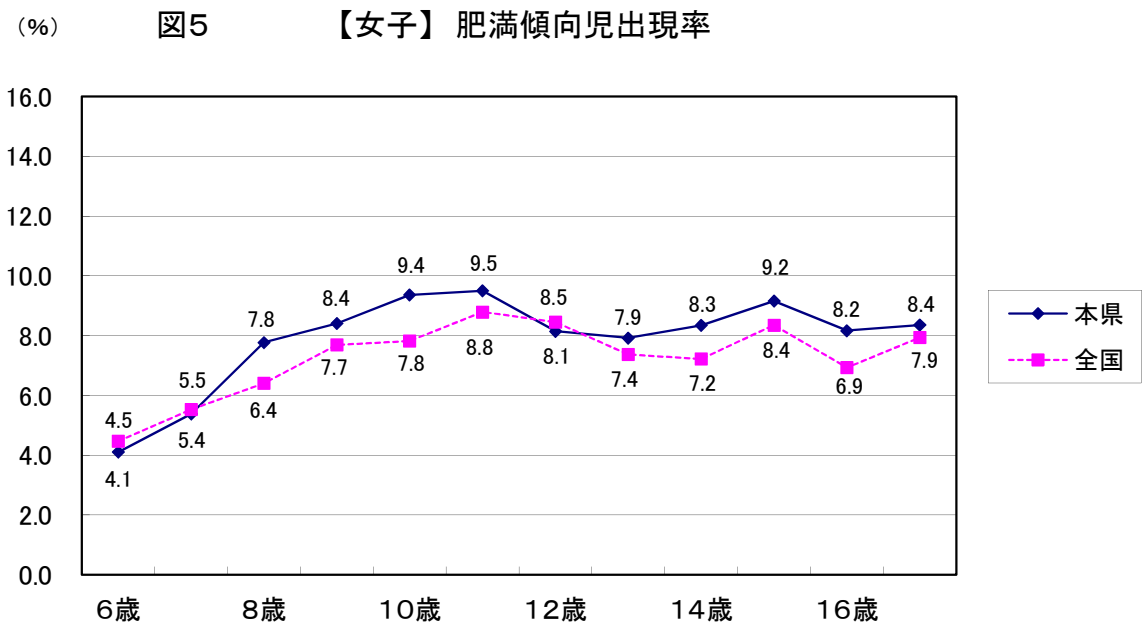


図5より

ほとんどの年齢で、県が全国を上回っているが、男子と比べて差は比較的小さい。県、全国とも11歳で最も出現率が高くなっている。

(%) 図6 【男子】 痩身傾向児出現率

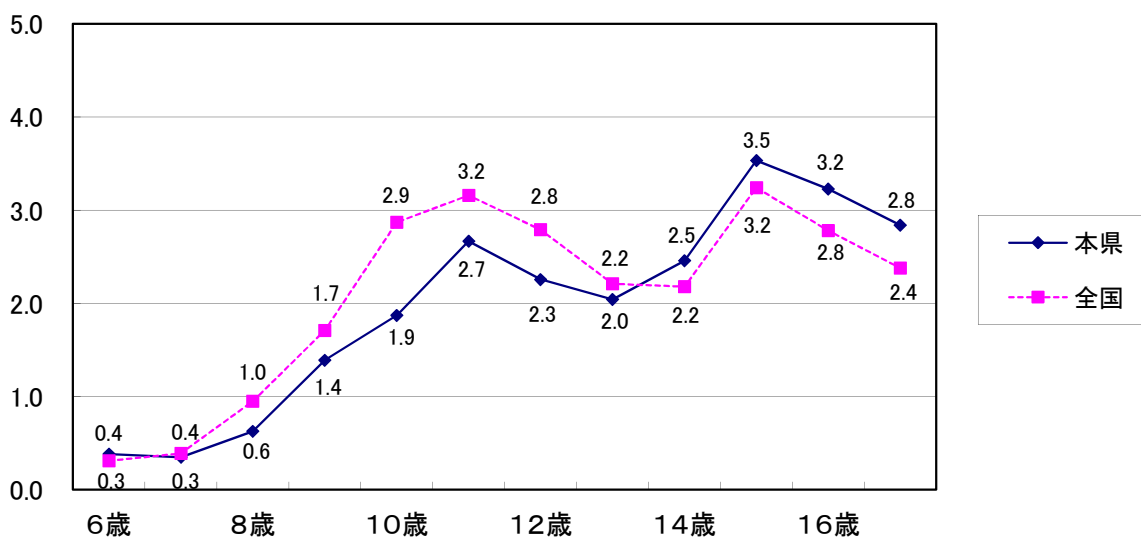


図6より

小学校、中学校では、ほとんどの年齢で県が全国を下回っている一方で、高等学校では、県が全国を上回っている。県は14歳から15歳にかけて出現率が大幅に増加している。

(%) 図7 【女子】 痩身傾向児出現率

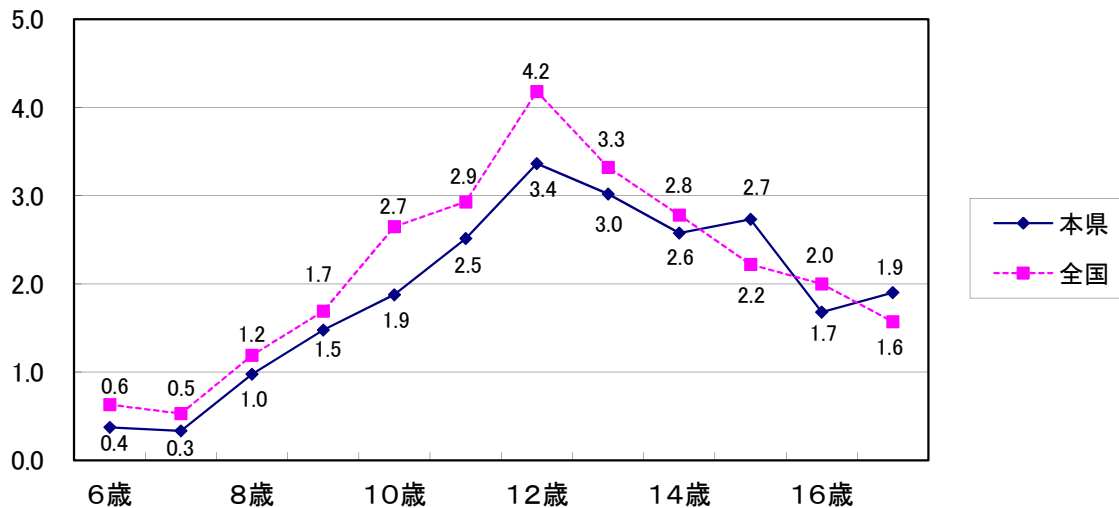


図7より

小学校、中学校では、ほとんどの年齢で県が全国を下回っている一方で、高等学校では、15歳と17歳で県が全国を上回っている。

※肥満傾向児は肥満度20%以上の者、痩身傾向児は肥満度が-20%以下の者とする。
 なお、肥満度の求め方については後記IV付録の「Ⅱ 2 肥満傾向児及び痩身傾向児の出現率」(P. 35)の中に記載あり。

Ⅲ 統計表

1 身長・体重の平均値

(1) 小学校・中学校

身長

(cm)

区分	6歳	7歳	8歳	9歳	10歳	11歳	12歳	13歳	14歳	
男子	和歌山市	116.4	122.4	128.1	133.2	139.0	144.9	152.5	159.8	165.1
	海草地方	116.9	122.1	128.7	133.6	138.2	144.9	152.3	158.0	164.4
	伊都地方	116.2	122.1	128.2	133.0	139.1	145.5	153.1	158.5	165.2
	那賀地方	116.6	122.1	127.7	132.6	138.0	144.6	151.8	159.5	165.1
	有田地方	116.5	122.3	128.3	133.9	138.5	145.1	152.0	159.3	165.7
	日高地方	116.3	122.8	127.6	133.2	137.8	144.9	151.4	158.7	165.4
	西牟婁地方	115.7	122.4	127.9	132.4	138.0	144.2	151.2	159.0	164.3
	東牟婁地方	116.0	122.1	127.9	132.8	138.8	144.7	152.7	158.0	165.8
	県立中学校	—	—	—	—	—	—	154.4	159.6	165.7
	県平均	116.3	122.3	128.0	133.0	138.5	144.8	152.3	159.2	165.1
女子	和歌山市	115.5	121.4	127.2	133.2	139.8	146.9	151.6	154.8	156.4
	海草地方	115.2	121.2	127.2	133.2	140.7	146.9	152.3	155.2	155.9
	伊都地方	115.3	122.0	126.9	133.6	139.5	147.3	152.3	154.4	156.6
	那賀地方	115.1	121.4	127.3	132.0	139.8	146.5	151.2	154.2	156.1
	有田地方	114.7	121.9	127.7	133.4	138.9	147.1	152.0	154.8	156.0
	日高地方	115.0	121.4	127.0	132.7	140.5	146.4	151.7	154.5	156.5
	西牟婁地方	114.8	121.0	126.8	132.6	139.5	146.9	151.2	154.3	156.0
	東牟婁地方	114.9	121.8	126.7	133.2	140.2	147.5	152.1	153.3	155.2
	県立中学校	—	—	—	—	—	—	152.0	155.0	156.9
	県平均	115.2	121.4	127.1	133.0	139.8	146.9	151.7	154.5	156.2

体重

(kg)

区分	6歳	7歳	8歳	9歳	10歳	11歳	12歳	13歳	14歳	
男子	和歌山市	21.4	24.1	27.4	30.3	34.4	38.6	44.4	48.8	54.1
	海草地方	21.9	23.7	27.3	30.6	33.6	38.0	44.2	47.5	53.7
	伊都地方	21.5	23.7	28.0	30.4	34.2	39.3	45.7	49.5	54.9
	那賀地方	21.5	24.0	27.2	30.2	34.2	38.4	43.7	48.8	54.0
	有田地方	21.2	24.0	28.7	30.8	34.3	38.4	44.4	49.3	55.7
	日高地方	21.6	25.3	27.5	30.6	34.3	38.3	43.2	48.1	54.8
	西牟婁地方	21.2	24.3	27.2	30.1	33.6	37.9	42.8	48.7	53.7
	東牟婁地方	21.2	23.5	27.8	30.2	34.0	38.9	44.4	49.6	55.3
	県立中学校	—	—	—	—	—	—	44.8	46.8	52.7
	県平均	21.4	24.1	27.5	30.3	34.2	38.5	44.2	48.7	54.3
女子	和歌山市	20.9	23.5	26.4	30.2	34.2	39.4	43.6	47.1	49.8
	海草地方	21.1	23.3	26.4	29.9	35.2	39.2	43.7	47.5	50.4
	伊都地方	21.0	24.0	26.7	30.1	33.8	39.8	44.8	47.2	50.2
	那賀地方	20.7	23.4	26.5	29.2	34.2	38.9	43.5	46.4	50.4
	有田地方	20.5	23.7	26.8	29.4	33.8	39.7	44.3	48.1	49.9
	日高地方	20.7	24.2	27.1	30.1	35.3	39.7	43.8	47.7	50.5
	西牟婁地方	20.7	23.2	26.6	29.5	34.2	39.6	43.5	46.8	49.8
	東牟婁地方	20.5	23.7	26.3	30.1	33.9	40.1	43.3	47.4	49.9
	県立中学校	—	—	—	—	—	—	43.4	47.2	49.8
	県平均	20.8	23.5	26.5	29.9	34.3	39.5	43.7	47.1	50.0

(2) 高等学校

身長

(cm) 体重

(kg)

区分	15歳	16歳	17歳	18歳	15歳	16歳	17歳	18歳	
男子	全日制	168.0	169.9	170.6	—	59.3	61.0	62.8	—
	定時制	166.9	168.2	169.0	168.8	59.9	62.9	61.4	57.4
	県平均	168.0	169.9	170.6	168.8	59.4	61.1	62.8	57.4
女子	全日制	156.9	157.4	157.6	—	51.8	52.8	52.7	—
	定時制	154.9	155.9	156.3	157.2	51.9	52.4	54.6	56.2
	県平均	156.9	157.3	157.6	157.2	51.8	52.8	52.7	56.2

2 疾病・異常

(1) 小学校

(%)

区分	内科					視力					尿	
	胸脊 郭柱 異常 の 者	四 肢 疾 病 の 者	心 臓 の 疾 病 の 者	腎 臓 疾 患 の 者	ぜ ん 息 の 者	1.0 以 上 の 者	1.0 未 満 の 者	0.9 以 下 の 者	0.6 以 下 の 者	0.2 以 下 の 者	蛋 白 検 出 者	糖 検 出 者
和歌山市	1.32	0.42	0.62	0.10	1.49	69.81	30.19	13.00	12.80	4.38	2.02	0.10
海草地方	1.62	1.21	0.50	0.08	1.21	75.48	24.52	9.54	11.62	3.36	2.33	0.12
伊都地方	2.34	0.64	0.38	0.03	0.48	73.77	26.23	11.96	12.16	2.11	2.29	0.20
那賀地方	1.35	0.64	0.84	0.08	0.64	70.83	29.17	11.53	13.81	3.83	3.10	0.11
有田地方	0.83	0.58	0.45	0.14	2.14	72.16	27.84	11.18	12.77	3.89	2.76	0.25
日高地方	1.31	1.04	0.32	0.11	1.07	75.98	24.02	9.54	10.96	3.53	3.62	0.03
西牟婁地方	1.14	0.39	1.72	0.12	3.38	73.63	26.37	9.84	12.74	3.79	2.15	0.05
東牟婁地方	1.19	0.41	0.30	0.07	4.37	65.97	34.03	16.94	13.25	3.83	3.30	0.15
県平均	1.36	0.57	0.70	0.10	1.69	71.54	28.46	11.94	12.68	3.84	2.49	0.11
(男)	1.41	0.64	0.75	0.10	1.92	74.87	25.13	10.70	11.13	3.31	2.04	0.10
(女)	1.31	0.50	0.65	0.09	1.46	68.10	31.90	13.22	14.29	4.39	2.95	0.13

(2) 中学校

(%)

区分	内科					視力					尿	
	胸脊 郭柱 異常 の 者	四 肢 疾 病 の 者	心 臓 の 疾 病 の 者	腎 臓 疾 患 の 者	ぜ ん 息 の 者	1.0 以 上 の 者	1.0 未 満 の 者	0.9 以 下 の 者	0.6 以 下 の 者	0.2 以 下 の 者	蛋 白 検 出 者	糖 検 出 者
和歌山市	2.96	0.68	0.88	0.04	0.55	53.45	46.55	17.71	20.89	7.95	4.75	0.16
海草地方	6.97	2.57	1.24	0.08	0.91	52.89	47.11	17.41	23.10	6.60	4.38	0.08
伊都地方	4.07	0.50	0.61	0.11	0.22	58.38	41.62	16.77	19.04	5.81	5.64	0.45
那賀地方	2.50	0.56	0.76	0.03	0.00	57.15	42.85	17.29	19.55	6.01	4.53	0.32
有田地方	6.14	4.69	0.48	0.16	2.75	55.36	44.64	17.36	21.51	5.77	5.36	0.44
日高地方	1.25	1.15	0.11	0.16	0.76	59.19	40.81	19.51	17.62	3.69	6.19	0.22
西牟婁地方	1.85	0.65	2.73	0.04	1.62	59.55	40.45	15.49	19.92	5.04	4.52	0.08
東牟婁地方	1.51	0.98	0.08	0.08	2.95	59.28	40.72	17.28	19.01	4.43	7.29	0.15
県立中学校	4.11	0.21	0.21	0.00	0.53	42.96	57.04	21.43	29.20	6.41	3.51	0.28
県平均	3.17	1.14	0.91	0.07	0.95	55.62	44.38	17.55	20.59	6.25	5.04	0.22
(男)	2.99	1.43	1.01	0.06	1.23	59.67	40.33	16.26	18.09	5.98	6.03	0.21
(女)	3.36	0.83	0.80	0.08	0.66	51.31	48.69	18.91	23.24	6.53	3.96	0.24

(3) 高等学校

(%)

区分	内科					視力					尿	
	胸脊 郭柱 異常 の 者	四 肢 疾 病 の 者	心 臓 の 疾 病 の 者	腎 臓 疾 患 の 者	ぜ ん 息 の 者	1.0 以 上 の 者	1.0 未 満 の 者	0.9 以 下 の 者	0.6 以 下 の 者	0.2 以 下 の 者	蛋 白 検 出 者	糖 検 出 者
全日制	3.00	0.41	0.53	0.12	0.33	52.02	47.98	22.49	19.31	6.18	3.91	0.26
定時制	2.56	0.64	2.99	0.43	2.99	42.56	57.44	23.76	22.11	11.57	6.47	0.89
県平均	2.99	0.41	0.58	0.13	0.39	51.80	48.20	22.52	19.38	6.31	3.96	0.27
(男)	2.90	0.52	0.60	0.11	0.39	54.24	45.76	20.22	19.16	6.38	4.61	0.37
(女)	3.08	0.31	0.56	0.15	0.39	49.30	50.70	24.87	19.60	6.23	3.30	0.17

※視力については裸眼視力、矯正視力を含む値

3 肥満傾向児及び痩身傾向児出現率

(1) 小学校・中学校

肥満傾向児出現率

(%)

区分		6歳	7歳	8歳	9歳	10歳	11歳	12歳	13歳	14歳
男子	和歌山市	4.73	<u>7.02</u>	8.16	9.65	11.19	<u>11.90</u>	<u>12.01</u>	8.79	<u>10.46</u>
	海草地方	<u>8.02</u>	4.88	5.74	9.55	11.06	<u>11.74</u>	<u>12.20</u>	6.51	7.98
	伊都地方	<u>6.05</u>	5.03	<u>12.43</u>	8.76	11.15	<u>12.54</u>	<u>14.89</u>	<u>10.90</u>	9.06
	那賀地方	<u>5.87</u>	6.37	<u>10.82</u>	<u>10.91</u>	<u>12.75</u>	<u>12.13</u>	<u>11.73</u>	<u>9.83</u>	<u>10.65</u>
	有田地方	3.21	5.84	8.00	6.71	10.74	10.26	<u>11.54</u>	8.93	<u>12.46</u>
	日高地方	<u>5.78</u>	<u>12.70</u>	<u>12.12</u>	9.54	<u>12.24</u>	8.58	9.93	9.20	<u>12.39</u>
	西牟婁地方	3.46	6.68	7.68	<u>11.35</u>	9.58	11.32	7.71	<u>9.69</u>	9.32
	東牟婁地方	0.05	0.03	0.14	0.12	0.13	0.15	<u>11.76</u>	<u>13.60</u>	10.21
	県立中学校	—	—	—	—	—	—	9.72	4.07	7.25
	県平均	4.98	6.77	9.38	9.86	11.38	11.66	11.42	9.27	10.31
女子	和歌山市	4.08	5.14	6.53	<u>8.98</u>	<u>9.73</u>	9.14	<u>8.23</u>	<u>8.08</u>	<u>8.46</u>
	海草地方	<u>6.31</u>	5.00	6.21	<u>10.76</u>	<u>11.17</u>	<u>11.11</u>	6.63	5.65	7.05
	伊都地方	<u>4.85</u>	<u>5.94</u>	6.03	7.74	8.41	8.99	<u>9.44</u>	5.93	8.04
	那賀地方	<u>4.71</u>	4.67	7.74	6.31	7.69	7.30	7.91	6.46	<u>10.63</u>
	有田地方	<u>4.44</u>	4.18	<u>8.19</u>	6.84	8.36	<u>10.54</u>	<u>10.00</u>	<u>9.32</u>	8.30
	日高地方	2.89	<u>9.30</u>	<u>12.88</u>	<u>11.86</u>	<u>12.04</u>	<u>9.80</u>	<u>8.65</u>	<u>10.31</u>	<u>8.87</u>
	西牟婁地方	3.54	4.41	<u>10.22</u>	7.14	<u>9.65</u>	<u>10.20</u>	<u>8.46</u>	6.86	7.56
	東牟婁地方	0.02	0.06	0.06	0.09	0.08	0.12	6.90	<u>11.52</u>	7.50
	県立中学校	—	—	—	—	—	—	4.55	<u>8.12</u>	5.62
	県平均	4.11	5.38	7.77	8.41	9.36	9.50	8.15	7.92	8.35

痩身傾向児出現率

(%)

区分		6歳	7歳	8歳	9歳	10歳	11歳	12歳	13歳	14歳
男子	和歌山市	<u>0.64</u>	<u>0.43</u>	0.63	<u>1.50</u>	1.61	<u>2.71</u>	2.26	<u>2.50</u>	<u>2.87</u>
	海草地方	0.00	<u>0.98</u>	0.00	<u>1.51</u>	<u>2.30</u>	<u>3.29</u>	0.00	1.40	<u>2.82</u>
	伊都地方	0.32	0.31	0.58	<u>1.41</u>	<u>2.79</u>	<u>2.85</u>	0.91	0.00	1.94
	那賀地方	0.00	<u>0.37</u>	0.60	<u>1.62</u>	1.85	1.91	<u>5.12</u>	1.93	<u>3.55</u>
	有田地方	0.32	0.00	0.62	<u>1.60</u>	<u>2.68</u>	<u>3.64</u>	<u>2.37</u>	<u>2.08</u>	1.48
	日高地方	0.36	0.00	0.00	0.31	1.17	2.07	<u>2.32</u>	<u>2.45</u>	2.36
	西牟婁地方	0.23	0.22	<u>1.24</u>	1.20	<u>2.29</u>	2.67	1.69	<u>2.13</u>	0.85
	東牟婁地方	0.00	0.00	0.01	0.02	0.01	0.03	1.26	0.88	1.28
	県立中学校	—	—	—	—	—	—	2.08	<u>4.88</u>	<u>5.07</u>
	県平均	0.38	0.35	0.63	1.39	1.87	2.67	2.26	2.04	2.46
女子	和歌山市	0.27	<u>0.51</u>	<u>1.10</u>	1.25	1.61	<u>2.64</u>	<u>4.07</u>	3.02	<u>2.90</u>
	海草地方	<u>0.49</u>	0.00	<u>1.69</u>	<u>2.24</u>	1.02	2.02	<u>4.42</u>	<u>3.39</u>	<u>2.64</u>
	伊都地方	0.32	0.00	<u>1.42</u>	<u>2.17</u>	1.50	<u>3.17</u>	2.45	2.22	<u>3.54</u>
	那賀地方	<u>0.41</u>	0.00	0.60	<u>1.97</u>	<u>1.92</u>	<u>2.58</u>	2.64	2.67	<u>2.95</u>
	有田地方	1.02	0.00	0.00	0.98	1.74	<u>3.19</u>	2.41	1.43	1.81
	日高地方	0.00	0.33	<u>1.02</u>	<u>1.69</u>	<u>2.34</u>	2.02	<u>3.38</u>	<u>3.13</u>	2.05
	西牟婁地方	0.22	<u>0.66</u>	<u>1.02</u>	1.02	<u>2.67</u>	1.77	3.12	<u>3.20</u>	2.00
	東牟婁地方	0.01	0.00	0.01	0.01	0.03	0.02	2.96	<u>5.76</u>	1.25
	県立中学校	—	—	—	—	—	—	<u>3.98</u>	<u>3.55</u>	<u>2.81</u>
	県平均	0.37	0.33	0.97	1.48	1.88	2.51	3.36	3.02	2.58

(2) 高等学校

肥満傾向児出現率

(%)

痩身傾向児出現率

(%)

区分		15歳	16歳	17歳	15歳	16歳	17歳
男子	全日制	14.44	11.53	11.54	3.23	3.05	2.66
	定時制	21.62	27.06	20.00	17.57	10.59	10.00
	県平均	14.60	11.90	11.75	3.53	3.23	2.84
女子	全日制	8.96	8.01	8.25	2.73	1.63	1.84
	定時制	19.12	16.18	15.69	2.94	4.41	5.88
	県平均	9.16	8.17	8.35	2.73	1.68	1.90

4 歯科保健

(1) 幼稚園

●数値の部●

区分	幼児数 (人)	検査を受けた者の 数(人)	永久歯								
			人数(人)				総数(本)				
			う蝕のない 者の数	処置完了 者の数	未処置歯 を有する 者の数	計	総数(現在 歯数)	未処置歯 数(D)	喪失歯数 (M)	処置歯数 (F)	計
	a	b	c1	d1	e1	f1	x1	g1	h1	i1	j1
計	792	769	185	2	4	191	525	10	0	0	10

区分	幼児数 (人)	検査を受けた者の 数(人)	乳歯							
			人数(人)				総数(本)			
			う蝕のない 者の数	処置完了 者の数	未処置歯 を有する 者の数	計	総数(現在 歯数)	未処置歯 数(d)	処置歯数 (f)	計
	a	b	c2	d2	e2	f2	x2	g2	i2	j2
計	792	769	503	62	204	769	14,750	756	414	1,170

区分	幼児数 (人)	検査を受けた者の 数(人)	合計									COを持つ 者の数 (人)
			人数(人)				総数(本)					
			う蝕のない 者の数	処置完了 者の数	未処置歯 を有する 者の数	計	総数(現在 歯数)	未処置歯 数(D)	喪失歯数 (M)	処置歯数 (F)	計	
	a	b	c	d	e	f	x	g	h	i	j	k
計	792	769	503	61	205	769	15,275	766	0	414	1,180	69

●罹患状況の部●

区分	検査受診者率(%)	永久歯			
		有病者率(%)	処置完了者率(%)	一人平均永久歯数 (本)	一人平均う蝕指数 (DMFT指数)(本)
	$b \div a \times 100$	$(d1+e1) \div f1 \times 100$	$d1 \div (d1+e1) \times 100$	$x1 \div b$	$j1 \div f1$
県平均	97.1	3.1	33.3	0.7	0.1

区分	検査受診者率(%)	乳歯			
		有病者率(%)	処置完了者率(%)	一人平均乳歯数(本)	一人平均う蝕指数 (DMFT指数)(本)
	$b \div a \times 100$	$(d2+e2) \div f2 \times 100$	$d2 \div (d2+e2) \times 100$	$x2 \div b$	$j2 \div f2$
県平均	97.1	34.6	23.3	19.2	1.5

区分	検査受診者率(%)	合計				COを持つ 者の率 (%)
		有病者率(%)	処置完了者率(%)	一人平均歯数(本)	一人平均う蝕指数 (DMFT指数)(本)	
	$b \div a \times 100$	$(d+e) \div f \times 100$	$d \div (d+e) \times 100$	$x \div b$	$j \div f$	$k \div b \times 100$
県平均	97.1	34.6	22.9	19.9	1.5	9.0

(1) 小学校

●数値の部●

区分	児童数 (人)	検査を受けた者の 数(人)	永久歯									乳歯							
			人数(人)				総数(本)					人数(人)				総数(本)			
			う蝕のない者の 数	処置完了者の 数	未処置歯を有する者の 数	計	総数(現在 歯数)	未処置 歯数(D)	喪失歯 数(M)	処置歯 数(F)	計	う蝕のない者の 数	処置完了者の 数	未処置歯を有する者の 数	計	総数(現在 歯数)	未処置 歯数(d)	処置歯 数(f)	計
a	b	c1	d1	e1	f1	x1	g1	h1	i1	j1	c2	d2	e2	f2	x2	g2	i2	j2	
和歌山市	17,211	17,017	14,361	1,162	849	16,372	222,451	1,475	11	2,190	3,676	7,981	3,527	3,689	15,197	171,447	9,324	14,546	23,870
海草地方	2,411	2,394	2,185	87	66	2,338	32,311	97	2	156	255	1,184	542	361	2,087	23,120	846	2,083	2,929
伊都地方	3,935	3,930	3,027	352	451	3,830	52,742	889	2	946	1,837	1,594	1,112	888	3,594	38,029	2,010	5,545	7,555
那賀地方	6,123	6,093	5,173	422	359	5,954	83,218	640	14	788	1,442	2,936	1,215	1,249	5,400	57,948	2,892	4,832	7,724
有田地方	3,599	3,597	3,085	230	177	3,492	49,214	311	0	559	870	1,714	712	749	3,175	34,770	1,980	3,207	5,187
日高地方	3,750	3,733	2,812	440	389	3,641	51,574	841	14	1,115	1,970	1,248	882	1,122	3,252	34,781	2,987	5,029	8,016
西牟婁地方	5,666	5,620	4,600	500	349	5,449	77,299	645	2	1,131	1,778	2,517	1,325	1,168	5,010	53,071	2,728	5,916	8,644
東牟婁地方	2,697	2,668	2,096	287	203	2,586	36,631	286	2	579	867	1,063	586	686	2,335	25,035	1,820	2,961	4,781
計	45,392	45,052	37,339	3,480	2,843	43,662	605,440	5,184	47	7,464	12,695	20,237	9,901	9,912	40,050	438,201	24,587	44,119	68,706

●り患状況の部●

区分	検査受診者率(%)	永久歯				乳歯			
		有病者率(%)	処置完了者率 (%)	一人平均永久歯数 (本)	一人平均う蝕指数 (DMFT指数) (本)	有病者率(%)	処置完了者率 (%)	一人平均乳歯数 (本)	一人平均う蝕指数 (DMFT指数) (本)
	$b \div a \times 100$	$(d1+e1) \div f1 \times 100$	$d1 \div (d1+e1) \times 100$	$x1 \div b$	$j1 \div f1$	$(d2+e2) \div f2 \times 100$	$d2 \div (d2+e2) \times 100$	$x2 \div b$	$j2 \div f2$
和歌山市	98.9	12.3	57.8	13.1	0.2	47.5	48.9	10.1	1.6
海草地方	99.3	6.5	56.9	13.5	0.1	43.3	60.0	9.7	1.4
伊都地方	99.9	21.0	43.8	13.4	0.5	55.6	55.6	9.7	2.1
那賀地方	99.5	13.1	54.0	13.7	0.2	45.6	49.3	9.5	1.4
有田地方	99.9	11.7	56.5	13.7	0.2	46.0	48.7	9.7	1.6
日高地方	99.5	22.8	53.1	13.8	0.5	61.6	44.0	9.3	2.5
西牟婁地方	99.2	15.6	58.9	13.8	0.3	49.8	53.1	9.4	1.7
東牟婁地方	98.9	18.9	58.6	13.7	0.3	54.5	46.1	9.4	2.0
県平均	99.3	14.5	55.0	13.4	0.3	49.5	50.0	9.7	1.7

合計									COを持つ者の数(人)	GOを持つ者の数(人)	Gを持つ者の数(人)	顎関節(人)	歯列・咬合(人)	歯垢の状態(人)	歯肉の状態(人)	区分
人数(人)				総数(本)												
う蝕のない者の数	処置完了者の数	未処置歯を有する者の数	計	総数(現在歯数)	未処置歯数(D)	喪失歯数(M)	処置歯数(F)	計								
c	d	e	f	x	g	h	i	j	k	l	m	n	o	p	q	
9,050	3,809	4,158	17,017	393,898	10,799	11	16,736	27,546	1,548	998	202	163	3,691	2,225	1,200	和歌山市
1,414	589	391	2,394	55,431	943	2	2,239	3,184	230	329	40	32	548	440	369	海草地方
1,659	1,105	1,166	3,930	90,771	2,899	2	6,491	9,392	697	655	128	46	1,075	1,126	783	伊都地方
3,338	1,336	1,419	6,093	141,166	3,532	14	5,620	9,166	509	517	101	36	1,215	892	618	那賀地方
1,983	754	860	3,597	83,984	2,291	0	3,766	6,057	361	438	57	8	698	825	495	有田地方
1,406	1,011	1,316	3,733	86,355	3,828	14	6,144	9,986	773	931	122	217	1,232	1,161	1,053	日高地方
2,808	1,470	1,342	5,620	130,370	3,373	2	7,047	10,422	725	539	79	29	1,320	894	618	西牟婁地方
1,209	656	803	2,668	61,666	2,106	2	3,540	5,648	274	142	25	13	443	280	167	東牟婁地方
22,867	10,730	11,455	45,052	1,043,641	29,771	47	51,583	81,401	5,117	4,549	754	544	10,222	7,843	5,303	計

合計				COを持つ者の率(%)	GOを持つ者の率(%)	Gを持つ者の率(%)	顎関節(%)	歯列・咬合(%)	歯垢の状態(%)	歯肉の状態(%)	区分
有病者率(%)	処置完了者率(%)	一人平均歯数(本)	一人平均う蝕指数(DMFT指数)(本)								
$(d+e) \div f \times 100$	$d \div (d+e) \times 100$	$x \div b$	$j \div f$	$k \div b \times 100$	$l \div b \times 100$	$m \div b \times 100$	$n \div b \times 100$	$o \div b \times 100$	$p \div b \times 100$	$q \div b \times 100$	
46.8	47.8	23.1	1.6	9.1	5.9	1.2	1.0	21.7	13.1	7.1	和歌山市
40.9	60.1	23.2	1.3	9.6	13.7	1.7	1.3	22.9	18.4	15.4	海草地方
57.8	48.7	23.1	2.4	17.7	16.7	3.3	1.2	27.4	28.7	19.9	伊都地方
45.2	48.5	23.2	1.5	8.4	8.5	1.7	0.6	19.9	14.6	10.1	那賀地方
44.9	46.7	23.3	1.7	10.0	12.2	1.6	0.2	19.4	22.9	13.8	有田地方
62.3	43.4	23.1	2.7	20.7	24.9	3.3	5.8	33.0	31.1	28.2	日高地方
50.0	52.3	23.2	1.9	12.9	9.6	1.4	0.5	23.5	15.9	11.0	西牟婁地方
54.7	45.0	23.1	2.1	10.3	5.3	0.9	0.5	16.6	10.5	6.3	東牟婁地方
49.2	48.4	23.2	1.8	11.4	10.1	1.7	1.2	22.7	17.4	11.8	県平均

※ CO:要観察歯 GO:歯周疾患要観察 G:歯周疾患
 ※【歯列・咬合】:「要観察」または「要精検」と判断された者の数、または率
 ※【顎関節】: “ ”
 ※【歯肉の状態】: “ ”
 ※【歯垢の状態】:「若干の付着」または「相当の付着」と判断された者の数、または率

(2) 中学校

●数値の部●

区分	生徒数 (人)	検査を 受けた 者の数 (人)	永久歯									乳歯							
			人数(人)				総数(本)					人数(人)				総数(本)			
			う蝕のな い者の 数	処置完 了者の 数	未処置 歯を有 する者 の数	計	総数(現在 歯数)	未処置 歯数(D)	喪失歯 数(M)	処置歯 数(F)	計	う蝕のな い者の 数	処置完 了者の 数	未処置 歯を有 する者 の数	計	総数(現 在歯数)	未処置 歯数(d)	処置歯 数(f)	計
a	b	c1	d1	e1	f1	x1	g1	h1	i1	j1	c2	d2	e2	f2	x2	g2	i2	j2	
和歌山市	7,276	6,962	4,433	1,372	1,157	6,962	185,497	3,003	41	4,495	7,539	565	190	119	874	2,067	204	450	654
海草地方	1,224	1,198	991	124	83	1,198	31,582	166	2	257	425	304	33	15	352	483	21	50	71
伊都地方	1,827	1,789	1,163	369	257	1,789	47,629	622	13	1,206	1,841	138	70	34	242	580	44	121	165
那賀地方	2,931	2,846	1,815	461	570	2,846	75,770	1,785	36	1,554	3,375	308	59	53	420	948	79	129	208
有田地方	1,875	1,836	1,177	399	260	1,836	48,744	502	1	1,318	1,821	190	36	29	255	599	34	73	107
日高地方	1,860	1,822	978	499	345	1,822	48,438	1,055	8	2,108	3,171	270	67	64	401	735	83	150	233
西牟婁地方	2,670	2,600	1,491	668	441	2,600	69,026	826	134	2,168	3,128	265	85	62	412	971	81	161	242
東牟婁地方	1,343	1,306	732	351	223	1,306	34,823	481	1	1,238	1,720	86	42	54	182	402	73	92	165
県立中学校	957	941	674	175	92	941	25,020	214	10	549	773	98	24	11	133	338	17	40	57
計	21,963	21,300	13,454	4,418	3,428	21,300	566,529	8,654	246	14,893	23,793	2,224	606	441	3,271	7,123	636	1,266	1,902

●り患状況の部●

区分	検査受診者率(%)	永久歯					乳歯				
		有病者率(%)	処置完了者率(%)	一人平均永久歯数(本)	一人平均う蝕指数(DMFT指数)(本)	12歳児DMFT指数	有病者率(%)	処置完了者率(%)	一人平均乳歯数(本)	一人平均う蝕指数(DMFT指数)(本)	
	$b \div a \times 100$	$(d1+e1) \div f1 \times 100$	$d1 \div (d1+e1) \times 100$	$x1 \div b$	$j1 \div f1$		$(d2+e2) \div f2 \times 100$	$d2 \div (d2+e2) \times 100$	$x2 \div b$	$j2 \div f2$	
和歌山市	95.7	36.3	54.3	26.6	1.1	1.0	35.4	61.5	0.3	0.7	
海草地方	97.9	17.3	59.9	26.4	0.4	0.3	13.6	68.8	0.4	0.2	
伊都地方	97.9	35.0	58.9	26.6	1.0	1.0	43.0	67.3	0.3	0.7	
那賀地方	97.1	36.2	44.7	26.6	1.2	0.7	26.7	52.7	0.3	0.5	
有田地方	97.9	35.9	60.5	26.5	1.0	0.7	25.5	55.4	0.3	0.4	
日高地方	98.0	46.3	59.1	26.6	1.7	1.4	32.7	51.1	0.4	0.6	
西牟婁地方	97.4	42.7	60.2	26.5	1.2	1.1	35.7	57.8	0.4	0.6	
東牟婁地方	97.2	44.0	61.1	26.7	1.3	1.0	52.7	43.8	0.3	0.9	
県立中学校	98.3	28.4	65.5	26.6	0.8	0.5	26.3	68.6	0.4	0.4	
県平均	97.0	36.8	56.3	26.6	1.1	0.9	32.0	57.9	0.3	0.6	

合計									COを持つ者の数(人)	GOを持つ者の数(人)	Gを持つ者の数(人)	顎関節(人)	歯列・咬合(人)	歯垢の状態(人)	歯肉の状態(人)	区分
人数(人)			総数(本)													
う蝕のない者の数	処置完了者の数	未処置歯を有する者の数	計	総数(現在歯数)	未処置歯数(D)	喪失歯数(M)	処置歯数(F)	計								
c	d	e	f	x	g	h	i	j	k	l	m	n	o	p	q	
4,271	1,464	1,227	6,962	187,564	3,207	41	4,945	8,193	1,009	1,138	185	225	1,634	2,126	1,323	和歌山市
955	143	100	1,198	32,065	187	2	307	496	212	202	35	13	351	221	237	海草地方
1,118	393	278	1,789	48,209	666	13	1,327	2,006	229	397	78	54	529	566	475	伊都地方
1,756	477	613	2,846	76,718	1,864	36	1,683	3,583	525	526	338	238	686	926	864	那賀地方
1,147	417	272	1,836	49,343	536	1	1,391	1,928	304	734	209	494	786	1,043	943	有田地方
923	522	377	1,822	49,173	1,138	8	2,258	3,404	500	487	25	218	551	494	512	日高地方
1,426	694	480	2,600	69,997	907	134	2,329	3,370	581	455	125	255	649	615	580	西牟婁地方
681	356	269	1,306	35,225	554	1	1,330	1,885	313	381	81	31	283	489	462	東牟婁地方
655	184	102	941	25,358	231	10	589	830	189	139	107	38	301	242	246	県立中学校
12,932	4,650	3,718	21,300	573,652	9,290	246	16,159	25,695	3,862	4,459	1,183	1,566	5,770	6,722	5,642	計

合計				COを持つ者の率(%)	GOを持つ者の率(%)	Gを持つ者の率(%)	顎関節(%)	歯列・咬合(%)	歯垢の状態(%)	歯肉の状態(%)	区分
有病者率(%)	処置完了者率(%)	一人平均歯数(本)	一人平均う蝕指数(DMFT指数)(本)								
$(d+e) \div f \times 100$	$d \div (d+e) \times 100$	$x \div b$	$j \div f$	$k \div b \times 100$	$l \div b \times 100$	$m \div b \times 100$	$n \div b \times 100$	$o \div b \times 100$	$p \div b \times 100$	$q \div b \times 100$	
38.7	54.4	26.9	1.2	14.5	16.3	2.7	3.2	23.5	30.5	19.0	和歌山市
20.3	58.8	26.8	0.4	17.7	16.9	2.9	1.1	29.3	18.4	19.8	海草地方
37.5	58.6	26.9	1.1	12.8	22.2	4.4	3.0	29.6	31.6	26.6	伊都地方
38.3	43.8	27.0	1.3	18.4	18.5	11.9	8.4	24.1	32.5	30.4	那賀地方
37.5	60.5	26.9	1.1	16.6	40.0	11.4	26.9	42.8	56.8	51.4	有田地方
49.3	58.1	27.0	1.9	27.4	26.7	1.4	12.0	30.2	27.1	28.1	日高地方
45.2	59.1	26.9	1.3	22.3	17.5	4.8	9.8	25.0	23.7	22.3	西牟婁地方
47.9	57.0	27.0	1.4	24.0	29.2	6.2	2.4	21.7	37.4	35.4	東牟婁地方
30.4	64.3	26.9	0.9	20.1	14.8	11.4	4.0	32.0	25.7	26.1	県立中学校
39.3	55.6	26.9	1.2	18.1	20.9	5.6	7.4	27.1	31.6	26.5	県平均

※ CO:要観察歯 GO:歯周疾患要観察 G:歯周疾患
 ※【歯列・咬合】:「要観察」または「要精検」と判断された者の数、または率
 ※【顎関節】: “ ”
 ※【歯肉の状態】: “ ”
 ※【歯垢の状態】:「若干の付着」または「相当の付着」と判断された者の数、または率

(3) 高等学校

●数値の部●

区分	在籍者数 (人)	検査を 受けた者 の数(人)	永久歯(人)				永久歯の 総数 (本)	永久歯(本)				COを持つ 者の数(人)	GOを持つ 者の数(人)	Gを持つ者 の数(人)	顎関節(人)	歯列・咬合 (人)	歯垢の状態 (人)	歯肉の状態 (人)
			う蝕のな い者の数	処置完了 者の数	未処置歯 を有する 者の数	計		未処置歯 数(D)	喪失歯数 (M)	処置歯数 (F)	計							
	a	b	c	d	e	f	x	g	h	i	j	k	l	m	n	o	p	q
全日制	20,614	20,392	10,191	6,273	3,928	20,392	567,706	10,830	1,267	28,577	40,674	4,097	3,159	1,057	889	4,773	5,212	4,216
定時制	508	439	217	89	133	439	12,285	502	35	580	1,117	102	88	10	30	112	101	98
計	21,122	20,831	10,408	6,362	4,061	20,831	579,991	11,332	1,302	29,157	41,791	4,199	3,247	1,067	919	4,885	5,313	4,314

●罹患状況の部●

区分	検査受診者率 (%)	有病者率(%)	処置完了者率 (%)	1人平均永久歯数 (本)	一人平均う蝕指数 (DMFT指数)(本)	COを持つ 者の率 (%)	GOを持つ 者の率 (%)	Gを持つ 者の率 (%)	顎関節 (%)	歯列・咬合 (%)	歯垢の状態 (%)	歯肉の状態 (%)
	$b \div a \times 100$	$(d+e) \div f \times 100$	$d \div (d+e) \times 100$	$x \div b$	$j \div f$	$k \div b \times 100$	$l \div b \times 100$	$m \div b \times 100$	$n \div b \times 100$	$o \div b \times 100$	$p \div b \times 100$	$q \div b \times 100$
全日制	98.9	50.0	61.5	27.8	2.0	20.1	15.5	5.2	4.4	23.4	25.6	20.7
定時制	86.4	50.6	40.1	28.0	2.5	23.2	20.0	2.3	6.8	25.5	23.0	22.3
県平均	98.6	50.0	61.0	27.8	2.0	20.2	15.6	5.1	4.4	23.5	25.5	20.7

※ CO:要観察歯 GO:歯周疾患要観察 G:歯周疾患
 ※【歯列・咬合】:「要観察」または「要精検」と判断された者の数、または率
 ※【顎関節】: “ ”
 ※【歯肉の状態】: “ ”
 ※【歯垢の状態】:「若干の付着」または「相当の付着」と判断された者の数、または率