

Ⅱ 調査結果の概要

1 児童生徒の発育状態

(1) 本県と全国との発育状態の比較（表1）

表1は、平成29年度の体位の年齢別平均値を県と全国で比較したものである。

表1 本県と全国との発育状態の比較

区分		身長(cm)			体重(kg)				
		本県	全国	差(県-国)	本県	全国	差(県-国)		
男	小学校	6歳	115.9	116.5	-0.6	21.3	21.4	-0.1	
		7歳	122.3	122.5	-0.2	24.2	24.1	0.1	
		8歳	127.8	128.2	-0.4	26.9	27.2	-0.3	
		9歳	133.2	133.5	-0.3	30.5	30.5	0.0	
		10歳	138.7	139.0	-0.3	34.1	34.2	-0.1	
		11歳	144.9	145.0	-0.1	38.5	38.2	0.3	
	中学校	12歳	150.8	152.8	-2.0	43.5	44.0	-0.5	
		13歳	159.7	160.0	-0.3	49.3	49.0	0.3	
		14歳	165.1	165.3	-0.2	54.2	53.9	0.3	
		高校	15歳	168.1	168.2	-0.1	59.6	58.9	0.7
			16歳	169.7	169.9	-0.2	60.8	60.6	0.2
17歳			170.6	170.6	0.0	63.2	62.6	0.6	
女	小学校	6歳	115.5	115.7	-0.2	20.9	21.0	-0.1	
		7歳	121.3	121.5	-0.2	23.5	23.5	0.0	
		8歳	127.0	127.3	-0.3	26.4	26.4	0.0	
		9歳	133.2	133.4	-0.2	30.1	29.9	0.2	
		10歳	140.2	140.1	0.1	34.4	34.0	0.4	
		11歳	146.7	146.7	0.0	39.0	39.0	0.0	
	中学校	12歳	151.6	151.8	-0.2	43.7	43.6	0.1	
		13歳	154.7	154.9	-0.2	47.4	47.2	0.2	
		14歳	156.4	156.5	-0.1	50.2	50.0	0.2	
		高校	15歳	156.7	157.1	-0.4	51.8	51.6	0.2
			16歳	157.4	157.6	-0.2	52.4	52.6	-0.2
17歳			157.4	157.8	-0.4	52.8	53.0	-0.2	

表1より

身長について

男子、女子ともほとんどの年齢で、県平均が全国平均を下回るか同等の値である。最も差が大きいのは、男子の12歳で2.0cm、女子の15歳、17歳で0.4cmの差が見られる。

体重について

男子、女子とも多くの年齢で、県平均が全国平均を上回るか同等の値が多く、最も差が大きいのは男子の15歳で0.7kg、女子の10歳で0.4kgの差が見られる。

(2) 平成29年度と昭和62年度(親の世代)との発育状態の比較 (表2、3)

表2、3は、平成29年度と昭和62年度(親の世代)の身長、体重をそれぞれ比較したものである。

表2 親の世代との比較【身長】 (cm)

区分		平成29年度 A	昭和62年度 B(親の世代)	差 A-B		
男子	小学校	6歳	115.9	116.6	-0.7	
		7歳	122.3	122.3	0.0	
		8歳	127.8	127.8	0.0	
		9歳	133.2	133.0	0.2	
		10歳	138.7	138.2	0.5	
		11歳	144.9	143.8	1.1	
	中学校	12歳	150.8	150.7	0.1	
		13歳	159.7	158.1	1.6	
		14歳	165.1	164.0	1.1	
	高校	15歳	168.1	167.7	0.4	
		16歳	169.7	169.4	0.3	
		17歳	170.6	170.3	0.3	
	女子	小学校	6歳	115.5	115.8	-0.3
			7歳	121.3	121.4	-0.1
8歳			127.0	127.1	-0.1	
9歳			133.2	132.7	0.5	
10歳			140.2	139.2	1.0	
11歳			146.7	145.8	0.9	
中学校		12歳	151.6	151.2	0.4	
		13歳	154.7	154.6	0.1	
		14歳	156.4	156.3	0.1	
高校		15歳	156.7	157.1	-0.4	
		16歳	157.4	157.6	-0.2	
		17歳	157.4	157.8	-0.4	

表3 親の世代との比較【体重】 (kg)

区分		平成29年度 A	昭和62年度 B(親の世代)	差 A-B		
男子	小学校	6歳	21.3	21.3	0.0	
		7歳	24.2	23.9	0.3	
		8歳	26.9	26.8	0.1	
		9歳	30.5	29.9	0.6	
		10歳	34.1	33.4	0.7	
		11歳	38.5	37.2	1.3	
	中学校	12歳	43.5	42.6	0.9	
		13歳	49.3	48.0	1.3	
		14歳	54.2	53.4	0.8	
	高校	15歳	59.6	58.4	1.2	
		16歳	60.8	60.3	0.5	
		17歳	63.2	61.8	1.4	
	女子	小学校	6歳	20.9	20.9	0.0
			7歳	23.5	23.3	0.2
8歳			26.4	26.3	0.1	
9歳			30.1	29.5	0.6	
10歳			34.4	33.6	0.8	
11歳			39.0	38.3	0.7	
中学校		12歳	43.7	43.5	0.2	
		13歳	47.4	47.1	0.3	
		14歳	50.2	49.8	0.4	
高校		15歳	51.8	52.1	-0.3	
		16歳	52.4	52.7	-0.3	
		17歳	52.8	52.8	0.0	

表2、3より

身長について

男子では9歳から17歳とほとんどの年齢で、女子では9歳から14歳において子の世代が親の世代を上回っている。

最も差がある年齢は、男子では13歳で1.6cm、女子では10歳で1.0cmそれぞれ高くなっている。なお、子の世代が親の世代を下回っているのは、男子の6歳、女子の6歳から8歳、15歳から17歳である。

体重について

男子ではすべての年齢で、女子では7歳から14歳において子の世代が親の世代を上回っている。男子では小学校高学年から高校にかけて、女子では小学校高学年において子の世代が親の世代をより大きく上回っている。最も差がある年齢は、男子では17歳で1.4kg、女子では10歳で0.8kgそれぞれ重くなっている。なお、子の世代が親の世代を下回っているのは、女子の15歳、16歳である。

(3) 平成11年度生まれ(平成29年度17歳)の年間発育量 (表4、5)

表4、5は、平成11年度生まれ(平成29年度17歳)の身長、体重の年間発育量をそれぞれ示したものである。

表4 年間発育量【身長】(cm)

区分	男子	女子
総発育量	54.0	41.6
小学校	6歳時	5.8
	7歳時	5.9
	8歳時	5.7
	9歳時	6.9
	10歳時	6.5
	11歳時	7.3
中学校	12歳時	7.4
	13歳時	5.4
	14歳時	3.3
高校	15歳時	1.7
	16歳時	0.9

表5 年間発育量【体重】(kg)

区分	男子	女子
総発育量	41.7	31.8
小学校	6歳時	2.5
	7歳時	3.1
	8歳時	3.4
	9歳時	4.2
	10歳時	4.8
	11歳時	5.8
中学校	12歳時	5.0
	13歳時	2.7
	14歳時	1.7
高校	15歳時	0.7
	16歳時	0.5

※網掛け部分は、最大の年間発育量を示す。

表4、5より

身長の間発育量について

男子では、11歳時から12歳時に発育量が著しくなっており、12歳時に最大の発育量を示している。女子では、9歳時から10歳時に発育量が著しくなっており、9歳時に最大の発育量を示している。最大の発育量を示す年齢は、女子の方が男子に比べ3歳早くなっている。

体重の間発育量について

男子では、11歳時から14歳時にかけて発育量が著しくなっており、11歳時に最大の発育量を示している。女子では、9歳時から11歳時にかけてに発育量が著しくなっており、10歳時で最大の発育量を示している。最大の発育量を示す年齢は、女子の方が男子に比べ1歳早くなっている。

2 児童生徒等の健康状態

(1) 本県と全国との被患率の比較 (表6)

表6は、平成29年度の各項目の被患率を県と全国で比較したものである。

表6 本県と全国との被患率の比較

(%)

区分	小学校			中学校			高校			
	本県	全国	差(県-国)	本県	全国	差(県-国)	本県	全国	差(県-国)	
内科	脊柱・胸郭疾病・異常の者	1.61	1.16		3.65	2.41		3.50	1.49	
	四肢疾病・異常の者	0.76			1.60			0.23		
	心臓疾病・異常の者	0.77	0.68	0.09	0.82	0.80	0.02	0.69	0.68	0.01
	腎臓疾病の者	0.09	0.19	-0.10	0.07	0.22	-0.15	0.17	0.19	-0.02
	ぜん息の者	1.80	3.87	-2.07	0.87	2.71	-1.84	0.26	1.91	-1.65
視力	裸眼視力1.0未満の者	28.4	32.46	-4.06	53.4	56.33	-2.93	68.1	62.30	5.80
尿	尿蛋白検出者	2.36	0.87	1.49	5.03	3.18	1.85	4.11	3.52	0.59
	尿糖検出者	0.12	0.06	0.06	0.18	0.14	0.04	0.39	0.21	0.18
むし歯(う歯)	計	50.88	47.06	3.82	39.53	37.33	2.20	51.25	47.30	3.95
	処置完了者	24.64	24.07	0.57	20.88	21.12	-0.24	30.16	27.63	2.53
	未処置歯のある者	26.24	22.99	3.25	18.65	16.21	2.44	21.09	19.67	1.42

※裸眼視力1.0未満の者の数値については、本県・全国とも後記のⅢ統計表からではなく、平成29年度学校保健統計調査速報(文部科学省)より抜粋している。

表6より

内科では、腎臓疾病、ぜん息の者の率について、本県が全国を下回っている。視力では、裸眼視力1.0未満の者の率について、小学校、中学校では本県が全国を下回っている一方で、高等学校では全国を上回っている。尿検査では、尿蛋白及び尿糖のいずれの検出率も全国を上回っている。むし歯(う歯)では、小学校、高等学校では処置完了者率は全国の値を上回っている一方で、未処置歯のある者の率も全国の値を上回っている。中学校では、処置完了者率は全国の値を下回り、未処置歯のある者の率は全国の値を上回っている。

(2) むし歯(う歯)の者の割合の推移 (表7)

表7は、むし歯(う歯)の者の割合の推移を表したものである。

表7 むし歯(う歯)の者の割合の推移

(%)

区分		昭和62	平成9	19	25	26	27	28	29
幼稚園	計							38.1	32.9
	処置完了者							10.2	10.0
	未処置歯のある者							27.9	22.9
小学校	計	91.7	85.9	25.6	58.1	56.4	54.8	52.4	50.8
	処置完了者	25.7	36.2	13.3	27.5	27.1	26.3	25.0	24.6
	未処置歯のある者	66.0	49.7	12.3	30.6	29.3	28.5	27.4	26.2
中学校	計	91.1	81.2	54.7	46.4	45.2	43.0	40.2	39.7
	処置完了者	46.4	44.1	28.7	25.0	24.5	23.0	22.4	21.0
	未処置歯のある者	44.7	37.1	26.0	21.4	20.7	20.0	17.8	18.7
高等学校	計	94.7	87.8	68.5	59.6	57.2	55.4	53.4	51.3
	処置完了者	48.8	52.1	41.1	34.7	31.0	29.8	31.1	30.2
	未処置歯のある者	45.9	35.7	27.4	24.9	26.2	25.6	22.3	21.1

表7より

すべての校種で減少しており、いずれも平成29年度に過去最低の値となっている。

(3)未処置菌のある者の割合の推移（図1～3）

図1～3は、本県と全国の未処置菌のある者の割合の推移を校種別に比較したものである。

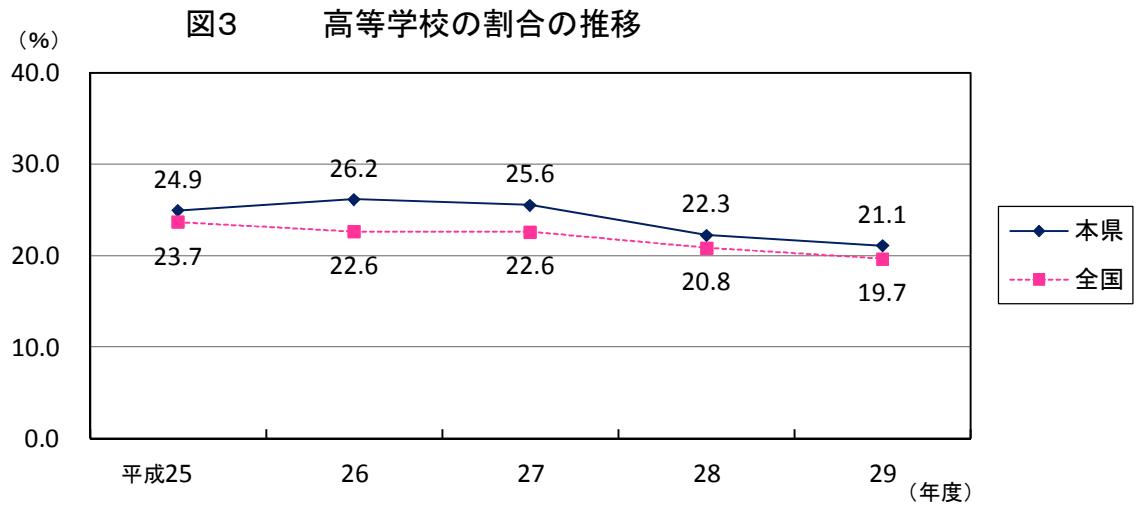
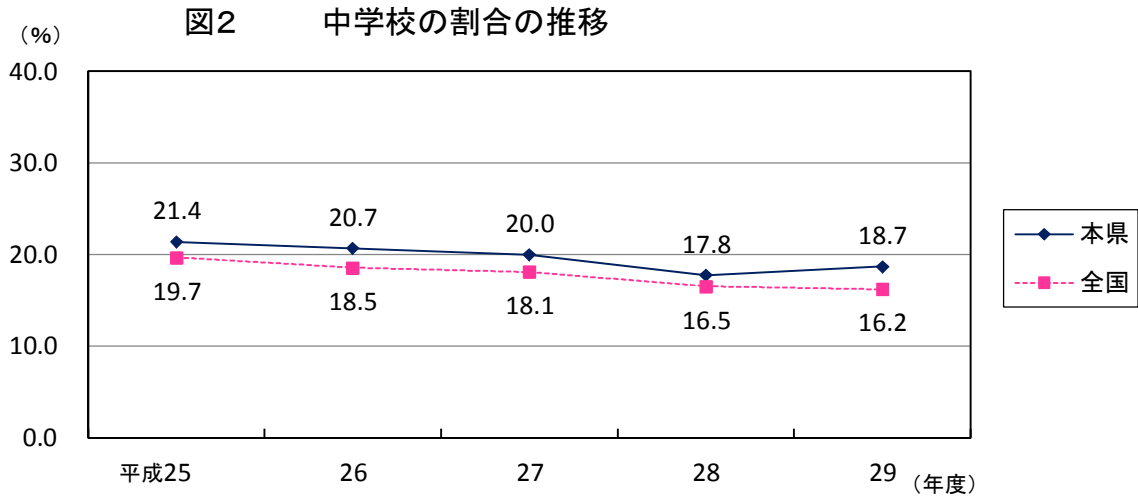
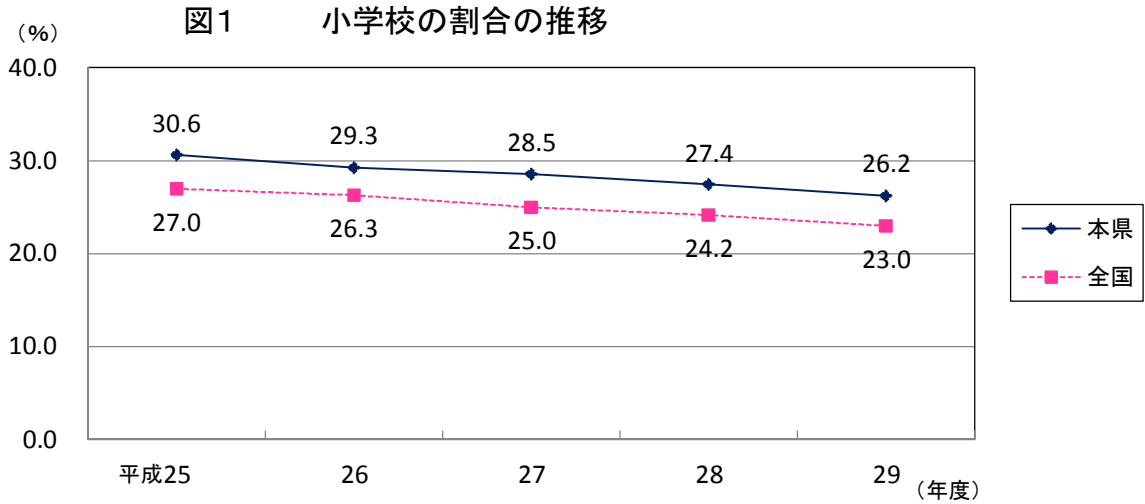


図1～3より

小学校では平成25年度と比較して減少傾向にある。中学校では減少傾向にあったが平成29年度は増加した。また、高等学校においては、平成26年度まで増加傾向にあったが、平成27年度からは減少傾向にある。

ただし、すべての校種で全国平均を上回る値であり、特に小学校において差が大きい。

(4) 12歳の永久歯の一人当たり平均むし歯(う歯)等数 (表8)

表8は、中学校1年(12歳)の永久歯の一人当たりの平均むし歯(う歯)等数の推移を表したものである。

表8 12歳の永久歯の一人当たり平均むし歯(う歯)等数の推移 (%)

区分	平成19	25	26	27	28	29
12歳における永久歯のむし歯等数	1.5	1.1	1.1	0.9	0.9	0.8
(参考)中学校におけるむし歯のある者の割合	54.7	46.4	45.2	43.0	40.1	39.5

表8より

平成25年度と比較すると、中学校におけるむし歯のある者の割合とともに減少傾向にあり、平成27年度以降は一人当たり1.0本を下回っている。平成29年度は過去最低の値となっている。

(5) 視力1.0未満の者の割合の推移 (表9)

表9は、視力1.0未満の者の割合の推移を表したものである。

表9 視力1.0未満の者の割合の推移 (%)

区分		昭和62	平成9	19	25	26	27	28	29
小学校	計	18.3	22.6	25.0	25.1	25.6	25.9	27.7	32.5
	1.0未満～0.7以上	8.5	9.2	10.2	10.5	10.8	10.7	11.5	11.5
	0.7未満～0.3以上	6.6	9.5	11.7	11.2	11.2	11.4	11.8	12.3
	0.3未満	3.2	4.0	3.0	3.4	3.7	3.8	4.4	8.7
中学校	計	33.8	43.1	44.0	40.1	39.7	43.2	43.0	56.3
	1.0未満～0.7以上	8.6	12.8	16.3	16.7	16.8	17.6	16.8	11.5
	0.7未満～0.3以上	12.4	17.6	19.2	16.9	17.1	18.7	19.8	18.4
	0.3未満	12.7	12.7	8.6	6.6	5.8	6.8	6.5	26.5
高等学校	計	47.7	49.9	46.1	43.2	41.8	45.6	48.2	62.3
	1.0未満～0.7以上	9.9	16.3	21.1	21.2	21.2	22.4	22.8	11.8
	0.7未満～0.3以上	15.1	18.1	18.3	16.7	15.7	17.8	19.0	16.6
	0.3未満	22.7	15.5	6.7	5.3	4.9	5.4	6.4	33.9

表9より

小学校では、平成25年度からは増加傾向にある。また、中学校、高等学校においても、平成26年度まで減少傾向にあったが、平成27年度からは増加傾向にある。

特に、平成28年度から平成29年度にかけて、すべての校種で大幅に増加している。

(6)本県と全国との肥満・痩身傾向児出現率の比較（図4～7）

図4～7は、平成29年度の本県と全国の肥満・痩身傾向児出現率を年齢別に比較したものである。

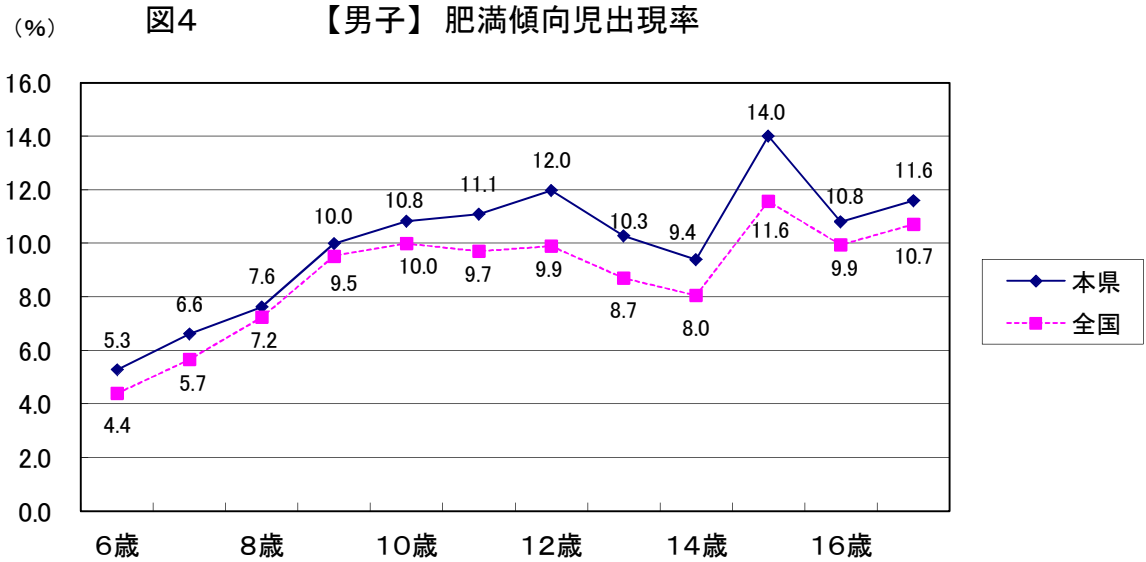


図4より

すべての年齢で、県の値が全国の値を上回っており、11歳から15歳で差が大きくなっている。県、全国とも15歳で最も出現率が高くなっている。

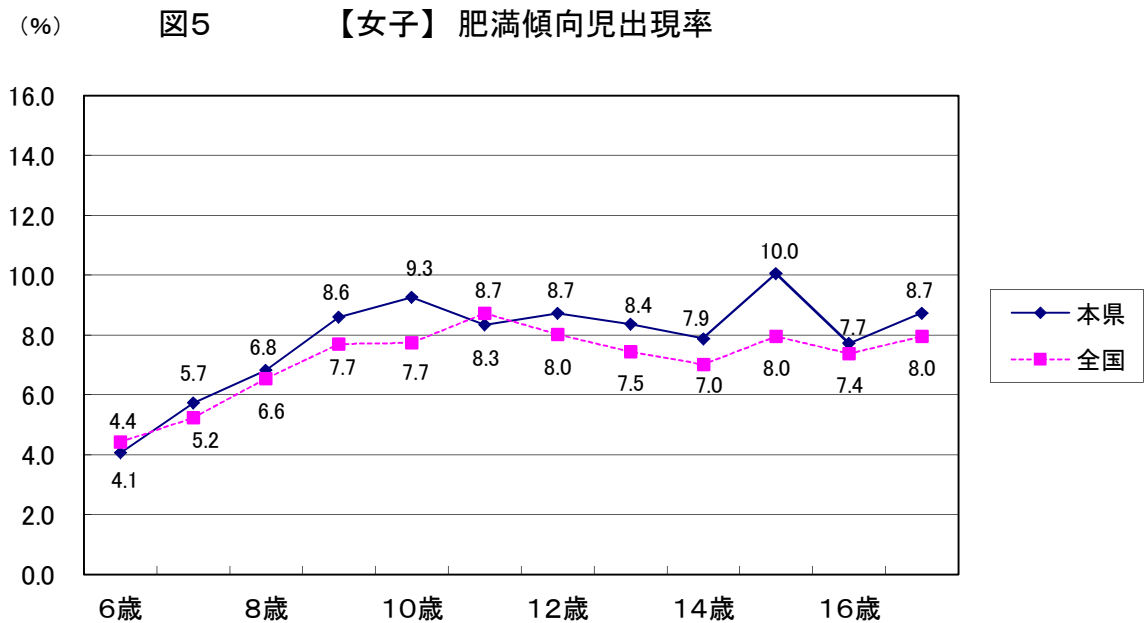


図5より

ほとんどの年齢で、県の値が全国の値を上回っているが、15歳を除いて差は男子と比べて比較的小さい。県は15歳で最も出現率が高くなっている。

(%) 図6 【男子】 痩身傾向児出現率

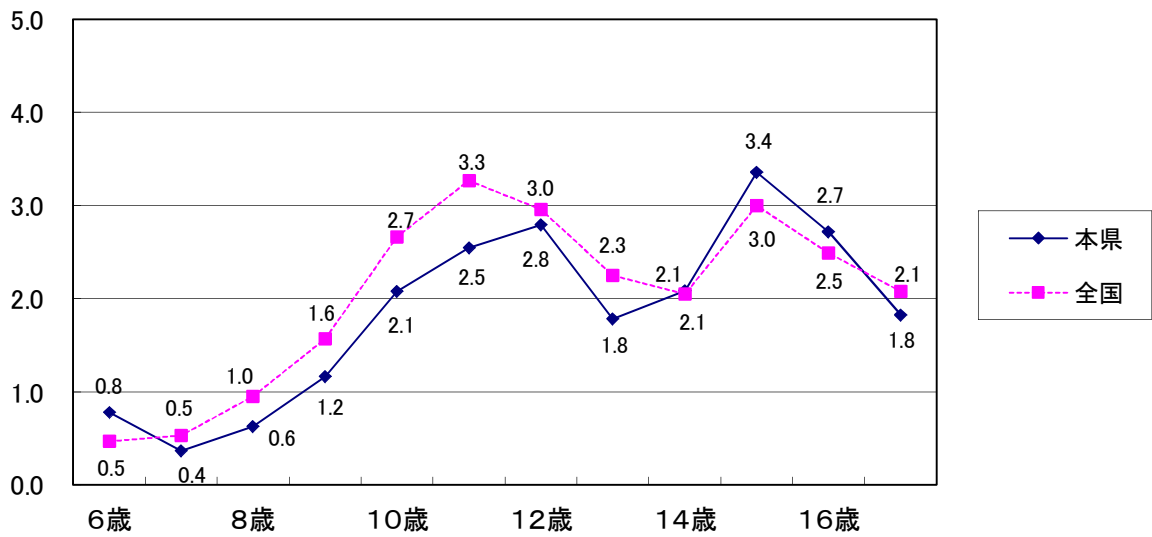


図6より

小学校、中学校では、ほとんどの年齢で県の値が全国の値を下回っている一方で、高等学校では、県の値が全国の値を上回っている。県は14歳から15歳にかけて出現率が大幅に増加している。

(%) 図7 【女子】 痩身傾向児出現率

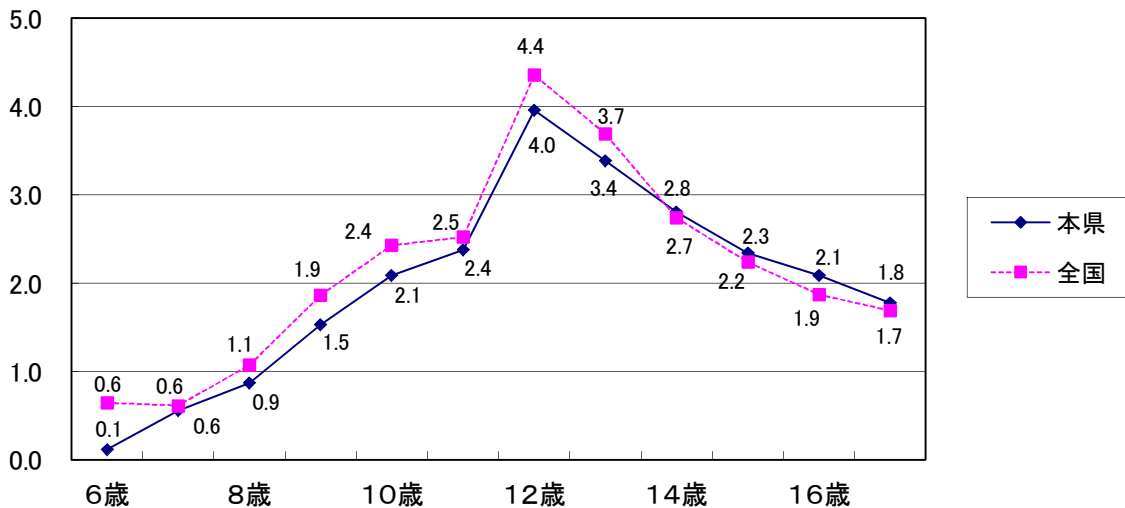


図7より

小学校、中学校では、ほとんどの年齢で県の値が全国の値を下回っている一方で、高等学校では、県の値が全国の値を上回っている。男子と比較して、県と全国の値の差は少ない。

※肥満傾向児は肥満度20%以上の者、痩身傾向児は肥満度が-20%以下の者とする。
 なお、肥満度の求め方については後記IV付録の「II 3 肥満傾向児及び痩身傾向児の出現率」(P44)の中に記載あり。

Ⅲ 統計表

1 身長・体重の平均値

(1) 小学校・中学校

身長		(cm)								
区分		6歳	7歳	8歳	9歳	10歳	11歳	12歳	13歳	14歳
男子	和歌山市	116.4	122.4	127.7	133.6	138.9	145.4	152.6	160.0	165.4
	海草地方	116.1	122.9	128.1	132.8	138.8	145.1	151.2	159.6	165.4
	伊都地方	115.7	122.0	127.9	133.6	139.2	145.2	153.5	159.6	165.3
	那賀地方	113.3	122.0	127.4	132.6	138.3	144.6	152.2	159.7	164.5
	有田地方	116.2	122.7	128.5	133.3	138.9	144.5	151.9	160.3	165.0
	日高地方	116.5	121.9	127.9	132.5	138.8	144.1	151.2	159.8	164.9
	西牟婁地方	116.4	122.3	127.4	132.8	138.2	144.0	151.6	158.8	164.9
	東牟婁地方	116.0	122.3	128.1	133.4	138.3	144.9	151.7	159.6	165.2
	県立中学校	—	—	—	—	—	—	152.4	160.4	166.0
	県平均	115.9	122.3	127.8	133.2	138.7	144.9	152.1	159.7	165.1
女子	和歌山市	115.5	121.4	127.1	133.1	140.3	146.8	151.7	154.8	156.2
	海草地方	115.4	121.4	127.7	133.9	140.2	147.2	152.3	156.1	156.9
	伊都地方	115.9	120.9	127.5	132.9	140.6	147.0	152.0	155.0	156.7
	那賀地方	115.2	121.4	126.1	133.3	139.7	146.1	151.2	154.7	156.8
	有田地方	115.9	121.8	127.2	132.7	140.1	146.9	152.1	155.0	156.3
	日高地方	115.2	121.1	126.9	133.9	139.7	147.1	151.4	154.8	155.8
	西牟婁地方	115.2	121.1	126.7	133.2	140.3	146.5	150.9	154.0	155.8
	東牟婁地方	115.8	120.9	126.8	133.4	140.8	146.9	151.1	153.6	156.9
	県立中学校	—	—	—	—	—	—	152.3	155.6	157.4
	県平均	115.5	121.3	127.0	133.2	140.2	146.7	151.6	154.7	156.4

体重		(kg)								
区分		6歳	7歳	8歳	9歳	10歳	11歳	12歳	13歳	14歳
男子	和歌山市	21.4	24.2	26.9	30.6	34.3	38.9	44.3	49.3	54.2
	海草地方	21.3	24.1	26.7	30.0	33.7	38.3	42.6	48.9	54.0
	伊都地方	21.0	24.3	27.1	30.4	34.7	39.5	45.5	49.7	54.7
	那賀地方	21.1	24.0	26.7	30.4	34.0	38.4	43.8	49.0	53.8
	有田地方	21.3	24.1	27.1	30.6	34.0	38.0	44.4	50.4	54.8
	日高地方	22.1	24.2	27.3	30.5	34.1	37.8	42.7	49.7	54.7
	西牟婁地方	21.6	24.1	26.7	30.1	33.7	37.5	43.9	48.6	53.8
	東牟婁地方	20.8	24.2	27.1	30.4	34.2	38.5	44.5	49.7	53.6
	県立中学校	—	—	—	—	—	—	42.1	47.8	52.4
	県平均	21.3	24.2	26.9	30.5	34.1	38.5	43.9	49.3	54.2
女子	和歌山市	20.9	23.4	26.7	30.1	34.4	39.0	43.7	47.1	49.8
	海草地方	20.9	23.5	26.4	30.9	34.5	38.7	44.6	48.5	50.5
	伊都地方	21.0	23.4	26.8	29.6	34.7	39.1	43.6	47.4	50.6
	那賀地方	20.7	23.4	25.8	30.1	34.0	38.9	42.8	48.1	50.4
	有田地方	21.1	23.8	26.2	29.8	34.8	38.9	44.7	47.7	51.0
	日高地方	21.3	24.2	26.6	30.9	33.8	39.5	44.0	47.7	49.6
	西牟婁地方	20.8	23.5	26.1	30.0	34.5	38.9	43.1	46.8	49.9
	東牟婁地方	20.9	23.2	26.5	29.8	35.1	38.8	44.4	47.5	51.0
	県立中学校	—	—	—	—	—	—	43.7	47.3	49.9
	県平均	20.9	23.5	26.4	30.1	34.4	39.0	43.7	47.4	50.2

(2) 高等学校

身長		(cm)				体重 (kg)			
区分		15歳	16歳	17歳	18歳	15歳	16歳	17歳	18歳
男子	全日制	168.2	169.8	170.6	—	59.5	60.8	63.2	—
	定時制	166.5	168.1	168.8	167.7	61.4	61.2	62.8	55.8
	県平均	168.1	169.7	170.6	167.7	59.6	60.8	63.2	55.8
女子	全日制	156.8	157.4	157.4	—	51.8	52.4	52.8	—
	定時制	153.5	153.8	154.5	144.0	52.0	53.0	53.6	51.8
	県平均	156.7	157.4	157.4	144.0	51.8	52.4	52.8	51.8

2 疾病・異常

(1) 小学校

(%)

区分	内科					視力					尿	
	胸せき 郭柱 異常 の者・	四肢 異常 の者	心 臓 異 常 の 者	腎 臓 異 常 の 者	ぜん 息 の 者	1.0 以 上 の 者	1.0 未 満 の 者	視力			蛋 白 検 出 者	糖 検 出 者
								0.9 以下 の 者	0.6 以下 の 者	0.2 以下 の 者		
和歌山市	1.53	0.80	0.73	0.06	1.23	70.35	29.65	13.00	11.85	4.80	1.90	0.07
海草地方	2.80	1.11	0.49	0.04	1.32	76.16	23.84	9.10	11.12	3.62	3.09	0.25
伊都地方	2.43	0.52	0.62	0.02	1.02	71.09	28.91	13.28	11.77	3.86	2.73	0.22
那賀地方	1.49	0.61	0.78	0.15	0.63	71.63	28.37	9.74	13.89	4.75	3.32	0.10
有田地方	1.54	0.83	0.39	0.14	2.31	73.51	26.49	11.99	11.03	3.47	2.40	0.30
日高地方	1.18	1.13	0.29	0.08	0.79	75.66	24.34	10.63	9.60	4.10	2.50	0.16
西牟婁地方	1.47	0.79	1.89	0.14	4.75	74.72	25.28	8.76	13.30	3.23	1.81	0.05
東牟婁地方	1.10	0.29	0.26	0.07	4.10	72.71	27.29	13.49	10.94	2.86	2.81	0.11
県平均	1.61	0.76	0.77	0.09	1.80	72.27	27.73	11.57	11.97	4.19	2.36	0.12
(男)	1.65	0.90	0.83	0.08	2.14	75.71	24.29	10.27	10.34	3.68	2.01	0.11
(女)	1.56	0.62	0.70	0.09	1.44	68.68	31.32	12.94	13.66	4.72	2.73	0.14

(2) 中学校

(%)

区分	内科					視力					尿	
	胸せき 郭柱 異常 の者・	四肢 異常 の者	心 臓 異 常 の 者	腎 臓 異 常 の 者	ぜん 息 の 者	1.0 以 上 の 者	1.0 未 満 の 者	視力			蛋 白 検 出 者	糖 検 出 者
								0.9 以下 の 者	0.6 以下 の 者	0.2 以下 の 者		
和歌山市	3.48	1.54	0.73	0.04	0.15	53.59	46.41	17.48	20.85	8.08	5.22	0.15
海草地方	7.17	4.36	1.01	0.16	0.39	57.54	42.46	17.15	21.38	3.92	5.52	0.00
伊都地方	3.87	0.72	0.28	0.11	0.44	57.45	42.55	14.68	20.70	7.17	4.69	0.44
那賀地方	3.12	1.06	1.09	0.03	0.66	58.13	41.87	16.19	18.95	6.73	4.67	0.20
有田地方	6.70	4.80	0.42	0.21	1.90	52.95	47.05	18.60	21.34	7.11	5.94	0.16
日高地方	1.05	1.10	0.25	0.05	0.20	61.16	38.84	17.52	16.77	4.55	4.93	0.25
西牟婁地方	2.84	0.74	1.88	0.07	2.66	59.23	40.77	14.30	18.09	8.39	4.46	0.11
東牟婁地方	0.89	0.67	0.37	0.00	2.61	59.32	40.68	18.65	18.43	3.60	5.74	0.23
県立中学校	7.02	0.10	1.05	0.00	0.42	43.65	56.35	20.88	28.65	6.82	3.88	0.10
県平均	3.65	1.60	0.82	0.07	0.87	55.96	44.04	16.99	20.14	6.91	5.03	0.18
(男)	3.39	2.04	0.75	0.08	1.10	59.54	40.46	15.81	18.13	6.52	6.00	0.13
(女)	3.93	1.13	0.89	0.06	0.63	52.14	47.86	18.24	22.29	7.33	4.00	0.23

(3) 高等学校

(%)

区分	内科					視力					尿	
	胸せき 郭柱 異常 の者・	四肢 異常 の者	心 臓 異 常 の 者	腎 臓 異 常 の 者	ぜん 息 の 者	1.0 以 上 の 者	1.0 未 満 の 者	視力			蛋 白 検 出 者	糖 検 出 者
								0.9 以下 の 者	0.6 以下 の 者	0.2 以下 の 者		
全日制	3.46	0.23	0.66	0.11	0.22	52.00	48.00	22.98	18.89	6.13	4.06	0.38
定時制	4.95	0.00	1.94	2.47	1.77	42.86	57.14	20.43	22.60	14.10	5.80	0.70
県平均	3.50	0.23	0.69	0.17	0.26	51.77	48.23	22.92	18.98	6.33	4.11	0.39
(男)	3.03	0.29	0.74	0.21	0.25	54.67	45.33	21.11	17.84	6.38	4.98	0.41
(女)	3.98	0.17	0.64	0.14	0.27	48.83	51.17	24.74	20.14	6.29	3.21	0.37

※視力については裸眼視力、矯正視力を含む値。

3 肥満傾向児及び痩身傾向児出現率

(1) 小学校・中学校

肥満傾向児出現率

(%)

区分		6歳	7歳	8歳	9歳	10歳	11歳	12歳	13歳	14歳
男子	和歌山市	5.22	6.35	7.27	<u>10.09</u>	10.73	<u>11.67</u>	<u>13.09</u>	<u>10.56</u>	<u>9.44</u>
	海草地方	3.92	6.40	7.00	8.76	<u>11.79</u>	9.09	8.76	7.48	7.83
	伊都地方	3.92	<u>8.36</u>	<u>8.22</u>	<u>10.28</u>	<u>11.71</u>	<u>13.14</u>	11.75	<u>10.90</u>	<u>11.94</u>
	那賀地方	3.41	<u>7.01</u>	<u>8.18</u>	<u>10.99</u>	<u>11.83</u>	<u>11.26</u>	11.85	<u>10.31</u>	9.20
	有田地方	<u>5.54</u>	6.48	4.84	9.43	<u>10.93</u>	10.40	11.47	<u>11.64</u>	<u>10.79</u>
	日高地方	<u>10.06</u>	6.38	6.65	<u>11.70</u>	8.55	9.79	10.37	<u>11.14</u>	<u>11.25</u>
	西牟婁地方	<u>6.47</u>	5.86	<u>9.15</u>	9.11	9.02	8.46	<u>12.62</u>	<u>10.53</u>	8.41
	東牟婁地方	0.04	0.07	0.10	0.08	0.14	0.14	<u>14.60</u>	9.32	7.14
	県立中学校	—	—	—	—	—	—	5.69	5.76	4.65
	県平均	5.28	6.61	7.63	10.00	10.83	11.09	11.97	10.28	9.39
女子	和歌山市	<u>4.28</u>	5.27	<u>7.34</u>	8.39	9.01	7.84	<u>9.76</u>	<u>8.88</u>	7.76
	海草地方	<u>6.08</u>	5.06	6.70	<u>10.71</u>	<u>11.06</u>	6.09	<u>10.00</u>	6.14	<u>9.91</u>
	伊都地方	2.94	4.21	<u>7.81</u>	6.87	8.97	6.30	7.14	7.03	<u>9.39</u>
	那賀地方	2.84	<u>6.34</u>	5.54	8.46	7.79	<u>9.49</u>	6.25	<u>10.54</u>	<u>8.03</u>
	有田地方	3.82	4.10	3.95	<u>8.71</u>	8.92	<u>9.42</u>	<u>10.28</u>	8.24	7.79
	日高地方	<u>4.32</u>	<u>8.14</u>	<u>9.43</u>	<u>10.70</u>	<u>9.86</u>	<u>9.76</u>	<u>9.38</u>	<u>8.87</u>	6.88
	西牟婁地方	<u>4.37</u>	<u>6.95</u>	5.74	<u>9.20</u>	9.17	<u>9.49</u>	6.41	7.22	7.76
	東牟婁地方	0.05	0.06	0.08	0.07	0.12	0.08	<u>10.77</u>	7.56	7.66
	県立中学校	—	—	—	—	—	—	<u>9.14</u>	7.26	5.79
	県平均	4.06	5.73	6.82	8.60	9.26	8.34	8.72	8.36	7.88

痩身傾向児出現率

(%)

区分		6歳	7歳	8歳	9歳	10歳	11歳	12歳	13歳	14歳
男子	和歌山市	0.43	<u>0.42</u>	0.52	<u>1.27</u>	2.01	<u>2.65</u>	<u>3.15</u>	<u>1.91</u>	<u>2.15</u>
	海草地方	0.00	0.00	0.50	0.92	<u>3.30</u>	1.36	0.46	<u>3.27</u>	1.30
	伊都地方	1.20	0.29	0.57	<u>1.25</u>	<u>2.57</u>	1.61	0.63	1.28	1.61
	那賀地方	<u>3.03</u>	0.00	<u>0.80</u>	0.73	1.04	<u>3.75</u>	2.49	<u>2.53</u>	1.56
	有田地方	0.35	<u>0.93</u>	<u>0.97</u>	<u>1.35</u>	<u>3.97</u>	<u>2.60</u>	2.06	1.49	1.46
	日高地方	0.00	0.34	0.30	0.58	1.77	<u>2.97</u>	<u>4.27</u>	1.17	<u>3.25</u>
	西牟婁地方	0.22	<u>0.42</u>	0.40	<u>1.66</u>	1.64	2.17	<u>3.57</u>	1.26	<u>2.65</u>
	東牟婁地方	0.00	0.00	0.02	0.01	0.02	0.02	<u>3.54</u>	0.85	<u>2.52</u>
	県立中学校	—	—	—	—	—	—	<u>4.07</u>	<u>2.16</u>	1.55
	県平均	0.78	0.37	0.63	1.16	2.08	2.54	2.79	1.78	2.09
女子	和歌山市	0.07	<u>0.74</u>	<u>0.97</u>	1.12	2.07	2.02	<u>4.57</u>	<u>4.28</u>	<u>3.37</u>
	海草地方	0.00	<u>1.12</u>	<u>0.89</u>	0.51	<u>2.51</u>	<u>3.05</u>	3.33	3.07	1.72
	伊都地方	0.00	0.00	<u>1.25</u>	<u>1.79</u>	<u>2.64</u>	<u>3.44</u>	3.76	<u>4.47</u>	1.62
	那賀地方	<u>0.41</u>	<u>0.59</u>	0.79	<u>2.31</u>	1.95	1.90	2.90	2.78	<u>3.82</u>
	有田地方	0.00	0.00	<u>0.99</u>	1.05	<u>2.55</u>	1.30	2.84	2.15	1.56
	日高地方	0.00	<u>0.68</u>	0.34	1.00	1.69	<u>4.04</u>	3.44	3.07	<u>3.13</u>
	西牟婁地方	<u>0.22</u>	0.41	0.82	<u>2.04</u>	1.75	2.37	<u>4.12</u>	2.55	2.45
	東牟婁地方	0.00	0.01	0.00	0.03	0.02	0.03	<u>4.10</u>	2.52	2.13
	県立中学校	—	—	—	—	—	—	<u>5.58</u>	3.35	<u>3.16</u>
	県平均	0.11	0.56	0.87	1.53	2.08	2.38	3.96	3.39	2.80

(2) 高等学校

肥満傾向児出現率

(%) 痩身傾向児出現率

(%)

区分		15歳	16歳	17歳	15歳	16歳	17歳
男子	全日制	13.48	10.42	11.39	3.20	2.48	1.80
	定時制	28.70	23.66	20.83	7.83	10.75	2.78
	県平均	14.01	10.80	11.60	3.36	2.72	1.82
女子	全日制	9.85	7.48	8.57	2.31	2.03	1.79
	定時制	17.86	21.05	16.00	3.57	5.26	1.33
	県平均	10.05	7.71	8.74	2.34	2.09	1.78

4 歯科保健

(1) 幼稚園

●数値の部●

区分	児童生徒数(人)	検査を受けた者の数(人)	永久歯								
			人数(人)				総数(本)				
			う蝕のない者の数	処置完了者の数	未処置歯を有する者の数	計	総数(現在歯数)	未処置歯数(D)	喪失歯数(M)	処置歯数(F)	計
	a	b	c1	d1	e1	f1	x1	g1	h1	I1	j1
計	744	724	151	1	1	153	450	12	4	1	51

区分	児童生徒数(人)	検査を受けた者の数(人)	乳歯							
			人数(人)				総数(本)			
			う蝕のない者の数	処置完了者の数	未処置歯を有する者の数	計	総数(現在歯数)	未処置歯数(d)	処置歯数(f)	計
	a	b	c2	d2	e2	f2	x2	g2	I2	j2
計	744	724	485	70	163	718	13,750	542	485	1,027

区分	児童生徒数(人)	検査を受けた者の数(人)	合計									COを持つ者の数(人)
			人数(人)				総数(本)					
			う蝕のない者の数	処置完了者の数	未処置歯を有する者の数	計	総数(現在歯数)	未処置歯数(D)	喪失歯数(M)	処置歯数(F)	計	
	a	b	c1	d1	e1	f1	x1	g1	h1	I1	j1	k
計	744	724	470	70	160	700	14,194	554	5	486	1,045	43

●り患状況の部●

区分	検査受診者率(%)	永久歯			
		有病者率(%)	処置完了者率(%)	一人平均永久歯数(本)	一人平均う蝕指数(DMFT指数)(本)
	$b \div a \times 100$	$(d1+e1) \div f1 \times 100$	$d1 \div (d1+e1) \times 100$	$x1 \div b$	$j1 \div f1$
県平均	97.3	1.3	50.0	0.6	0.6

区分	検査受診者率(%)	乳歯			
		有病者率(%)	処置完了者率(%)	一人平均乳歯数(本)	一人平均う蝕指数(DMFT指数)(本)
	$b \div a \times 100$	$(d2+e2) \div f2 \times 100$	$d2 \div (d2+e2) \times 100$	$x2 \div b$	$j2 \div f2$
県平均	97.3	32.5	30.0	19.0	1.4

区分	検査受診者率(%)	合計				COを持つ者の率(%)
		有病者率(%)	処置完了者率(%)	一人平均乳歯数(本)	一人平均う蝕指数(DMFT指数)(本)	
	$b \div a \times 100$	$(d+e) \div f \times 100$	$d \div (d+e) \times 100$	$x \div b$	$j \div f$	$k \div b \times 100$
県平均	97.3	32.9	30.4	19.6	1.5	5.9

(1) 小学校

●数値の部●

区分	児童生徒数(人)	検査を受けた者の数(人)	永久歯									乳歯							
			人数(人)				総数(本)					人数(人)				総数(本)			
			う蝕のない者の数	処置完了者の数	未処置歯を有する者の数	計	総数(現在歯数)	未処置歯数(D)	喪失歯数(M)	処置歯数(F)	計	う蝕のない者の数	処置完了者の数	未処置歯を有する者の数	計	総数(現在歯数)	未処置歯数(d)	処置歯数(f)	計
a	b	c1	d1	e1	f1	x1	g1	h1	I1	j1	c2	d2	e2	f2	x2	g2	I2	j2	
和歌山市	17,052	16,833	14,220	1,185	839	16,244	220,401	1,487	17	2,367	3,871	7,580	3,650	3,815	15,045	167,284	9,641	16,185	25,826
海草地方	2,433	2,421	2,133	115	93	2,341	32,781	163	8	182	353	1,190	591	353	2,134	23,155	795	2,137	2,932
伊都地方	4,047	4,033	3,001	480	418	3,899	54,458	812	5	1,263	2,080	1,428	1,142	962	3,532	38,092	2,401	6,036	8,437
那賀地方	6,199	6,183	5,316	367	345	6,028	84,486	591	7	707	1,305	2,852	1,477	1,243	5,572	58,648	2,962	5,650	8,612
有田地方	3,638	3,633	3,106	215	225	3,546	50,524	356	0	458	814	1,645	667	835	3,147	33,984	2,217	3,314	5,531
日高地方	3,809	3,793	2,818	521	377	3,716	51,865	870	23	1,399	2,292	1,295	925	1,209	3,429	35,244	3,142	5,440	8,582
西牟婁地方	5,755	5,699	4,708	550	313	5,571	77,739	570	7	1,217	1,794	2,389	1,436	1,235	5,060	54,439	2,862	6,244	9,106
東牟婁地方	2,746	2,727	2,209	227	227	2,663	37,862	387	12	479	878	1,016	585	769	2,370	25,225	1,865	2,675	4,540
計	45,679	45,322	37,511	3,660	2,837	44,008	610,116	5,236	79	8,072	13,387	19,395	10,473	10,421	40,289	436,071	25,885	47,681	73,566

●り患状況の部●

区分	検査受診者率(%)	永久歯				乳歯			
		有病者率(%)	処置完了者率(%)	一人平均永久歯数(本)	一人平均う蝕指数(DMFT指数)(本)	有病者率(%)	処置完了者率(%)	一人平均乳歯数(本)	一人平均う蝕指数(DMFT指数)(本)
	$b \div a \times 100$	$(d1+e1) \div f1 \times 100$	$d1 \div (d1+e1) \times 100$	$x1 \div b$	$j1 \div f1$	$(d2+e2) \div f2 \times 100$	$d2 \div (d2+e2) \times 100$	$x2 \div b$	$j2 \div f2$
和歌山市	98.7	12.5	58.5	13.1	0.2	49.6	48.9	9.9	1.7
海草地方	99.5	8.9	55.3	13.5	0.2	44.2	62.6	9.6	1.4
伊都地方	99.6	23.0	53.5	13.5	0.5	59.6	54.3	9.5	2.4
那賀地方	99.7	11.8	51.5	13.7	0.2	48.8	54.3	9.5	1.5
有田地方	99.9	12.4	48.9	13.9	0.2	47.7	44.4	9.4	1.8
日高地方	99.6	24.2	58.0	13.7	0.6	62.2	43.3	9.3	2.5
西牟婁地方	99.0	15.5	63.7	13.6	0.3	52.8	53.8	9.6	1.8
東牟婁地方	99.3	17.0	50.0	13.9	0.3	57.1	43.2	9.3	1.9
県平均	99.2	14.8	56.3	13.5	0.3	51.9	50.1	9.6	1.8

合計									COを持つ者の数(人)	GOを持つ者の数(人)	Gを持つ者の数(人)	顎関節(人)	歯列・咬合(人)	歯垢の状態(人)	歯肉の状態(人)	区分
人数(人)				総数(本)												
う蝕のない者の数	処置完了者の数	未処置歯を有する者の数	計	総数(現在歯数)	未処置歯数(D)	喪失歯数(M)	処置歯数(F)	計								
c	d	e	f	x	g	h	l	j	k	l	m	n	o	p	q	
8,556	3,995	4,282	16,833	387,685	11,128	17	18,552	29,697	1,579	788	193	81	3,666	2,203	981	和歌山市
1,384	633	404	2,421	55,936	958	8	2,319	3,285	251	301	61	15	583	494	362	海草地方
1,653	1,183	1,197	4,033	92,550	3,213	5	7,299	10,517	818	589	146	26	1,172	1,054	735	伊都地方
3,414	1,359	1,410	6,183	143,134	3,553	7	6,357	9,917	529	356	84	20	1,185	938	440	那賀地方
1,968	716	949	3,633	84,508	2,573	0	3,772	6,345	274	399	72	7	654	849	471	有田地方
1,357	1,048	1,388	3,793	87,109	4,012	23	6,839	10,874	859	983	224	237	1,180	1,316	1,207	日高地方
2,732	1,587	1,380	5,699	132,178	3,432	7	7,461	10,900	696	524	34	110	1,263	805	558	西牟婁地方
1,199	645	883	2,727	63,087	2,252	12	3,154	5,418	360	177	22	15	517	390	199	東牟婁地方
22,263	11,166	11,893	45,322	1,046,187	31,121	79	55,753	86,953	5,366	4,117	836	511	10,220	8,049	4,953	計

合計				COを持つ者の率(%)	GOを持つ者の率(%)	Gを持つ者の率(%)	顎関節(%)	歯列・咬合(%)	歯垢の状態(%)	歯肉の状態(%)	区分
有病者率(%)	処置完了者率(%)	一人平均歯数(本)	一人平均う蝕指数(DMFT指数)(本)								
$(d+e) \div f \times 100$	$d \div (d+e) \times 100$	$x \div b$	$j \div f$								
				$k \div b \times 100$	$l \div b \times 100$	$m \div b \times 100$	$n \div b \times 100$	$o \div b \times 100$	$p \div b \times 100$	$q \div b \times 100$	
49.2	48.3	23.0	1.8	9.4	4.7	1.1	0.5	21.8	13.1	5.8	和歌山市
42.8	61.0	23.1	1.4	10.4	12.4	2.5	0.6	24.1	20.4	15.0	海草地方
59.0	49.7	23.0	2.6	20.3	14.6	3.6	0.6	29.1	26.2	18.2	伊都地方
44.8	49.1	23.1	1.6	8.6	5.8	1.4	0.3	19.2	15.2	7.1	那賀地方
45.8	43.0	23.3	1.7	7.5	11.0	2.0	0.2	18.0	23.4	13.0	有田地方
64.2	43.0	23.0	2.9	22.6	25.9	5.9	6.2	31.1	34.7	31.8	日高地方
52.1	53.5	23.2	1.9	12.2	9.2	0.6	1.9	22.2	14.1	9.8	西牟婁地方
56.0	42.2	23.1	2.0	13.2	6.5	0.8	0.6	19.0	14.3	7.3	東牟婁地方
50.9	48.4	23.1	1.9	11.8	9.1	1.8	1.1	22.6	17.8	10.9	県平均

※ CO: 要観察歯 GO: 歯周疾患要観察 G: 歯周疾患
 ※【歯列・咬合】: 「要観察」または「要精検」と判断された者の数、または率。
 ※【顎関節】: “ ”
 ※【歯肉の状態】: “ ”
 ※【歯垢の状態】: 「若干の付着」または「相当の付着」と判断された者の数、または率。

(2) 中学校

●数値の部●

区分	児童生徒数(人)	検査を受けた者の数(人)	永久歯									乳歯							
			人数(人)				総数(本)					人数(人)				総数(本)			
			う蝕のない者の数	処置完了者の数	未処置歯を有する者の数	計	総数(現在歯数)	未処置歯数(D)	喪失歯数(M)	処置歯数(F)	計	う蝕のない者の数	処置完了者の数	未処置歯を有する者の数	計	総数(現在歯数)	未処置歯数(d)	処置歯数(f)	計
a	b	c1	d1	e1	f1	x1	g1	h1	I1	j1	c2	d2	e2	f2	x2	g2	I2	j2	
和歌山市	7,626	7,344	4,747	1,377	1,220	7,344	195,340	2,908	96	4,453	7,457	620	238	152	1,010	2,327	169	443	612
海草地方	1,306	1,269	1,046	129	94	1,269	32,898	172	11	343	526	124	27	19	170	499	19	64	83
伊都地方	1,839	1,799	1,054	417	328	1,799	47,777	683	18	1,498	2,199	157	74	32	263	642	34	73	107
那賀地方	3,089	2,991	1,988	412	591	2,991	79,717	1,630	14	1,442	3,086	339	46	66	451	1,001	91	93	184
有田地方	1,913	1,884	1,187	392	305	1,884	50,039	650	11	1,265	1,926	229	36	32	297	661	36	80	116
日高地方	2,015	1,987	1,015	480	492	1,987	52,774	1,420	66	2,452	3,938	176	84	52	312	778	68	184	252
西牟婁地方	2,759	2,680	1,525	740	415	2,680	71,512	887	86	2,329	3,302	281	54	62	397	908	83	124	207
東牟婁地方	1,378	1,342	749	339	254	1,342	35,924	619	20	1,248	1,887	98	36	72	206	403	94	66	160
県立中学校	958	954	668	184	102	954	25,377	244	12	564	820	91	26	19	136	318	28	50	78
計	22,883	22,250	13,978	4,463	3,801	22,250	591,358	9,213	334	15,594	25,141	2,115	621	506	3,242	7,537	622	1,177	1,799

●り患状況の部●

区分	検査受診者率(%)	永久歯					乳歯				
		有病者率(%)	処置完了者率(%)	一人平均永久歯数(本)	一人平均う蝕指数(DMFT指数)(本)	12歳児DMFT指数	有病者率(%)	処置完了者率(%)	一人平均乳歯数(本)	一人平均う蝕指数(DMFT指数)(本)	
	$b \div a \times 100$	$(d1+e1) \div f1 \times 100$	$d1 \div (d1+e1) \times 100$	$x1 \div b$	$j1 \div f1$		$(d2+e2) \div f2 \times 100$	$d2 \div (d2+e2) \times 100$	$x2 \div b$	$j2 \div f2$	
和歌山市	96.3	35.4	53.0	26.6	1.0	0.7	38.6	61.0	0.3	0.6	
海草地方	97.2	17.6	57.8	25.9	0.4	0.4	27.1	58.7	0.4	0.5	
伊都地方	97.8	41.4	56.0	26.6	1.2	1.0	40.3	69.8	0.4	0.4	
那賀地方	96.8	33.5	41.1	26.7	1.0	0.4	24.8	41.1	0.3	0.4	
有田地方	98.5	37.0	56.2	26.6	1.0	0.8	22.9	52.9	0.4	0.4	
日高地方	98.6	48.8	49.0	26.6	2.0	1.7	43.6	61.8	0.4	0.8	
西牟婁地方	97.1	43.1	64.1	26.7	1.2	1.0	29.2	46.6	0.3	0.5	
東牟婁地方	97.4	44.2	57.2	26.8	1.4	1.1	52.4	33.3	0.3	0.8	
県立中学校	99.6	30.0	64.3	26.6	0.9	0.9	33.1	57.8	0.3	0.6	
県平均	97.2	37.1	54.0	26.6	1.1	0.8	34.8	55.1	0.3	0.6	

合計									COを持つ者の数(人)	GOを持つ者の数(人)	Gを持つ者の数(人)	顎関節(人)	歯列・咬合(人)	歯垢の状態(人)	歯肉の状態(人)	区分
人数(人)				総数(本)												
う蝕のない者の数	処置完了者の数	未処置歯を有する者の数	計	総数(現在歯数)	未処置歯数(D)	喪失歯数(M)	処置歯数(F)	計								
c	d	e	f	x	g	h	I	j	k	l	m	n	o	p	q	
4,554	1,440	1,350	7,344	197,667	3,077	96	4,896	8,069	1,217	1,103	245	197	1,755	2,006	1,348	和歌山市
1,013	145	111	1,269	33,397	191	11	407	609	220	121	24	20	342	246	145	海草地方
1,015	440	344	1,799	48,419	717	18	1,571	2,306	285	462	65	38	525	572	527	伊都地方
1,933	437	621	2,991	80,718	1,721	14	1,535	3,270	632	741	204	240	767	1,058	945	那賀地方
1,151	402	331	1,884	50,700	686	11	1,345	2,042	344	731	188	197	671	1,046	919	有田地方
971	503	513	1,987	53,552	1,488	66	2,636	4,190	568	518	63	220	605	623	581	日高地方
1,470	750	460	2,680	72,420	970	86	2,453	3,509	706	530	128	276	634	656	658	西牟婁地方
697	342	303	1,342	36,327	713	20	1,314	2,047	365	365	56	58	388	463	421	東牟婁地方
648	191	115	954	25,695	272	12	614	898	234	156	111	21	213	264	267	県立中学校
13,452	4,650	4,148	22,250	598,895	9,835	334	16,771	26,940	4,571	4,727	1,084	1,267	5,900	6,934	5,811	計

合計				COを持つ者の率(%)	GOを持つ者の率(%)	Gを持つ者の率(%)	顎関節(%)	歯列・咬合(%)	歯垢の状態(%)	歯肉の状態(%)	区分
有病者率(%)	処置完了者率(%)	一人平均歯数(本)	一人平均う蝕指数(DMFT指数)(本)								
$(d+e) \div f \times 100$	$d \div (d+e) \times 100$	$x \div b$	$j \div f$	$k \div b \times 100$	$l \div b \times 100$	$m \div b \times 100$	$n \div b \times 100$	$o \div b \times 100$	$p \div b \times 100$	$q \div b \times 100$	
38.0	51.6	26.9	1.1	16.6	15.0	3.3	2.7	23.9	27.3	18.4	和歌山市
20.2	56.6	26.3	0.5	17.3	9.5	1.9	1.6	27.0	19.4	11.4	海草地方
43.6	56.1	26.9	1.3	15.8	25.7	3.6	2.1	29.2	31.8	29.3	伊都地方
35.4	41.3	27.0	1.1	21.1	24.8	6.8	8.0	25.6	35.4	31.6	那賀地方
38.9	54.8	26.9	1.1	18.3	38.8	10.0	10.5	35.6	55.5	48.8	有田地方
51.1	49.5	27.0	2.1	28.6	26.1	3.2	11.1	30.4	31.4	29.2	日高地方
45.1	62.0	27.0	1.3	26.3	19.8	4.8	10.3	23.7	24.5	24.6	西牟婁地方
48.1	53.0	27.1	1.5	27.2	27.2	4.2	4.3	28.9	34.5	31.4	東牟婁地方
32.1	62.4	26.9	0.9	24.5	16.4	11.6	2.2	22.3	27.7	28.0	県立中学校
39.5	52.9	26.9	1.2	20.5	21.2	4.9	5.7	26.5	31.2	26.1	県平均

※ CO: 要観察歯 GO: 歯周疾患要観察 G: 歯周疾患
 ※【歯列・咬合】: 「要観察」または「要精検」と判断された者の数、または率。
 ※【顎関節】: “ ”
 ※【歯肉の状態】: “ ”
 ※【歯垢の状態】: 「若干の付着」または「相当の付着」と判断された者の数、または率。

(3) 高等学校

●数値の部●

区分	在籍者数 (人)	検査を うけた者 の数(人)	永久歯(人)				永久歯の 総数 (本)	永久歯(本)				COを持つ 者の数(人)	GOを持つ 者の数(人)	Gを持つ者 の数(人)	顎関節(人)	歯列・咬合 (人)	歯垢の状態 (人)	歯肉の状態 (人)
			う蝕のな い者の数	処置完了 者の数	未処置歯 を有する 者の数	計		未処置歯 数(D)	喪失歯数 (M)	処置歯数 (F)	計							
	a	b	c	d	e	f	x	g	h	i	j	k	l	m	n	o	p	q
全日制	21,379	21,134	10,299	6,423	4,373	21,134	589,159	11,950	1,596	29,933	43,479	4,628	3,894	950	847	4,777	5,677	4,850
定時制	577	500	228	91	181	500	13,978	698	45	639	1,382	82	101	19	70	84	117	120
計	21,956	21,634	10,527	6,514	4,554	21,634	603,137	12,648	1,641	30,572	44,861	4,710	3,995	969	917	4,861	5,794	4,970

●り患状況の部●

区分	検査受診者率 (%)	有病者率(%)	処置完了者率 (%)	1人平均永久歯数 (本)	一人平均う蝕指数 (DMFT指数)(本)	COを持つ 者の率 (%)	GOを持つ 者の率 (%)	Gを持つ 者の率 (%)	顎関節 (%)	歯列・咬合 (%)	歯垢の状態 (%)	歯肉の状態 (%)
	$b \div a \times 100$	$(d+e) \div f \times 100$	$d \div (d+e) \times 100$	$x \div b$	$j \div f$	$k \div b \times 100$	$l \div b \times 100$	$m \div b \times 100$	$n \div b \times 100$	$o \div b \times 100$	$p \div b \times 100$	$q \div b \times 100$
全日制	98.9	51.1	59.5	27.9	2.1	21.9	18.4	4.5	4.0	22.6	26.9	22.9
定時制	86.7	54.4	33.5	28.0	2.8	16.4	20.2	3.8	14.0	16.8	23.4	24.0
県平均	98.5	51.3	58.9	27.9	2.1	21.8	18.5	4.5	4.2	22.5	26.8	23.0

※ CO:要観察歯 GO:歯周疾患要観察 G:歯周疾患
 ※【歯列・咬合】:「要観察」または「要精検」と判断された者の数、または率。
 ※【顎関節】: “ ”
 ※【歯肉の状態】: “ ”
 ※【歯垢の状態】:「若干の付着」または「相当の付着」と判断された者の数、または率。