

令和6年度

和歌山県高等学校入学者選抜学力検査問題

社 会

(10時30分～11時20分)

(注 意)

- 1 「始め」の合図があるまで、問題を見てはいけません。
- 2 問題冊子と別に解答用紙が1枚あります。答えは、すべて解答用紙に記入下さい。
- 3 問題冊子と解答用紙の両方の決められた欄に、受検番号を記入下さい。
- 4 印刷が悪くて分からないときや筆記用具を落としたときなどは、黙って手を挙げ下さい。
- 5 時間内に解答が終わっても、その場に着席して下さい。
- 6 「やめ」の合図があったら、すぐに解答するのをやめ、解答用紙を裏向けにして机の上に置きなさい。

受 検 番 号

1 ひかりさんは、社会科の授業で、「世界のさまざまな国々」について調べました。次の略地図は、ひかりさんが緯線と経線が直角に交わる地図に、面積の広い上位6か国の国名を書き込んだものです。略地図を見て、〔問1〕～〔問6〕に答えなさい。



〔問1〕 略地図中の①～③で示した——は、地図上では同じ長さです。実際の地球上での距離について適切に述べているものを、次のア～エの中から1つ選び、その記号を書きなさい。

- ア 実際の地球上での距離は、①、②、③ともに等しい。
- イ 実際の地球上での距離は、①が最も長い。
- ウ 実際の地球上での距離は、②が最も長い。
- エ 実際の地球上での距離は、③が最も長い。

〔問2〕 ロシアは、略地図中のXの山脈を挟んでヨーロッパ州からアジア州にまたがる、面積が世界最大の国です。Xの山脈を何といいますか、書きなさい。

〔問3〕 アメリカの都市であるサンフランシスコの南に位置する、情報通信技術（ICT）関連の企業が集中する地域を何といいますか、書きなさい。

〔問4〕 中国は、1970年代末に一組の夫婦がもつことのできる子どもを一人に制限する一人っ子政策を始めました。しかし、2015年頃にその政策は見直されています。表1は、中国の年齢3区分別人口割合の推移を示したものです。一人っ子政策が見直された理由として考えられることを、表1に着目して、書きなさい。

表1

(単位 %)

	1950年	1982年	2014年
年少人口 (0～14歳)	34.8	33.6	16.4
生産年齢人口 (15～64歳)	60.2	61.5	73.4
老年人口 (65歳以上)	5.0	4.9	10.2

(「データブック オブ・ザ・ワールド 2023年版」などから作成)

〔問5〕 ブラジルでは、さとうきびやとうもろこしなどの植物を原料とした燃料で走る自動車が普及しています。このような植物を原料とした燃料を何といいますか、書きなさい。

〔問6〕 表2は、ロシア、カナダ、アメリカ、中国、ブラジル、オーストラリアの6か国について、それぞれの国の人口、人口密度、国内総生産、輸出品目の輸出総額に占める割合の上位5品目を示したものです。オーストラリアにあたるものを、表2中のア～エの中から1つ選び、その記号を書きなさい。

表2

(2021年)

	人口 (千人)	人口密度 (人/km ²)	国内総生産 (百万ドル)	輸出品目の輸出総額に占める割合の上位5品目 (%)
中国	1,425,893	149	17,734,131	機械類 (43.0), 衣類 (5.2), 繊維品 (4.3), 金属製品 (4.3), 自動車 (4.2)
ア	336,998	34	23,315,081	機械類 (22.8), 自動車 (6.7), 石油製品 (5.2), 医薬品 (4.7), 精密機械 (4.2)
イ	214,326	25	1,608,981	鉄鉱石 (15.9), 大豆 (13.7), 原油 (10.9), 肉類 (6.9), 機械類 (5.2)
ウ	145,103	8	1,778,782	原油 (22.5), 石油製品 (14.6), 鉄鋼 (6.0), 石炭 (4.0), 金 (非貨幣用) (3.5)
カナダ	38,155	4	1,988,336	原油 (16.3), 機械類 (9.2), 自動車 (8.7), 金 (非貨幣用) (3.1), 木材 (2.8)
エ	25,921	3	1,734,532	鉄鉱石 (33.9), 石炭 (13.6), 液化石油ガス (10.9), 金 (非貨幣用) (5.1), 肉類 (3.3)

(「世界国勢図会2023/24」から作成)

2 次の文は、のぞみさんが夏休みの自由研究で、「日本の空港の愛称」についてまとめたものの一部です。これを読み、〔問1〕～〔問4〕に答えなさい。

日本全国には、正式な名称に加えて、愛称をもつ空港があります。愛称の由来はさまざまで、**①**富山県の富山空港の愛称は「富山きときと空港」といいます。「きとき」とは富山の方言で「新鮮な」という意味で、富山の海の幸などの魅力を発信することを目的に、富山県は全国で初めて方言を空港の愛称に使用しました。同じように、方言を愛称に使用した空港には、沖縄県の「かりゆす多良間空港」があります。

また、地域の文化や歴史を由来とする愛称をもつ空港もあります。**②**岡山県の「岡山桃太郎空港」は、昔話『桃太郎』が岡山の伝説をもとに生まれたという説にちなんでつけられており、徳島県の「徳島阿波おどり空港」は徳島の伝統芸能である阿波おどりにちなんでいます。**③**高知県の「高知龍馬空港」は、幕末に活躍した坂本龍馬が高知県出身であることからつけられました。

これまで、空港の役割は、人や**④**貨物を輸送する拠点だけだと思っていましたが、その愛称によって地域の特徴を広く人々に示すものでもあることを知りました。

〔問1〕 下線①は、図1中のア～エの県に接しています。このうち、県名と県庁所在地名が異なる県を1つ選び、その記号を書きなさい。また、その県庁所在地名を書きなさい。

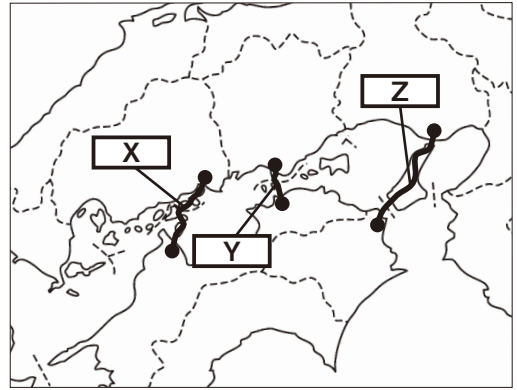
図1



〔問2〕 下線**㉑**に関し、次の(1)、(2)に答えなさい。

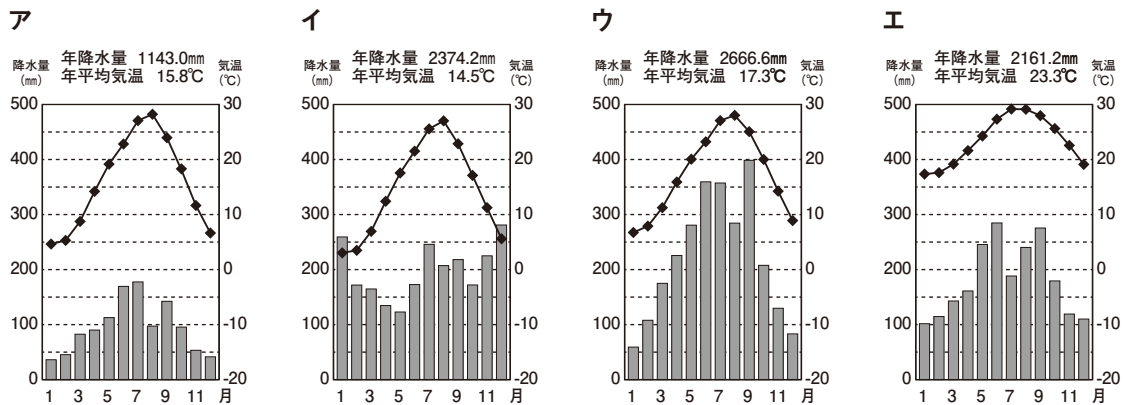
(1) 岡山県は、本州四国連絡橋の1つである瀬戸大橋で四国と結ばれています。図2は、本州四国連絡橋の3つのルートを示したものです。図2中の **X** ~ **Z** にあてはまるルートを、次のア~ウの中から1つ選び、その記号を書きなさい。

図2



- ア おのみち いまぼり 尾道・今治ルート
- イ なると なると 神戸・鳴門ルート
- ウ こじま さかいで 児島・坂出ルート

(2) 次のア~エは、岡山県の県庁所在地を含め、富山県、沖縄県、高知県のいずれかの県庁所在地の気温図です。岡山県の県庁所在地にあたるものを1つ選び、その記号を書きなさい。



(気象庁ホームページから作成)

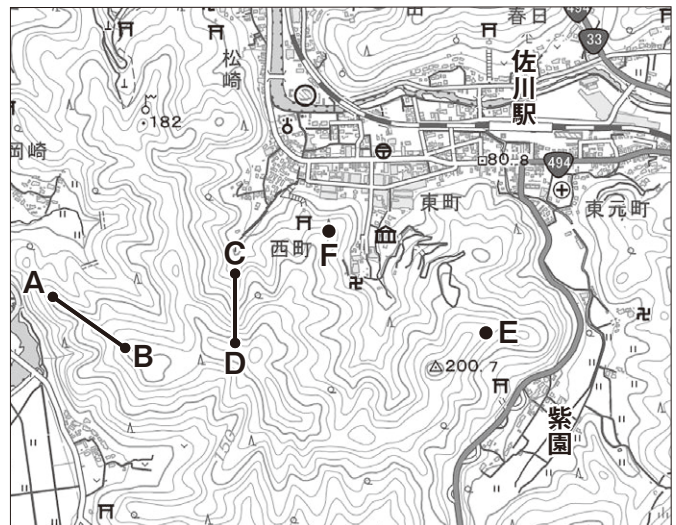
〔問3〕 下線**㉒**に関し、次の(1)、(2)に答えなさい。

(1) 高知県の土佐湾には、深さがおよそ200mまでの傾斜がゆるやかで平坦な地形が広がっています。この地形を何といいますか、書きなさい。

(2) 図3は、高知県高岡郡佐川町の一部を示した2万5千分の1の地形図です。図3から読み取れる内容として正しいものを、次のア~エの中から1つ選び、その記号を書きなさい。

- ア A-B間とC-D間では、A-B間の傾斜の方が急である。
- イ Eの地点は、Fの地点より標高が高い。
- ウ 「佐川駅」の南東には、博物館がある。
- エ 「紫園」周辺には、茶畑が多く見られる。

図3



(国土地理院「電子地形図25000」(2023)を加工して作成)

〔問4〕 下線①に関し、表は、日本の航空貨物および海上貨物の輸出入における総額に占める割合の上位3品目を示したものです。表を参考に、航空貨物は海上貨物に比べ、どのような特徴があるか、簡潔に書きなさい。

表

		輸出入における総額に占める割合の上位3品目		
		1位	2位	3位
日本の主な航空貨物	輸出	半導体等電子部品	科学光学機器※	金属および同製品
	輸入	医薬品	半導体等電子部品	事務用機器
日本の主な海上貨物	輸出	機械類	乗用自動車	電気製品
	輸入	原油	液化天然ガス	石炭

※カメラ・レンズ・計測機器など

(「データブック オブ・ザ・ワールド 2023年版」から作成)

3 次のA～Fのカードは、まことさんの班が社会科の調べ学習で、「歴史の転換期」についてまとめたものの一部です。これらを読み、〔問1〕～〔問9〕に答えなさい。

A 古代文明のおこり

農耕と牧畜の普及によって人々の生活が安定すると、人口が増加し都市が誕生しました。こうした都市を中心に、アフリカではエジプト文明、アジアではメソポタミア文明・インダス文明・①中国文明、地中海沿岸では②ギリシャ・ローマの文明がおこり、発展していきました。

B 律令国家の成立

中大兄皇子らは、③蘇我氏をたおして政権をにぎったあと、公地公民の方針を出すなど天皇に権力を集中させようとしてしました。その後、朝廷は律令の制定に取り組み、701年に④大宝律令を完成させ、律令国家が成立しました。

C 元の襲来と鎌倉幕府の衰退

フビライ=ハンは日本を従えようとして使者を送りました。しかし、⑤執権の北条時宗がこれを無視したため、元の襲来を招きました。⑥幕府は苦戦しながらも、元を2度退けることに成功しましたが、恩賞が不十分であったことなどから、御家人の不満が高まり、鎌倉幕府は衰退しました。

D 室町幕府の衰退

⑦8代将軍足利義政のあとつぎ問題がきっかけとなり、11年にわたる戦乱が起こりました。その後、戦乱は全国に広がり、各地の守護大名などが領地の拡大のために戦ったり、⑧下剋上の風潮が強まったりして、室町幕府は衰退しました。

E 江戸幕府の成立と社会の安定

徳川家康は、1603年に征夷大将軍に任じられて江戸幕府を開きました。江戸幕府は、⑨各地の大名をきびしく統制することで支配を強め、戦乱のない社会を確立しました。およそ260年間、平和が続いたことにより、農業や商業が発達し、⑩三都が発展しました。

F 開国と江戸幕府の衰退

井伊直弼が朝廷の許可を得ないまま日米修好通商条約に調印したことなどに対して、一部の大名や志士たちは幕府を批判しました。井伊直弼は、批判した者たちをきびしく処罰したことをきっかけに暗殺され、⑪幕府の権威は大きく損なわれました。

〔問1〕 下線①に関し、次のア～ウは、古代の中国でおこった国について述べたものです。これらの国を年代の古い順に並べ、その記号を書きなさい。

- ア この国では、亀の甲や牛や鹿の骨に刻まれた甲骨文字が生まれ、占いなどに使われた。
- イ この国では、シルクロードと呼ばれる交易路が開かれたことにより、仏教などがもたらされた。
- ウ この国では、万里の長城が築かれ、長さ・容積・重さの基準や貨幣が初めて統一された。

〔問2〕 下線②に関し、地中海各地に成立した、アテネやスパルタのような都市国家のことを何といいますか、書きなさい。

〔問3〕 下線③が政治を行った時期を中心に栄えた飛鳥文化の特徴について、適切に述べているものを、次のア～エの中から1つ選び、その記号を書きなさい。

- ア 遣唐使を通じて中国の文化がもたらされ、その影響を強く受けた国際色豊かな文化を形成した。
- イ 上方を中心に、経済力をつけた新興の町人を担い手とする文化を形成した。
- ウ 仏教を中心とし、南北朝時代であった中国や西アジア、インドの影響を受けた文化を形成した。
- エ 貴族の文化と武士の文化が混じりあった文化を形成した。

〔問4〕 下線④に関し、この時期の律令国家について述べているものを、次のア～エの中から1つ選び、その記号を書きなさい。

- ア 地方を多くの国に区分し、それぞれの国には都から国司を派遣した。
- イ 荘園や公領ごとに、現地を管理・支配する地頭を置いた。
- ウ 誰でも自由に商工業ができるよう、楽市令を定めた。
- エ 才能や功績のある人物を役人に取り立てるため、冠位十二階を定めた。

〔問5〕 下線⑤に関し、資料1は、幕府軍と元軍の戦いを描いたものです。幕府軍が苦戦した理由を、元軍の戦い方と武器に着目して、書きなさい。

資料1



〔問6〕 下線⑥の戦乱を何といいますか、書きなさい。

〔問7〕 下線⑦に関し、資料2は、江戸幕府が大名を統制するために出した法令の一部です。この法令を何といいますか、書きなさい。

資料2

- 一 学問と武芸にひたすら精を出すようにしなさい。
- 一 新しい城をつくってはいけない。石垣などがこわれたときは奉行所の指示を受けること。
- 一 大名は、幕府の許可なく結婚してはいけない。

(部分要約)

〔問8〕 下線①に関し、表は、江戸時代の三都の特徴をまとめたものです。表中の①～③にあてはまる三都の都市名をそれぞれ書きなさい。

表

都市名	特徴
①	朝廷や大きな寺社があり、文化・芸能・学問の中心として栄え、西陣織 <small>にしじんおり</small> などの手工業が盛んだった。
②	商業都市として発展し、「天下の台所」と呼ばれた。また、各地の大名は蔵屋敷 <small>くらやしき</small> をおき、年貢米 <small>ねんぐまい</small> や特産物を売りさばいた。
③	政治の中心で、「将軍のおひざもと」と呼ばれた。18世紀初めには人口が約100万人を数え、国内最大の消費地となった。

〔問9〕 下線①に関し、井伊直弼の死後、幕府が権威を取り戻すために行った公武合体こうぶがったいの政策の内容について、簡潔に書きなさい。

4 しょうへいさんは、夏休みの課題で、「近代以降の国民の暮らし」についてまとめた略年表を作成しました。次の略年表はその一部です。これを見て、〔問1〕～〔問4〕に答えなさい。

時期	できごと
1860年	① 地租改正 <small>ちそかいせい</small> に対して、農民が反対運動を各地で起こした ② 三国干渉 <small>さんごくかんしやう</small> に反発した国民の間で、「臥薪嘗胆 <small>がしんしやうたん</small> 」の言葉が流行した ③ 大正デモクラシー <small>たいしやう</small> の風潮の中、日本で最初のメーデーが行われた
1880年	
1900年	
1920年	兵器の生産のため、鍋や釜、鉄くずなどの金属類を供出させられた
1940年	
1960年	日本人の平均寿命が、男女とも世界一になった
1980年	

〔問1〕 下線①が実施されたとき、土地の所有者には土地の権利証が発行されました。この権利証を何といいますか、書きなさい。

〔問2〕 下線②で、ロシア・ドイツ・フランスが日本に求めたことを、簡潔に書きなさい。

〔問3〕 下線③に関し、次の(1)、(2)に答えなさい。

(1) 大正デモクラシーの時期に起こったできごとを、次のア～エの中から1つ選び、その記号を書きなさい。

- ア 中江兆民なかえちやうみんらは、欧米の民主主義思想を紹介した。
- イ 田中正造たなかしょうぞうは、銅山の操業停止や鉱毒被害民の救済を求めて活動した。
- ウ 幸徳秋水こうとくしゆすいらは、日本で最初の社会主義政党である社会民主党しやかいみんしゆとうを結成した。
- エ 吉野作造よしのさくぞうは、民本主義みんぽんとなえ、政党内閣の確立と参政権の拡大を主張した。

(2) 大正デモクラシーの風潮は、様々な社会運動に影響を与えました。西光万吉さいこうまんきちらを中心とした被差別部落の人々が、人間としての平等を求めて、1922年に結成した団体を何といいますか、書きなさい。

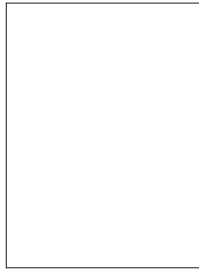
〔問4〕 略年表中の **X** の時期に起こったできごとを象徴する写真として適切なものを、次のア～エの中から1つ選び、その記号を書きなさい。

ア



やみいち
闇市への買い出し

イ



大気汚染対策でマスク
をする四日市市の子ど
もたち

ウ



ラジオ放送の開始と普及

エ



日本国憲法公布の祝賀会

5 次の文は、社会科の授業で、「主要国首脳会議（サミット）」について学習した時の生徒と先生の会話の一部です。これを読み、〔問1〕～〔問6〕に答えなさい。

先生：去年、**a**広島市でサミットが開催されたことは知っていますか。

ゆい：はい。7か国の先進国の首脳が広島市に集まって、会議が開かれた様子をテレビで見ました。

りく：サミットでは、**b**世界経済や**c**地球環境などの重要な課題について議論されるんですよね。

先生：よく知っていますね。サミットは、**d**国際連合の理念を尊重しつつ、**e**法の支配に基づく国際秩序を守り強化することをめざして、毎年開かれているんですよ。

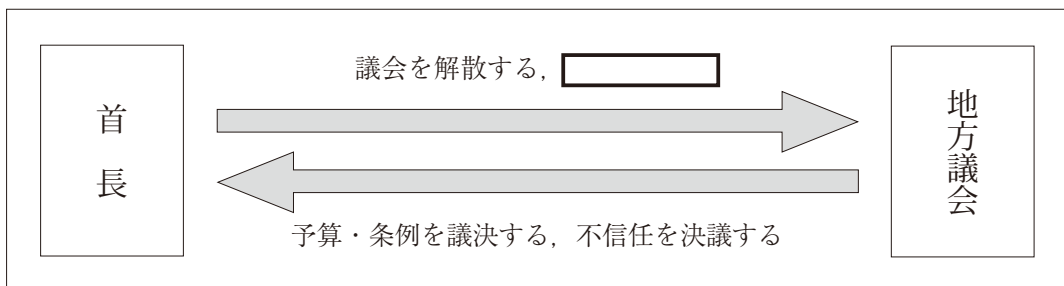
ゆい：毎年開かれているということは、その時々の世界情勢に合わせて、扱われる議題が変わるということですか。

先生：その通りですね。今回は広島市で開かれたということもあり、核軍縮について議論が行われ、「核軍縮に関するG7首脳広島ビジョン」が発表されたんですよ。

りく：サミットでの話し合いが、これからの**f**世界の安全と平和につながるといいですね。

〔問1〕 下線**a**に関し、**図1**は、市町村などにおける首長と地方議会の関係を表したものです。図1中の **□** にあてはまる首長の権限として適切なものを、下のア～エの中から1つ選び、その記号を書きなさい。

図1



- ア 教書を送付する
- イ 議決を拒否・再議する
- ウ 開示請求を行う
- エ 弾劾裁判所を設置する

〔問2〕 下線①に関し、次の説明文は、円安が日本経済に与える影響について述べたものです。説明文中の **A**、**B** にあてはまる語句の組み合わせとして正しいものを、下のア～エの中から1つ選び、その記号を書きなさい。

説明文

円安が進むと、主に商品を **A** する日本の企業にとっては国際競争で有利になります。また、海外旅行については、**B** への旅行者が増加すると考えられます。

- ア **A** - 輸出 **B** - 海外から日本 イ **A** - 輸出 **B** - 日本から海外
 ウ **A** - 輸入 **B** - 海外から日本 エ **A** - 輸入 **B** - 日本から海外

〔問3〕 下線②に関し、地球環境問題に対応するため、2015年にパリ協定が採択されました。資料は、パリ協定の内容の一部をまとめたものです。資料中の **□** にあてはまる内容を、「削減」という語を用いて、簡潔に書きなさい。

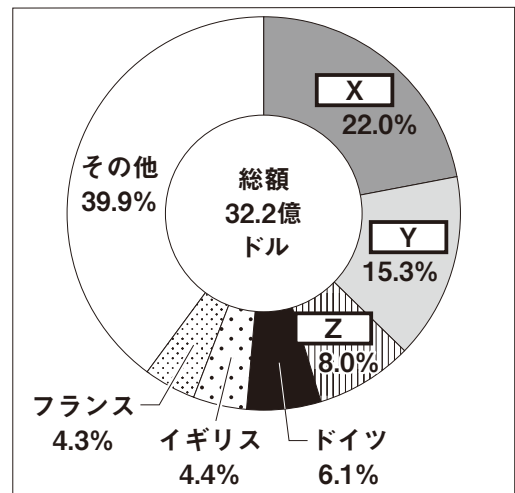
資料

- ① 産業革命前からの世界の気温上昇を、2℃を十分に下回る水準に抑えるとともに、1.5℃以内に抑える努力も続ける。
 ② **□** に取り組む。
 ③ 5年ごとに実施状況を確認する。

〔問4〕 下線③に関し、図2は、2022年における国連予算の分担率を示したものです。図2中の **X** ～ **Z** にあてはまる国名を、次のア～ウの中からそれぞれ1つ選び、その記号を書きなさい。

- ア アメリカ イ 中国 ウ 日本

図2



(「世界国勢図会2023/24」から作成)

〔問5〕 下線④の考え方にに基づき、人権を保障するため、憲法によって国家権力の濫用を防ぐという考え方を何といいますか、書きなさい。

〔問6〕 下線⑤に関し、冷戦終結後、地域紛争の増加やグローバル化の進展を背景に、国際社会や国際協調のしくみの中で新たな概念が世界的に広まりました。この概念と内容の組み合わせとして適切なものを、下のア～エの中から1つ選び、その記号を書きなさい。

概念

- I 人間の安全保障
 II 平和主義

内容

- III 武力攻撃を受けた他国からの要請に基づき、その国の防衛のために武力を行使する権利
 IV 一人一人の人間の生命や人権を大切に、戦争や貧困などの脅威から守り、同時に、人々が自ら生きるための能力を強化するという考え方

- ア I・III イ I・IV ウ II・III エ II・IV

6 ひろとさんのクラスでは、社会科の授業で、「平成の時代に日本で起こったできごと」について発表することになりました。次の資料は各班が作成した、テーマと副題の書かれた発表用スライドの1ページ目です。これを読み、〔問1〕～〔問6〕に答えなさい。

<p>< 1 班 ></p> <p style="text-align: center;">㉑消費税の導入 平成元年（1989年）</p> <p style="text-align: center;">～社会保障を充実させるための税制改革～</p>	<p>< 2 班 ></p> <p style="text-align: center;">アイヌ文化振興法の成立 平成9年（1997年）</p> <p style="text-align: center;">～㉒アイヌ民族の伝統文化の尊重～</p>
<p>< 3 班 ></p> <p style="text-align: center;">平成初、㉓経済成長率がマイナスに 平成10年（1998年）</p> <p style="text-align: center;">～停滞する日本経済～</p>	<p>< 4 班 ></p> <p style="text-align: center;">戦後初、日本の人口が前年を下回る 平成17年（2005年）</p> <p style="text-align: center;">～㉔変化する人口構成と家族の形～</p>
<p>< 5 班 ></p> <p style="text-align: center;">裁判員制度が始まる 平成21年（2009年）</p> <p style="text-align: center;">～国民に開かれた㉕司法制度へ～</p>	<p>< 6 班 ></p> <p style="text-align: center;">㉖持続可能な開発目標（SDGs）の 取り組みが日本でも始まる 平成27年（2015年）</p> <p style="text-align: center;">～豊かで活力ある未来を創るために～</p>

〔問1〕 下線㉑は、同じ金額の商品の購入に対して、誰もが同じ金額を負担する税金です。そのため、消費税の課題として逆進性があります。消費税における逆進性について、次の語を用いて、簡潔に書きなさい。

所得 割合

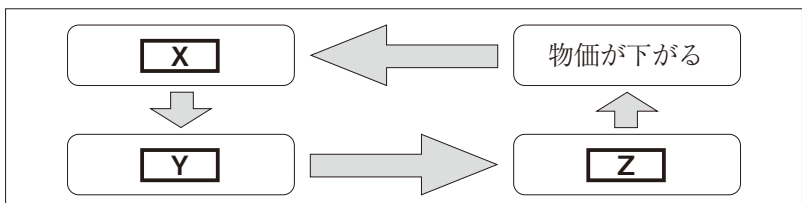
〔問2〕 下線㉒に関し、次の文は、アイヌ民族に関連する法律の移り変わりについて書かれたものです。文中の にあてはまる適切な語を、書きなさい。

文

明治政府の政策により、アイヌ民族の暮らしや文化は否定されましたが、1997年にアイヌ民族としての誇りが尊重される社会を実現するため、アイヌ文化振興法が制定されました。さらに、2019年には 法が制定されたことにより、アイヌ民族は先住民族として法的に位置づけられました。

〔問3〕 下線㉓に関し、不景気のときには物価が下がり続けるデフレーションが起こりやすくなります。図は、不景気のときのデフレーションのしくみについて表したものです。図中の X ～ Z にあてはまるものを、下のア～ウの中からそれぞれ1つ選び、その記号を書きなさい。

図



ア 家計の消費が減る **イ** 家計の所得が減る **ウ** 企業の利益が減る

〔問4〕 下線㉑に関し、資料1は、2000年と2020年における日本の1世帯あたりの平均構成人員と、全世帯に占める核家族世帯の割合を示しています。文は、日本の家族構成の変化について、4班の生徒が資料1をもとに作成したレポートの一部です。文中の にあてはまる内容として適切なものを、下のア～エの中から1つ選び、その記号を書きなさい。

資料1

	1世帯あたりの 平均構成人員（人）	全世帯に占める 核家族世帯の割合（%）
2000年	2.70	58.3
2020年	2.26	54.1

（「日本国勢図会2022/23」から作成）

文

2000年と2020年を比較すると、1世帯あたりの平均構成人員と全世帯に占める核家族世帯の割合がともに減少しています。これは だと考えられます。

- ア 夫婦と子供だけの世帯の割合が増加したから
- イ 祖父母と夫婦と子供で構成される世帯の割合が増加したから
- ウ 単独（一人）世帯の割合が増加したから
- エ 老年人口の割合が減少したから

〔問5〕 下線㉒に関し、くじで選ばれた国民により構成され、検察官が事件を起訴しなかったことを適切かどうか判断する組織を何といいますか、書きなさい。

〔問6〕 下線㉓に関し、資料2は、SDGsの達成に向けて政府が具体的政策をまとめた「SDGsアクションプラン2023」の一部です。資料2の取り組みと直接関係のあるSDGs（持続可能な開発目標）を、下のア～エの中からすべて選び、その記号を書きなさい。

資料2

（担当省庁） 農林水産省
 （事業名） 有害化学物質・微生物リスク管理等総合対策事業
 （事業概要） 国産食品の安全性を向上させ、消費者の健康への悪影響を未然に防止するため、食品等の有害化学物質・微生物の汚染実態調査や汚染防止・低減対策の策定・普及等を実施する。

ア	イ	ウ	エ
3 すべての人に 健康と福祉を 	7 エネルギーをみんなに そしてクリーンに 	12 つくる責任 つかう責任 	16 平和と公正を すべての人に 

