

全国から生徒を募集！

わかやま〇〇田学

自然と歴史あふれる

和歌山で

ワクワクする

高校生活を

わかやま 〇〇留学とは

「〇〇」には生徒一人一人が自由に自分に合った留学(学び)を和歌山で実現してほしいという願いを込めています。また、「〇〇」は「∞」インフィニティ(無限大)に見えることから、全ての生徒たちの無限大の可能性を引き出し、個別最適な学びと協働的な学びの実現を目指すという思いも込めています。



和歌山県PRキャラクター
きいちちゃん

空青し、山青し、海青し
輝く自然と豊かな歴史に包まれて

わかやま〇〇留学

和歌山県って？

近畿地方の最も南に位置し、太平洋の大海原に面して南北に長い地形の和歌山県。波に洗われ創り出された自然の造形美や白砂の海岸、海の近くで湧き出る温泉、そしてマグロをはじめとした海の幸など、日本でも有数のリゾートエリアです。

一方、奥深い山々は、世界遺産の高野山や熊野三山など、はるか昔から信仰を集めた聖なるスポットが数多く点在。

さらに、徳川御三家の一つ、紀州徳川家の領地であったことから独自に発達した文化や産業も。

現代的なリゾートと日本の悠久の歴史が同居する魅力あふれる場所です。



CONTENTS [目次]

◆和歌山県ってどんなところ?	4
◆どうして和歌山県の高校を選んだの?	6
◆どの学校が全国から生徒を募集するの?	7
◆全国募集する学校について教えて!	
紀北農芸高等学校	8
笠田高等学校	9
和歌山北高等学校	10
和歌山東高等学校	11
和歌山工業高等学校	12
箕島高等学校	13
紀央館高等学校	14
南部高等学校	15
串本古座高等学校	16
新宮高等学校	17
◆和歌山県アクセスMAP	18
◆全国募集についてわからないことがあるので教えて!	19



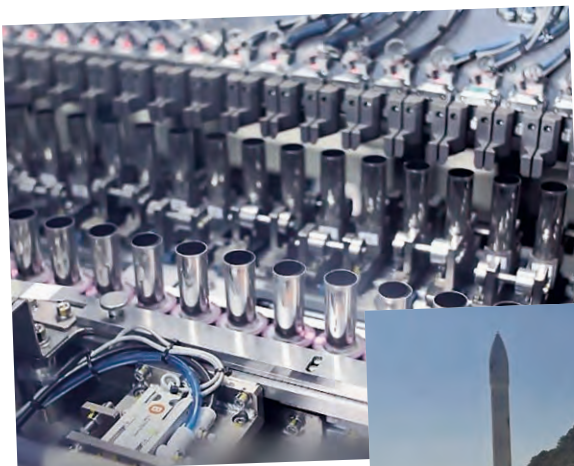
“和歌山県”って どんなところ？

期待される新産業

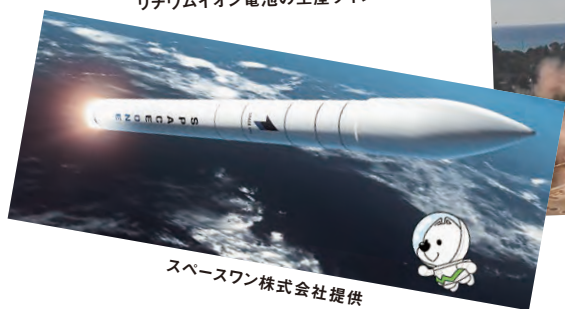
Expected New Industries

地域特性を生かした
成長産業がたくさん！

自然に囲まれ、広い土地がある和歌山県は、将来世代にとっては利用するのが当たり前となり身近なものとなっていく宇宙産業の適地です。また、近年は、脱炭素社会やデジタル社会の根幹を担う蓄電池産業が活性化し、成長が期待されています。



リチウムイオン電池の生産ライン



スペースワン株式会社提供



スペースポート紀伊周辺
地域協議会提供

活躍した先人たち

Historical Person

進取の気性に富んだ
多くの先人！

和歌山が生んだ博物学の巨星「南方熊楠」、明治政府の外務大臣として活躍した「陸奥宗光」、「稲むらの火」で知られる「濱口梧陵」、世界初の全身麻酔手術に成功した「華岡青洲」をはじめ、和歌山には多くの先人たちがいます。



上段左：南方熊楠、上段中：陸奥宗光、上段右：濱口梧陵、
中段左：華岡青洲、中段右：空海、中段右：楠芝盛平
下段左：徳川吉宗、下段右：松下幸之助

DATA WAKAYAMA

平均気温

和歌山市：16.9℃

串本町：17.5℃

★都道府県「魅力度」ランキング

総合満足度 **1**位

出典：じゃらん宿泊旅行調査2022(都道府県魅力度ランキング編)

★都道府県「移住希望地」ランキング

全国 **3**位

出典：認定NPO法人ふるさと回帰支援センター セミナー参加者アンケートより

★都道府県「幸福度」ランキング

全国 **6**位

出典：株式会社ブランド総合研究所・第4回地域の持続性調査2022

温暖な気候と豊かな自然、歴史、
文化に恵まれた和歌山県の魅力をご紹介します。

自然

Nature

海・山・川、本物の自然がいっぱい

和歌山県には、古事記・日本書紀につづられた神話の舞台となった地や、世界遺産に登録された「紀伊山地の霊場と参詣道」、ラムサール条約の対象に登録された「串本沿岸海域」など、雄大な自然が溢れています。



円月島、那智の滝、
白崎海岸、橋杭岩

食べ物

Local Specialty

海の幸、山の幸、B級グルメ、盛りだくさん!

みかん、梅、マグロ、クエ、伊勢エビ、熊野牛など、豊かな風土に育まれる海の幸・山の幸がたくさんあります。また、地元の人たちに愛される「和歌山ラーメン」など、それぞれの地域ならではのグルメも盛りだくさんです。



みかん、マグロ、
梅干し、柿、和歌山ラーメン



★一般診療所数

全国 **1** 位 | **110.8** 力所

※人口10万人あたり 出典：令和2年医療施設調査

★医師数

全国 **9** 位 | **307.8** 人

※人口10万人あたり 出典：指標からみた和歌山県のすがた

★小売業事業所数

全国 **2** 位 | **88.1** 事業所

※人口10万人あたり 出典：指標からみた和歌山県のすがた

★喫茶店数

全国 **3** 位 | **1.13** 店

※人口1,000人あたり 出典：経済センサスから分かる日本の「いま」

★交通事故が少ない県

全国 **6** 位 | **1,419** 件

出典：和歌山県警察本部「和歌山県の交通事故概況」

実は、和歌山には
たくさんの魅力が
あるよ!



約20年連続減少! 全国でも6番目に少ない



先輩の声

どうして和歌山県の
高校を選んだの？

紀北農芸高等学校 | 施設園芸科 Aさん

和歌山県の高校を志望した理由

私は料理をすることが好きで、特にお菓子作りが好きです。そんなときに、様々な果物を栽培している紀北農芸高校を知りました。温暖な気候を活かした果樹栽培の方法を学び、自分で育てた果物でお菓子作りができればと思い入学を決めました。



当校での高校生活

初めは不安な気持ちでいっぱいでしたが、毎日実習や研究を繰り返すうちに少しずつ慣れ、今では授業で果樹栽培について学んだり、家庭科部で友人たちと一緒に菓子作りを楽しんでいます。



将来の夢や希望

まだ具体的には決めていませんが、できれば調理関係に進みたいと思っています。紀北農芸で学んでいる果物の知識を将来に活かせたらと思います。



南部高等学校 | 食と農園科 Bさん

和歌山県の高校を志望した理由

昔から山でタケノコを掘ったり、畑でウメを収穫する中で、自然の中で体を動かすのが好きになりました。海や山の自然豊かなところで農業を勉強できる学校を探し、全国募集している和歌山県の南部高校を志望しました。



当校での高校生活

寮に住んで、規則正しい生活を送っています。クラブ活動は、バスケットボール部に所属し、毎日仲間と練習に取り組んでいます。イベントでの販売実習にも参加し、たくさんのお客様との交流を楽しんでいます。



将来の夢や希望

祖父や父が自分で起業して仕事をしていることに私も憧れています。将来の夢は起業することです。また、今学んでいる農業や食に関する仕事にもチャレンジしてみたいと考えています。



串本古座高等学校 | 普通科 Cさん ※令和6年度入学生から未来創造学科に改編

和歌山県の高校を志望した理由

もともと釣りが好きで、海に囲まれた場所で生活することに憧れていました。串本古座高校は、地域資源を生かした特色ある授業が多くあり、中でも「マリンスポーツ」という授業ではダイビングのライセンスが取得できると聞いて、本校を志望しました。



当校での高校生活

不安よりも、未知のことにチャレンジできるワクワクした気持ちで入学しました。部活動は野球部に所属しています。自校の部員だけでなく、4校の合同チーム編成で試合に出ています。他校の仲間とお互い刺激あいながら、楽しく過ごしています。



将来の夢や希望

まだ進路は決めていませんが、本校でしかできない様々な経験・体験を積んでいきたいと思っています。多くの人に支えてもらいながら高校生活を送っていることに感謝しています。残された高校生活を満喫しながら自分の生きる道を模索していきます。



どの学校が全国から生徒を募集するの？

和歌山県では10校の公立高校(全日制)で特色化選抜を実施し、全国から入学を希望する生徒を募集します。



募集区分	学校名	募集学科・募集競技	掲載ページ
学科	紀北農芸高等学校	生産流通科、施設園芸科	P. 8
	南部高等学校	食と農園科(調理コースを除く)	P.15
	串本古座高等学校	未来創造学科(宇宙探究コース、地域探究コース)	P.16
	新宮高等学校	学彩探究科	P.17
競技	笠田高等学校	(女子)ソフトボール	P. 9
	和歌山北高等学校	(男子・女子)陸上競技、水泳(競泳)、体操 (男子)レスリング、自転車	P.10
	和歌山東高等学校	(男子・女子)剣道	P.11
	和歌山工業高等学校	(男子・女子)ヨット	P.12
	箕島高等学校	(男子)相撲	P.13
	紀央館高等学校	(男子・女子)陸上競技	P.14

和歌山県立 紀北農芸高等学校



フルーツ王国わかやまで 農業技術が学べる!

〒649-7113 和歌山県伊都郡かつらぎ町妙寺1781
TEL.0736-22-1500

アクセス JR和歌山線中飯降駅から徒歩10分

<https://www.kihokunougei-ah.wakayama-c.ed.jp>

詳しくは



募集する学科

生産流通科、施設園芸科

学校の特徴

01

農業教育を通じて社会で活躍できる良識ある人材を育てる

大切にしているのは「育」。農作物を育てかかわることで、様々なことを学びます。自分の長所を見つけ、自分自身の力で自己肯定感を育める学校づくりを進めています。生産流通科、施設園芸科の他に環境工学科があり、3学科ともコース制を採用し、個に応じたより深い学びを目指しています。



02

素敵な社会人、農業人を目指して

農業を支える人材の育成に努めます。農業の面白さを体感させ、農業スキルを高めます。農林大学校や地域の保育園、小学校、中学校、近隣の高校と連携を図り、多くの視点から学びを深めます。優しさを持ち、思いやりのある豊かな人間性を育みます。



03

農芸祭

毎年11月に行われる本校最大の行事で、作品展示、舞台発表、模擬店などが行われ、生徒が主体的に活動できる場です。また、農産物品評会及び農作物の直売なども行われ、日ごろの学習の成果を地域の皆様、保護者の皆様にも御覧いただける機会となっています。



先輩からの一言

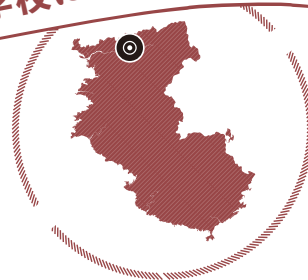
紀北農芸高校の一番のポイントは、野菜を自分で育てて、家族に食べてもらうことができることです。生産物や加工品の販売を通じて地域や他校との交流も行っています。



学校情報

生徒数	生産流通科 68名	【大 学】 9名(うち短大:0名)
	施設園芸科 66名	【専門学校等】 16名
	環境工学科 47名	【就 職】 30名

和歌山県立 笠田高等学校



チャレンジ!夢の実現
～地域で学び、未来へ発信～

〒649-7161 和歌山県伊都郡かつらぎ町笠田東825

TEL.0736-22-1029

アクセス JR和歌山線笠田駅から徒歩5分/
 京奈和自動車道かつらぎ西ICより5分

<https://www.kaseda-h.wakayama-c.ed.jp/>

詳しくは //



募集する学科

普通科、商業科系(総合ビジネス科・情報処理科)

学校の特徴

01

「地域との連携・協働」
 学校も地域もいきいき元気に

「世界遺産とフルーツの町」かつらぎ町に位置し、歴史と自然の魅力あふれる環境でいきいき学校生活を送っています。「笠高マルシェ」・「笠高生パソコン教室」・「まったりcafé」開催、ボランティア活動等、地域とつながった多様な学びを展開しています。笠高生のパワーで地域を元気に!



02

「一人一人を大切に」
 授業が分かる、学びたくなる

一人一人の学習ニーズに応じて丁寧な支援・指導を行い、「分かる」「できる」を大切に授業を行っています。ICT活用・探究活動・協働的な学習等を通して、主体的・対話的に学び、多様な学び合う仲間と切磋琢磨して、資格や検定取得・就職・進学等、それぞれの夢を実現しています。



03

「部活動で人づくり」
 ソフトボール部は全国大会で活躍

仲間とともにいきいき部活動に取り組んでいます。ソフトボール部(女子)は国体及びインターハイ優勝等の実績があります。令和6年度インターハイでは出場53回を数え、10年連続出場表彰を受けました。部活動で身につけた力を活かして、学校生活や地域活動に取り組んでいます。



先輩からの一言

笠田高校は、学習、部活動、学校行事、ボランティアなど、自分のやりたいことを応援してくれる学校です。私は、笠田高校ソフトボール部から、世界で活躍するソフトボールプレイヤーになりたいと思っています。



学校情報

生徒数	普通科	220名	【大 学】57名(うち短大:5名)
	総合ビジネス科	109名	【専門学校等】75名
	情報処理科	114名	【就 職】19名(県内:10名、県外:9名)

和歌山県立 和歌山北高等学校



北校舎



西校舎

和歌山北高校で あなたの夢、叶えませんか？

【北校舎】〒640-8464 和歌山市市小路388

TEL.073-455-3528

【西校舎】〒640-0112 和歌山市西庄1148-1

TEL.073-453-1281

アクセス

【北校舎】南海本線紀ノ川駅から徒歩5分

【西校舎】南海加太線西ノ庄駅から徒歩15分

※校舎間バス運行

<https://www.wakayamakita-h.wakayama-c.ed.jp/>

詳しくは



募集する学科

【北校舎】普通科 / 【西校舎】普通科、スポーツ健康科学科

学校の特徴

01

「知育・徳育・体育」 人間形成をはかり「志」を大きく育みます

本校は昭和38年に開設。翌年、全国で2番目に体育科(現スポーツ健康科学科)を設置した伝統を持つ学校で、平成24年に当時の和歌山西高校と統合しました。習熟度別や少人数の授業で、1年次より国語、数学、英語の学力向上に力を入れた授業を展開しています。



02

文武両道の実現を目指します

普通科・スポーツ健康科学科ともに文武両道の実現を目指しています。特にスポーツ健康科学科では科学的・専門的知識を基に競技力の向上・将来のトップアスリートや指導者育成・スポーツを通じた心身ともに健全な人間形成に向け、スポーツ科学を取り入れた教育を行っています。



03

輝かしい伝統と実績

日々の活動を支える充実した施設(寄宿舍あり)での活動により、陸上競技部、レスリング部、自転車部、体操部、水泳部など多くの運動部が全国レベルで活躍しています。また、これまでに複数の競技で延べ18人のオリンピック選手を輩出しています。



先輩からの一言

和歌山北高校の魅力は部活動が盛んなところだと思います。トレーニング場や練習環境などは最新の設備が整っており、競技力を伸ばすには最適な環境です。



学校情報

北校舎 普通科 918名
生徒数

西校舎 普通科 174名
生徒数

スポーツ健康科学科 109名

【大 学】112名(うち短大:14名)

【専門学校等】88名

【就 職】59名

【大 学】34名(うち短大:4名)

【専門学校等】19名

【就 職】28名

和歌山県立 和歌山東高等学校



**個性を伸ばし、
一緒に成長していきませんか。**

〒640-8312 和歌山県和歌山市森小手穂136

TEL.073-472-5620

アクセス 和歌山電鉄貴志川線岡崎前駅から
徒歩5分

<https://www.wakayamahigashi-h.wakayama-c.ed.jp/>

詳しくは //



募集する学科

普通科

学校の特徴

01

**「自主・自律・敬愛」を校訓として、
個性の伸長をはかり、確実な成長を目指します**

本校は、和歌山市東部に昭和49年に開校し、令和5年に創立50周年を迎えました。開校当時より普通科単独の全日制高校として、歩んできています。1年次より習熟度別、少人数制のきめ細かい教科指導を実施し、基礎基本の定着を心がけた授業を展開しています。



02

コースに分かれ専門的な学習を行います

2年次より2つのコースに分かれ専門的な学習も含めて深化させます。特にIコース(ビジネス・クリエイティブ)では、ビジネス・スポーツ・芸術の3分野についてそれぞれ実習を行いながら、自己の興味関心にあった学習を進めていきます。



03

剣道部は全国大会常連

剣道部は本校創立当初より、全国大会に常に出場しており、全国高校総体において男・女団体で6度の準優勝、全国選抜大会男子団体で2度の優勝の他、個人でもたくさんの先輩が入賞を果たしています。また、フェンシング部、レスリング部も全国大会に何度も出場しています。さらに、硬式野球部は創部12年目にして、全国選抜高校野球大会に出場しました。



先輩からの一言

和歌山東高校剣道部は、何をやるにも「日本一」を目標に、日々の剣道稽古に励み、文武両道の実践を目指し、日々の学校生活に取り組んでいます。部内はもちろん、他競技の運動部員からも日々刺激を受けながら、精神的にも強くなり、人として大きく成長したいと思っています。



学校情報

生徒数 普通科 **366名**

【大 学】**38名**(うち短大:14名)

【専門学校等】**45名**

【就 職】**77名**

和歌山県立 和歌山工業高等学校



ものづくりのスペシャリストとなって
夢を追おう! 君のワクワクを応援します!

〒641-0036 和歌山県和歌山市西浜3丁目6番1号
TEL.073-444-0158

アクセス 和歌山バス和歌山工業高校前下車すぐ/
JR和歌山駅より約6km

<https://www.wakayama-th.wakayama-c.ed.jp/>

詳しくは



募集する学科

建築科、機械科、電気科、土木科、創造技術科、化学技術科、産業デザイン科

学校の特徴

01

これからの産業界を支える
スペシャリストを育成します!

大正3年(1914年)に創立され、110年の伝統と歴史を誇る工業高校です。時代の変化に対応し、たくましく生きる力を「ものづくり」教育を通じて養い、誠実に仲間とともに努力し、失敗を恐れず、果敢に挑戦できるような製造業を主としたスペシャリストを育成します。



02

生徒の夢を実現するための特色ある教育課程

カリキュラムの約半分で工業の専門科目を学び、「ものづくり」をテーマとした課題研究や実習の時間を多く設けています。各種検定や資格取得にも力を入れるとともに、生徒が自らのキャリアを形成していくために必要な能力や態度の育成に力を入れています。



03

ヨット部の練習拠点は、
セーリング競技のナショナルトレセン

本校のヨット部は、セーリング競技のナショナルトレーニングセンターである和歌山セーリングセンターで日々練習をしています。令和5年には、インターハイの男子420級で優勝を果たしました。和歌山セーリングセンターは、令和16年度まで全国高等学校総合体育大会のヨット競技が固定開催されると決まっています。



先輩からの一言

ヨット部は、充実した練習環境と顧問の先生の指導により、毎年インターハイに出場し、令和5年度にはインターハイ優勝を達成しました。文武両道をモットーとしており、人として成長できるような部活動をめざしています。



学校情報

生徒数	建築科	120名	創造技術科	111名
	機械科	222名	化学技術科	107名
	電気科	195名	産業デザイン科	118名
	土木科	105名		

【大 学】国公立2名
私立76名(うち短大:2名)
【専門学校等】49名
【就 職】県内137名、県外36名



Minoshima High School

和歌山県立 箕島高等学校



集え若人、
誇り高き凜烈の意気!

〒649-0304 和歌山県有田市箕島55番地
TEL.0737-83-2155

アクセス JRきのくに線箕島駅から徒歩6分

<https://www.minoshima-h.wakayama-c.ed.jp/>

詳しくは //



募集する学科

普通科、情報経営科、機械科

学校の特徴

夢はてしなき箕高魂

01

1907(明治40)年に箕島町立箕島実業学校として開校し、農業科・商業科・女子技芸科の3科が設置されました。創立117年の歴史と伝統を誇り、今日までに2万5千名余りの卒業生を輩出しています。現在は、情報経営科・機械科の2つの専門学科と、普通科に普通コース・スポーツコースを併せ持つ学校です。



凜烈(りんれつ)の意気

02

かつて辰ヶ浜の漁師たちが漁場に向かう際、嵐が近づき西風の吹き出す時を待ち、その風の力を借りて嵐に向かって大海原に出航していました。「凜烈の意気」とは、その時の命がけで漁に向かう漁師たちの心意気を指しています。本校では、「厳しい状況にあっても目標に向かって積極的に取り組む心意気」という意味を込めて校訓としています。



運動部活動は全国大会常連

03

運動部活動は、校訓「凜烈の意気」のもと全国大会での優勝を目指し、夢に向かって頑張っています。インターハイでは、相撲部、空手道部が令和4年度団体戦で3位、陸上競技部が令和5年度個人で2位に輝いています。また、硬式野球部は、過去に春3回、夏1回の計4回の全国制覇、1979年には甲子園春夏連覇を成し遂げています。他にも柔道部、男子ソフトボール部は毎年インターハイに出場しています。



先輩からの一言



熱心な先生方や一緒に取り組む仲間たちのおかげですぐに競技に打ち込むことができました。授業として相撲が学べ、さらに相撲が好きになりました。今の目標は全国優勝です。



学校情報

生徒数	機械科 54 名	【大 学】 39 名(うち短大: 5 名)
	情報経営科 62 名	【専門学校等】 31 名
	普通科 217 名	【就 職】 57 名

和歌山県立 紀央館高等学校



それぞれの道 それぞれの価値

〒644-0012 和歌山県御坊市湯川町小松原43-1
TEL.0738-22-4011

アクセス JRきのくに線御坊駅から徒歩3分

<https://www.kiokan-h.wakayama-c.ed.jp/>

詳しくは



募集する学科

普通科、工業技術科

学校の特徴

01

日本で最も生徒を大切にする高校になる

平成15年に御坊商工から校名を紀央館に変更し、普通科と工業技術科からなる全日制の単位制高校となりました。近隣に生徒寮もあり、遠隔地からの入学にも対応しています。多様な教育課程を編成し、2年次からは生徒一人ひとりの興味や関心、進路希望に幅広く対応できる授業を展開しています。



02

地域を愛し、地域に貢献する人を育てる

生徒自らテーマを設定して、地域に関する調査や活動を行う地域学習期間（CLT）を設定し実施しています。地元の団体とタイアップしたボランティア活動や、イベントへの参加、避難訓練の実施など地域での活動を通じて、新たな自分や地域の魅力に気付くことができます。



03

陸上競技部は全国大会常連

特に投擲部門で力を発揮し、全国大会でも上位に入賞するなど成果を残しています。また、弓道部・柔道部も全国大会に出場し活躍しています。文化部では、美術部、書道部が毎年、各方面で入賞を果たすなど、精力的に活動を行っています。学校行事への出展だけでなく、地域団体と協力し、地域のイベントを盛り上げています。



先輩からの一言

陸上競技(円盤投げ、ハンマー投げ)をしています。授業、部活動の両立、寮生活と大変なこともありますが、楽しく元気に活動しています。一緒に全国大会優勝目指して頑張りましょう。



学校情報

生徒数 普通科 **356名**
工業技術科 **112名**

【大 学】21名(うち短大:7名)
【専門学校等】65名
【就 職】53名

和歌山県立 南部高等学校



みらい 味来を耕せ 食と農のトータルプロデュース

〒645-0002 和歌山県日高郡みなべ町芝407

TEL.0739-72-2056

アクセス JRきのくに線南部駅から徒歩5分

<https://www.minabe-h.wakayama-c.ed.jp/>

詳しくは //



募集する学科

食と農園科(園芸コース、加工流通コース)

学校の特徴

01

食と農をトータルに学ぶ

山や海など自然豊かな日本一の梅の産地で、食や農について学びます。園芸コースでは、果樹、野菜、花の栽培を学び、加工流通コースではパンやアイスクリームなどの製造を学びます。食の販売・開発などマーケティングを学ぶことで、生産から販売までの知識や技術が自然と身に付きます。寮も完備し遠隔地からの入学にも対応しています。



02

南高フェスで地域に貢献

南高フェスという販売会を農場で行います。学校で作った野菜、花、果物、パン、アイスクリーム、ジャム、梅干し、クッキー、シフォンケーキ、プリンなどの販売や動物とのふれあいなど、生徒が主体となって企画、運営します。



03

仲間と共に学校農業クラブ

クラブの運営や活動内容については、会議で生徒同士で話し合いながら進めています。放課後などを利用して、プロジェクト研究、農産物の栽培・加工・販売、地域交流など自主的に活動し、新しい食や農のすがたの創造に仲間と共にチャレンジしています。



先輩からの一言



食料の生産や加工を学習することは日々の生活に役立ち、農業クラブでの販売活動やイベント参加は、社会を知ることになり、視野を広めることができました。なによりも、実習やクラブ活動はとてもやりがいがあり、楽しいです。



学校情報

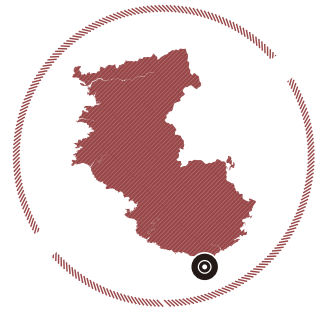
生徒数 食と農園科 **135名**
普通科 **132名**

【大 学】 **3名**(食品関係:1名)

【専門学校等】 **7名**(調理・製菓関係:2名)

【就 職】 **16名**(県内:16名 農業、食品関連企業約40%)

和歌山県立 串本古座高等学校



地域まるごとキャンパスで叶える夢 本州最南端に半島留学

〒649-3503 和歌山県東牟婁郡串本町串本1522

TEL.0735-62-0004

アクセス JRきのくに線串本駅から徒歩約15分

<https://www.kushimoto-h.wakayama-c.ed.jp/>

詳しくは



募集する学科

未来創造学科(宇宙探究コース、地域探究コース)

学校の特徴

01

地域で学ぶ、地域を学ぶ

世界遺産に登録された「熊野古道」、ラムサール条約登録地である「サンゴ群落」、歴史的な経緯によりトルコやアメリカとのつながりをもつ「海外との交流」等、気候温暖な本州最南端に存在する豊かな地域資源を活用したカリキュラムにより、豊かな学びを実現させます。



02

宇宙を題材にした学びで 未来を切り拓く、「宇宙探究コース」

公立高校としては全国初、「宇宙」を専門に学ぶコースが令和6年度に開設されました。町内に建設された民間ロケット発射場や宇宙産業関係者と連携し、最先端の教育資源を活用した宇宙教育を展開しています。



03

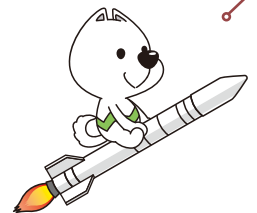
学校敷地内にある公設塾で、 進路実現に向けた学びを保障

全国的にも珍しい校内設置型の「くろしお塾」は無料で利用でき、教員が運営に関わることで、塾での取り組みと授業内容との連携を図ることが可能です。大学進学に向けた勉強だけではなく、学び直しなど生徒の学習状況に応じた指導を行っています。



先輩からの一言

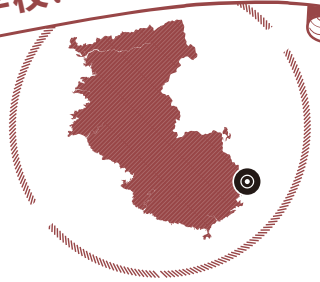
串本古座高校の魅力は、海が近くて自然環境が豊かなところと、ここでしか学ぶことができない特色ある授業があることです。私は小さい頃から天文に興味があり、宇宙のことを専門に学べる串本古座高校を選びましたが、ダイビングのライセンスが取得できる「マリンスポーツ」の授業も楽しみ、高校生活を満喫しています。



学校情報

生徒数 普通科 129名
未来創造学科 80名

【大 学】38名(うち短大:4名)
【専門学校等】22名
【就 職】27名



Shingu High School

和歌山県立 新宮高等学校



世界遺産のまち新宮で、
「もっと知りたい!」を追究しませんか?

〒647-0044 和歌山県新宮市神倉3丁目2-39

TEL.0735-22-8101

アクセス JRきのくに線新宮駅から徒歩約20分

<https://www.shingu-h.wakayama-c.ed.jp/>

詳しくは //



募集する学科

学彩探究科

学校の特徴



伝統の継承と創造

創立120年をこえる地域の伝統校です。校訓「質実剛健」、校是「文武両道」のもと、勉学や部活動に充実して取り組み、強くたくましく成長しています。新しく「学彩探究科」を設置し、学際的な探究を取り入れた授業を展開し、変化の激しい現代社会でリーダーやイノベーターとして活躍する実力をつけていきます。



活発な部活動と行事

部活動では、全国大会や近畿大会、全国高等学校総合文化祭へ出場・出品するクラブが多数あります。特にレスリング部は、毎年インターハイに出場するだけでなく、国民体育大会での優勝など、輝かしい成績をおさめています。また、彩雲祭(文化祭)や体育祭、熊野古道を歩くロングハイキングなど、行事もとても盛り上がります。



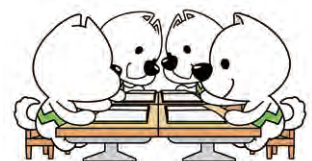
世界遺産や文化的施設に囲まれたまちでの寮生活

学校の敷地内に寄宿舎「磐盾寮」があり、自宅から通学が困難などの事情があれば入寮できます。この地域には、世界遺産である熊野古道や熊野三山、地域が生んだ文化人、佐藤春夫や西村伊作記念館もあります。魅力ある新宮の地で高校生活を送りませんか。



先輩からの一言

適切なスケジュールで勉強にも部活動にも取り組み、文武両道が実現できる学校です。探究活動では、テーマ決定から発表まで自分で考えてやり抜くので、自身の興味・関心を深めながら探究する力を付けていくことができます。私は、昨年度の「地域の魅力」についての探究活動を発展させ、今年度は「木の有効活用」をテーマにさらに探究を進めています。



学校情報

生徒数 普通科 **585名**

【大 学】国公立**23名**、私立 **105名**

【専門学校等】**42名**

【就 職】公務員**5名**、民間就職 **10名**

和歌山県アクセスMAP



和歌山県へのアクセス

How to Access

新幹線を利用した場合

東京	約2時間30分	→ 新大阪	約1時間	→ 和歌山
名古屋	約1時間	→ 新大阪	約1時間	→ 和歌山
広島	約1時間30分	→ 新大阪	約1時間	→ 和歌山
博多	約2時間30分	→ 新大阪	約1時間	→ 和歌山

航空機を利用した場合

羽田空港	約1時間10分	→ 南紀白浜空港
羽田空港	約1時間15分	→ 関西国際空港
羽田空港	約1時間10分	→ 大阪(伊丹)空港
福岡空港	約1時間5分	→ 関西国際空港
福岡空港	約1時間10分	→ 大阪(伊丹)空港

高速バスを利用した場合

関西国際空港	約40分	→ 和歌山駅
伊丹空港	約2時間	→ 和歌山駅
東京駅	約10時間	→ 和歌山駅

全国募集について
わからないことがあるので教えて!



わかやま留学

Q&A

Q.1

**自分が住む都道府県の高校と
和歌山県の高校を
両方とも出願できますか?**

和歌山県立高校への出願は、専願となります。入試日程等は、都道府県によって異なりますので、在籍している中学校、各都道府県教育委員会に必ずご相談ください。

Q.2

**保護者等が学校に行く
必要があるのはいつですか?**

3月下旬に実施する各高校の合格者説明会には、保護者等の方の同伴をお願いします。その他、懇談会や行事等は各学校によって異なりますので、志願先の高校にお問い合わせください。



Q.3

**寮や下宿先は
紹介してもらえますか?**

生徒・保護者の方など、ご自身で下宿先等を探していただいてもいいですが、学校が窓口となり下宿先等を紹介することが可能な場合もありますので、事前に志願先の高校にお問い合わせください。



Q.4

**保護者の転勤等で家族全員が
和歌山県に移り住む場合は
どうなりますか?**

全国募集ではなく、所要の手続により県内の生徒を対象とする入試に出願することができます。詳しくは、和歌山県教育庁県立学校教育課(073-441-3707)にお問い合わせください。

Q.5

学校の見学はできますか?

例年、8~11月頃に中学生や保護者を対象とした体験学習(学校説明会)を各校で実施しています。開催日程等は、直接学校にお問い合わせください。体験学習(学校説明会)以外の日についても来校可能です。ただし、日程等の調整が必要な場合もありますので、事前に学校にご相談ください。

Q.6

**出願までに
何かしておくことはありますか?**

生徒・保護者の方は、志望先の高校を一度は訪問し、見学しておくことをお勧めします。学習環境とあわせて、学校近隣の生活環境やご自宅からの交通手段・経費等についてもご確認ください。不明なことがあれば、各学校にご相談ください。



わかやま ○○○ 田子



（和歌山県での暮らしに関する情報）

◆移住に関する情報はこちら

和歌山県公式
移住ポータルサイト「わかやまLIFE」
<https://www.wakayamagurashi.jp/>

◆医療に関する情報はこちら

わかやま医療情報ネット
<https://www.wakayama.qq-net.jp/qq30/WP0101/RP010101BL>

◆子育てに関する情報はこちら

わかやま子育て支援
ポータルサイト「わかやま子育ての広場」
<https://wakayama-kosodate.com/hiroba/zyouho>

問い合わせ先

和歌山県教育庁学校教育課

TEL.073-441-3707 / FAX.073-441-3652 E-MAIL: e5002001@pref.wakayama.lg.jp
〒640-8585 和歌山県和歌山市小松原通一丁目1番地



リサイクル適性 (A)

