

令和5年度

和歌山県高等学校入学者選抜学力検査問題

# 社 会

(10時30分～11時20分)

(注 意)

- 1 「始め」の合図があるまで、問題を見てはいけません。
- 2 問題冊子と別に解答用紙が1枚あります。答えは、すべて解答用紙に記入下さい。
- 3 問題冊子と解答用紙の両方の決められた欄に、受検番号を記入下さい。
- 4 印刷が悪くて分からないときや筆記用具を落としたときなどは、黙って手を挙げ下さい。
- 5 時間内に解答が終わっても、その場に着席して下さい。
- 6 「やめ」の合図があったら、すぐに解答するのをやめ、解答用紙を裏向けにして机の上に置きなさい。

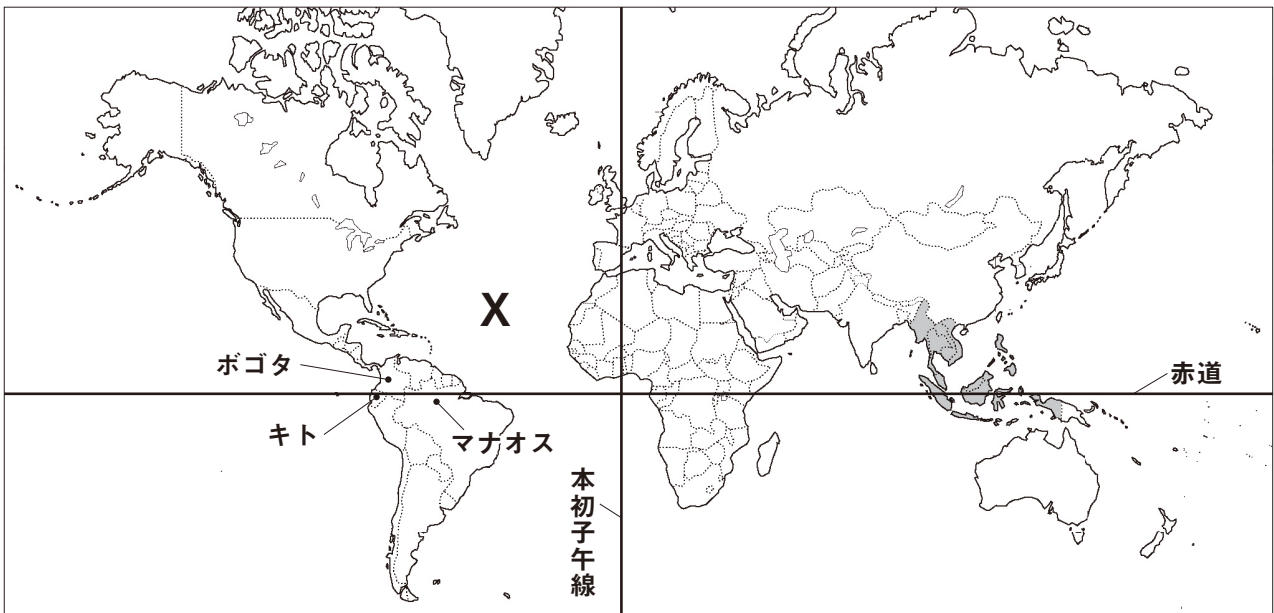
受 検 番 号

**1** 次の文は、みさきさんが自由研究で、「赤道が通る国」について調べ、レポートにまとめたものの一部です。これを読み、下の略地図を見て、〔問1〕～〔問5〕に答えなさい。

赤道を本初子午線から西にたどっていくと、最初に**㉠南アメリカ州北部**を通ります。赤道が通る国は、ブラジル、コロンビア、エクアドルです。ブラジルは、コーヒー豆の生産と輸出が世界1位であり、コロンビアは、南アメリカ州の中でも人種・民族構成において混血の割合が高い国です。エクアドルには、固有の動植物が多く生息しているガラパゴス諸島があります。

次に赤道は、オセアニア州と**㉡アジア州**の島々を通ります。アジア州のインドネシアは、世界4位の**㉢人口**をもつ、約13,500の島々からなる国です。

さらに西に進むと、赤道は**㉣アフリカ州**の中央付近を通り、本初子午線に戻ります。赤道が通る国は、アフリカ大陸で最も長い海岸線をもつソマリア、アフリカ州最大の湖であるビクトリア湖に面するケニアやウガンダなどです。



〔問1〕 略地図中のXで示された大洋を何といますか、書きなさい。

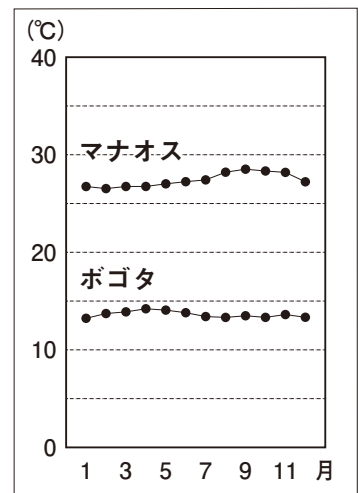
〔問2〕 下線㉠に関し、次の(1)、(2)に答えなさい。

(1) 図1は、略地図中のマナオスとボゴタの月別平均気温を表しています。ボゴタがマナオスに比べ、1年を通して常に気温が低い主な理由を、簡潔に書きなさい。

(2) 略地図中のキトは、日本と14時間の時差があります。キトの時刻の基準となる経線の経度を、次のア～エの中から1つ選び、その記号を書きなさい。ただし、日本の時刻は、東経135度を基準とします。

- ア 西経15度      イ 西経45度  
ウ 西経75度      エ 西経105度

図1

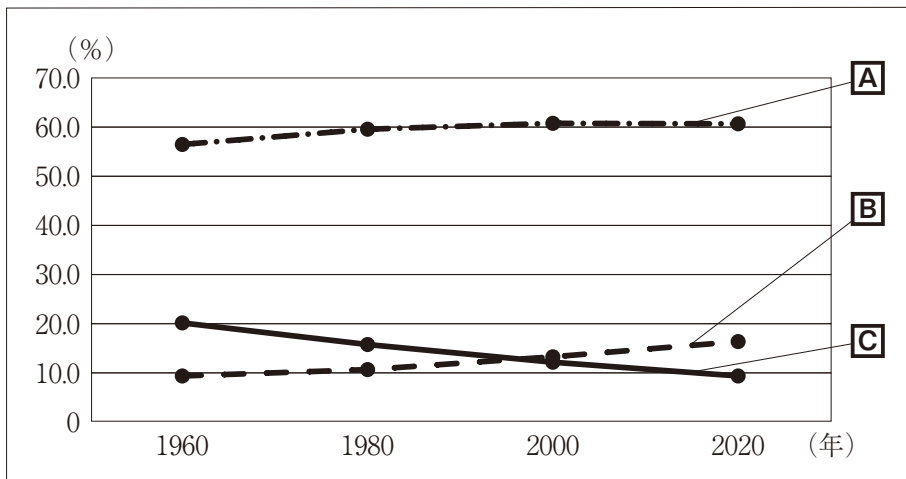


(気象庁ホームページから作成)

〔問3〕 下線㉡に関し、1967年に結成され、2022年において略地図中の○で示された国々が加盟している組織を何といますか、書きなさい。

〔問4〕 下線㉓に関し、図2は、主な地域の世界の人口に対する割合の推移を表したものです。図2中のA～Cにあてはまる地域を、下のア～ウの中からそれぞれ1つ選び、その記号を書きなさい。

図2



(「世界国勢図会2022/23」から作成)

ア アジア      イ ヨーロッパ      ウ アフリカ

〔問5〕 下線㉔の多くの国々で見られる、特定の鉱産資源や商品作物の輸出にたよって成り立つ経済を何といいますか、書きなさい。

- 2** ゆうたさんたちのクラスでは、社会科の課題学習で、日本の諸地域から1つを取り上げ、テーマを設定して調べ、発表することになりました。次の2つの文は、それぞれの発表原稿の一部です。これらを読み、〔問1〕～〔問6〕に答えなさい。

〈ゆうたさん〉

**① 関東地方の自然**

関東地方には、日本で最も広い流域面積をもつ **X** が流れる関東平野があります。関東平野は、日本で最も広い **②** 平野で、関東山地や越後山脈などに囲まれています。冬には、これらをこえてくる、 **Y** 北西からの季節風がふきます。熊谷や館林などの内陸部では、夏に極めて高い気温が観測されることがあります。また近年は、狭い地域に突然短時間の大雨をもたらすゲリラ豪雨とよばれる局地的大雨が関東地方のいたるところで起こっています。

〈あやのさん〉

**九州地方の産業**

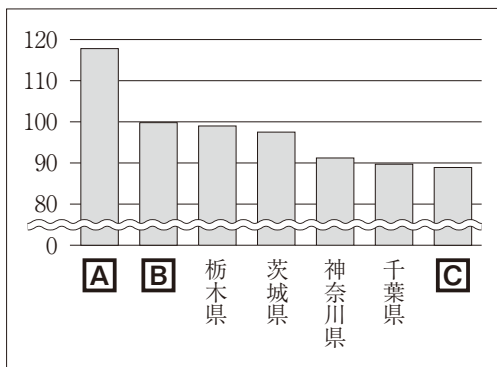
九州地方の **③** 農業は、南北のちがいが目立ちます。平野が広がる九州北部は、稲作が中心で、九州南部は、 **④** 火山の噴出物によってできたシラス台地が広がり、畑作や畜産が盛んです。工業では、明治時代以降、製鉄業や **⑤** 化学工業など様々な工業が発展しました。現在では、交通網の発達により、九州各地に多くのIC（集積回路）工場や自動車関連工場が進出するなど、機械工業が盛んとなっています。

- 〔問1〕 文中の **X** にあてはまる河川と、 **Y** にあてはまる語の組み合わせとして正しいものを、次のア～エの中から1つ選び、その記号を書きなさい。

- |   |                |                 |
|---|----------------|-----------------|
| ア | <b>X</b> - 利根川 | <b>Y</b> - 湿った  |
| イ | <b>X</b> - 利根川 | <b>Y</b> - 乾燥した |
| ウ | <b>X</b> - 信濃川 | <b>Y</b> - 湿った  |
| エ | <b>X</b> - 信濃川 | <b>Y</b> - 乾燥した |

- 〔問2〕 下線①に関し、**図1**は、関東1都6県について、それぞれの昼夜間人口比率<sup>\*</sup>を表したものです。図1中の **A**～**C** にあてはまる都県名を、下のア～ウの中からそれぞれ1つ選び、その記号を書きなさい。

**図1**



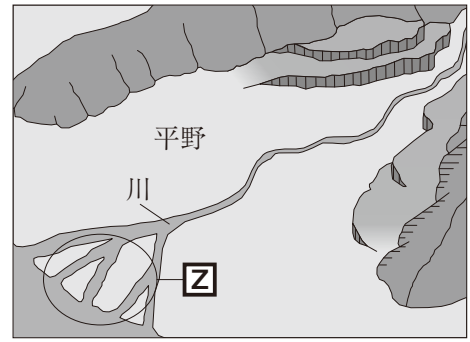
<sup>\*</sup>昼夜間人口比率とは、夜間の人口100人あたりの昼間の人口の割合のことである。  
(昼夜間人口比率 = 昼間の人口 ÷ 夜間の人口 × 100)

(「データでみる県勢2022年版」から作成)

- ア 群馬県      イ 埼玉県      ウ 東京都

〔問3〕 下線⑥に関し、図2は、河口付近の地形を模式的に表したものです。図2中の□Zで示された、川の流れによって運ばれた土砂が、積み重なってできた地形を何とといいますか、書きなさい。

図2



〔問4〕 下線⑦に関し、表1は、九州地方、関東地方、東北地方、北海道地方について、それぞれの地方の米、野菜、果実、畜産の農業産出額を表したものです。九州地方にあたるものを、表1中のア～エの中から1つ選び、その記号を書きなさい。

表1

(単位 億円)

	米	野菜	果実	畜産
ア	1,254	1,951	71	7,350
イ	2,713	5,826	536	5,121
ウ	4,876	2,345	2,147	4,358
エ	1,611	4,358	1,303	8,774

(「データでみる県勢2022年版」から作成)

〔問5〕 下線⑧の爆発や噴火による陥没などによってできた大きなくぼ地を何とといいますか、書きなさい。

〔問6〕 下線⑨に関し、図3は、石油化学コンビナートの分布を、表2は、日本の原油の生産量と輸入量を表したものです。石油化学コンビナートが立地している場所の特徴を、図3から読み取り、書きなさい。また、その特徴がみられる理由として考えられることを、表2に着目して、簡潔に書きなさい。

図3



(「日本国勢図会2022/23」から作成)

表2

(単位 千kL)

原油の生産量	490
原油の輸入量	144,663

(「日本国勢図会2022/23」から作成)

3 次のA～Eのカードは、令子さんの班が社会科の調べ学習で、それぞれの時代の特徴あるできごとについてまとめ、年代の古い順に並べたものです。これを読み、〔問1〕～〔問8〕に答えなさい。

A ① 聖武天皇の政治

聖武天皇は、仏教の力によって国を守ろうと考え、都に東大寺を建てるとともに、大仏をつくらせ、国ごとに国分寺・国分尼寺を建てました。さらに、農地を増やすため、墾田永年私財法を出して開墾を奨励しました。この法では、新しく開墾した土地の私有が認められ、子孫に私有地として引き継ぐことができることとされました。

B 院政の始まり

後三条天皇のあとをついだ□□は、幼少の皇子に位をゆずり、上皇となったのちも、政治の実権を握り続けました。上皇は、天皇と異なり、摂政や関白をおさえて自由な立場で政治を行うことができました。上皇が力をもつと、多くの荘園が上皇に寄進されました。上皇やその住まいである御所のことを「院」とよんだので、この政治を院政といいます。

C 元寇後の御家人の不満と生活苦

幕府は、② フビライ＝ハンによる2度の襲来（元寇）の危機を乗り切りました。元寇により御家人は、多くの費用を使ったにも関わらず、恩賞を十分与えられませんでした。さらに、領地の分割相続などがあり、御家人の生活が苦しくなりました。幕府は、③ 御家人を救うため、対策を行いました。効果は一時的でした。

D 検地と刀狩

豊臣秀吉は、年貢を確実に集めるために、役人を全国に派遣して、検地を行い、村ごとに検地帳を作成しました。これを④ 太閤検地といいます。また、武力による一揆を防ぐため、刀狩を行って、百姓から刀・弓・やり・鉄砲などの武器を取り上げました。これらの政策によって、兵農分離を進めました。

E 田沼意次の政治

老中田沼意次は、商工業者が株仲間をつくることを奨励し、これに特権を与える代わりに一定の税を取りました。しかし、役人へのわいろなどが横行するようになると、政治への批判が高まり、さらに全国的にききんや打ちこわしなどが続くと、意次は老中を辞めさせられました。その後、⑤ 松平定信や⑥ 水野忠邦は、意次とは異なる方法で改革を進めましたが、うまくいきませんでした。

〔問1〕 文中の□□にあてはまる天皇はだれですか、書きなさい。

〔問2〕 下線①に関し、次の(1)、(2)に答えなさい。

資料1

(1) 資料1は、聖武天皇が使用していた品などが納められた歴史的建造物です。この建造物を何といいますか、書きなさい。

(2) 奈良時代の仏教に関するできごととして適切なものを、次のア～エの中から1つ選び、その記号を書きなさい。

ア 鑑真は、何度も遭難し、失明しながらも来日して、仏教の発展に貢献した。

イ 法隆寺の金堂や釈迦三尊像などが、主に渡来人の子孫によってつくられた。

ウ 浄土真宗（一向宗）の信仰で結びついた武士と農民が、各地で一向一揆を起こした。

エ 法然は、「南無阿彌陀仏と念仏を唱えよ」と説いて、浄土宗を開いた。

〔問3〕 下線㉑が行ったこととして適切なものを、次のア～エの中から1つ選び、その記号を書きなさい。

- ア 勘合かんごうという証明書を日本の船に与えて貿易を行った。
- イ 都を大都だいとに移し、国号を定めて、中国を支配した。
- ウ イギリスが持ち込んだインド産アヘンの輸入を禁止した。
- エ 新羅しらぎと結んで、百済ペクチェと高句麗コグリョを滅ぼした。

〔問4〕 下線㉒に関し、資料2は、幕府が出した法令の一部です。この法令を何といいますか、書きなさい。

資料2

自分の所領（領地）を質に入れたり売買してしまったりしたために、御家人が困窮することになっている。それゆえ、御家人の土地売買や質入れは、以後、これを禁止する。以前に売却した土地については、本来の持ち主に返却せよ。（部分要約）

〔問5〕 下線㉓には、どのような特徴がありますか、次の2つの語を用いて、簡潔に書きなさい。

ものさし      ます

〔問6〕 下線㉔が行った政策として適切なものを、次のア～エの中から1つ選び、その記号を書きなさい。

- ア 朝廷の許可を得ないまま日米修好通商条約にちべいしやうこうつうしやうじやうやくを結び、5港を開港した。
- イ 異国船打払令いこくせんうちばらいれいをやめ、来航した外国船に必要な燃料や水などを与えた。
- ウ これまでの法を整理し、裁判の基準となる公事方御定書くしかたおさだめがきを定めた。
- エ 出版物を厳しく統制するとともに、武士に朱子学しゆしがくを学ばせた。

〔問7〕 下線㉕は、株仲間についてどのような政策を行いましたか、ねらいも含めて簡潔に書きなさい。

〔問8〕 資料3のカードを、A～Eのカードに追加することにしました。年代の古い順に並ぶようにするには、資料3のカードをどの位置におくことが適切ですか、下のア～エの中から1つ選び、その記号を書きなさい。

資料3

琉球王国の成立

琉球では、北山ほくざん、中山ちやうざん、南山なんざんの三つの勢力が並び立っていましたが、中山の王となった尚氏しやう（尚巴志はし）が、北山、南山の勢力を滅ぼし、沖縄島を統一して琉球王国を築き、首里しゆりを都としました。琉球は、明・日本・朝鮮ちやうせん、さらには東南アジア各地に進出し、産物をやりとりする中継貿易なかつぎで栄えました。

- ア AとBの間      イ BとCの間      ウ CとDの間      エ DとEの間

4 次のA～Dのカードは、純子さんが社会科の授業で、日本の歴史に大きな影響を与えたできごとについてまとめたものの一部です。これらを読み、〔問1〕～〔問5〕に答えなさい。

**A 大日本帝国憲法の発布**

①国会開設を約束した政府は、伊藤博文を中心として憲法の草案づくりを進め、1889年2月11日、大日本帝国憲法を発布しました。このことにより、日本はアジアで最初の近代的立憲制国家となりました。

**B 日英同盟の締結**

日本とイギリスは、義和団事件の後も満州に大軍をとどめるロシアに脅威を感じ、日英同盟を結びました。日本政府はロシアとの戦争を回避するため、交渉を続けましたが、両者の対立は大きく、②日露戦争が始まりました。

**C 第一次世界大戦の長期化**

第一次世界大戦は人々の予想をこえて長引き、国家の総力をあげた総力戦となりました。戦場となったヨーロッパ諸国に代わり、③アメリカが④世界経済の中心となり、日本もかつてない好景気をむかえました。

**D 連合国軍による占領**

第二次世界大戦が終結すると、日本はアメリカを中心とする連合国軍によって占領されました。連合国軍総司令部（GHQ）は日本軍を解散させ、日本政府に対して教育の自由化や⑤経済の民主化を求めました。

〔問1〕 下線①に関し、次のア～ウは、国会の開設を求める自由民権運動の中で起こったできごとについて述べたものです。これらのできごとを年代の古い順に並べ、その記号を書きなさい。

- ア 各地の自由民権運動の代表が大阪に集まり、国会期成同盟を結成した。
- イ 国会を早期に開設することを主張していた大隈重信が政府から追い出された。
- ウ 板垣退助らが民撰議院設立（の）建白書を政府に提出した。

〔問2〕 下線②に関し、資料は、戦時下においてよまれた詩の一部です。この詩をよんだ人物はだれですか、書きなさい。

**資料**

ああ 弟よ 君を泣く 君死にたまふことなかれ  
末に生まれし君なれば 親のなさはまさりしも  
親は刃をにぎらせて 人を殺せと教へしや  
人を殺して死ねよとて 二十四までを育てしや

〔問3〕 下線③のよびかけで開催されたワシントン会議について述べているものを、次のア～エの中から1つ選び、その記号を書きなさい。

- ア この会議において四か国条約が結ばれ、日英同盟は廃止された。
- イ この会議において清は日本に2億両の賠償金を支払うことが決められた。
- ウ この会議において要求が拒絶された中国では五・四運動とよばれる運動が起こった。
- エ この会議において結ばれた軍縮条約への批判から、浜口雄幸首相がおそわれた。



〔問4〕 下線①に関し、次の説明文は、アメリカから始まった世界恐慌<sup>せいかいきょうこう</sup>について述べたものです。説明文中の  X  にあてはまる国名を書きなさい。また、 X  が、このころ行っていた政策を、下のア～エの中から1つ選び、その記号を書きなさい。

**説明文**

ニューヨークで株価が大暴落したことにより、アメリカで恐慌が起きました。アメリカは資金を多くの国に貸していたため、その影響は世界中に広まり、世界恐慌となりました。しかし、独自の政策をとっていた  X  は恐慌の影響を受けませんでした。

- ア ニューディール政策により大規模な公共投資などが行われた。
- イ 植民地との貿易を拡大する一方、他国の商品に対する関税を高くした。
- ウ 重工業の増強と農業の集団化を強行し、計画経済を進めた。
- エ 新たに建国された満州国へ農民などを集団移住させた。

〔問5〕 下線②に関し、日本政府が行った農地改革の内容を、次の2つの語を用いて、簡潔に書きなさい。

**地主 小作人**

**5** 次の文は、ひろしさんが自由研究で、「成年年齢の引き下げと私たちの生活」について調べ、レポートにまとめたものの一部です。これを読み、〔問1〕～〔問6〕に答えなさい。

**〈テーマ〉**

「成年年齢の引き下げと私たちの生活」

**〈テーマ設定の理由〉**

2022年4月1日から①成年年齢が18歳になったことを知り、どのような経緯で引き下げられたのか、また、私たちの生活に、どのような影響を与えるのかについて、興味をもちました。

**〈調べてわかったこと〉**

○引き下げられた経緯

日本では1876年以来、成年年齢を20歳と定めていました。しかし、近年、18、19歳の人たちに、私たちの生活に関わる重要な事項の判断に参加してもらうための政策が進められました。また、世界的にも成年年齢を18歳とすることが主流となっています。このような状況の中で、民法でも18歳以上を大人として扱うことが適当ではないかという意見が強くなり、成年年齢が18歳に引き下げられました。

これまでの主な政策		成年年齢を18歳とする主な国
2014年	② <u>憲法</u> を改正する際に行われる国民投票の投票権を得る年齢が18歳に引き下げられる。	アメリカ、イギリス、イタリア、オーストラリア、スペイン、ドイツ、フランスなど
2015年	③ <u>国会議員</u> などを選ぶための④ <u>選挙権</u> を得る年齢が18歳に引き下げられる。	

○私たちの生活への影響

18、19歳の人たちの自己決定権が尊重され、社会参加がうながされます。また、親の同意がなくても、自分の意思で⑤契約を結べるようになります。しかし、18、19歳の人たちにとって、親の同意を得ずに契約した場合に取り消すことのできる未成年者取消権がなくなるため、⑥消費者被害にあわないう、これまで以上に注意が必要になります。

〔問1〕 下線㉑に関し、2022年4月1日から対象となる年齢が20歳以上から18歳以上に引き下げられた制度の1つで、18歳以上の選ばれた国民が裁判官とともに刑事裁判を行う制度を何といいますか、書きなさい。

〔問2〕 下線㉒に関し、次の説明文は、憲法改正の手続きについて述べたものです。説明文中の **X**、**Y** にあてはまる語の組み合わせとして正しいものを、下のア～エの中から1つ選び、その記号を書きなさい。

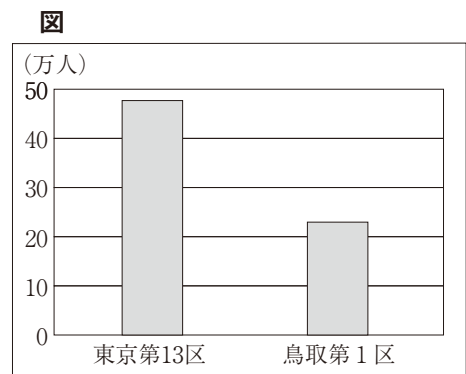
**説明文**

日本国憲法の改正には、まず衆議院と参議院それぞれの総議員の **X** の賛成で国会が憲法改正案を国民に発議します。次に、国民投票が行われ、有効投票の **Y** の賛成で、憲法は改正されることになります。

- ア **X** - 過半数                      **Y** - 3分の2以上
- イ **X** - 過半数                      **Y** - 過半数
- ウ **X** - 3分の2以上                **Y** - 3分の2以上
- エ **X** - 3分の2以上                **Y** - 過半数

〔問3〕 下線㉓に関し、図は、2021年に実施された衆議院議員総選挙における2つの小選挙区の有権者数を表したものです。この図から読み取れる、小選挙区制の課題の1つを、次の2つの語を用いて、簡潔に書きなさい。

**有権者**            **一票**



(総務省ホームページより作成)

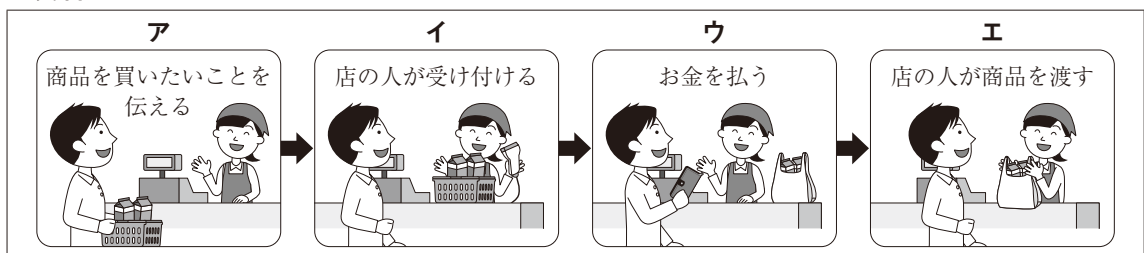
〔問4〕 下線㉔に関し、表は、地方公共団体の選挙権と被選挙権について表したものです。表中の **A**、**B** にあてはまる数値を書きなさい。

**表**

	選挙権	被選挙権
都道府県知事	18歳以上	<b>A</b> 歳以上
市(区)町村長		<b>B</b> 歳以上
都道府県・市(区)町村議会の議員		

〔問5〕 下線㉕に関し、資料は、商品購入の流れを表したものです。契約が成立する時点を、資料中のア～エの中から1つ選び、その記号を書きなさい。

**資料**



〔問6〕 下線㉖に関し、欠陥品で消費者が被害を受けたとき、損害賠償の責任を企業や生産者に負わせることを定めた法律を何といいますか、書きなさい。

6 次の文は、けいこさんが社会科の授業で、「人口減少・少子高齢化によって生じる課題」をテーマにして、レポートにまとめたものの一部です。これらを読み、〔問1〕～〔問5〕に答えなさい。

**労働力の不足**

少子化によって、働く世代の人口が徐々に減少しています。働く機会は、性別・年齢・障がいの有無などを問わず、広く提供されることが重要です。国や企業は、様々な人々が働きやすい **㉑**労働環境を整備する必要があります。

**地方の過疎化**

大都市への人口流出が多い地方では、人口減少によって、より一層活力が失われつつあります。人口減少が著しい **㉒**地方公共団体は、地域での **㉓**経済活動を支援したり、都市の人々に地方への移住をすすめたりといった、地域が活性化する取り組みを考えていく必要があります。

**財政の悪化**

高齢化による **㉔**社会保障の費用の増加が主な原因で、国の財政が圧迫され、国の借金である  の発行の増加にもつながっています。社会保障制度を将来にわたって持続可能なものとするため、社会保障の充実と国民の負担とのバランスを考えていく必要があります。

〔問1〕 文中の  にあてはまる語を書きなさい。

〔問2〕 下線㉑に関し、使用者（経営者）に対して労働条件の改善などを交渉するために、労働者が結成する組織を何といいますか、書きなさい。

〔問3〕 下線㉒に関し、次の説明文は、地方自治の特徴について述べたものです。説明文中の  にあてはまる語句を書きなさい。

**説明文**

地方自治は、よりよい社会を形成するために、住民自身が地域の運営に直接参加する場面が多く、また、地域のことを合意で決めていく経験が積めるので、「  」とよばれている。

〔問4〕 下線㉓に関し、一般に銀行は家計などからお金を預かり、企業などに貸し出しています。その際、銀行はどのように利益をあげていますか、簡潔に書きなさい。

〔問5〕 下線㉔に関し、次の(1)、(2)に答えなさい。

(1) 日本の社会保障制度の基本的な柱の1つで、高齢者や障がいのある人、子どもなど社会的に弱い立場になりやすい人々に対して、生活の保障や支援のサービスを行う制度を何といいますか、次のア～エの中から1つ選び、その記号を書きなさい。

- ア 社会福祉      イ 公衆衛生      ウ 社会保険      エ 公的扶助

(2) 次の文は、これからの社会保障に対する考え方の1つを述べたものです。図は、政府のあり方と課税方法について表したものです。この文で示された考え方が含まれる部分を、図中のア～エの中から1つ選び、その記号を書きなさい。

**文**

政府が、社会保障を充実させるために、消費税の税率を上げることで税収を増やし、財源を確保すべきだ、という考え方。

図

