

太田川流域治水プロジェクト 取組事例

○太田川流域である清の川において砂防堰堤工を実施し、下流にある人家等を土石流から保全する。

砂防堰堤の新設



保全対象



- 那智勝浦町では、地域資源（農地、水路など）の質的向上を図る活動に多面的機能支払交付金で補助を実施。
- 既存の農地農業水利施設の質的向上により、町内の維持・管理を行っている資源保全会と協力し、流域治水の効果을期待。



多面的機能支払交付金

①農地維持支払

地域資源の基礎的保全活動等の多面的機能を支える共同活動に補助

②資源向上支払

地域資源の質的向上を図る共同活動、支援の長寿命化の為の活動に補助



④ 森林整備・治山事業(雨水貯留機能の向上)

- 林野庁所管の国有林（太田川流域及び那智川地域に約250ヘクタール）を多様で健全な森林として未来に引き継いでいくこと等を目指し、植栽、下刈、間伐といった森林の整備を推進します。
- 水源の涵養（かんよう）、山地災害の防止等のために指定された保安林の機能向上に向けた森林整備や、荒廃地復旧のための治山施設の設置を推進します。

〔森林整備事業〕

間伐とは、森林の混み具合に応じて、樹木の一部を伐採し、残った木の成長を促す作業です。間伐を行うと、光が地表に届くようになり、下層植生の発達が促進され、森林の持つ水源涵養機能、土砂災害防止機能、生物多様性保全機能が増進します。



保育間伐を実施した後の森林

〔治山事業〕

大雨等による山崩れ（崩壊地）は、下流で起きる洪水の原因ともなります。

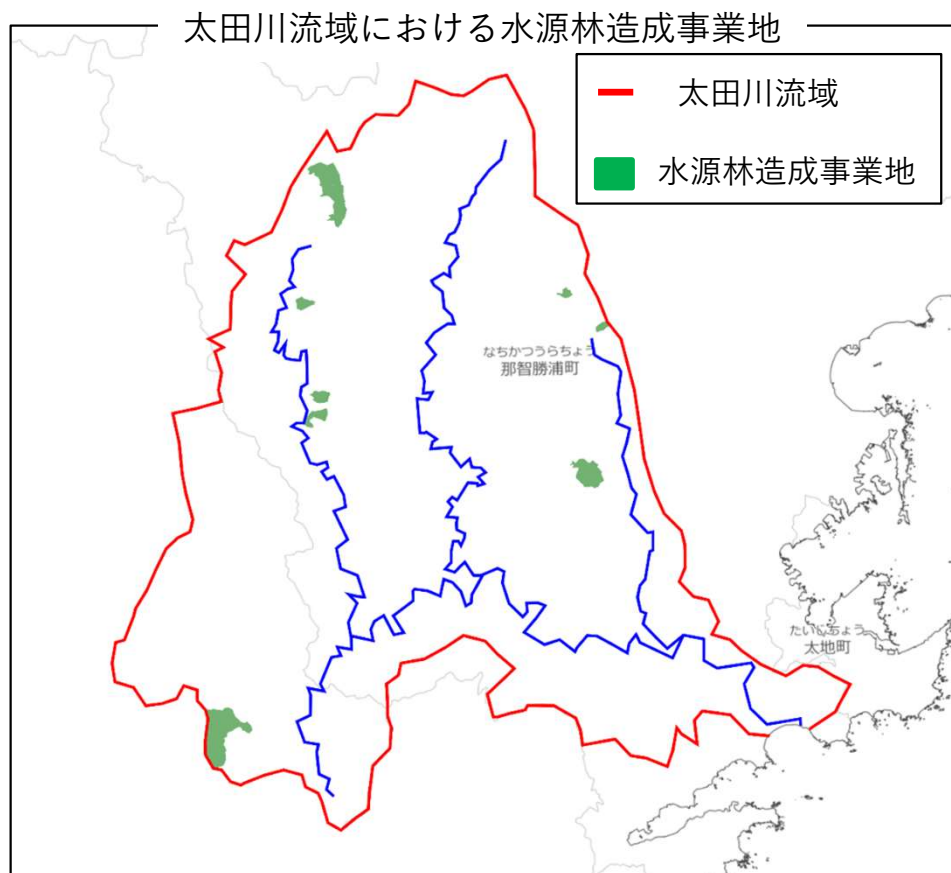
崩壊地では、斜面には山腹工事、溪流（谷川等）には溪間工事という土木的な工事を行い、安定した場所には木を植え、山を守る森林に戻していきます。



溪間工事の例



- 水源林造成事業は、奥地水源地域の民有保安林のうち、所有者の自助努力等によっては適正な整備が見込めない箇所において、針広混交林等の森林を整備することにより、森林の有する公益的機能の高度発揮を図る事業
- 水源林造成事業地において除間伐等の森林整備を計画的に実施することで、樹木の成長や下層植生の繁茂を促し、森林土壌等の保水力の強化や土砂流出量の抑制を図り、流域治水を強化促進
- 太田川流域における水源林造成事業地は、9箇所（森林面積 約1百ha）であり、流域治水に資する除間伐等の森林整備を計画的に実施（令和7年度に約2ha（見込み）の森林整備を実施）



水源林の整備



針広混交林



育成複層林

森林整備実施イメージ



間伐実施前

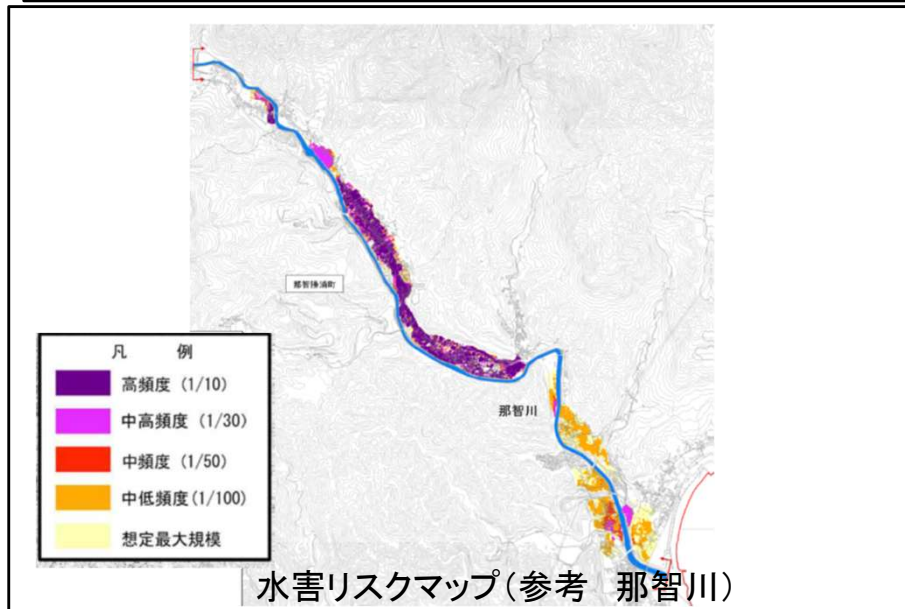
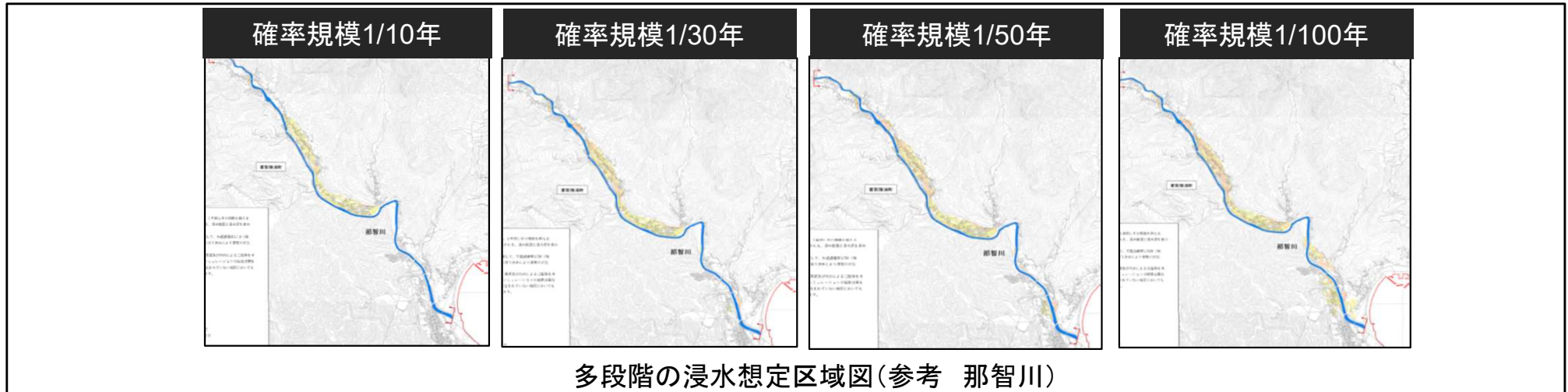


間伐実施後

⑦ まちづくり活用のための多段階の浸水想定区域図の作成

R7新規追加

- 従来、想定最大規模降雨の洪水で想定される浸水区域や浸水深等を表示した洪水浸水想定区域図を公表し、洪水時の円滑かつ迅速な避難確保等を促進。
- 今後は、これに加えて、多段階の浸水想定区域図を作成の上、浸水範囲と浸水頻度の関係をわかりやすく図示した「水害リスクマップ(浸水想定図)」を新たに整備し、水害リスク情報の充実を図り、水害リスクを踏まえたまちづくりの検討に活用。



多段階の浸水想定区域図と想定最大規模の浸水想定区域図を重ね合わせ、水害リスクマップを作成

- 国土交通省が令和5年1月に「多段階の浸水想定図及び水害リスクマップの検討・作成に関するガイドライン」を公表。
- 和歌山県では、このガイドラインを参考に、太田川の多段階浸水想定区域図の作成を進めています。

- 和歌山県では、増設した河川監視カメラ、水位計をホームページで公表。
- ホームページの改修を実施。 URL : <http://kasensabo02.pref.wakayama.lg.jp>

ホームページの改修

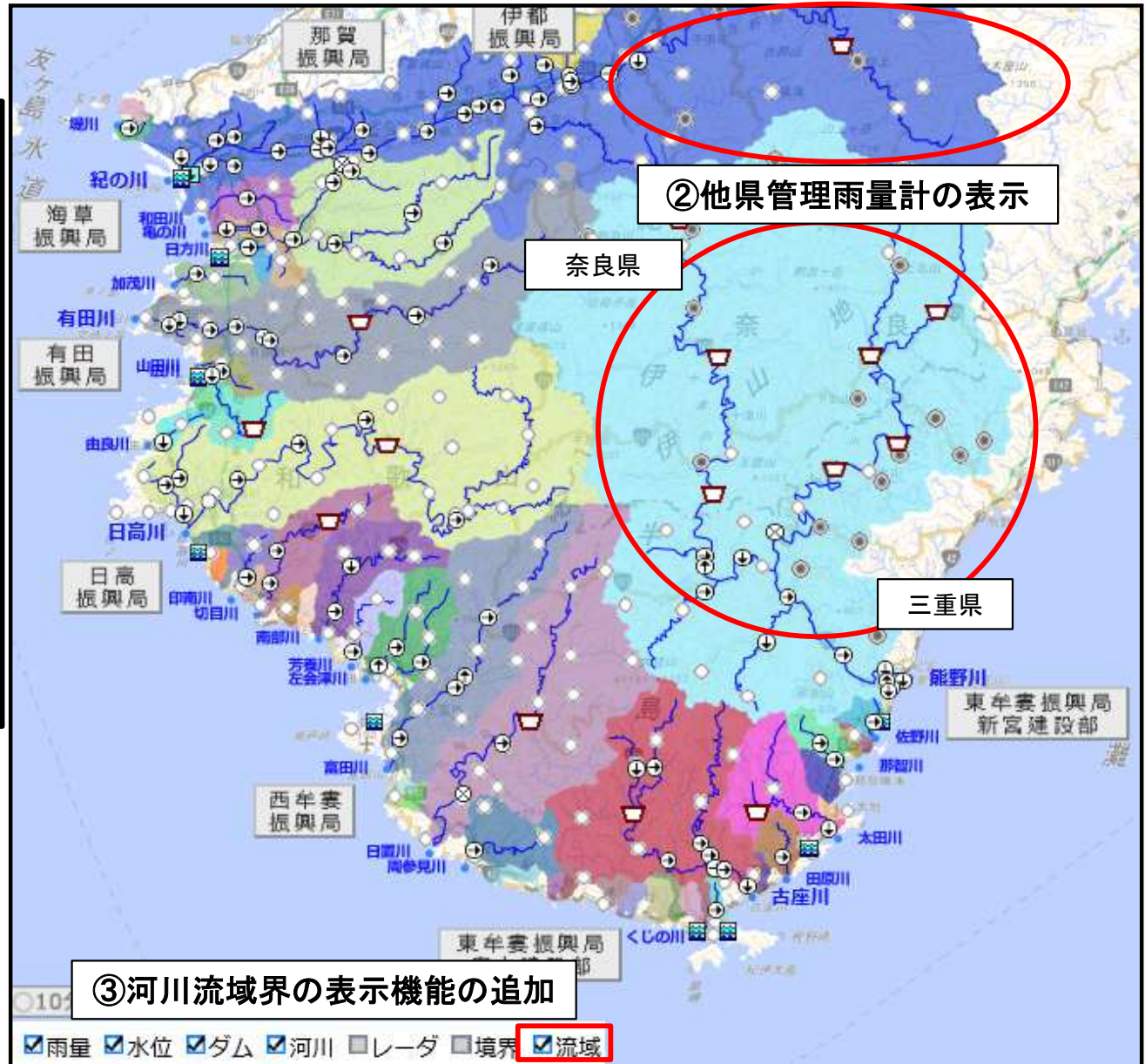
【改修内容】

- ①河川監視カメラ及び水位計の増設
河川監視カメラ 160箇所 (R7:1箇所増設予定)
水位計 106箇所 (R7:1箇所増設予定)
- ②他県管理雨量計の表示
紀の川の上流域 (奈良県:20箇所)
熊野川及び北山川の上流域 (奈良県:12箇所、三重県:9箇所)
- ③河川流域図の表示機能の追加
- ④国土交通省 河川監視カメラ映像の表示 (R3年4月～)
- ⑤和歌山県 河川監視カメラ映像の表示 (YouTube配信) (R4年10月～)

⑤和歌山県 河川監視カメラ映像の表示 (YouTube配信)



南大居水位観測所 (太田川)
和歌山県 東牟婁振興局新宮建設部管内 河川



②他県管理雨量計の表示

奈良県

三重県

③河川流域界の表示機能の追加

- 各学校の防災教育については、児童生徒等に自らの命を守り抜くための「主体的に行動する態度」等を身に付けさせるため、学習指導要領等に基づき関連教科や特別活動など学校の教育活動全体を通じて行われている。
- 和歌山県土砂災害啓発センターでは、子ども達が「自分ごととして考え・行動できる」ことを目標に、家庭へ、更に地域へ防災意識が広がることを期待し、積極的な防災学習に取り組んでいる。また、和歌山工業高等専門学校との共同研究を含め、学習教材の開発も行っている。

防災学習の例



土石流模型装置による実験



ハザードマップ作成アプリの開発



防災RPGの開発



語り部による紀伊半島大水害体験紙芝居



プログラミングと防災学習の組合せ



AR技術を用いた防災学習砂場の開発



フィールドワーク



砂防えん堤の現場見学
(協力:国土交通省近畿地方整備局
紀伊山系砂防事務所)

和歌山県土砂災害啓発センターによる防災学習実施状況

(校)

	令和元年度	令和2年度	令和3年度	令和4年度	令和5年度	令和6年度
小学校	5	17	30	26	15	16
中学校	3	11	11	12	5	9

(和歌山県内外の学校を含む)

● 梅雨期及び台風期における防災態勢を強化

○ 状況に応じた対応の徹底について

- ・ 「和歌山地方気象台からの気象の見通し」や「JR等の計画運休」などの情報の収集を徹底
- ・ 気象警報発表の有無に関わらず、登校が困難な状況が予測される場合、校長が臨時休業や自宅待機等の判断を柔軟に行う

○ 下校判断の例



この下校判断の例は児童・生徒が登校後の午前11時過ぎに大雨警報や暴風警報が発表された場合のひとつの考え方として示しています。

由良町の警報・注意報 (今後の推移)

		3日				4日				備考・関連する現象	
由良町		09-12	12-15	15-18	18-21	21-24	00-03	03-06	06-09	09-12	
大雨 (土砂災害)	陸上	20 ▲	20 ▲	18 ▲	18 ▶	17 ▶	15 ▲	12 ▶	12 ▶		大雨警報(土砂災害)は18時までを対象としている
	海上	25 ▲	25 ▲	23 ▲	23 ▶	20 ▶	18 ▲				
波浪		5	5	4	4	4	3	3	3	3	以降も注意報級うねり

この例では暴風警報は15時までに、土砂災害を対象とした大雨警報は18時までに解除見込みであることが分かります。➡ 学校待機とし、警報が解除されてから下校させる対応が考えられます。

● 和歌山県防災リーダー研修会の実施

○ 趣旨

災害時に児童生徒等を守るための知識・技能、判断力及び行動力を身につけるとともに、各学校の実態や地域の災害リスクを踏まえた実践的な防災教育に取り組むことができる能力を養う。

○ 今年度の研修内容等

日時：令和7年5月28日（水）

研修内容：「土砂災害ってどう教えていますか？」

講師：（県）土砂災害啓発センター 岐山 雄亮 氏



⑪「和歌山県防災ナビ」アプリを配信

R7更新あり

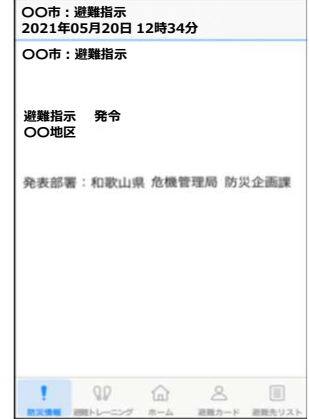
和歌山県

1 避難先検索

- ・災害時や、災害のおそれがあるときに安全に避難するための避難先を簡単に検索できる。
- ・避難場所の安全レベルも確認でき、最短ルートを地図上に表示。
- ・避難途中にルートを変更した場合も現在地を常に表示して、正しいルートに誘導
- ・土地勘のない場所でも的確に避難できるよう、避難場所等の方向を地図情報とカメラで確認できる。(AR(拡張現実)を活用)



【安全レベル確認】



【プッシュ通知】

2 防災情報のプッシュ通知

- ・事前の登録なしで、気象警報・注意報や避難情報等の防災情報がプッシュ型で届く。
- ・さらに、一時避難場所から別の市町村に移動しても、その市町村に発令されている避難情報等がプッシュ型で届く。

3 家族等の避難した場所の確認

- ・家族等でグループ登録すれば、**散り散りに**避難した登録者の居場所を地図上で確認できる。
- ・また、避難カードの作成・共有ができる。



【家族の居場所確認】



【トレーニング結果表示】

4 避難トレーニング

- ・自宅等から避難場所まで実際に避難のトレーニングをすることで、その避難経路や要した時間が記録できる。
- ・さらに、トレーニング記録に南海トラフ巨大地震の津波の到達時間等の想定を重ねることで避難行動の安全性を確認できる。

5 河川水位や土砂災害危険度情報の表示

- ・河川水位情報や土砂災害危険度情報などをリアルタイムで表示



【河川水位、河川カメラ】



【土砂災害危険度情報】

6 防災備蓄計算

- ・人数構成と備蓄日数を入力することで、災害時に必要な備蓄品目、数量を計算できる。

*アプリは、無料でご利用いただけます。

(アプリのダウンロード・ご利用にかかる通信料は、利用者のご負担となります。)

右記の二次元コードからスマートフォンにダウンロードできます

◆お問い合わせ先 和歌山県危機管理部防災企画課 電話073-441-2264



ダウンロード数

92,467件

(R7.8末時点)