



## 小・中規模の木造公共建築物等事例集



平成 30 年 12 月

公共建築課 企画保全班



## 目次

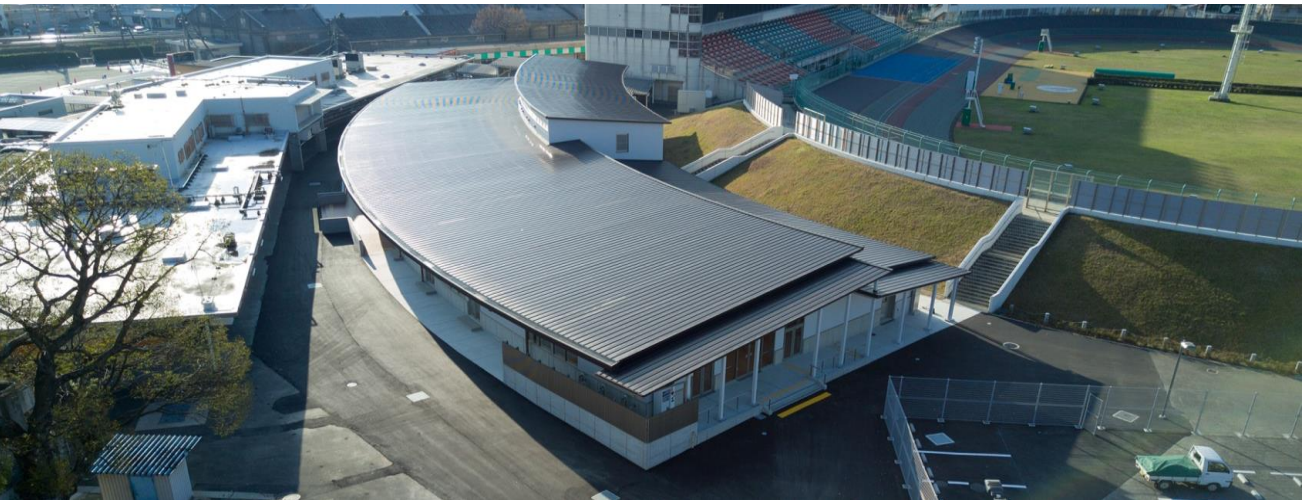
1	中規模建築物（床面積 1,000 m <sup>2</sup> 以上）の木造化事例	・・・・・・・・・・・・・・・・	p1		
・	事務所	和歌山競輪場投票所	和歌山県和歌山市	・・・	p2
・	研究施設	フードバレーアグリビジネスセンター	熊本県	・・・	p6
・	小学校	新庄小学校	和歌山県田辺市	・・・	p10
・	保育施設	きび森の保育所	和歌山県有田川町	・・・	p14
・	事務所、診療所	古座川町保健福祉センター	和歌山県古座川町	・・・	p18
・	収集事例一覧表			・・・	p22
2	小規模建築物（床面積 1,000 m <sup>2</sup> 未満）の木造化事例	・・・・・・・・・・・・・・・・	p29		
・	共同住宅	県営住宅飯塚団地建替工事	山形県	・・・	p30
・	集合所（県営住宅）	県営牛川住宅集会所	愛知県	・・・	p32
・	事務所	土砂災害啓発センター	和歌山県那智勝浦町	・・・	p34
・	幼稚園	諫早幼稚園なごみ棟	長崎県	・・・	p36
・	公衆便所	不明門トイレ	和歌山県和歌山市	・・・	p38
・	学童保育所	中芳養学童保育所	和歌山県田辺市	・・・	p40
・	展示場	ねごろ歴史資料館（展示館棟・便益施設棟）	和歌山県岩出市	・・・	p42
・	道の駅	くしがきの里	和歌山県かつらぎ町	・・・	p44
・	町営住宅	古座川町営川口団地 A 棟・B 棟・C 棟	和歌山県古座川町	・・・	p46
・	寮	農業大学校竜神寮	長野県	・・・	p48
・	事務所	ふくい動物管理指導センター	福井県	・・・	p50
・	収集事例一覧表			・・・	p52
3	内外装の木造化事例	・・・・・・・・・・・・・・・・	p63		
4	木造建築物に関するアンケートの集計・分析	・・・・・・・・・・・・・・・・	p74		

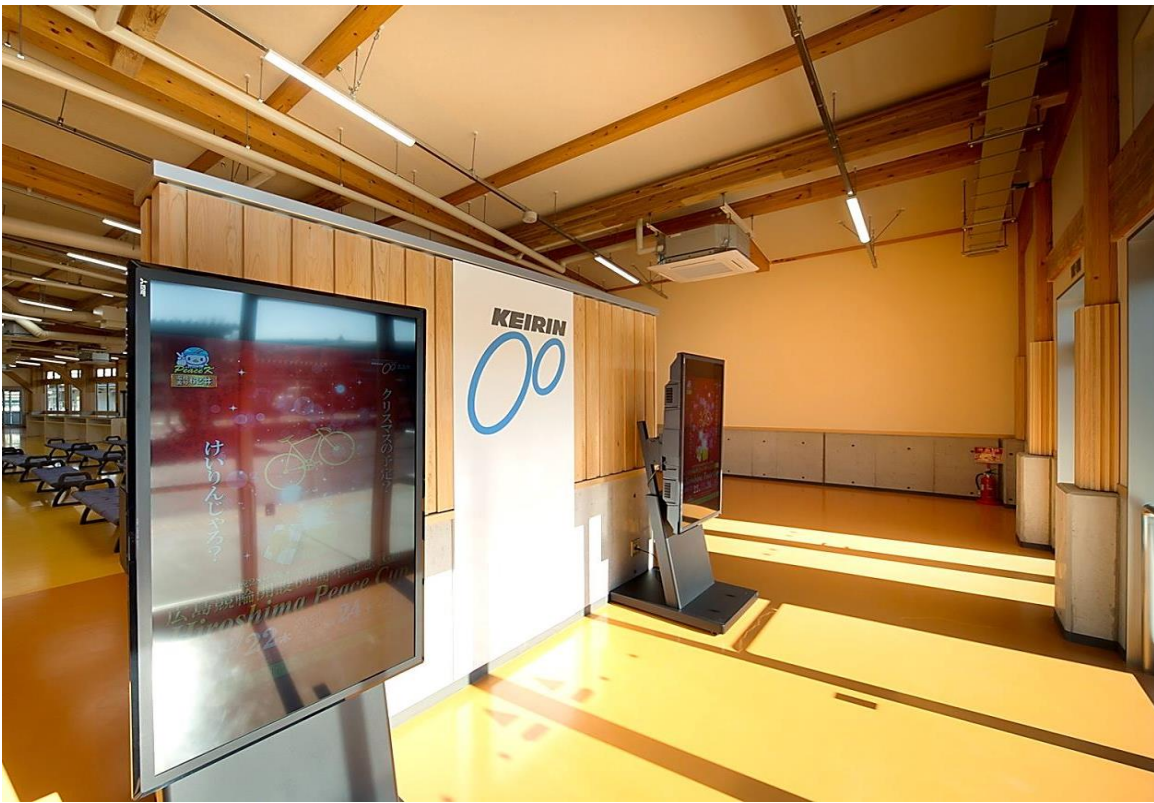
## 1 中規模建築物（床面積 1,000 m<sup>2</sup>以上）の木造化事例

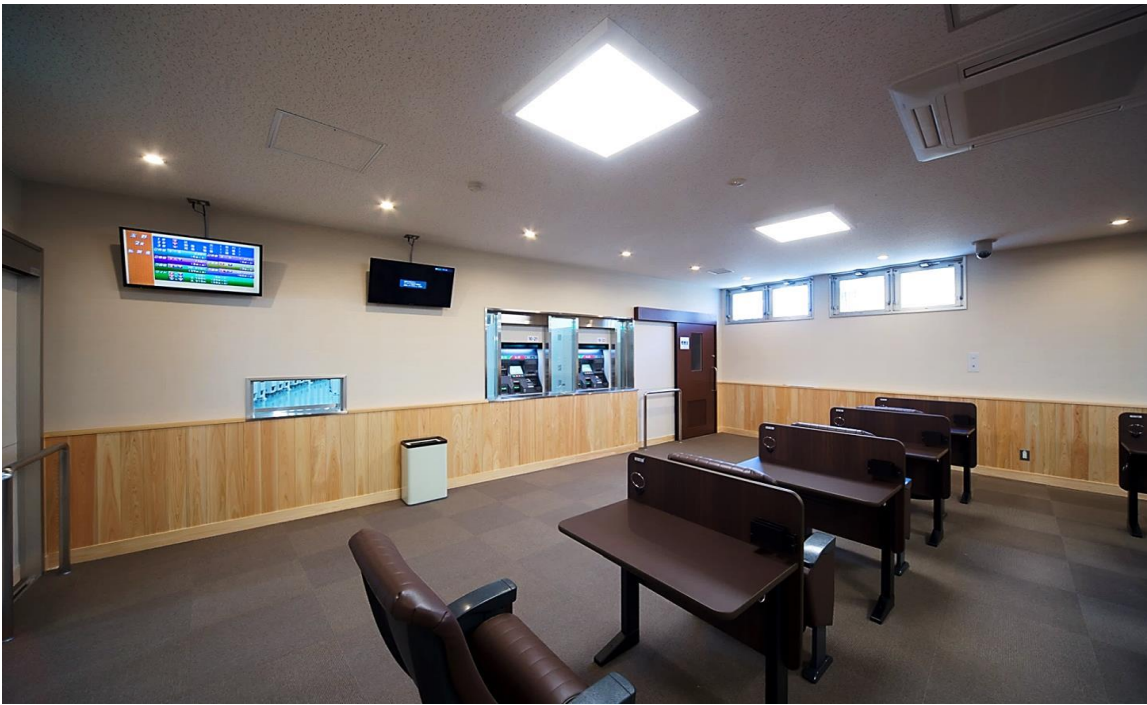
## 事務所

施設名	和歌山競輪場投票所		
用途	事務所（競輪投票券発売所）		
事業主体	和歌山県		
設計	株式会社金嶋一級建築設計事務所		
所在地	和歌山県和歌山市五筋目地内		
防火上の地域区分	22条区域		
構造種別	木造		
木造部分の構法	筋交+ラーメン工法		
構造材（樹種）	集成材（杉、檜）		
面積、階数、高さ	延床面積 1660 m <sup>2</sup> 、地上 2 階、最高高 8.39 m、軒高 8.02 m		
耐火性能上の構造区分	準耐火建築物		
設計期間、工事期間	【設計】 H26.8.6 ~ H27.3.27	【工事】	H27.7.30 ~ H28.11.30
設計委託費	設計ベース 40 百万円	契約ベース	34 百万円
工事請負費	設計ベース 612 百万円	契約ベース	601 百万円
木質化した主な内装材	壁、腰壁、巾木		
木質化した主な外装材	—		
木材使用量	320 m <sup>3</sup>		
m <sup>2</sup> 単価(工事費、設計ベース)	517千円		
設計上の工夫	<ul style="list-style-type: none"> <li>・ 1階一般席の木材あらわし部分は、燃え代設計。</li> <li>・ 1階一般席の上部大梁を木材あらわしにするため、避難安全検証法により内装制限（天井不燃）を適用除外としている。</li> <li>・ 13mスパンの柱・梁は、大断面集成材。杉と桧を組み合わせた対象異等級集成材も採用。全て杉だと断面サイズが大、全て桧だと費用大となるため。</li> <li>・ 構造用集成材のJAS認定工場は県内にない。そのため、県外でJAS材の認定。今回は宮崎県の認定工場にて製作及びプレカット。</li> <li>・ 木材は全て紀州材。材積約300m<sup>3</sup></li> </ul>		









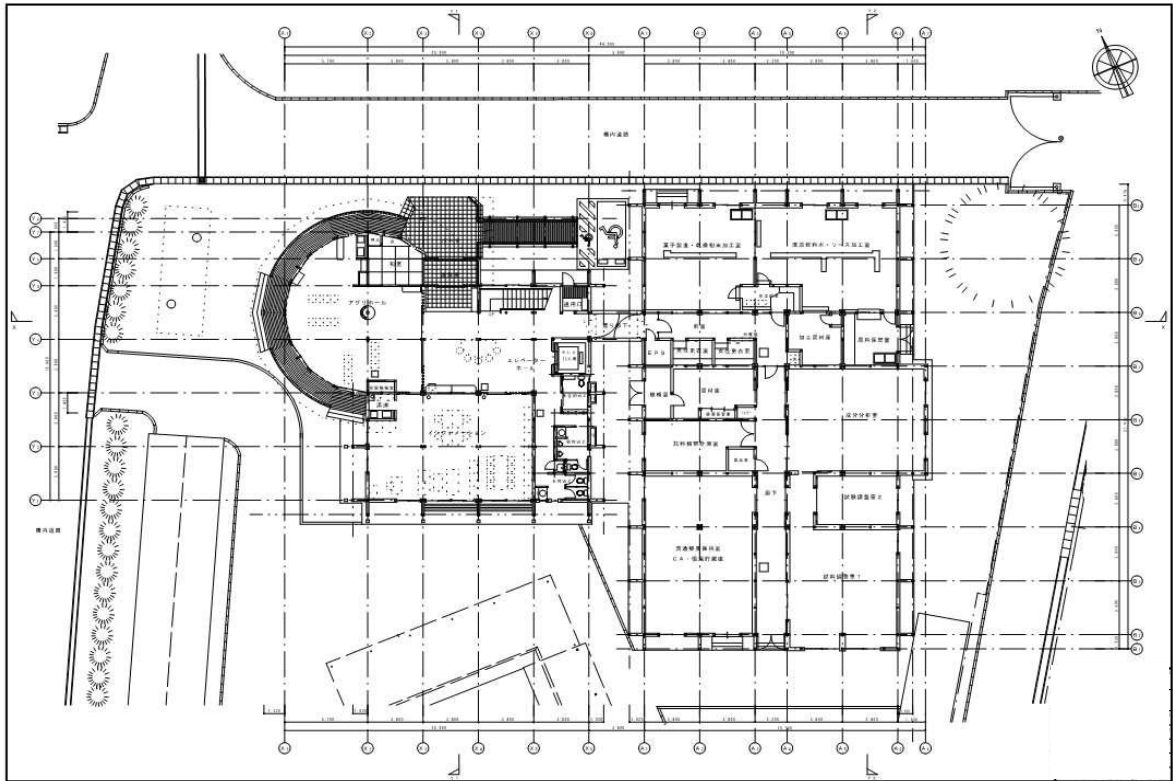
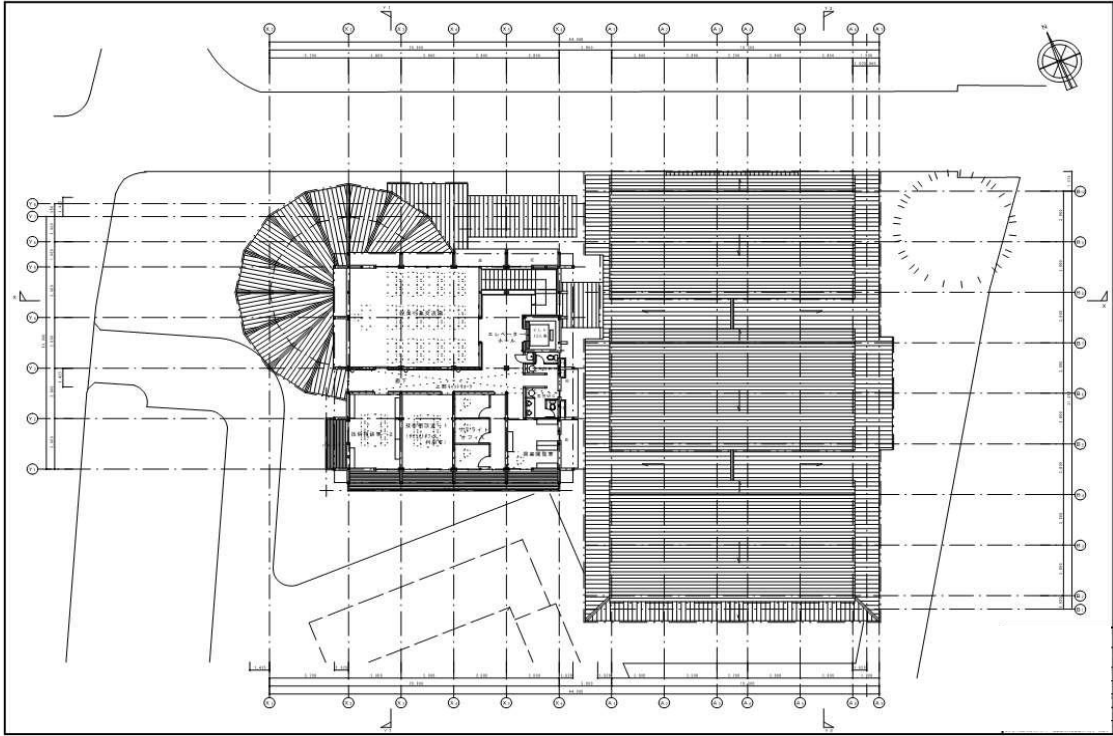
## 研究施設

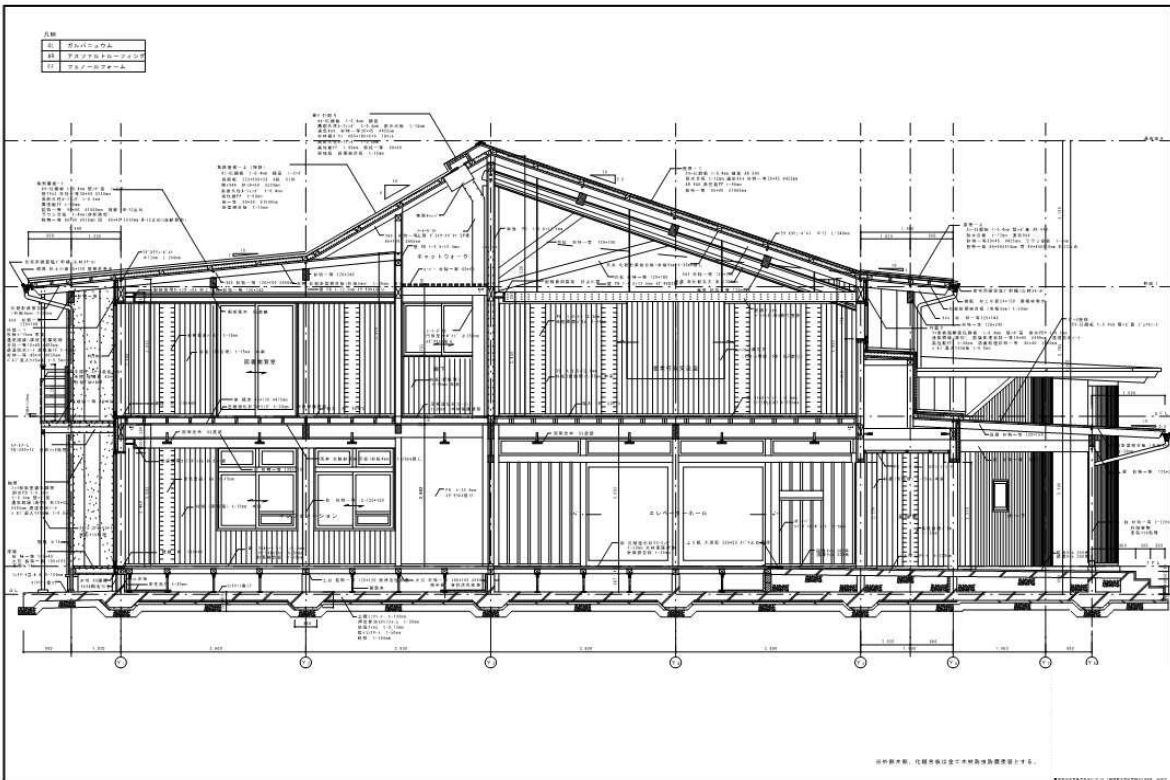
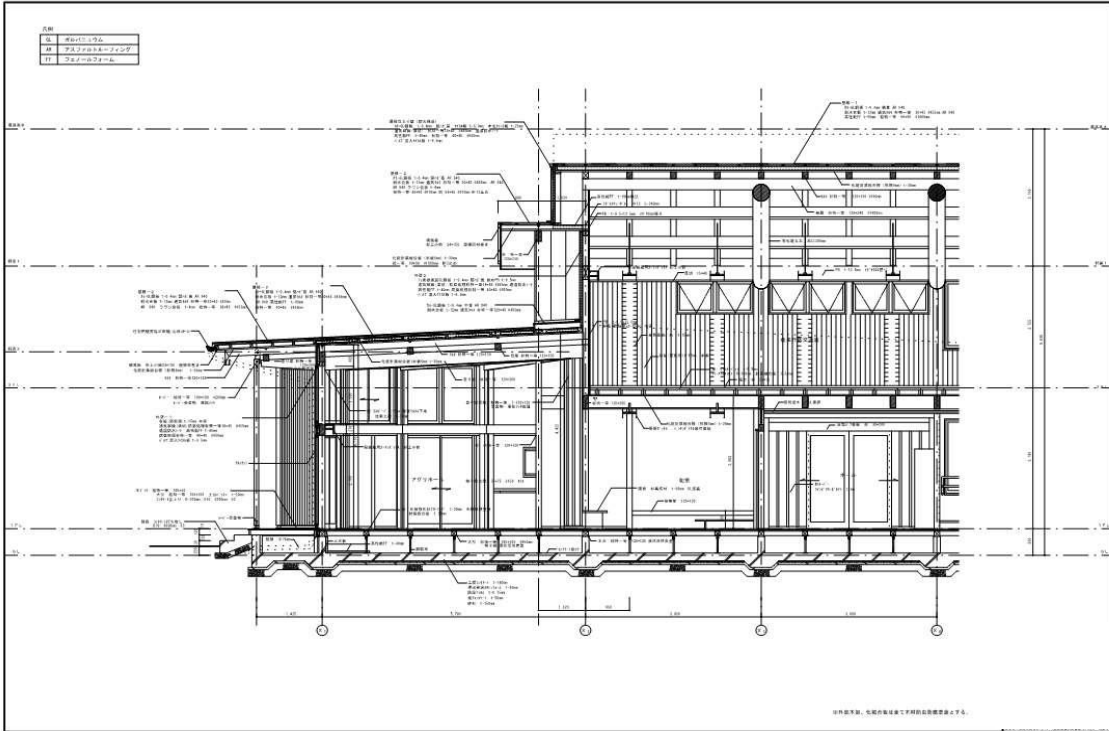
施設名	フードバレーアグリビジネスセンター		
用途	研究施設		
事業主体	熊本県		
所在地	熊本県八代市鏡町鏡村363		
防火上の地域区分	指定なし		
構造種別	混構造（木造 一部鉄筋コンクリート造）		
木造部分の構法	軸組工法、		
構造材（樹種）	杉、桧		
面積、階数、高さ	延床面積 1134 m <sup>2</sup> 、地上 2 階、最高高 9.635 m、軒高 6.535 m		
耐火性能上の構造区分	-		
設計期間、工事期間	【設計】 H26.2.3 ~ H26.5.30	【工事】	H26.9.5 ~ H27.3.20
設計委託費	設計ベース - 百万円	契約ベース	24.7 百万円
工事請負費	設計ベース - 百万円	契約ベース	413.5 百万円
木質化した主な内装材	使用部位（壁、建具、床等）、仕様（杉板t-15mm本実等）		
木質化した主な外装材	使用部位（外壁等）、仕様（杉板t-15mm本実等）		
木材使用量	295.3 m <sup>3</sup>		
m単価(工事費、設計ベース)	-		
設計上の工夫	<ul style="list-style-type: none"> <li>・ 県内のSGEC（緑の循環）認証材を積極的に活用するとともに、構造材には流通規格材を使い、4本・3本組柱を使用した断面欠損の少ない継手とし、堅木込栓による強固で粘り強い在来軸組工法とした。</li> <li>・ また、外部袖壁に耐力を持たせることで、室内側の壁を減らし、フレキシブルで開放感のある空間を作った。</li> <li>・ 軒を深くして外壁を保護し、日射遮蔽すると共に太陽熱空気集熱暖房、夏季排熱、ナイトパーシ、太陽光発電などを採用した。省エネ（CASBEE-A1ランク）で環境負荷の小さな建物である。</li> </ul>		





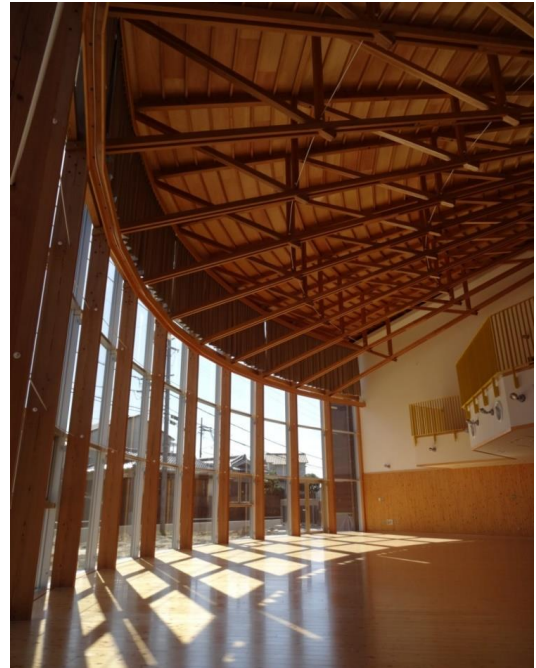




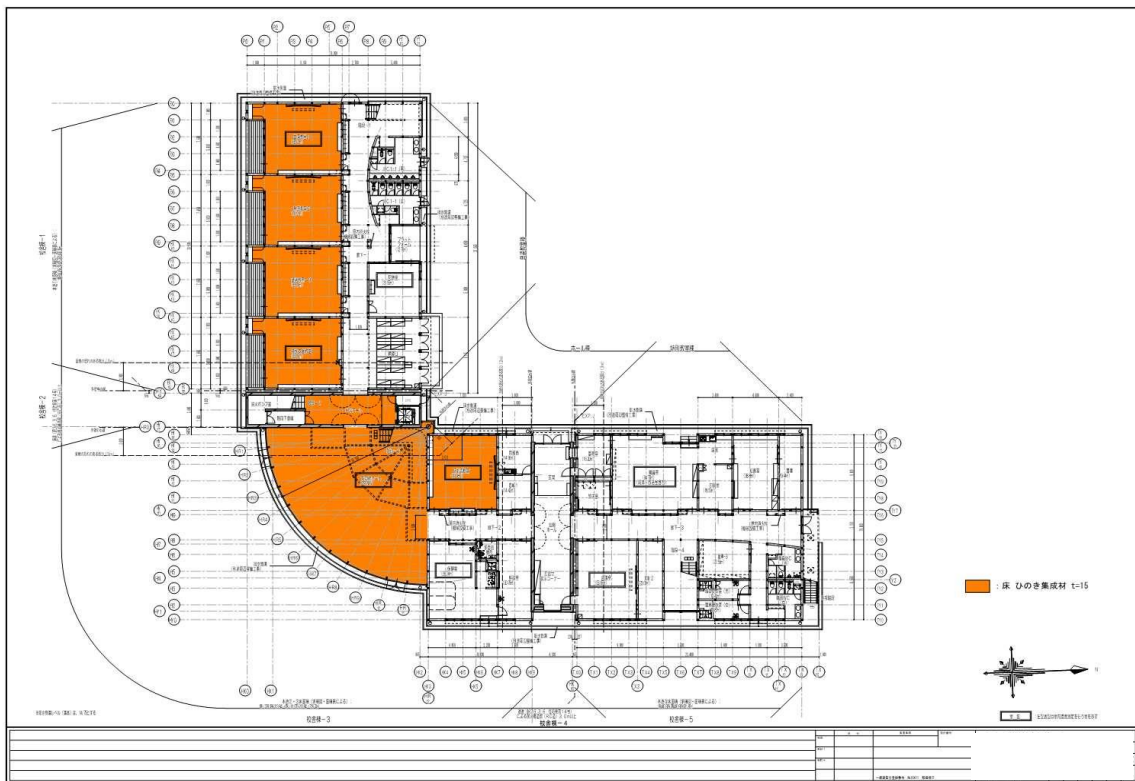
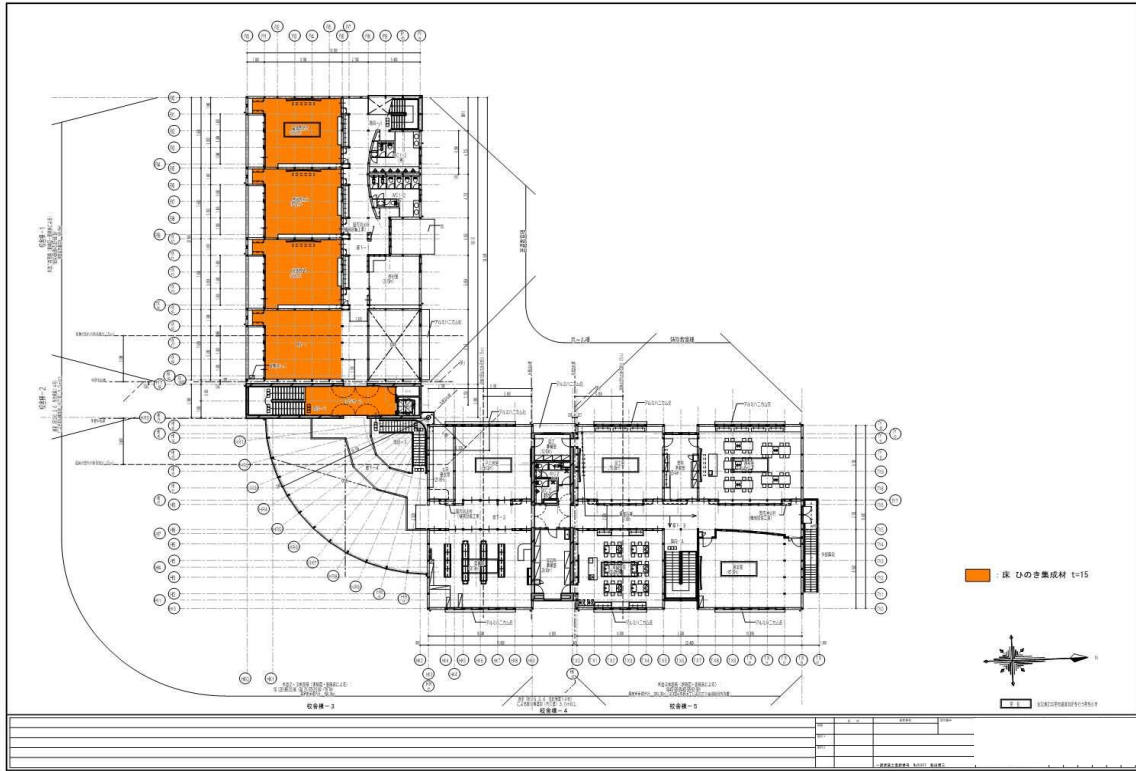


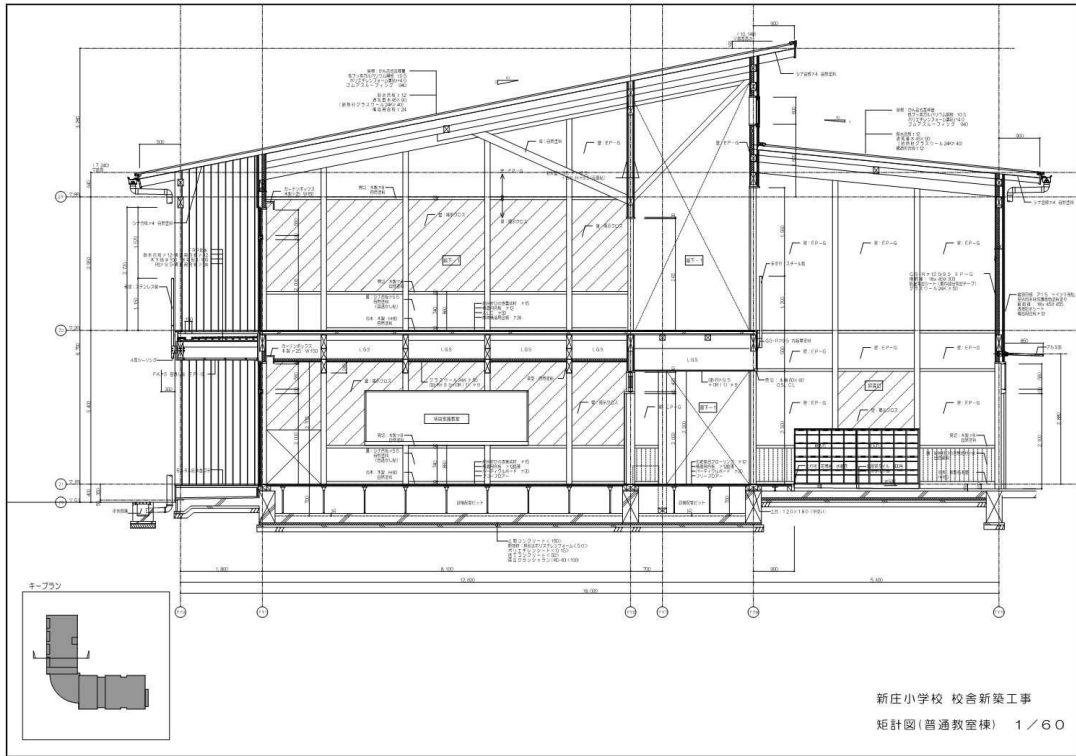
## 小学校

施設名	新庄小学校		
用途	小学校		
事業主体	田辺市		
設計	共同設計株式会社		
所在地	田辺市新庄町2300		
防火上の地域区分	22条地域		
構造種別	木造 一部鉄筋コンクリート造		
木造部分の構法	軸組工法		
構造材（樹種）	製材（ひのき、杉）		
面積、階数、高さ	延床面積 2929 m <sup>2</sup> 、地上 2 階、最高高 12.52 m、軒高 8.91 m		
耐火性能上の構造区分	その他の建築物		
設計期間、工事期間	【設計】 H25.9 ~ H27.3	【工事】	H27.7 ~ H28.9
設計委託費	設計ベース 21 百万円	契約ベース	15 百万円
工事請負費	設計ベース 898 百万円	契約ベース	829 百万円
木質化した主な内装材	床(教室,多目的ホール)：ひのき集成材 t=15 、 腰壁(一部壁)：ひのき羽目板 t=9		
木質化した主な外装材	外壁：杉羽目板 ドイツ下見張り t=15		
木材使用量	420 m <sup>3</sup>		
m <sup>2</sup> 単価(工事費、設計ベース)	307千円		
設計上の工夫	<ul style="list-style-type: none"> <li>・最小限の鉄筋コンクリート造を木造棟間に設け、木造棟を1,000m<sup>2</sup>ごとに区切ることと、別棟解釈により、防火壁を設けたり準耐火建築物にすることのない1棟の木造校舎とした。（建築基準法上は計5棟(木造棟3棟、鉄筋コンクリート造2棟）</li> <li>・木構造の構造材に集成材を用いず、地元の製材所が供給しやすい寸法のムク材を用いた在来工法とすることで、地場の力で建設可能な建物とした。</li> </ul> <p>※設計委託費は周辺整備設計も含む                  ※工事請負費（契約ベース）は別途支給木材 61百万円相当あり</p>		

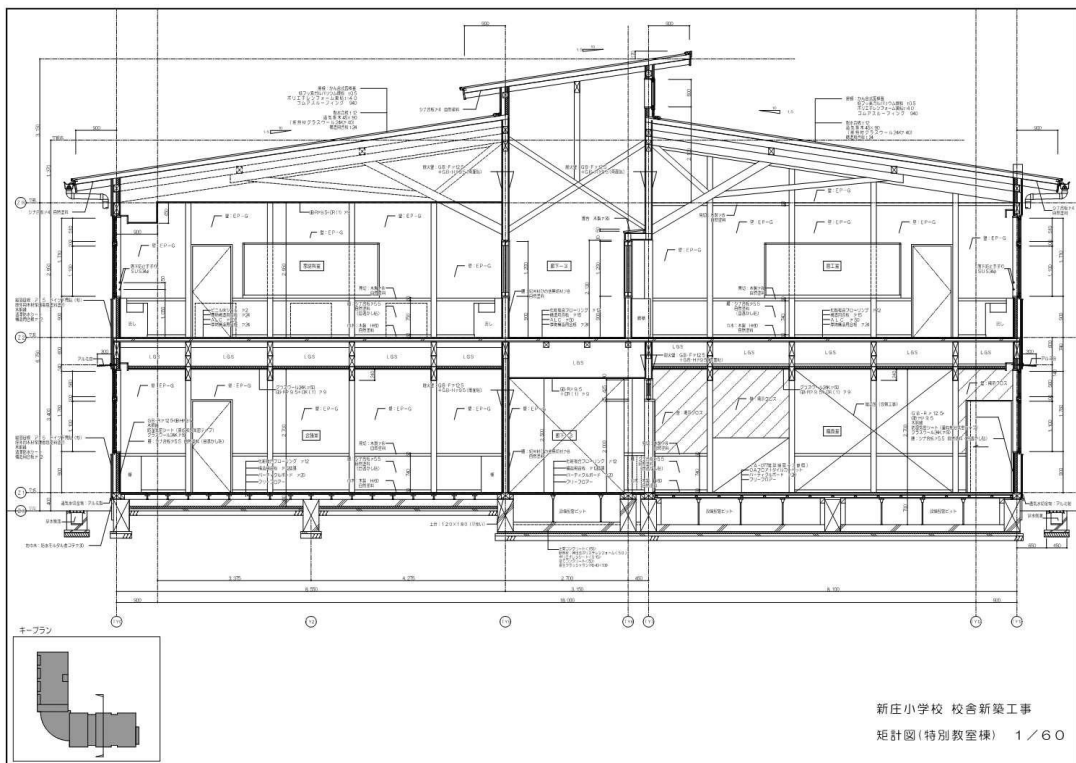


中規模建築物の木造化事例





P.6



P.7

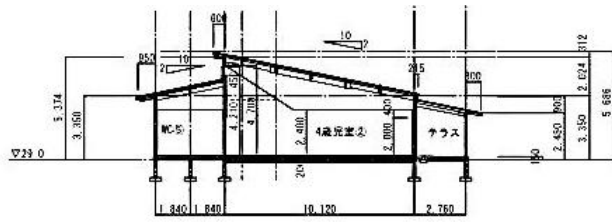
## 保育施設

施設名	きび森の保育所		
用途	保育施設		
事業主体	有田川町		
設計	株式会社岡本設計		
所在地	和歌山県有田郡有田川町庄814-1		
防火上の地域区分	指定なし		
構造種別	木造		
木造部分の構法	軸組工法		
構造材（樹種）	製材（ヒノキ）		
面積、階数、高さ	延床面積 1724 m <sup>2</sup> 、地上 1 階、最高高 6.349 m、軒高 6.092 m		
耐火性能上の構造区分	その他		
設計期間、工事期間	【設計】 H26.12.25 ~ H27.4.27	【工事】	H27.6.18 ~ H28.3.18
設計委託費	設計ベース 百万円	契約ベース	18 百万円
工事請負費	設計ベース 百万円	契約ベース	457 百万円
木質化した主な内装材	なし(窓枠、額縁、見切縁、幅木等は桧上小節)		
木質化した主な外装材	軒天、杉板張りt=12		
木材使用量	157 m <sup>3</sup>		
m単価(工事費、設計ベース)			
設計上の工夫	単年度で施工しなくてはならなかったため木材を調達しやすいよう市場に流通している規格寸法で構造設計を行った。		

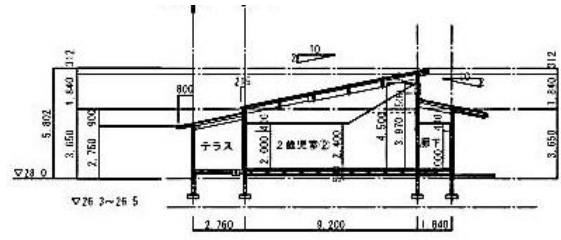




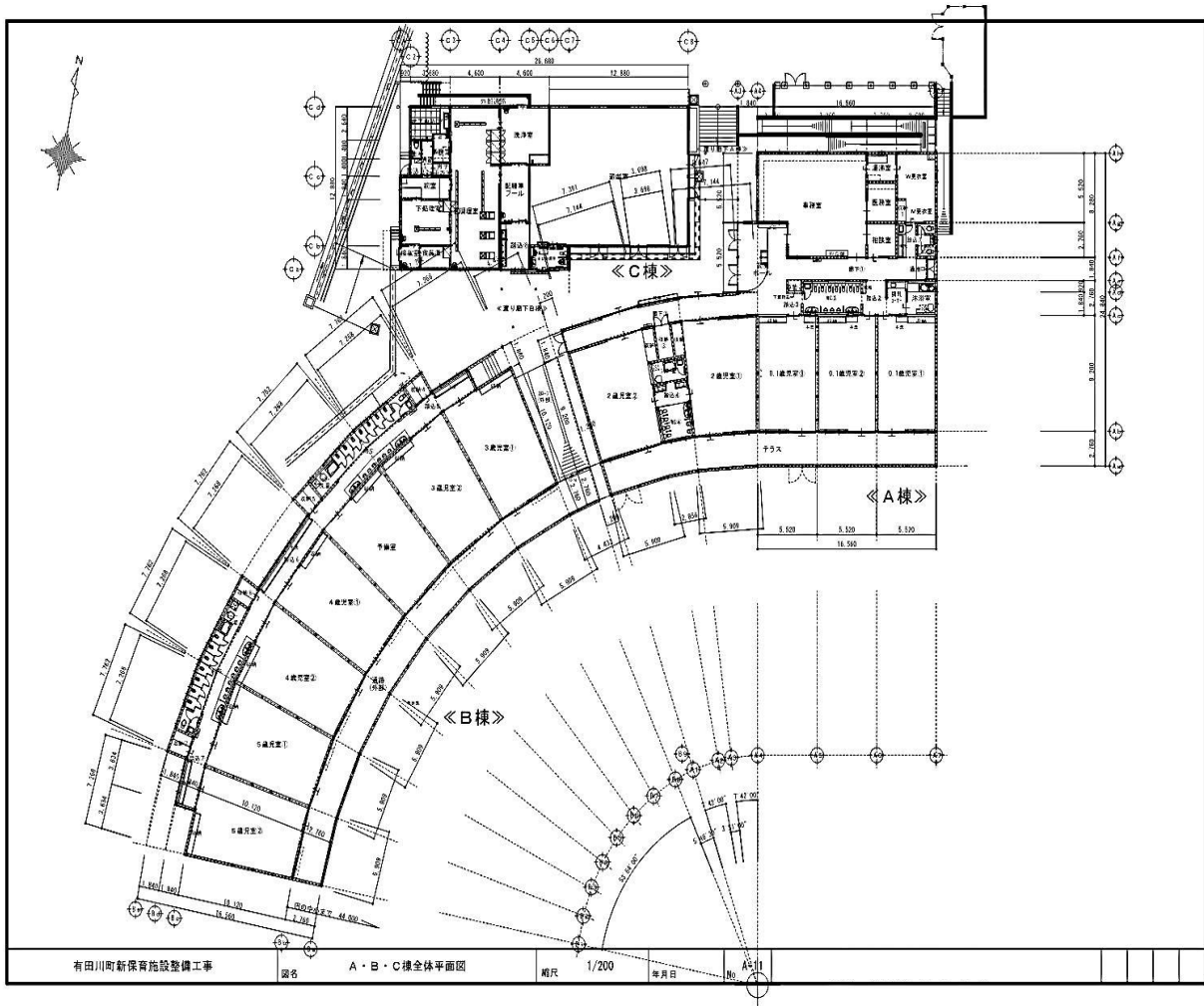




＜B棟＞



＜A棟＞



有田川町新保育施設整備工事

図名

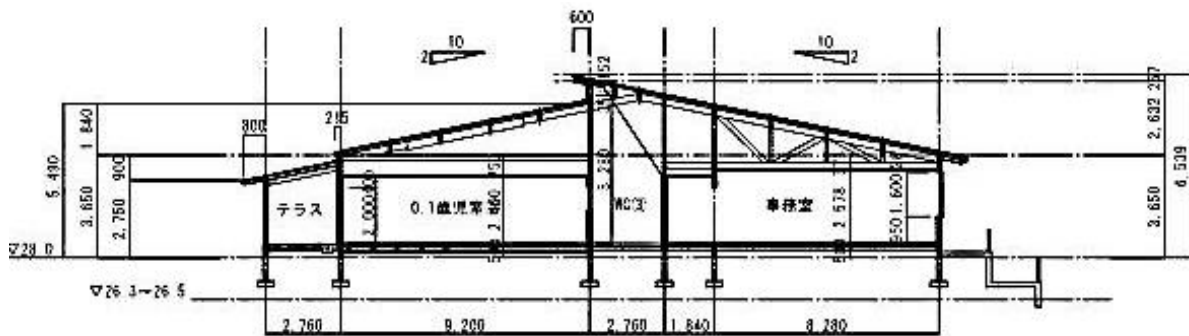
A・B・C棟全体平面図

縮尺

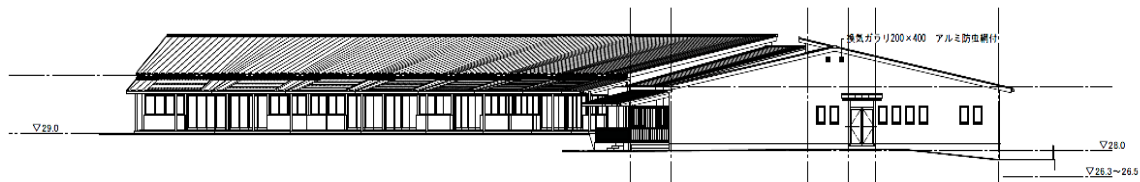
1/200

年月日

№



＜A線＞



東立面図 1/200



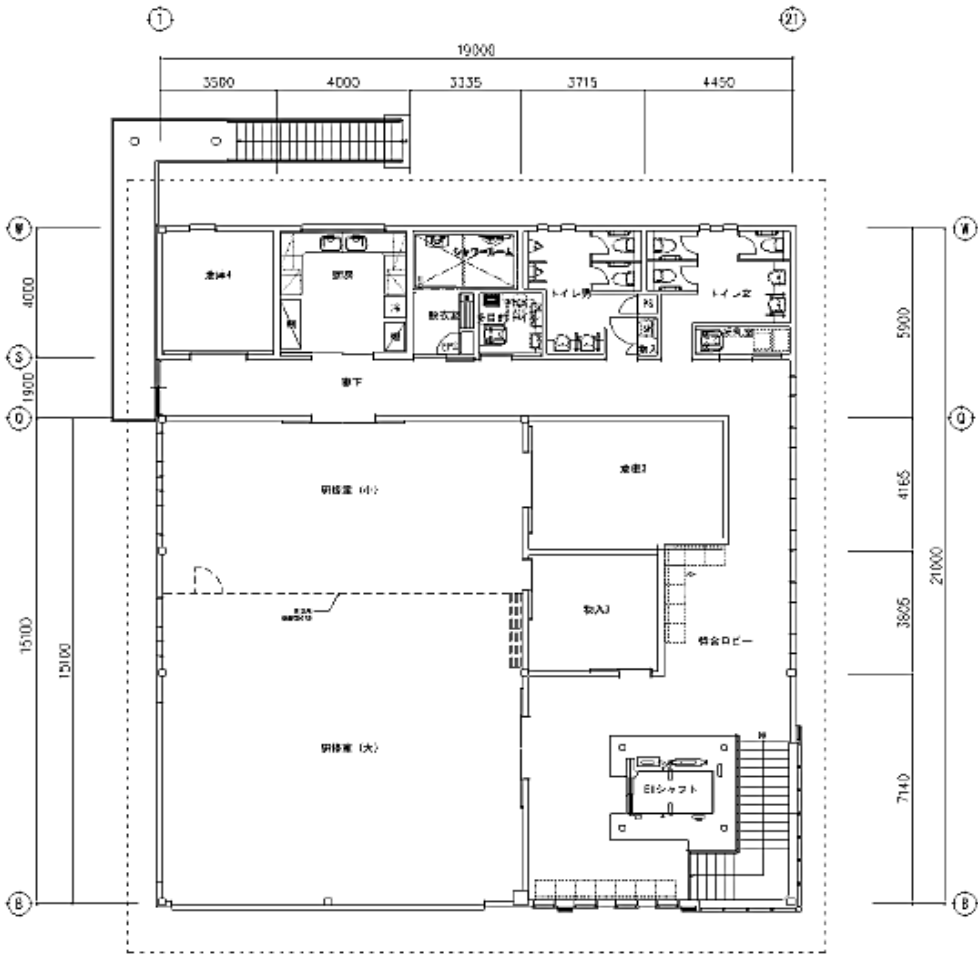
南立面図 1/200

事務所

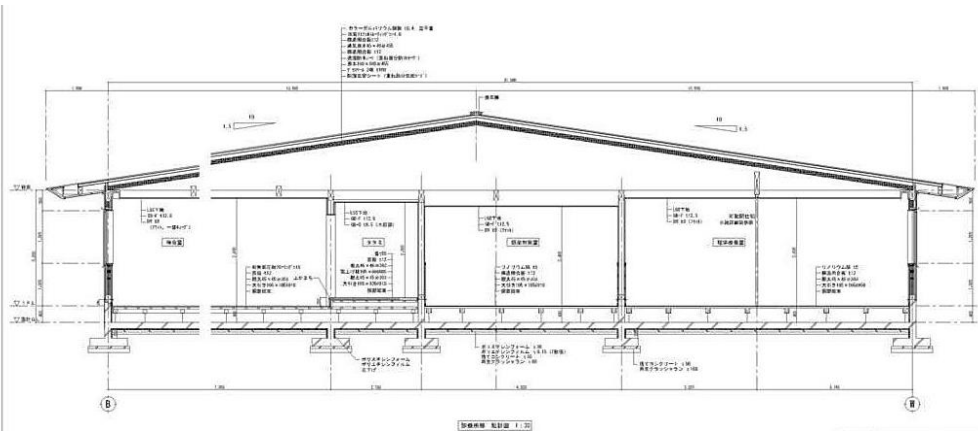
施設名	古座川町保健福祉センター		
用途	事務所・診療所		
事業主体	古座川町		
設計	株式会社阿波設計事務所		
所在地	和歌山県東牟婁郡古座川町川口254番地1		
防火上の地域区分	なし		
構造種別	木造		
木造部分の構法	軸組み構法		
構造材（樹種）	土台（桧集成材）、梁・桁・柱（杉集成材）		
面積、階数、高さ	延床面積 1182.79㎡ 庁舎817.38㎡ 診療所365.41㎡	地上 2 階、最高高	10.365 m、軒高 庁舎7,300 診療所 3,200 m
耐火性能上の構造区分	準耐火建築物（準耐火構造、外壁45分準耐火構造）		
設計期間、工事期間	【設計】 H25.1.26 ~ H26.3.25	【工事】	H25.3.15 ~ H27.3.2
設計委託費	設計ベース 65 別途工事 「古座町豊川口団地 A棟B棟C棟」含む 百万円	契約ベース	31 別途工事 「古座町豊川口団地 A棟B棟C棟」含む 百万円
工事請負費	設計ベース	573 百万円	契約ベース 487 百万円
木質化した主な内装材	床、腰壁、風除室天井		
木質化した主な外装材	外壁		
木材使用量	146.23 m3		
㎡単価(工事費、設計ベース)	484千円		
設計上の工夫	準耐火構造のため、燃えしろ設計を行い柱をあらわしとした。		

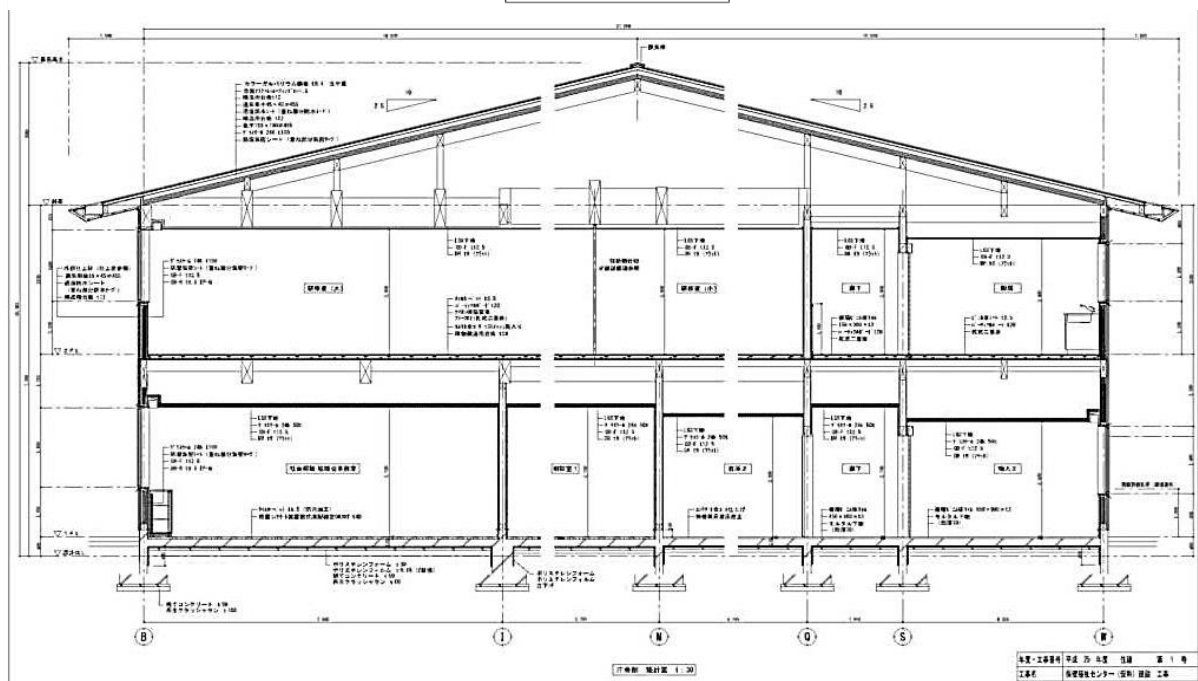
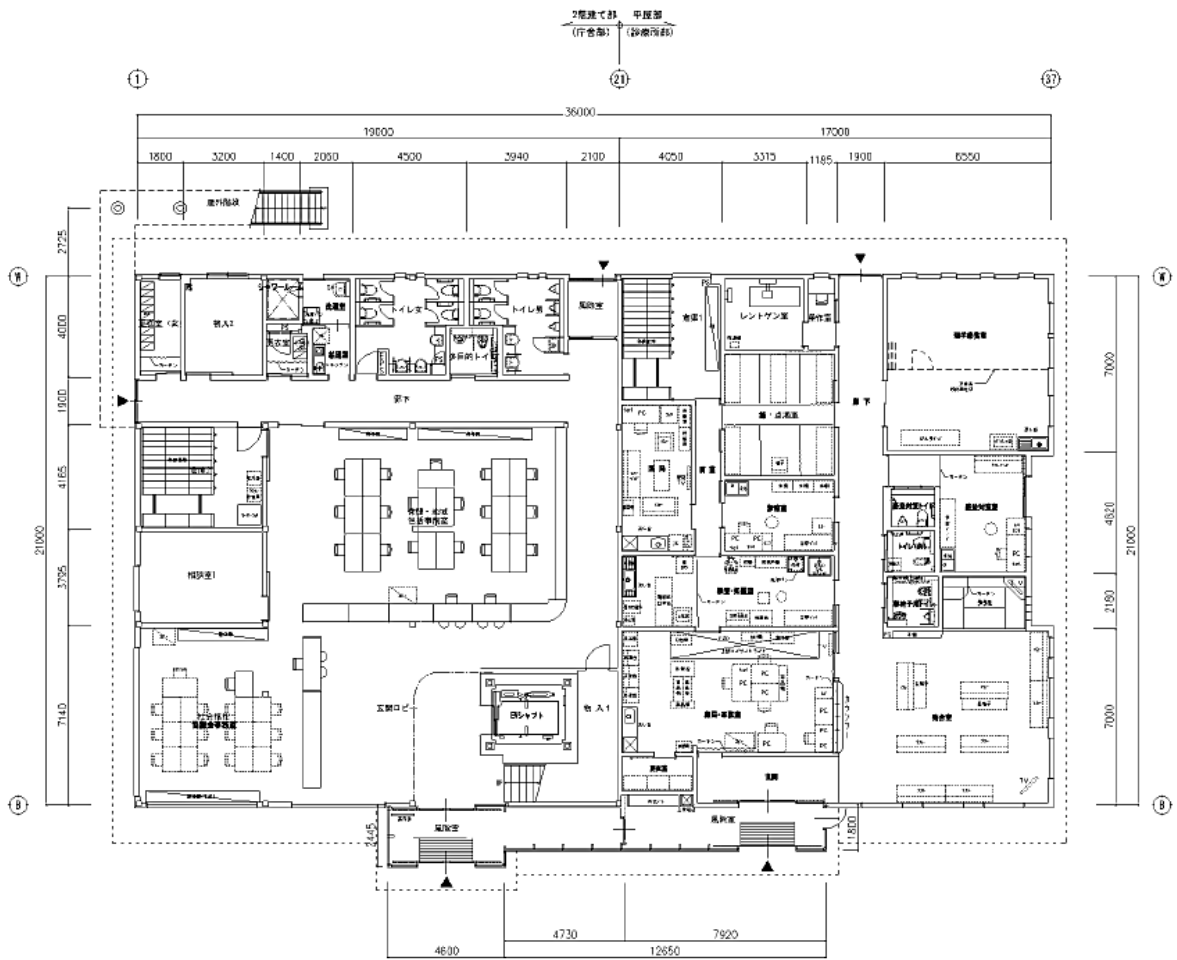






2階平面詳細図 1:100





・ 収集事例一覧(中規模木造建築物 1,000㎡～)

平成26年度調査

都道府県名	用途	施設名	防火上の地域区分	構造種別	木造部分の構法	構造材(樹種)	面積(m <sup>2</sup> )
1 山形県	特別支援学校	山形県立酒田特別支援学校	法22条区域 法23条区域	木造(渡り廊下鉄骨造)	軸組工法・小屋組 組:洋風小屋組	製材(県産杉)	2,397.77
2 山形県	特別支援学校	楯岡特別支援学校	法22条区域	木造	軸組工法	製材(県産杉)	1,464.84
3 千葉県	児童養護施設	千葉県富浦学園居住棟	都市計画区域外(法22条区域)	木造	軸組工法	カラマツ集成材、米松、カラマツ積層材、欧州赤松集成材、米楡、ひば	1,179 (472+442+235)
4 長野県	学校	屋代高校付属中学校	法22条地域	木造(一部RC造)	在来工法	製材(ヒノキ・カラマツ県産材)、 集成材(カラマツ県産材)	1,824.48
5 鳥取県	学校(県立学校校舎)	県立倉吉総合産業高等学校管理教室棟	指定なし	木造	大断面構造(二方向ラーメン構造)	集成材(杉)	1656
6 山口県	共同住宅	来福台県営住宅	指定なし	木造一部RC造	木質ラーメン工法	杉集成材	1,003
7 熊本県	高等学校	熊本県立球磨工業高校管理棟	指定なし	木造一部RC造	その他(壁柱)	杉	1736



※建設費用は契約ベースの額

階数	最高高 (m)	最高軒 高 (m)	耐火性能上の 構造区分	設計期間、工事期間	建設費用 (百万円)	・木質化した主な内装材 ・ " " 外装材	木材 使用量 (m3)
地上1階	9.997	5.397	その他	【設計】H21.11.20～H22.3.26 【工事】H22.7.29～H23.3.18	設18 工499	・床、天井(構造用合板)、内壁腰壁(杉板張りt=9mm) ・外壁腰壁杉下見板張りt=15mm	697.8 (県産木材617.3)
地上1階	7.99	7.44	その他	【設計】H24.7.24～H25.2.28 【工事】H25.7.3～H26.3.28	設31 工335	・使用部位(腰壁) ・使用部位(付け柱、軒天)	164.1
地上2階	10.1	8.6	その他	【設計】基本H21.12～H22.3 実施H22.4～H23.2 【工事】H24.8～H25.3	設(他施設と同時発注のため分離不可) 工208	・床材 ・なし	235
地上2階	9.97	7.135	その他	【設計】H23年2月～H23年6月 【工事】H23年10月～H24年7月	設8,505 工138,133	・床:合板下地フローリング貼(t15+12mm)、 壁:唐松羽目板(t12mm) ・壁:唐松羽目板(t12mm)	307.99
地上2階	11.3	8.4	準耐火建築物 (イ-2)	【設計】H23.4.8～H24.9.30 【工事】H25.1.16～H26.3.10	設32 工595	・腰壁(杉間伐材積層材) ・玄関化粧板張り(一部)	326 (構造材291.5、 造作材等34.5)
地上3階	9.834	9.005	準耐火建築物	【設計】平成16年度 【工事】平成18年～平成19年	設3 工195	・床:複合フローリング t=12、天井:一部杉板張りt=45 ・外壁:一部杉板張り(t=30)	1,303(※同種の県営住宅10棟の合計)
地上2階	12.3	8.8	その他	【設計】H23年3月～H23年12月 【工事】H24年7月～H25年7月	設39.9 工473	・床(フローリングt=15) ・外壁(杉板t=15)	506.7

・ 収集事例一覧(中規模木造建築物 1,000~3,000㎡)

平成28年度調査

no	実施主体	用途	施設名	防火上の地域区分	構造種別	木造部分の構法	構造材(樹種)	延面積(m <sup>2</sup> )	階数
1	山形県	特別支援学校	山形県立村山特別支援学校校舎増築工事	22条区域	木造一部S造	軸組工法	柱:杉集成材 梁:べいまつ及び びからまつ集成材	1998.36	1
2	山形県	寄宿舎	山形県立農業大学校学生寮及び交流施設新築工事	22条区域	木造	軸組工法	土台:桧 一部 柱、梁:べいまつ 集成材 他全て 杉	2614	2
3	和歌山県	競輪投票券発売所	和歌山競輪場投票所	22条区域	木造	筋交+ラーメン工法	集成材(杉、檜)	1660	2
4	熊本県	研究施設	フードバレーアグリビジネスセンター	指定なし	木造、一部RC造	軸組工法、	杉、桧	1134.02	2
5	田辺市	小学校	新庄小学校	22条地域	木造 一部鉄筋コンクリート造	軸組工法	製材(ひのき、杉)	2929	2
6	有田川町	保育施設	きび森の保育所	指定なし	木造	軸組工法	製材(ヒノキ)	1723.7	1
7	古座川町	事務所・診療所	古座川町保健福祉センター	指定なし	木造	軸組工法	土台(桧集成材)、梁・桁・柱(杉集成材)	庁舎 817.38 診療所 365.41	2

※建設費用は契約ベースの額

最高高 (m)	最高軒 高 (m)	耐火性 能上の 構造区 分	設計期間			工事期間			建設費用(百万 円)		・木質化した主な内装材(上段) ・ " " 外装材(下段)	木材 使用量 (m <sup>3</sup> )	m <sup>2</sup> 単価 (千円/ m <sup>2</sup> )
									設計	工事			
8.36	4.16	その他	H25.7.1	~	H26.2.28	H26.10.27	~	H27.7.31	24	535	・腰壁:杉羽目板t=12 天井: 杉羽目板t=9 廻縁:杉 ・昇降口ポーチの軒天:杉羽目 板t=9 鼻隠し:杉t=27	389.2	268
9.21	6.45	その他	H25.4.16	~	H25.11.29	H26.3.5	~	H27.1.30	31	688	・壁:杉合板t=15 天井:難燃 有孔シナ合板t=5.5 ・外壁:杉小幅板t=15 OS塗	466.4	263
8.39	8.02	準耐火 建築物	H26.8.6	~	H27.3.27	H27.7.30	~	H28.11.30	40	612	・壁、腰壁、巾木 ・—	320	369
9.64	6.54	—	H26.2.3	~	H26.5.30	H26.9.5	~	H27.3.20	24.7	413.5	・使用部位(壁、建具、床等)、 仕様(杉板t=15mm本実等) ・使用部位(外壁等)、仕様(杉 板t=15mm本実等)	295.3	—
12.52	8.91	その他の 建築物	H25.9	~	H27.3	H27.7	~	H28.9	21	898	・床(教室、多目的ホール):ひのき 集成材 t=15 、腰壁(一部壁) :ひのき羽目板 t=9 ・外壁:杉羽目板 ドイツ下見 張り t=15	420	307
6.35	6.09	その他	H26.12.25	~	H27.4.27	H27.6.18	~	H28.3.18	-	-	・なし(窓枠、額縁、見切縁、幅 木等は桧上小節) ・軒天、杉板張りt=12	157	-
10365	庁舎 7,300 診療所 3,200	準耐火 建築物 (準耐火 構造、外 壁45分 準耐火 構造)	H25.1.26	~	H26.3.25	H25.3.15	~	H27.3.2		65(古座 川町保 健福祉 セン ター、古 座町宮 川口団 地A棟B 棟C棟)	573	146.23	484

・ 収集事例一覧(中規模木造建築物 1,000~3,000㎡) 平成29年度調査

No	実施主体	用途	施設名	建築場所	防火上の地域区分	構造種別	木造部分の構法	構造材(樹種)	延面積(m <sup>2</sup> )	階数
1	山梨県	スポーツの練習場	富士北麓公園屋内練習走路	山梨県富士吉田市	指定なし	木造	CLT工法	スギ	1409	1
2	山口県	事務所・児童福祉施設	山口県福祉総合相談支援センター(支援センター棟)	山口県山口市	指定なし	鉄骨鉄筋コンクリート造・木造の混構造	軸組工法	製材(スギ、ヒノキ)、集成材(スギ)	2963.03	2
3	長崎県	聾学校	長崎県立ろう学校(寄宿舎棟)	長崎県大村市宮小路3丁目5-5の一部、5-4の一部、6-1の一部、6-2の一部	22条地域	木造	軸組工法、TKS構法	杉	1041.74	2
4	熊本県	熊本県総合防災航空センター	ヘリコプター格納庫・事務所	菊池郡菊陽町大字戸次1698	指定なし	木造一部鉄筋コンクリート造	在来軸組構法	製材(スギ、ヒノキ)	1909.55	1

※建設費用は契約ベースの額

最高高 (m)	最高軒高 (m)	耐火性能上の 構造区分	設計期間	工事期間	建設費用 (百万円)		・木質化した主な内装材(上段) ・ " " 外装材(下段)	木材 使用量 (m3)	㎡単価 (千円/ ㎡)
					設計	工事			
6.79	4.65	準耐火 建築物	H28.3.30 ~ H28.10.31	H29.6.14 ~ H30.5.15	33	470	・母屋・梁・内壁(構造材現し)、 天井(羽目板) ・外壁(構造材現し)	625	333
9.1	7.1	準耐火 建築物	H26.9. ~ H28.3.	H28.12. ~ H30.3.	59	725	・幅木H=60 ・なし	316.5	244
8.84	6.53	その他の 建築物	H27.3 ~ H28.3	H28.10 ~ H29.12	-	-	・なし ・なし	237.3	-
12.58	8.95	その他	H27.10.2 6 ~ H28.3.18	H28.10.5 ~ H29.10.3 1	35	796	-	308	-



## 2 小規模建築物（床面積 1,000 m<sup>2</sup>未満）の木造化事例

共同住宅

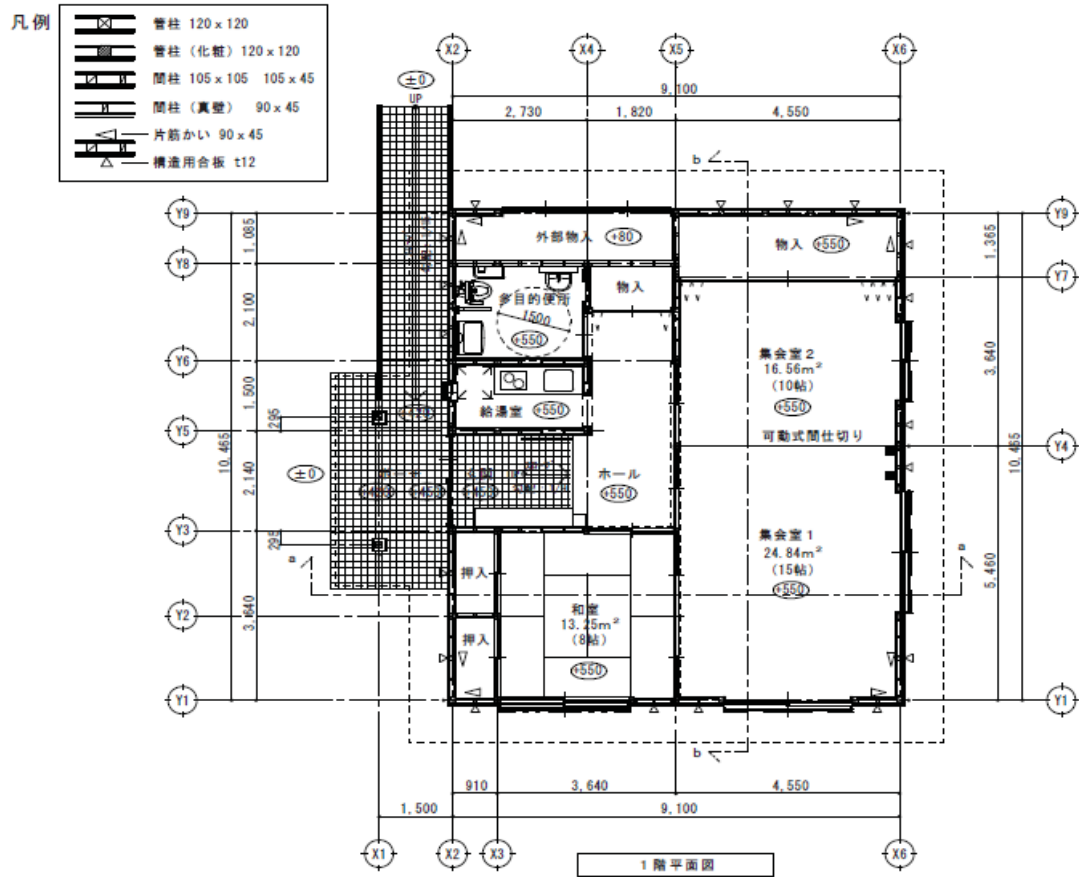
施設名	県営住宅飯塚団地建替工事		
用途	共同住宅		
事業主体	山形県		
所在地	山形市飯塚町地内		
防火上の地域区分	22条区域		
構造種別	木造		
木造部分の構法	軸組工法		
構造材（樹種）	柱・梁：杉 梁の一部：べいまつ集成材		
面積、階数、高さ	延床面積 $\frac{573.9}{4}$ m <sup>2</sup> 、地上 2 階、最高高 8.116 m、軒高 6.44 m		
耐火性能上の構造区分	その他		
設計期間、工事期間	【設計】 H23.11.14 ~ H24.3.16	【工事】	1期H24.9.18 ~ H25.3.21 2期H25.8.19 H26.3.20
設計委託費	設計ベース 21 百万円	契約ベース	20 百万円
工事請負費 1期	設計ベース 202 百万円	契約ベース	199 百万円
2期	設計ベース 214 百万円	契約ベース	209 百万円
木質化した主な内装材	化粧柱：県産杉口120、床：県産杉複合フローリングt=12		
木質化した主な外装材	木製縦格子防腐処理杉材		
木材使用量	647 m <sup>3</sup>		
m <sup>2</sup> 単価(工事費、設計ベース)	181千円		
設計上の工夫	<ul style="list-style-type: none"> <li>・既存RC造4階建ての県営住宅を、県産材利用促進及び環境負荷低減の観点から木造低層による建替えとした。</li> <li>・各棟ごと2階の床面積を300m<sup>2</sup>未満とすることで、耐火建築物の要求が生じない計画とし、同様に、各棟ごと防火壁や小屋裏隔壁の要求が生じない規模とすることで、コストを抑えた計画とした。</li> <li>・木材使用量のうち、87%県産木材を使用した。</li> </ul>		





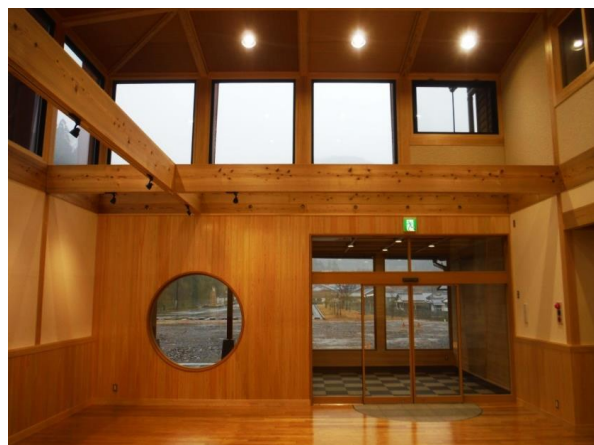
集会所

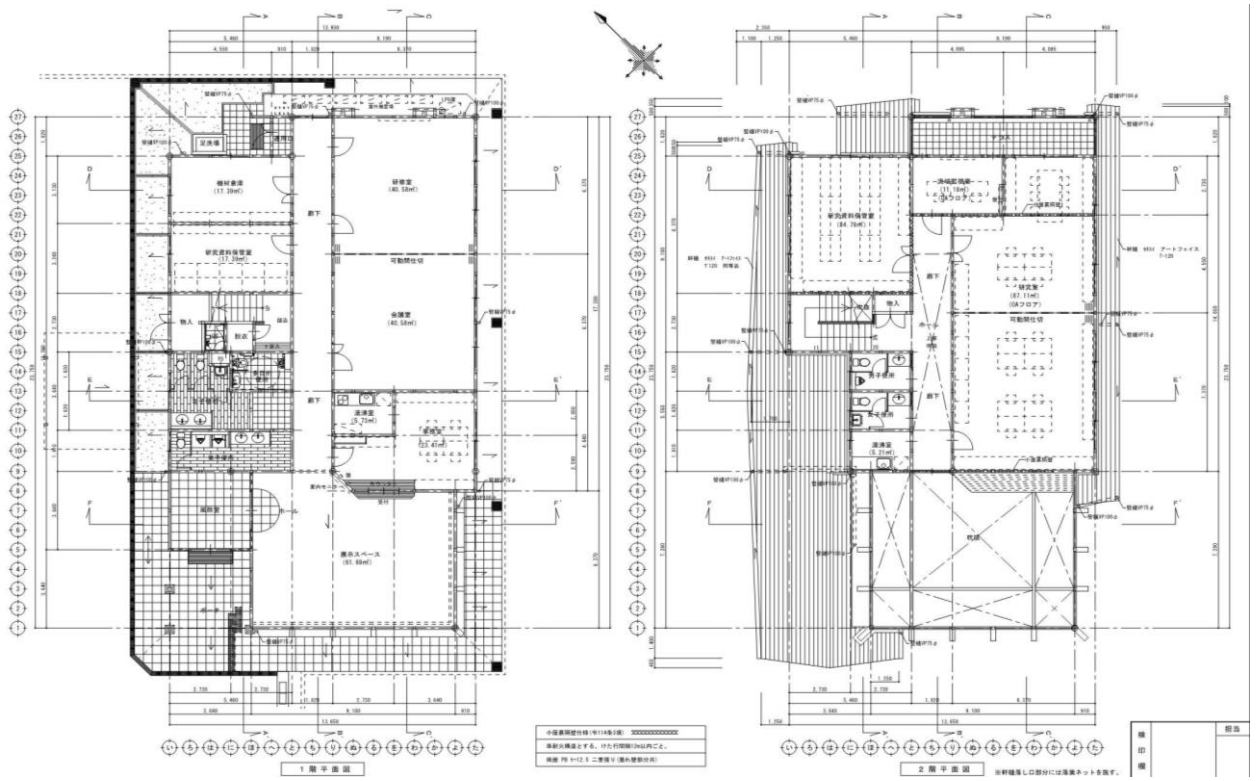
施設名	県営牛川住宅集会所		
用途	集会所（県営住宅）		
事業主体	愛知県		
所在地	愛知県豊橋市		
防火上の地域区分	22条区域		
構造種別	木造		
木造部分の構法	軸組工法		
構造材（樹種）	製材（ヒノキ）		
面積、階数、高さ	延床面積 95.24 m <sup>2</sup> 、地上 1 階、最高高 5.8 m、軒高 3.55 m		
耐火性能上の構造区分	その他の建築物		
設計期間、工事期間	【設計】 H23.10.5 ~ H24.2.20	【工事】	H27.3.4 ~ H27.8.10
設計委託費	設計ベース -	契約ベース	-
工事請負費	設計ベース -	契約ベース	-
木質化した主な内装材	腰壁：杉集成羽目板張りt=12 、 床：複合1種70-リグ（方）t=15		
木質化した主な外装材	二重破風板・二重鼻隠し：ヒノキ t=30		
木材使用量	30 m <sup>3</sup>		
m <sup>2</sup> 単価(工事費、設計ベース)	-		
設計上の工夫	-		



## 事務所

施設名	土砂災害啓発センター		
用途	事務所		
事業主体	和歌山県		
設計	竹内建築設計研究所		
所在地	和歌山県那智勝浦町市野々地内		
防火上の地域区分	22条区域		
構造種別	木造		
木造部分の構法	軸組工法		
構造材（樹種）	製材（杉、檜）		
面積、階数、高さ	延床面積 492 m <sup>2</sup> 、地上 2 階、最高高 11.1 m、軒高 7.25 m		
耐火性能上の構造区分	その他の建築物		
設計期間、工事期間	【設計】 H26.5.20 ~ H26.9.25	【工事】 H27.2.23 ~ H28.2.12	
設計委託費	設計ベース 15 百万円	契約ベース	— 百万円
工事請負費	設計ベース 182 百万円	契約ベース	168 百万円
木質化した主な内装材	床、壁、腰壁、天井		
木質化した主な外装材	外壁		
木材使用量	111.6 m <sup>3</sup>		
m <sup>2</sup> 単価(工事費、設計ベース)	370千円		
設計上の工夫	<ul style="list-style-type: none"> <li>• 屋根を4寸勾配とし、ひさしを深く取り、時間雨量の変化に対応した。</li> <li>• 外壁には紀州材の杉を下見板張り仕上げとし、地域の気候風土にあった外観を目指した。</li> <li>• 内観は和風建築の真壁構造とし、腰壁には桧、天井には杉を使用。</li> </ul>		

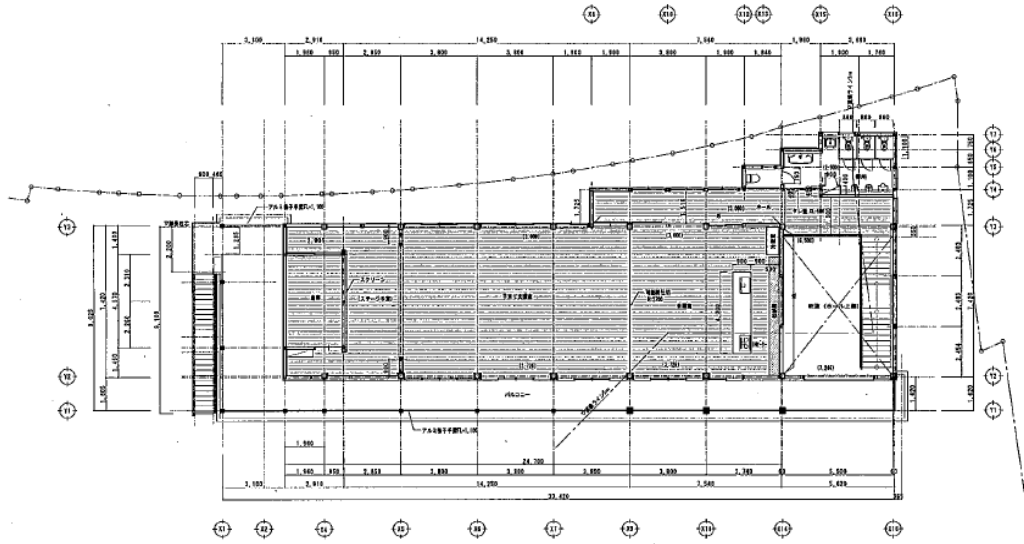




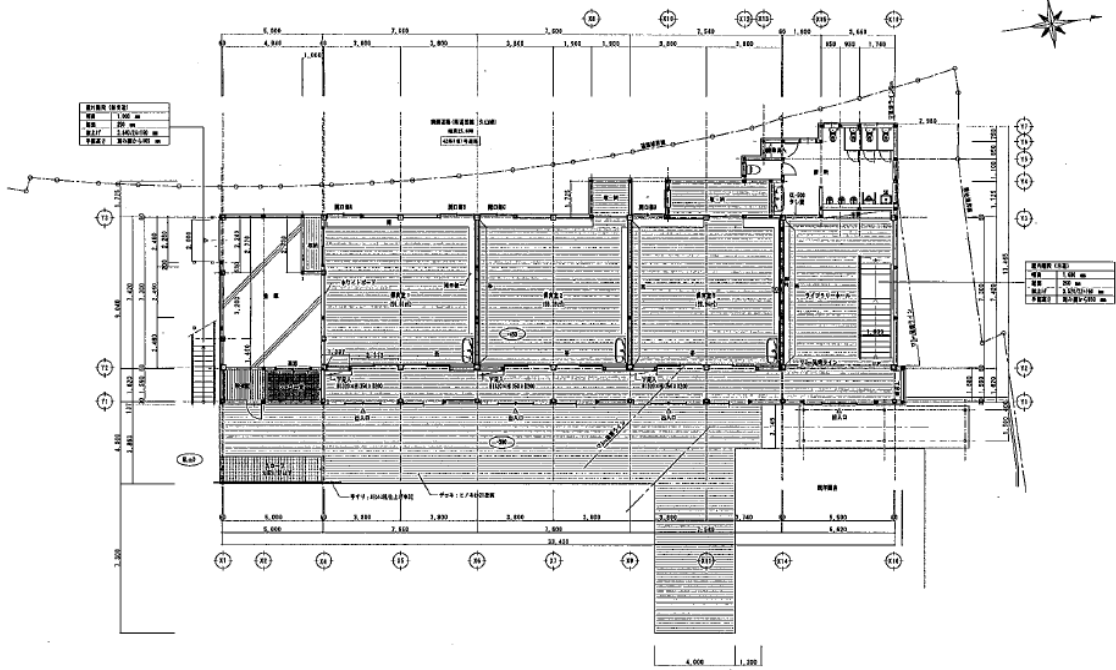
## 幼稚園

施設名	西諫早幼稚園なごみ棟		
用途	幼稚園		
事業主体	長崎県		
所在地	長崎県諫早市		
防火上の地域区分	22条区域		
構造種別	木造		
木造部分の構法	軸組工法		
構造材（樹種）	製材(スギ)、集成材(スギ)		
面積、階数、高さ	延床面積 579.8 m <sup>2</sup> 、地上 2 階、最高高 8.436 m、軒高 8.275 m		
耐火性能上の構造区分	その他の建築物(延焼のおそれある部分外壁・軒裏：防火構造、屋根：不燃材料等)		
設計期間、工事期間	【設計】 H25.7.30 ~ H25.9.30	【工事】 H25.12.16 ~ H26.6.15	
設計委託費	設計ベース - 百万円	契約ベース - 百万円	
工事請負費	設計ベース - 百万円	契約ベース - 百万円	
木質化した主な内装材	使用部位（床、腰壁など）、仕様（フローリングt=15、杉羽目板張りt=12）		
木質化した主な外装材	使用部位（外壁）、仕様（杉板張りt=15）		
木材使用量	189.8 m <sup>3</sup>		
m <sup>2</sup> 単価(工事費、設計ベース)			
設計上の工夫	<p>①広い空間の確保                  桁、柱に大断面の集成材を使用することにより大空間を確保した。                  （桁：150×600県産スギ集成材、柱：240×240県産スギ集成材）</p> <p>②県産材利用の向上                  室内、廊下については、全面に県産スギの腰壁を施工し、外壁についても県産スギで施工した。また、作りつけ棚等の建具についても県産スギを使用して県産材利用量の向上に努めた。</p>		





2階平面図 SCALE 1:100



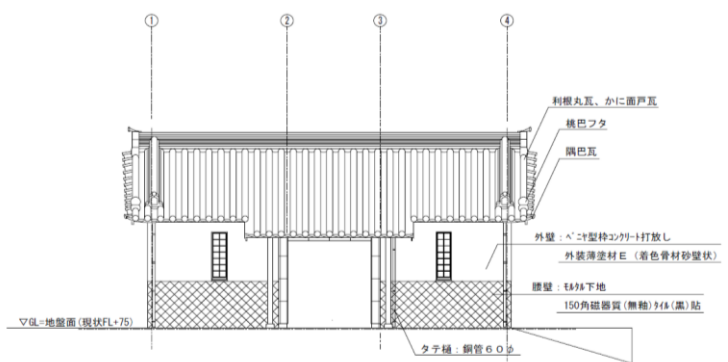
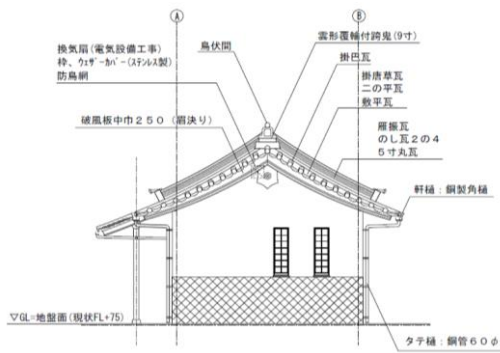
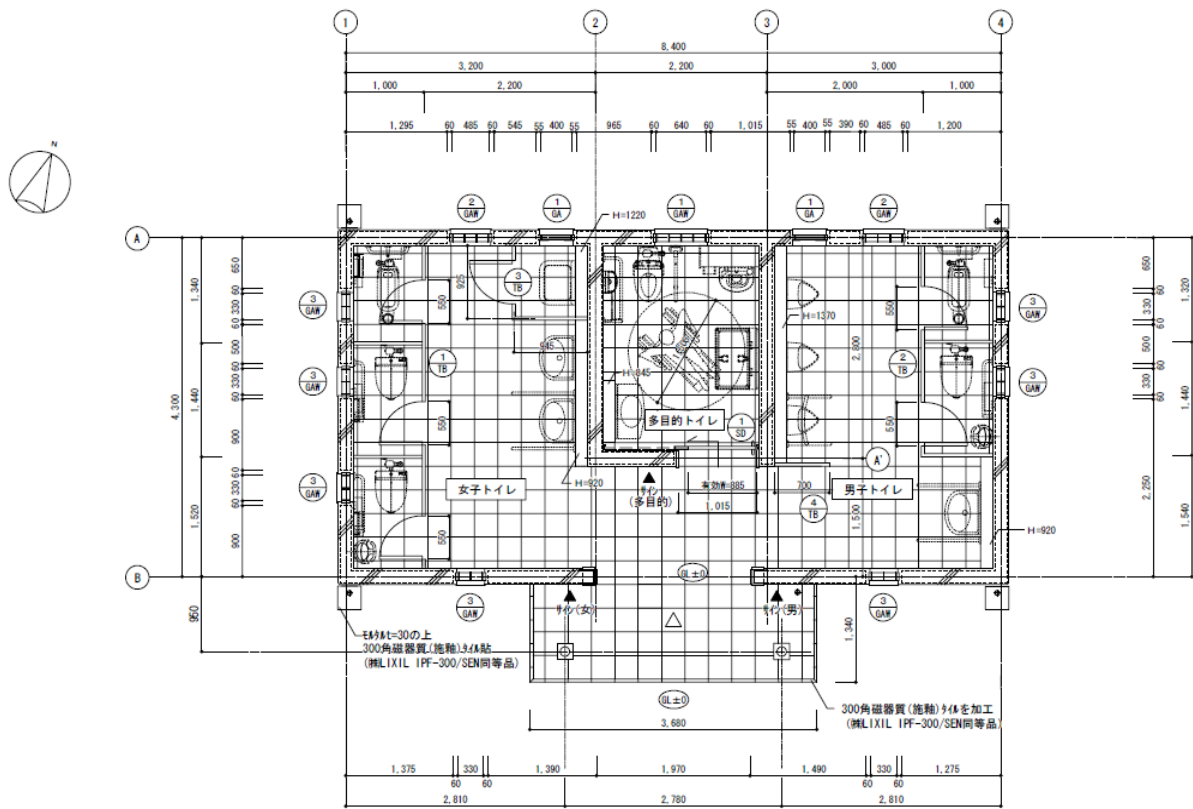
1階平面図 SCALE 1:100

## 公衆便所

施設名	不明門トイレ		
用途	公衆便所		
事業主体	和歌山市		
所在地	和歌山県和歌山市		
防火上の地域区分	22条区域		
構造種別	RC造一部木造		
木造部分の構法	和小屋組		
構造材（樹種）	製材（ヒノキ）		
面積、階数、高さ	延床面積 36.12 m <sup>2</sup> 、地上 1 階、最高高 4.97 m、軒高 2.85 m		
耐火性能上の構造区分	その他の建築物		
設計期間、工事期間	【設計】 H24.9.14	～	H25.2.9 【工事】 H25.11.20
設計委託費	設計ベース	2.1 百万円	契約ベース 1.6 百万円
工事請負費	設計ベース	30 百万円	契約ベース 29 百万円
木質化した主な内装材	小屋組		
木質化した主な外装材	-		
木材使用量	4 m <sup>3</sup>		
m <sup>2</sup> 単価(工事費、設計ベース)	831千円		
設計上の工夫	耐久性向上のため、基礎及び壁等の構造材はRC造とした。 小屋組に木材を使用し、小屋組現しとした。		



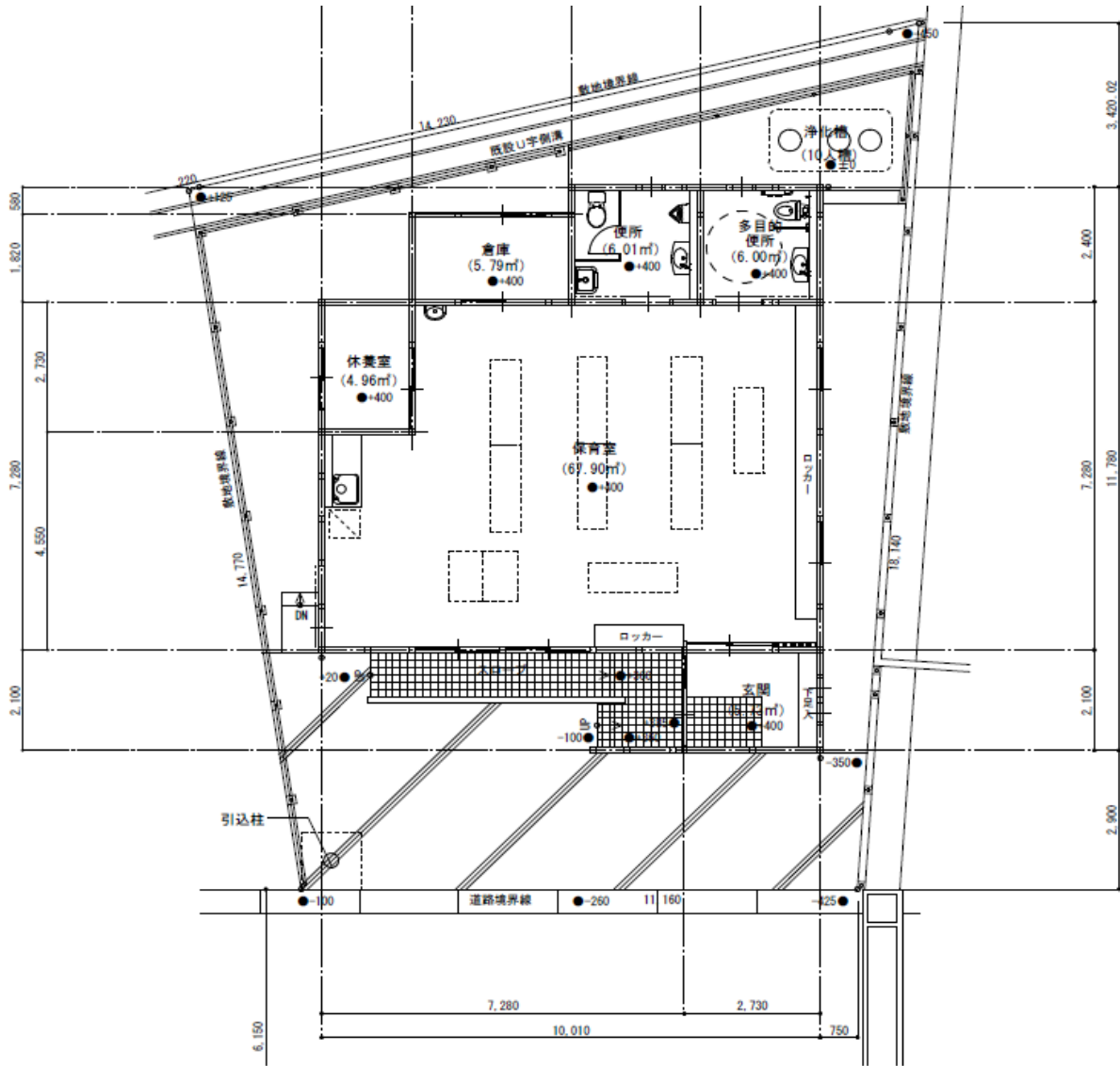




## 児童福祉施設

施設名	中芳養学童保育所		
用途	学童保育所		
事業主体	田辺市		
設計	竹内建築設計研究所		
所在地	田辺市中芳養1882-1		
防火上の地域区分	指定なし		
構造種別	木造		
木造部分の構法	軸組工法		
構造材（樹種）	製材（ヒノキ・スギ）、集成材（スギ）		
面積、階数、高さ	延床面積 96.41 m <sup>2</sup> 、地上 1 階、最高高 5.2 m、軒高 4.8 m		
耐火性能上の構造区分	その他の建築物		
設計期間、工事期間	【設計】 H28.1.20 ~ H28.2.29	【工事】	H28.3.25 ~ H28.10.31
設計委託費	設計ベース 1.6 百万円	契約ベース	1.2 百万円
工事請負費	設計ベース 31.8 百万円	契約ベース	28.5 百万円
木質化した主な内装材	腰板（ヒノキ羽目板張 t 12）・天井材（ヒノキ羽目板張 t 12）		
木質化した主な外装材	なし		
木材使用量	22 m <sup>3</sup>		
m <sup>2</sup> 単価（工事費、設計ベース）	330千円		
設計上の工夫	-		

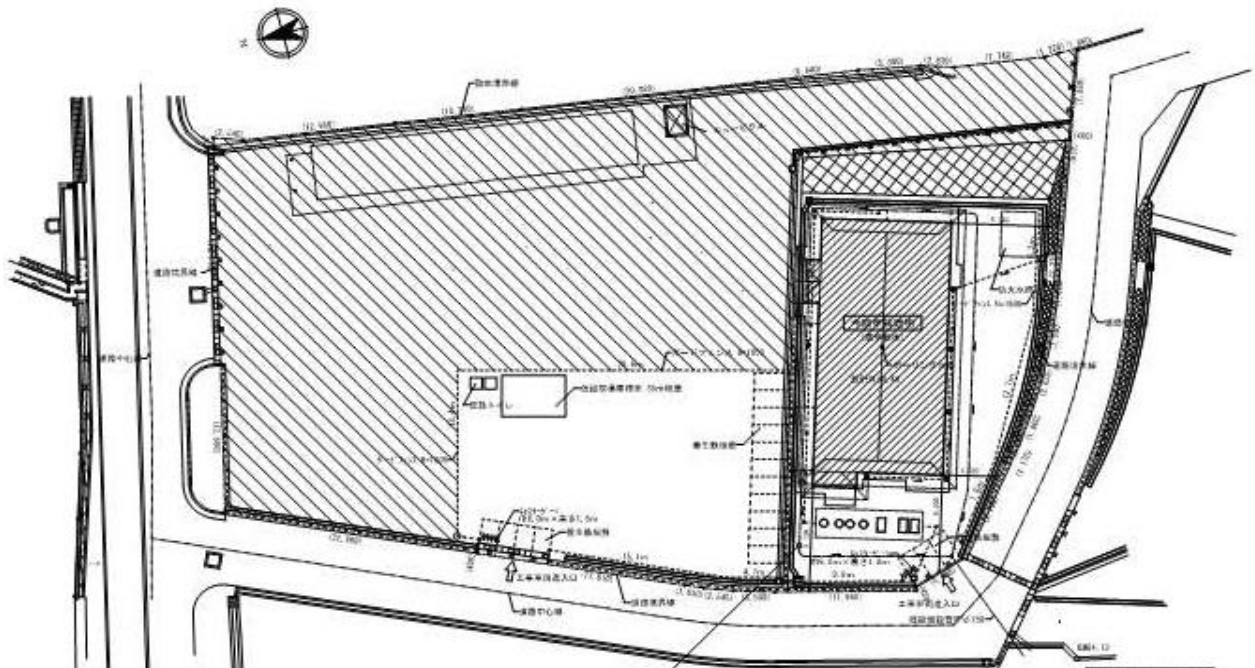
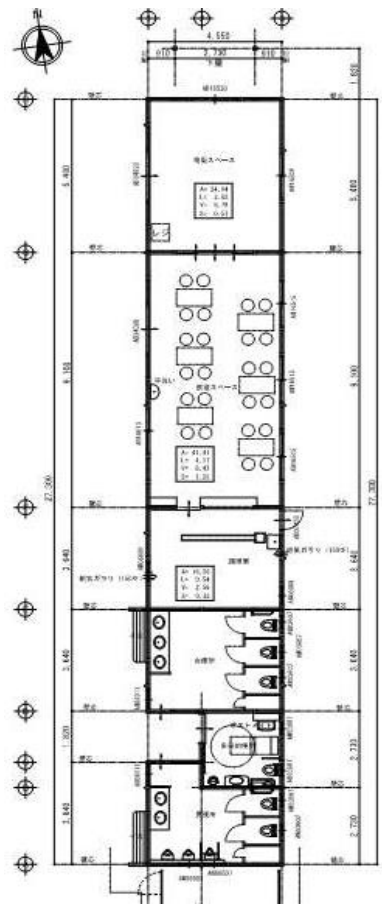
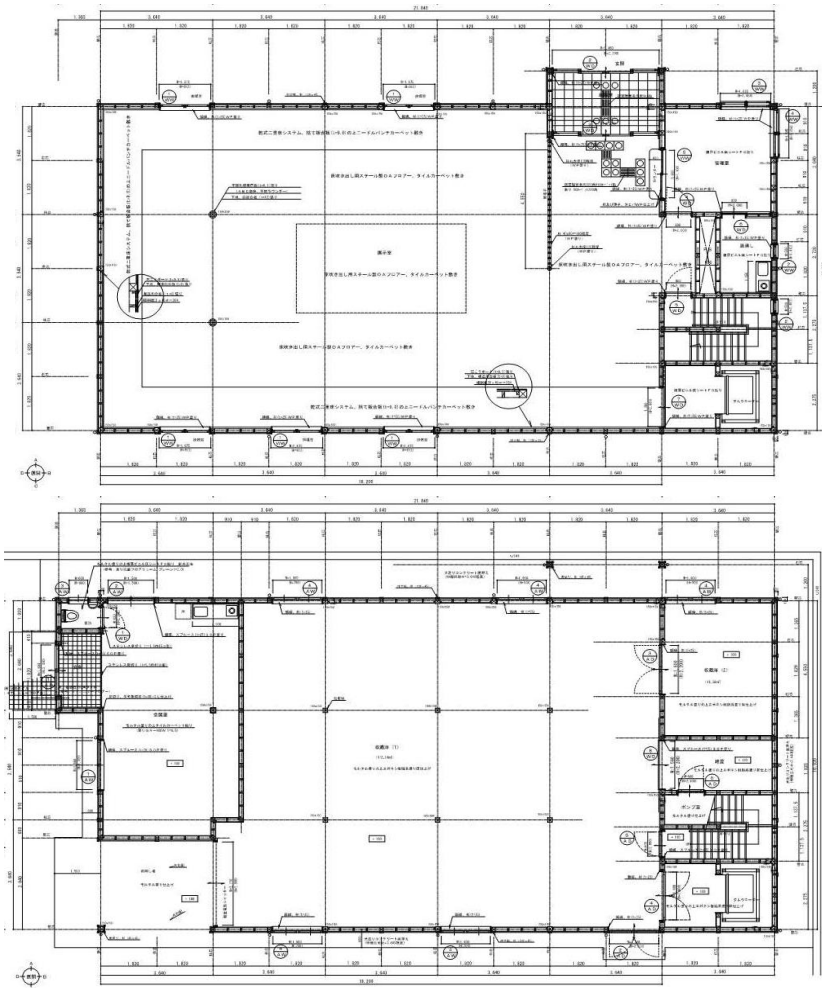




展示場

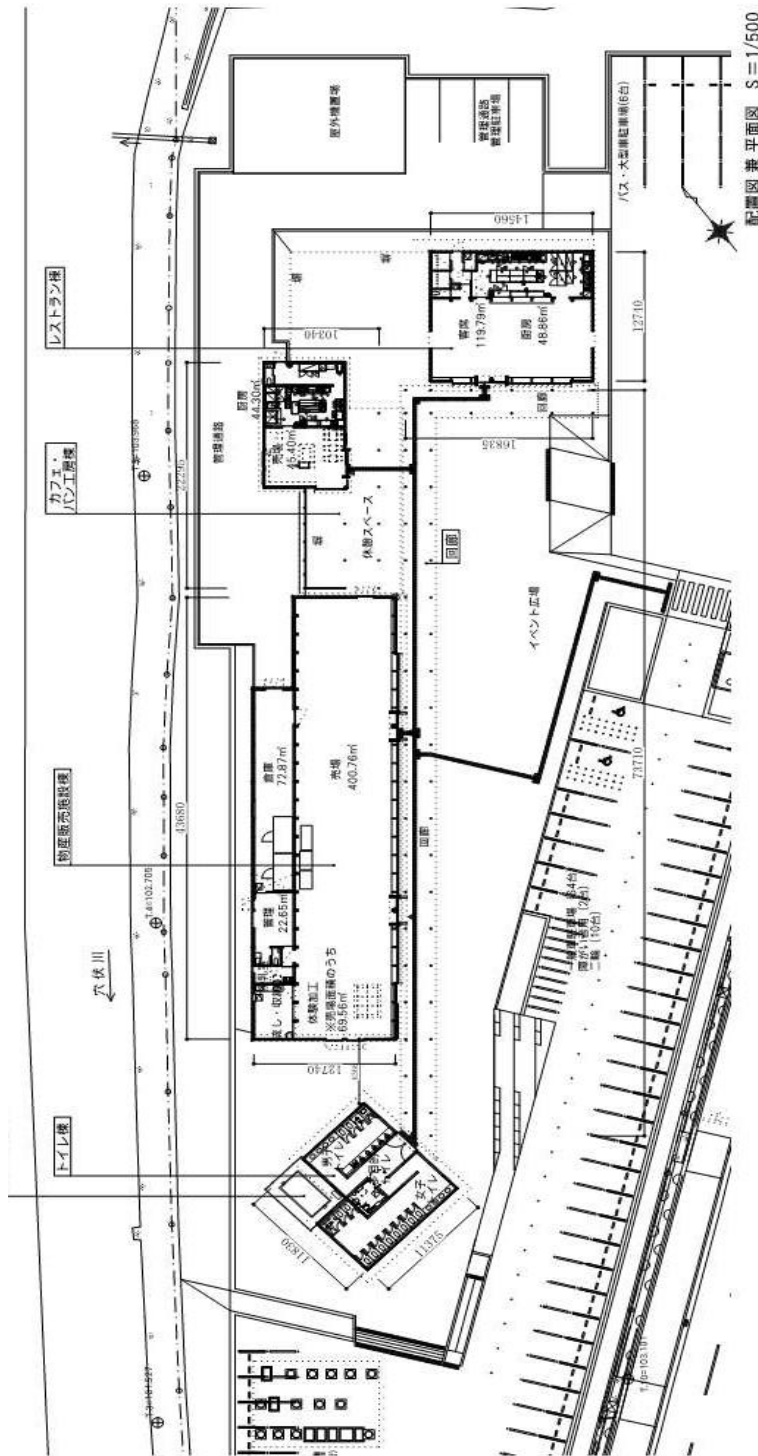
施設名	ねごろ歴史資料館（展示館棟・便益施設棟）		
用途	展示場		
事業主体	岩出市		
設計	谷澤一級建築設計事務所		
所在地	和歌山県岩出市根来2020-1		
防火上の地域区分	—		
構造種別	（展示館棟）木造2階建て（便益施設棟）木造平屋		
木造部分の構法	—		
構造材（樹種）	—		
面積、階数、高さ	展示館棟 延床面積 486.32 m <sup>2</sup> 、地上 便益施設棟 129.18	2 階、最高高	展示館棟 11.43 m、軒高 7.83 m 便益施設棟 4.50 m、軒高 2.90
耐火性能上の構造区分	その他の建築物		
設計期間、工事期間	【設計】 H26.10.30	～	H27.6.30 【工事】 H27.8.28
設計委託費	設計ベース 25.0 百万円	契約ベース	18.0 百万円
工事請負費	設計ベース 226.0 百万円	契約ベース	186.0 百万円
木質化した主な内装材	—		
木質化した主な外装材	—		
木材使用量	43 m <sup>3</sup>		
m <sup>2</sup> 単価(工事費、設計ベース)	367千円		
設計上の工夫	材の多くは紀州材を使用		





## 道の駅

施設名	くしがきの里		
用途	道の駅		
事業主体	かつらぎ町		
設計	株式会社アーキヴィジョン広谷スタジオ		
所在地	かつらぎ町大字滝地内		
防火上の地域区分	なし		
構造種別	木造		
木造部分の構法	木造トラス構造、一部在来工法		
構造材（樹種）	桧		
面積、階数、高さ	延床面積 995.7 m <sup>2</sup> 、地上 1 階、最高高 5.198 m、軒高 5.122 m		
耐火性能上の構造区分	その他の建築物（内装制限あり、防煙区画あり）		
設計期間、工事期間	【設計】 H26.9.29 ~ H27.3.16	【工事】	H27.10.27 ~ H28.8.31
設計委託費	設計ベース 26 百万円	契約ベース	25 百万円
工事請負費	設計ベース 462 百万円	契約ベース	423 百万円
木質化した主な内装材	室内壁一部：構造用合板の上、オイルステイン仕上げ		
木質化した主な外装材	建物外壁一部：杉羽目板張りの上、木材保護塗料仕上げ		
木材使用量	200 m <sup>3</sup>		
m <sup>2</sup> 単価(工事費、設計ベース)	464千円		
設計上の工夫	<ul style="list-style-type: none"> <li>・物産販売施設棟・レストラン棟は、様々な運営の変化に対応できるフレキシブルな施設とするため、大スパンの無柱空間とした。大スパンの架構は集成材を用いず、また樹齢の高い断面の木も切らずに、無垢の流通規格材を組みあげた。</li> <li>・大スパンの無柱空間を実現するために、トラス形式のラーメン構造とし、短手方向は壁量計算ではなく許容応力計算による検証を行う。また屋根面の水平剛性を高め、軸組にかかる水平力を全体的なバランスの中で成立させる様計画。</li> <li>・断熱性の高い構造、自然採光、自然通風等の自然エネルギーの有効活用により、できるだけ人工空調や照明に頼らない建築とした。</li> </ul>		



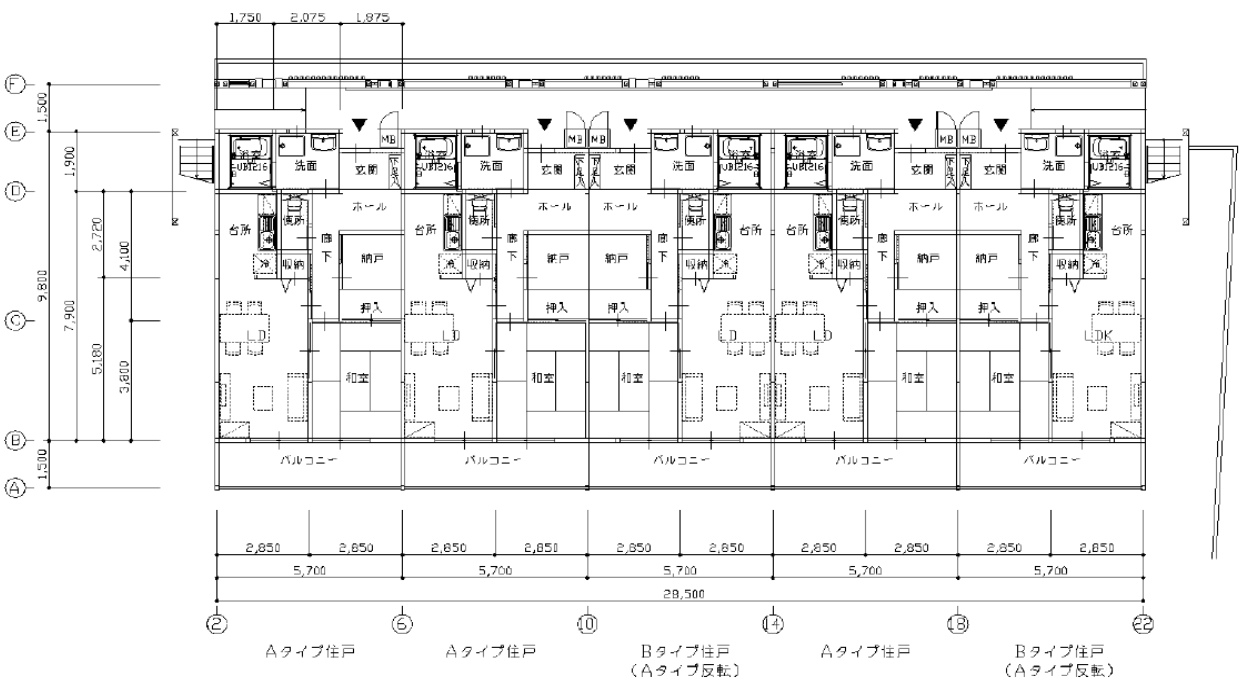
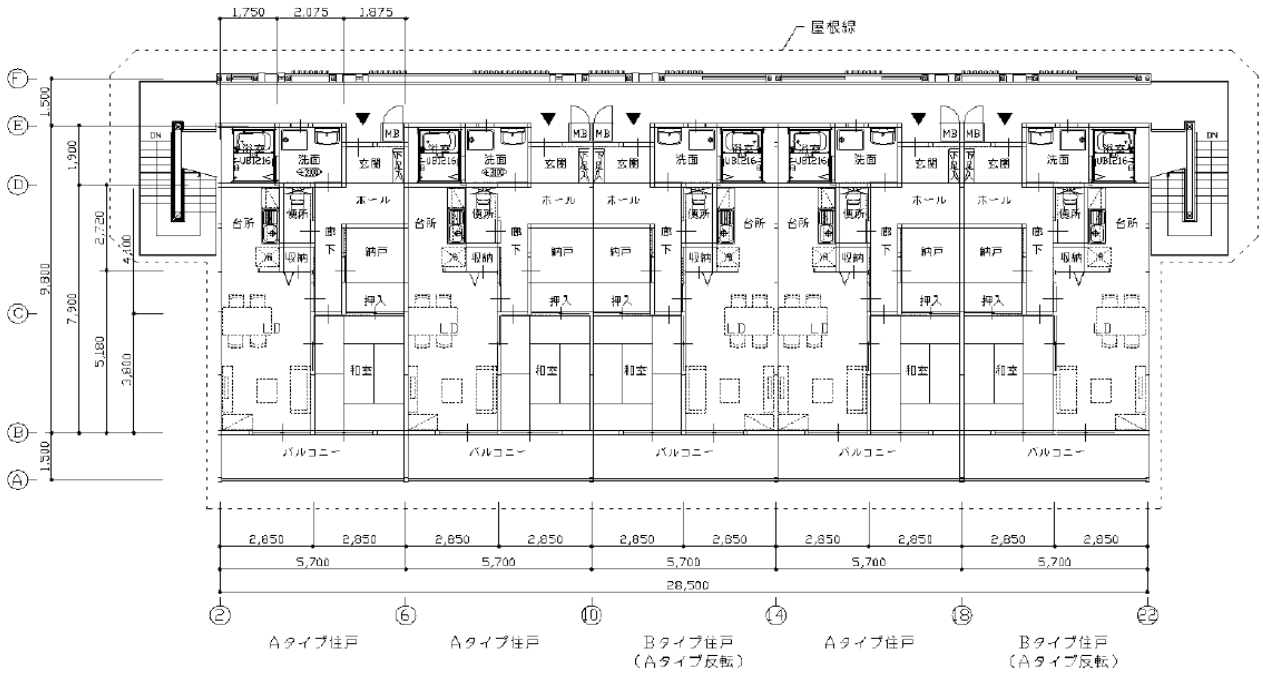
配置図兼平面図 S=1/500

共同住宅

施設名	古座川町営川口団地A棟、古座川町営川口団地B棟、古座川町営川口団地C棟		
用途	町営住宅		
事業主体	古座川町		
設計	株式会社阿波設計事務所		
所在地	和歌山県東牟婁郡古座川町川口254番地1		
防火上の地域区分	なし		
構造種別	木造（床板デッキプレート）		
木造部分の構法	軸組み構法		
構造材（樹種）	土台（桧集成材）、梁・桁・柱（杉集成材）		
面積、階数、高さ	延床面積 $\begin{matrix} A棟424.90 \\ B棟424.90 \\ C棟744.26 \end{matrix}$ m <sup>2</sup> 、地上 2 階、最高高 $\begin{matrix} A棟7.650 \\ B棟7.650 \\ C棟8.000 \end{matrix}$ m、軒高 $\begin{matrix} A棟6.100 \\ B棟6.100 \\ C棟6.100 \end{matrix}$ m		
耐火性能上の構造区分	その他の建築物（C棟の界壁・廊下側外壁のみ準耐火構造）		
設計期間、工事期間	【設計】 H25.1.26 ~ H26.3.25	【工事】	H26.4.29 ~ H27.3.10
設計委託費	設計ベース $\begin{matrix} 65(古座川町保健福祉セン \\ ター、古座川町営川口団地A棟 \\ B棟C棟) \end{matrix}$ 百万円	契約ベース	$\begin{matrix} 31(古座川町保健福祉セン \\ ター、古座川町営川口団地A棟B棟 \\ C棟) \end{matrix}$ 百万円
工事請負費	設計ベース 600 百万円	契約ベース	490 百万円
木質化した主な内装材	床、腰壁		
木質化した主な外装材	外壁の一部		
木材使用量	249.73 m <sup>3</sup>		
m <sup>2</sup> 単価(工事費、設計ベース)	376千円		
設計上の工夫	-		



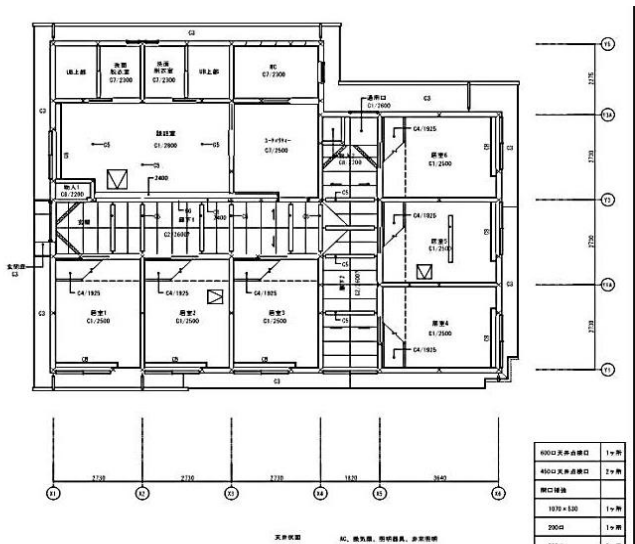
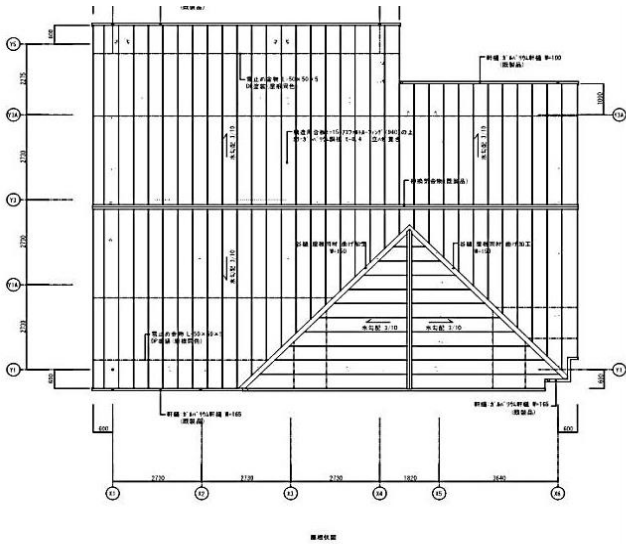




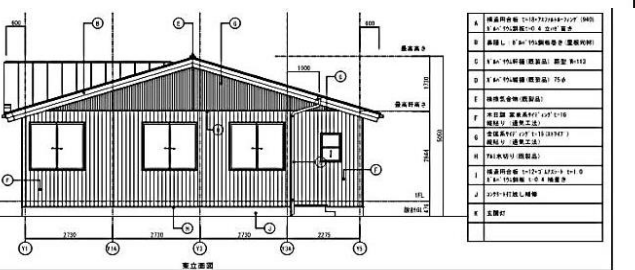
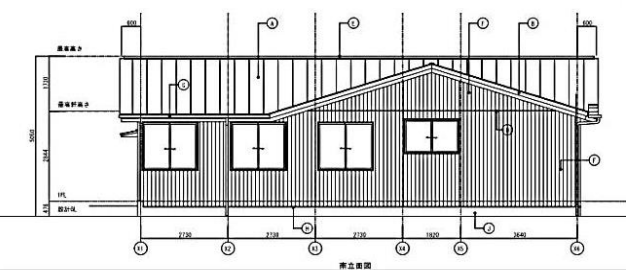
寮

施設名	農業大学校竜神寮 女子棟	
用途	寮	
事業主体	長野県	
設計	-	
所在地	長野県塩尻市大字片丘	
防火上の地域区分	なし	
構造種別	木造	
木造部分の構法	軸組工法	
構造材（樹種）	製材（土台：ヒノキ、柱：スギ、梁：スギ、アカマツ）	
面積、階数、高さ	延床面積 130.4 m <sup>2</sup> 、地上 1 階、最高高 5.05 m、軒高 3.32 m	
耐火性能上の構造区分	その他	
設計期間、工事期間	【設計】 H28年8月 ～ H28年12月	【工事】 H29年4月 ～ H29年9月
設計委託費	設計ベース - 百万円	契約ベース 4.2 百万円
工事請負費	設計ベース - 百万円	契約ベース 46.3 百万円
木質化した主な内装材	腰壁（県産杉羽目板張りt=12）、廊下天井（タモ化粧合板貼 t=6）	
木質化した主な外装材	なし	
木材使用量	43 m <sup>3</sup>	
m <sup>2</sup> 単価（工事費、設計ベース）	-	
設計上の工夫	内装材の木質化だけでなく梁をあらわしにすることで、木の温かみを感じられる設えとした。	

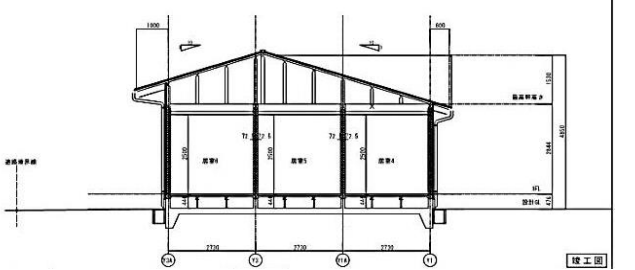
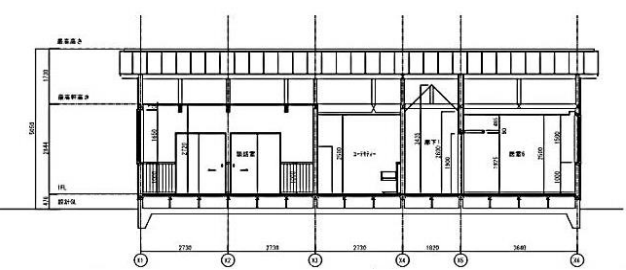
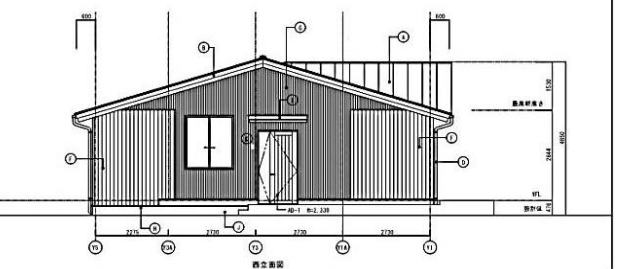
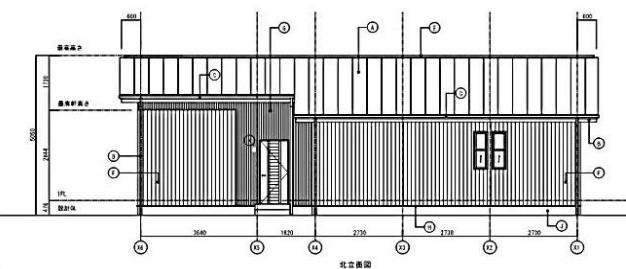




6000mm 天車由開口	1+1層
4500mm 天車由開口	2+1層
開口種類	
1875 x 1200	1+1層
2500	1+1層
3000	2+1層



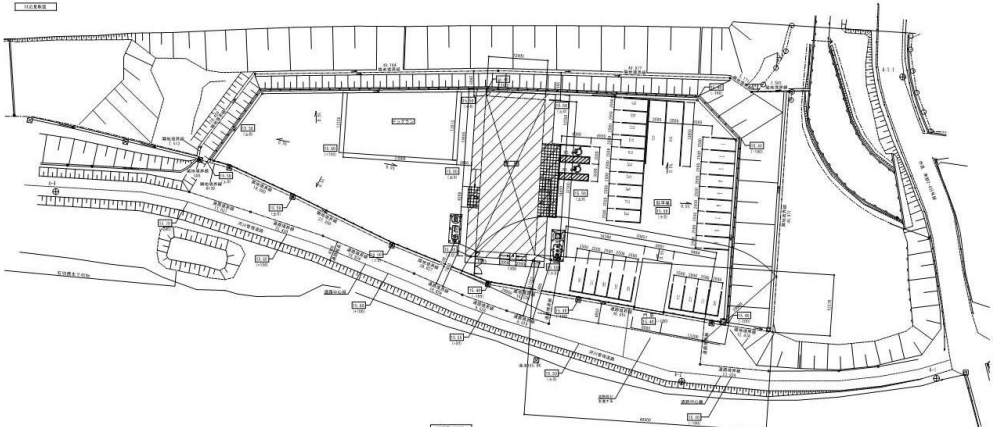
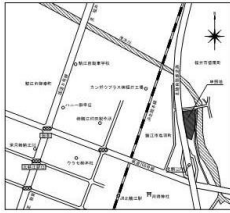
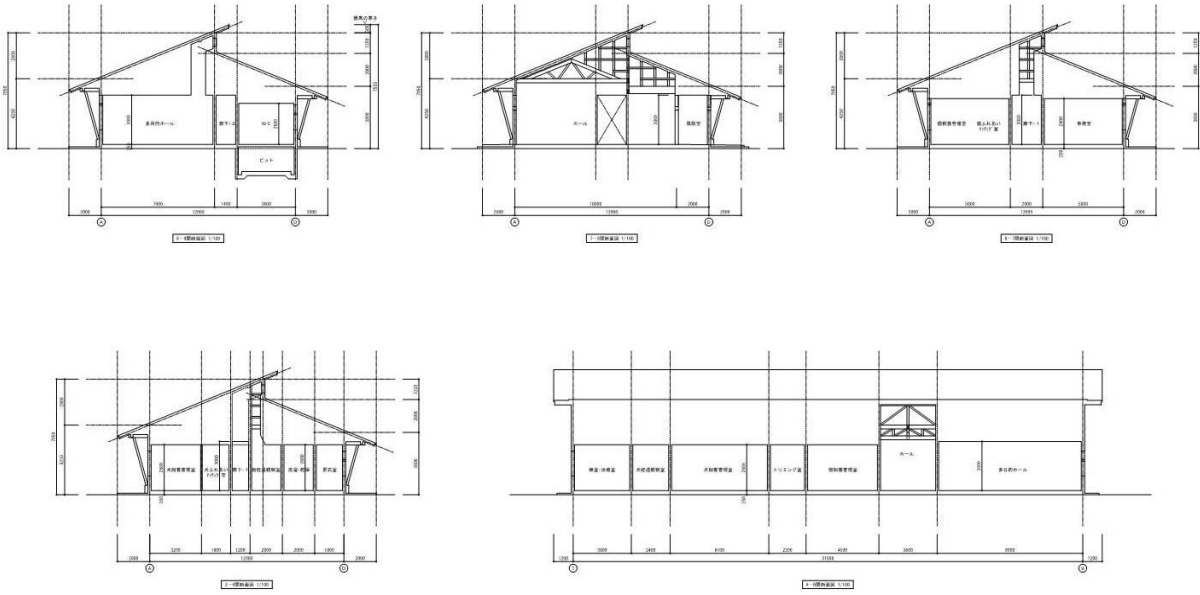
A	樑桁桁條 (C150-75x100-3) (200)
B	樑桁桁條 (C150-75x100-3) (200)
C	樑桁桁條 (C150-75x100-3) (200)
D	樑桁桁條 (C150-75x100-3) (200)
E	樑桁桁條 (C150-75x100-3) (200)
F	樑桁桁條 (C150-75x100-3) (200)
G	樑桁桁條 (C150-75x100-3) (200)
H	樑桁桁條 (C150-75x100-3) (200)
I	樑桁桁條 (C150-75x100-3) (200)
J	樑桁桁條 (C150-75x100-3) (200)
K	樑桁桁條 (C150-75x100-3) (200)



## 事務所

施設名	ふくい動物管理指導センター		
用途	事務所		
事業主体	福井県		
設計	-		
所在地	福井県福井市		
防火上の地域区分	指定なし		
構造種別	木造		
木造部分の構法	軸組工法		
構造材（樹種）	製材（杉、桧）、集成材（杉、欧州赤松、米松）		
面積、階数、高さ	延床面積 378 m <sup>2</sup> 、地上 1 階、最高高 7.56 m、軒高 4.25 m		
耐火性能上の構造区分	その他		
設計期間、工事期間	【設計】 H28.5.30 ~ H29.3.15	【工事】	H29.8.17 ~ H29.2.27
設計委託費	設計ベース - 百万円	契約ベース	- 百万円
工事請負費	設計ベース - 百万円	契約ベース	- 百万円
木質化した主な内装材	内壁：杉羽目板張りt=12		
木質化した主な外装材	外壁：杉堅羽目板張りt=15		
木材使用量	^ m <sup>3</sup>		
m <sup>2</sup> 単価（工事費、設計ベース）	-		
設計上の工夫	多目的ホール、廊下など来場者が利用する室や利用時間が長い事務室には内装材に県産杉をふんだんに使用することとしている。 スパンが大きくなる部分は県産杉の集成材を積極的に活用している。		





1. 建筑轮廓  
 2. 建筑退界  
 3. 建筑间距  
 4. 建筑红线

・ 収集事例一覧(小規模木造建築物 ～1,000㎡)

平成26年度調査

no	実施主体	用途	施設名	防火上の地域区分	構造種別	木造部分の構法	構造材(樹種)
1	宮城県	公衆トイレ	加瀬沼公園E地区防災トイレ	法22条地域	木造	軸組工法	製材(スギ)
2	山形県	文化芸術用多目的施設及び庭園	山形県緑町庭園文化学習施設 洗心庵	法22条地域	木造	軸組工法	製材(杉県産材、ブナ県産材)
3	山形県	共同住宅	県営飯塚住宅	法22条地域	木造	在来軸組工法	製材(杉県産材)
4	埼玉県	公衆便所	上尾運動公園トイレ	法22条地域	木造	外壁(柱連続工法)、梁(軸組工法)	製材(松県産材、杉県産材、米松)
5	東京都	クラブハウス棟	新島スポーツ広場 クラブハウス棟		木造	ラーメン工法	集成材
6	新潟県	炊事場・火焚き場	ニツ亀園地炊事・火焚き場棟	指定なし	木造	在来工法(方づえ・控柱付き)	土台:檜 その他:杉(越後杉ブランド)
7	新潟県	高等学校	巻高校 駐輪場・散水車倉庫	法22条地域	木造	在来工法	土台:米ツガ その他:杉(越後杉ブランド)
8	富山県	作業場	富山県魚津探種園管理棟	指定なし	木造	軸組構法(軸構造系)	土台・柱:ヒノキ 梁:スギ(県産材)
9	山梨県	休憩所	富士川クラフトパーク エントランス棟	指定なし	木造	軸組工法	集成材(唐松県産材) 製材(ヒノキ県産材)
10	山梨県	学校(食堂)	わかば支援学校寄宿舎棟(食堂)	指定なし	木造	軸組工法	集成材(カラマツ県産材)
11	長野県	児童福祉施設	諏訪児童相談所	指定なし	木造	在来工法	製材(スギ・ヒノキ・アカマツ・カラマツ県産材)、集成材(カラマツ県産材)
12	岐阜県	スケート場(選手控室)	恵那スケート場選手控室	指定なし	木造	軸組み工法	製材(ヒノキ、カラマツ県産材)
13	岐阜県	動物保護及びふれあい施設	動物愛護管理施設	指定なし	木造	軸組み工法	製材(ヒノキ、カラマツ県産材)
14	三重県	公衆便所	北勢中央公園野球場屋外トイレ	22条地域	木造	軸組工法	檜(県産材)
15	三重県	学校	杉の子特別支援学校石薬師分校 作業実習棟	法22条地域	木造	軸組工法	構造用集成材(スギ・ヒノキ県産材)
16	鳥取県	資料館	山陰海岸学習館(トイレ棟①、駐車場棟②)	指定なし	①木造 ②RC造+小屋組み木造	軸組工法	集成材(杉県産材) 杉製材
17	鳥取県	事務所及び児童福祉施設	米子児童相談所(相談室棟①、保護室棟②、体育館棟③)	指定なし	木造	①、②軸組工法 ③ラーメン工法	製材(スギ、ヒノキ)
18	山口県	集会所	稗田県営住宅集会所	法22条区域	木造	軸組工法	杉県産材
19	山口県	式典施設	お野立所	指定なし	木造	伝統構法	杉県産材
20	山口県	部室	徳山高校部室	法22条区域	木造	軸組工法	杉県産材

※建設費用は契約ベースの額

延面積 (㎡)	階数	最高高 (m)	最高軒 高 (m)	耐火性能 上の構造 区分	設計期間、工事期間	建設費用 (百万円)	・木質化した主な内装材(上段) ・ " " 外装材(下段)	木材 使用量 (m3)
35.4	地上1	4.15	3.05	その他	【設計】H22年12月～H23年3月 【工事】H24年10月～H25年3月	設5 工30.2	・杉小巾割材 t=9.0貼り ・なし	5.7
240	地上1	5.96	3.58	その他	【設計】H23.11.22～H24.3.31 【工事】H24.8.8～H25.4.30	設17 工147	・使用部位(床、壁、天井など) ・使用部位(軒天)	52.3
573.9 ×4棟	地上2	8.116	6.44	その他	【設計】H23. 11～H24. 3 【工事】H25. 9～H26. 3	設21 工429	・なし ・なし	646(4棟+駐 輪場4棟、合板 等も含む)
30.43	地上1	5.76	3.23	その他	【設計】H25年6月～H25年10月 【工事】H26年2月～H26年7月	設1 工43	・なし ・外壁、柱、梁	22
247	地上1	7.8	7.3	その他	2012年完成	設 工	・腰壁、天井、カウンター ・なし	-
47.52	地上1	3.59	2.88	その他	【設計】H24.8～H24.10 【工事】H25.8～H25.11	-	・内装材なし(柱・梁現し) ・外装材なし(柱・梁現し)	9.06
554.83	地上1	3.05	2.32	その他	【設計】H22.6～H23.3 【工事】H23.12～H24.8	-	・内装材なし(柱・梁現し) ・外壁(腰壁):下見板張り(杉)	56.5
84.46	地上1	4.52	3.87	その他	【設計】H25.10.17～H25.12.18 【工事】H26.03.11～H26.07.15	-	・化粧梁・造作材(スギ:県産材) ・外壁材(スギ:県産材)	19.0(うち県 産材15.7)
479	地上1	5.9	3.9	その他	【設計】H25.3.25～H25.11.19 【工事】H26.3.6～H26.10.31	設8 工151	・杉縁甲板t=12 ・杉縁甲板t=12	88
319	地上1	7.8	3.8	その他	-	設81 工280	・カラマツ集成材縁甲板t=15(県産 材) ・なし	53
478.63	地上1	6.885	4.128	その他	【設計】H23年10月～H24年3月 【工事】H24年7月～H25年3月	設8,505 工138,133	・床:合板下地フローリング貼 (t12+12mm)、壁:杉羽目板 (t12mm) ・壁、軒天:ヒノキ羽目板(t12mm)	123
291.5	地上2	7.31	5.92	その他	【設計】H23.4.18～H23.7.22 【工事】H23.8.9～H23.12.20	設2 工33	・壁:杉羽目板t=12 ・なし	50.5
367	地上1	6.11	3.8	その他	【設計】H25.4.25～H25.7.31 【工事】H25.10.15～H26.3.14	設5 工70	・壁:羽目板t=12 ・なし	64.92
38.22	地上1	4.22	2.63	その他	【設計】H23年11月～H24年3月 【工事】H25年10月～H26年2月	設1.9 工16	・内壁(檜羽目板張りt=12) ・なし	9.27
691.27	地上2	10.87	8.05	その他	【設計】H24年9月～H25年3月 【工事】H25年9月～H26年7月	設15 工291	・腰壁:スギ羽目板t=12 ・なし	290.8
121.16	地上1	4.5	3.3	その他	【設計】H23年5月～10月 【工事】H23年11月～H24年3月	設4.2 工46	・天井(杉羽目板t12) ・外壁(杉羽目板t15)	19
215.76	地上1	5.89	3.43	その他	【設計】H24.8～H25.2 【工事】H25.6～H26.3	設10 工126	・①②腰壁 県産杉羽目板t12、③壁 県産桧積層材15 ・①②軒天 県産杉t9、③軒天 県 産杉t12	68
145	地上1	5.435	3.035	その他	【設計】H21.12月～H22.6月 【工事】H23.8月～H24.2月	設1 工22	・床:複合フローリング t=12 ・なし	35.4
70	地上1	5.75	3.49	その他	【工事】H23.12月～H24.3月	設 工19	・柱、梁:杉構造材現し、床:杉板 t=40、天井:杉板 t=30 ・柱、梁:杉構造材現し、軒天:杉板 t=30	47
193.76	地上2	7	5.95	その他	【設計】H24.6月～H24.9月 【工事】H24.12月～H25.3月	設2 工39	・壁:一部杉板 t=15、巾木:杉板 t=25、廻り縁:杉材 30×35 ・なし	60

no	実施主体	用途	施設名	防火上の地域区分	構造種別	木造部分の構法	構造材(樹種)
21	山口県	部室	防府商工高校 部室A棟	法22条区域	木造	軸組工法	杉県産材
22	山口県	部室	防府商工高校 部室B棟	準防火地域	木造	軸組工法	杉県産材
23	長崎県	避難施設	新湊集合避難施設(A棟)	法22条地域	木造	在来軸組構法	スギ、ヒノキ
24	熊本県	高等学校	熊本県立八代工業高校武道場	指定なし	木造	木質ラーメン構造	木質複合軸材料(杉)
25	有田川町	武道場	有田川町立吉備中学校(武道場)	指定なし	木造	軸組工法	製材(杉、桧)
26	有田川町	倉庫(体育器具庫)	有田川町立吉備中学校(第二グラウンド体育倉庫棟)	指定なし	木造	軸組工法	製材(杉、桧)
27	有田川町	便所	有田川町立吉備中学校(第二グラウンド屋外便所棟)	指定なし	木造	軸組工法	製材(杉、桧)
28	有田川町	児童福祉施設	有田川町藤並学童保育所第2	指定なし	木造	軸組工法	製材(杉)
29	古座川町	集会所	添野川集会所	指定なし	木造	在来工法	構造材(杉)
30	古座川町	物産販売所	虫喰岩物産販売所及び虫喰岩物産販売所公衆トイレ棟	指定なし	木造	在来工法	構造材(杉)
31	古座川町	物産販売所(道の駅)	滝の拝物産販売所	指定なし	木造	在来工法	集成材(杉)
32	古座川町	集会所	椎平集会所	指定なし	木造	在来工法	製材(スギ)、製材(ヒノキ)
33	古座川町	公衆トイレ	鶴川公衆トイレ	指定なし	木造	在来工法	構造材(杉)



延面積 (㎡)	階数	最高高 (m)	最高軒 高 (m)	耐火性能 上の構造 区分	設計期間、工事期間	建設費用 (百万円)	・木質化した主な内装材(上段) ・ " " 外装材(下段)	木材 使用量 (m3)
268.8	地上2	7.12	6.66	その他	【工事】H25.6月～H25.11月	設 工56	・壁:一部杉板 t=12 ・廊下:人工木材デッキ 無垢材 t=30	32
146.4	地上2	7.02	6.57	その他	【工事】H25年6.～H25.10月	設 工30	・壁:一部杉板 t=12 ・なし	18
786.69	地上2	8.44	6.5	その他	【設計】H21.12 ～ H22.3 【工事】H22.8 ～ H23.1	-	・なし ・なし	69
418	地上1	11	7.6	その他	【設計】H24年9月～H25年1月 【工事】H25年7月～H26年2月	設8.3 工8.6	・床(大型積層フローリングt=18)、 壁(杉板張りt=15) ・外壁(杉板張りt=15)	108.2
726.21	地上1	7.941	4.997	その他	【設計】H21.11～H23.3(基本設計 含む) 【工事】H23.9～H24.3(約6ヶ月)	-	・腰壁: 桧縁甲板張りt=12mm ・外壁: 杉板押さえ縁付鍍下見 板張りt=12mm	-
70.28	地上1	4.28	4.033	その他	【設計】H22.12～H23.3 【工事】H25.12～H26.3(4ヶ月)	-	・なし ・外壁: 杉板押さえ縁付鍍下見 板張りt=12mm	-
33.61	地上1	4.145	3.895	その他	【設計】H22.12～H23.3 【工事】H25.12～H26.3(4ヶ月)	-	・なし ・外壁: 杉板押さえ縁付鍍下見 板張りt=12mm	-
248	地上1	7.75	6.85	その他	【設計】H23.12～H24.3 【工事】H24.10～H25.3(約5ヶ月)	-	・床板: 杉板t=36mm、腰壁: 杉板 t=12mm ・腰壁: 杉板目板張りt=12mm	-
143.27	地上1	6.58	3.58	その他	【設計】H25.6.1～H25.8.10 【工事】H25.10.31～H26.3.25	設4 工38	・腰壁(杉)、床(桧) ・外壁(杉)	36.829
96.66	地上1	4.691	3.25	その他	【設計】H26.6.12～H26.8.10 【工事】H25.10.31～H26.3.25	設4 工41	・腰壁(杉) ・外壁(杉)	31.5
42.75	地上1	4.5	3	その他	【設計】H23.6.7～H23.9.20 【工事】H23.10.31～H24.3.30	設2 工11	・腰壁(杉) ・外壁(杉)	11.36
66.85	地上1	5.5	3.52	その他	【設計】平成23.6.28～平成23.10.28 【工事】平成23.10.29～平成24.3.30	設1 工11	・使用部位(構造材、床) ・仕様(杉特一等正角・平割・平 角・板、桧特一等正角・平割)	14.052
8.5	地上1	3.35	2.85	その他	【設計】H23.6.28～H23.8.10 【工事】H23.10.21～H24.3.12	設66 工5	・腰壁(杉) ・外壁(杉)	3.91

・ 収集事例一覧(小規模木造建築物 ～1,000㎡)

平成28年度調査

no	実施主体	用途	施設名	防火上の地域区分	構造種別	木造部分の構法	構造材(樹種)	延面積(㎡)
1	青森県	住宅	大間警察署署長公舎	—	木造	軸組工法	製材(ツガ、杉、松)、集成材(杉、松)	86.12
2	岩手県	高等学校	岩手県立盛岡農業高等学校	指定なし	木造	軸組工法	集成材(唐松)	918
3	山形県	共同住宅	県営住宅飯塚団地建替工事	22条区域	木造	軸組工法	柱・梁:杉 梁の一部:べいまつ 集成材	573.9 ×4棟
4	栃木県	展示場	旧英国大使館別荘建物復元工事	指定なし	木造	木造軸組構法	杉特等(県産材)	466.96
5	埼玉県	公衆便所	上尾運動公園トイレ	22条区域、防火地域外	木造	軸組工法	杉、米松、檜	30.43
6	千葉県	高等学校(柔剣道場)	千葉県立安房高等学校柔剣道場	指定なし	木造	軸組工法	製材(スギ)	897.24
7	新潟県	公衆便所	鷲崎漁港公衆便所	指定なし	木造	軸組工法	杉	9.9
8	石川県	休憩所	木場潟公園中央園地休憩所	指定なし	木造	軸組工法	能登ヒバ	136
9	福井県	便所、倉庫	芦原青年の家カヌー艇庫	その他の地域	木造	軸組工法	桧(土台)、杉	210
10	山梨県	休憩所	富士川クラフトパーク(エントランス棟)	指定なし	木造	軸組工法	集成材(唐松県産材) 製材(ヒノキ県産材)	479
11	山梨県	学校(食堂)	わかば支援学校寄宿舎棟(食堂)	指定なし	木造	軸組工法	集成材(カラマツ県産材)	319
12	長野県	実習室、寮	林業大学校実習・女子寮棟	指定なし	木造	軸組工法	製材(ヒノキ、カラマツ)、大断面集成材(カラマツ) 県産材	544.74
13	愛知県	集会所(県営住宅)	県営牛川住宅集会所	22条区域	木造	軸組工法	製材(ヒノキ)	95.24
14	三重県	器具庫・便所	三重交通Gスポーツの杜伊勢陸上競技場 附属棟(器具庫・南トイレ棟)	22条区域	木造	ラーメン工法	製材(杉)、集成材(ベイマツ)	346.15
15	滋賀県	公衆便所	びわこ地球市民の森公衆便所	無し	木造	軸組工法	製材(ヒノキ)	32.56
16	和歌山県	事務所	和歌山県土砂災害啓発センター	22条区域	木造	軸組工法	製材(杉、檜)	492

※建設費用は契約ベースの額

階数	最高高 (m)	最高軒 高 (m)	耐火性能 上の構造 区分	設計期間			工事期間			建設費用(百万円)		・木質化した主な内装材(上段) ・ " " 外装材(下段)	木材 使用量 (m3)	㎡単価 (千円/ ㎡)
				—	～	—	H27.5.22	～	H27.10.5	—	23.2			
1	5.65	3.47	その他の 建築物	—	～	—	H27.5.22	～	H27.10.5	—	23.2	・無し ・無し	14.8	269
2	9.9	8	その他	H26.4.15	～	H27.3.16	H27.6.30	～	H28.8.22	21	389	・杉板 ・—	213	424
2	8.116	6.44	その他	H23.11.14	～	H24.3.16	1期 H24.9.18 2期 H25.8.19	～	1期 H25.3.21 2期 H26.3.20	20	408	・化粧柱: 県産杉口120、床: 県 産杉複合フローリングt=12 ・木製縦格子防腐処理杉材	647	—
2	9.09	6.821	その他	H25.6.20	～	H26.3.20	H26.9.4	～	H27.9.25	33	132	・廻縁、巾木、床 ・外壁(押縁下見板張り 杉板 t=12 木材保護塗装仕上)	107	283
1	5.76	3.232	その他	H25.6.5	～	H25.10.9	H26.2.25	～	H26.7.31	136	4654	・内壁、仕様(杉、実加工、120 ×120) ・外壁、仕様(杉、実加工、120 ×120)	22	152941
1	9.8	5.5	その他の 建築物	H27.6.18	～	H28.3.30	H28年8月	～	H29年3月	17	267	・使用部位(床、天井)、仕様 (床: 杉本実t30、壁: 杉横羽目 板t15、天井: 杉本実t15 ・使用部位(通路腰壁、軒天)、 仕様(通路腰壁、軒天: 杉本実t 15)	284.29	298
1	4.1	3	その他	H26.9.8	～	H27.1.23	H27.7.16	～	H27.11.13	—	—	・躯体(見え掛かり)、付柱・付梁 ・腰板、飾り格子	3.97	—
1	3.81	3.35	その他	H27.6	～	H27.8	H27.11	～	H28.3	2.2	48.6	・能登ヒバ、杉 ・杉	41	357
1	4.96	3.1	その他	H26.9.10	～	H27.2.16	H27.6.16	～	H28.11.20	1.4	47.1	・内壁 ・外壁、軒裏	—	—
1	5.9	3.9	その他	H25.3.25	～	H25.11.19	H26.3.6	～	H26.10.31	8	151	・杉縁甲板t=12 ・杉縁甲板t=12	88	315
1	7.8	3.8	その他	H24.12.26	～	H25.12.27	H26.3.24	～	H27.2.27	81	280	・カラマツ集成材縁甲板t=15(県 産材) ・なし	53	878
2	8.45	6.55	その他の 建築物	H25.12.10	～	H26.6.9	H26.9.3	～	H27.3.10	9	171	・床: 圧密フローリングt=12(アカ マツ、ヒノキ) 腰壁: ヒノキ羽目 板t=12 県産材 ・一部外壁: サワラ羽目板t=12 付け柱・付け梁: ヒノキ 県産材	117.34	—
1	5.8	3.55	その他の 建築物	H23.10.5	～	H24.2.20	H27.3.4	～	H27.8.10	—	—	・腰壁: 杉集成羽目板張りt=12 、床: 複合1種フローリング(ナラ) t=15 ・二重破風板・二重鼻隠し: ヒノ キt=30	30	—
1	3.99	3.74	その他の 建築物	H26.9.24	～	H27.10.26	H27.10.7	～	H28.3.25	109	82	・合板程度 ・外壁(杉板)	45.8	237
1	4.02	2.48	その他の 建築物	H27.4.21	～	H27.8.28	H27.11.24	～	H28.7.19	1.1	24.6	・壁、杉縦羽目板張り t=15 ・—	70.2	—
2	11.1	7.25	その他	H26.5.20	～	H26.9.25	H27.2.23	～	H28.2.12	15	182	・床、壁、腰壁、天井 ・外壁	111.6	370

no	実施主体	用途	施設名	防火上の地域区分	構造種別	木造部分の構法	構造材(樹種)	延面積(m <sup>2</sup> )
17	鳥取県	学校(高等学校)	県立鳥取西高等学校 芸術棟	指定なし	木造一部S造	軸組工法	製材(スギ・ヒノキ)、集成材(ヒノキ)	404.2
18	山口県	部室(更衣室)	高森高校部室(1)、(2)	指定なし	木造	軸組工法	製材(桧、杉)	(部室1) 229.68 (部室2) 157.24
19	高知県	寄宿舎	農業担い手育成センター長期研修用宿泊施設	指定なし	木造	CLT工法	杉	727.6
20	佐賀県	事務所(農業農村活性化施設)	海道しるべ	指定なし	木造	軸組工法	製材(杉)	326
21	佐賀県	集会所	県営城北団地集会所	22条区域	木造	軸組工法	製材(杉)	100.2
22	長崎県	幼稚園	西諫早幼稚園なごみ棟	22条区域	木造	軸組工法	製材(スギ)、集成材(スギ)	579.76
23	長崎県	幼稚園	皆瀬幼稚園	22条区域	木造	軸組工法	製材(スギ)	470.22
24	長崎県	多目的コミュニティ施設	対馬市小茂田ふれあい館	区域外	木造	軸組工法	製材(スギ)	182.2
25	熊本県	高等学校	翔陽高校 実習棟(エコロジー棟)	指定なし	木造	軸組工法	製材(スギ、ヒノキ)	330
26	和歌山市	公衆便所	不明門トイレ	22条区域	RC造一部木造	和小屋組	製材(ヒノキ)	36.12
27	田辺市	学童保育所	中芳養学童保育所	指定なし	木造	軸組工法	製材(ヒノキ・スギ)、集成材(スギ)	96.41
28	岩出市	展示場	ねごろ歴史資料館(展示館棟・便益施設棟)	指定なし	(展示館棟)木造2階(便益施設棟)木造平屋	—	—	615.5
29	かつらぎ町	道の駅	くしがきの里	指定なし	木造	木造トラス構造、一部軸組工法	桧	995.74
30	古座川町	町営住宅	古座川町営川口団地A棟 古座川町営川口団地B棟 古座川町営川口団地C棟	指定なし	木造(床板デッキプレート)	軸組工法	土台(桧集成材)、梁・桁・柱(杉集成材)	A棟 424.90 B棟 424.90 C棟 744.26

階数	最高高 (m)	最高軒 高 (m)	耐火性能 上の構造 区分	設計期間			工事期間			建設費用(百万円) 設計 工事		・木質化した主な内装材(上段) ・ " " 外装材(下段)	木材 使用量 (m3)	㎡単価 (千円/ ㎡)
1	10.36	8.26	その他	H20.11.17	～	H22.5.19	H28.3.25	～	H29.2.28	不明(他 工区と一 括発注)	110	・玄関・ホール壁(杉板12t縦張) ・外壁(杉板15t縦張)	126.43	272
2	5.98	5.7	その他の 建築物	H26.5.19	～	H26.9.5	H27.4.7	～	H27.9.30		4 86	・2階床(構造用合板 t24)、壁 (GB-Rt9.5の上 シナ合板一部 杉板縦張t12 OS)、 天井(シナ合板(目透し)t5.5 OS) ・なし	89.8	222
2	7.775	6.36	その他建 築物	H26.5	～	H27.1	H27.9	～	H28.4		13 204	・— ・—	364	280
1	7.5	3.45	その他の 建築物	H24.6.13	～	H25.7.19	H25.10.2	～	H26.3.12		6 74	・壁:杉板貼りt=12、天井:杉板 化粧貼りt=12、床:構造用合板 t=12 ・軒裏:杉板貼りt=12	99.7	227
1	5.58	3.42	その他の 建築物	H25.8.7	～	H25.9.30	H28.10.20	～	H28.11.20		1 25	・腰壁:杉板貼りt=12、天井:ラ ワンベニアt=4+シナベニア t=5.5、床:ラワン合板t=12 ・—	48.7	250
2	8.436	8.275	その他の 建築物 (延焼の おそれあ る部分外 壁・軒 裏:防火 構造、屋 根:不燃 材料等)	H25.7.30	～	H25.9.30	H25.12.16	～	H26.6.15		- -	・使用部位(床、腰壁など)、仕 様(フローリングt=15、杉羽目板 張りt=12) ・使用部位(外壁)、仕様(杉板 張りt=15)	189.8	-
1	6.85	4.5	その他の 建築物	—	～	—	H26.5.8	～	H26.12.20		- -	・— ・—	107.17	-
1	6.3	3.9	その他の 建築物	H25.12.20	～	H27.3.24	H26.9.3	～	H27.3.23		- -	・内壁、床 ・外壁	66.3	-
1	7500	4100	その他	H25.6.10	～	H26.3.14	H27.3.18	～	H27.9.30		47 65	・内壁、天井(杉板張t=12) ・外壁(杉板t=15)	83.86	-
1	4.97	2.85	その他の 建築物	H24.9.14	～	H25.2.9	H25.11.20	～	H26.6.29		2.1 30	・小屋組 ・—	4	831
1	5.2	4.8	その他の 建築物	H28.1.20	～	H28.2.29	H28.3.25	～	H28.10.31	1.5552	31.7736	・腰板(ヒノキ羽目板張t12)・天 井材(ヒノキ羽目板張t12) ・なし	22	330
2	—	—	その他	H26.10.30	～	H27.6.30	H27.8.28	～	H28.3.18		25 226	・— ・—	43	367
1	5.20	5.12	その他の 建築物 (内装制 限あり、 防煙区画 あり)	H26.9.29	～	H27.3.16	H27.10.27	～	H28.8.31		26 462	・室内壁一部:構造用合板の 上、オイルステイン仕上げ ・建物外壁一部:杉羽目板張り の上、木材保護塗料仕上げ	200	464
2	A棟 7,650 B棟 7,650 C棟 8,000	A棟6,100 B棟6,100 C棟6,100	C棟の界 壁・廊下 側外壁の み準耐火 構造	H25.1.26	～	H26.3.25	H26.4.29	～	H27.3.10	65(古座 川町保 健福祉 セン ター、古 座町當 川口団 地A棟B 棟C棟)	600	・床、腰壁 ・外壁の一部	A棟 64.70 B棟 64.70 C棟 120.33	376

・ 収集事例一覧(小規模木造建築物 ～1,000㎡) 平成29年度調査

No	実施主体	用途	施設名	建築場所	防火上の地域区分	構造種別	木造部分の構法	構造材(樹種)	延面積(㎡)	階数	最高高(m)	最高軒高(m)
1	宮城県	高等学校	弓道場(的場)	宮城県仙台市	準防火地域	木造	軸組工法	製材(スギ)	35.59	1	5.6	2.9
2	秋田県	自動車車庫	林業研究研修センター機械実習棟	秋田市河辺戸島字井戸尻台地内	指定無し	木造	在来軸組工法	スギ、ベイマツ	450	1	11.04	6.4
3	栃木県	研究所	(仮称)窯業技術支援センター	栃木県益子町	22条地域	木造	在来軸組工法	杉、米松	400	1	5.5	4
4	栃木県	学校	壬生高校運動部室	栃木県壬生町	22条地域	木造	在来軸組工法	杉	82.81	1	3.895	2.775
5	栃木県	学校	石橋高校運動部室	栃木県下野市	22条地域	木造	在来軸組工法	赤松(集成材)、杉	81.16	1	4.245	3
6	新潟県	研究所研修室	醸造試験場研修棟新築工事	新潟県新潟市	22条区域	木造	軸組工法	製材(スギ)	143.06	1	6.05	4.5
7	新潟県	研究所事務所	農業総合研究所中山間地農業技術センター	新潟県長岡市	指定なし	木造	CLTパネル工法	CLT(スギ)	177.62	2	8.47	6.66
8	福井県	事務所	ふくい動物管理指導センター(仮称)	福井県福井市	指定なし	木造	軸組工法	製材(杉、桧)、集成材(杉、欧州赤松、米松)	378	1	7.56	4.25
9	福井県	スポーツ練習場	県立ライフル射撃場標的棟(B棟)	福井県福井市	指定なし	木造	軸組工法	製材(杉)	16.3	1	2.36	2.12
10	長野県	寮	農業大学校竜神寮 女子棟	長野県塩尻市大字片丘	なし	木造	軸組工法	製材(土台:ヒノキ、柱:スギ、梁:スギ、アカマツ)	130.42	1	5.05	3.32
11	長野県	倉庫	貯蔵検定施設	長野県下伊那郡高森町	なし	軸組工法	軸組工法	製材(土台:ヒノキ、柱:スギ、ヒノキ、梁:スギ、ベイマツ)	49.7	1	5.16	4.05
12	岐阜県	体験学習施設、飲食店	清流長良川あゆパーク(星川あゆハウス)	岐阜県郡上市白鳥町長滝417-6	指定なし	木造	軸組工法	柱:製材(すぎ) 梁:製材(すぎ)、集成材(ひのき)	468.18	1	6.71	3.37
13	滋賀県	農業大学校	農業大学校	滋賀県近江八幡市	指定なし	木造	在来軸組工法	製材(スギ、ヒノキ)、集成材(米松)	132	1	5.25	3.9
15	岡山県	事務所	三徳園 研修交流館	岡山県岡山市東区	22条地域	木造	軸組工法	集成材(ヒノキ)	498	2	9.3	6.5
16	山口県	特別支援学校	宇部総合支援学校(特別教室棟)	山口県宇部市	22条地域	木造	軸組工法	製材(ヒノキ(柱・土台)、スギ(その他))	487.94	1	6.19	4.56

※建設費用は契約ベースの額

耐火性能上の構造区分	設計期間	工事期間	建設費用 (百万円)		・木質化した主な内装材(上段) ・ " " 外装材(下段)	木材 使用量 (m3)	㎡単価 (千円/ ㎡)
			設計	工事			
その他	H28.7 ~ H28.10	H29.6 ~ H29.10	0.7	8.9	・なし ・なし	5.8	250
準耐火建築物(準耐火構造)	H29.4 ~ H29.8	H29.10 ~ H30.3	4.4	135	・内壁杉板材張りt15準不燃、天井杉板材張りt15準不燃 ・外壁杉板本実加工張りt18	80.3	300
その他の建築物	H29.2. ~ H29.5.	H29.9. ~ H30.3.	6.5	65	・使用部位(腰壁)、仕様(杉板張り t=12.0) ・なし	70	162
その他の建築物	H29.5. ~ H29.9.	H29.11. ~ H30.3.	2.2	38	・使用部位(天井、内壁)、仕様(シナ合板突付け t=5.5) ・なし	13.61	458
その他の建築物	H29.5. ~ H29.9.	H29.11. ~ H30.3.	1.7	20	・使用部位(天井、内壁)、仕様(シナ合板突付け t=9.0) ・なし	16.81	251
その他	H29.3 ~ H29.8	H29.10 ~ H30.3	-	-	・壁(杉羽目板張りt=12)、天井(岩綿吸音板+木製リブ) ・外壁(杉羽目板張りt=15)	32.99	-
その他	H28.11 ~ H29.3	H29.6 ~ H29.12	-	-	・床(CLTパネル表し)、壁(CLTパネル表し)、天井(CLTパネル表し) ・—	67.5	-
その他	H28.5.30 ~ H29.3.15	H29.8.17 ~ H29.2.27	-	-	・内壁: 杉羽目板張りt=12 ・外壁: 杉堅羽目板張りt=15	-	-
その他	H28.11.15 ~ H29.2.27	H29.4.24 ~ H29.8.21	0 (内部設計)	7.9	・内壁(側面のみ): 杉板張りt=18 ・外壁(正面のみ): 杉板張りt=30	-	-
その他	H28.8. ~ H28.12.	H29.4. ~ H29.9.	9	171	・腰壁(県産杉羽目板張りt=12)、廊下天井(タモ化粧合板貼 t=6) ・なし	43	-
その他	H29.5 ~ H29.8	H29.11 ~ H30.3	-	-	・なし ・なし	7	-
その他の建築物	H28.3 ~ H28.9	H29.5 ~ H30.3	10	168	・腰壁 木板張りt21 ・外壁(腰壁) 木下見板張りt18	約200	358
その他の建築物	H29.3. ~ H29.8.	H29.11. ~ H30.3.	2.1	35	・腰壁: 杉羽目板t=10 ・—	20.5	-
その他の建築物	H29.1.23 ~ H29.6.30	H29.9.25 ~ H30.3.30	-	-	・腰壁(台形集成材(スギ)張りt=12) ・なし	111	-
その他の建築物	H26.6. ~ H27.3.	H29.3. ~ H30.3.	28	159	・腰壁(幅木H=100、桧板張りt=10) ・なし	109	325





### 3 内外装の木質化事例

・ 収集事例一覧(木質化事例)

平成26年度調査

	実施主体	用途	施設名	防火上の地域区分	構造種別	面積(m <sup>2</sup> )	階数
1	宮城県	高等学校	宮城県白石高等学校	法22条区域	鉄筋コンクリート造	18,219.33	地上4階
2	山形県	高等学校	山形県立村山産業高等学校(産振校舎棟)	法22条区域	鉄筋コンクリート造	7,117.75	地上3階
3	埼玉県	特別支援学校	埼玉県立草加かがやき特別支援学校	22条地域	鉄筋コンクリート造	2,163	地上4階
4	新潟県	高等学校	巻高校 普通教室棟・学習情報棟	法22条区域	鉄筋コンクリート造	7,137.93	地上4階
5	岐阜県	特別支援学校	大垣特別支援学校	指定なし	鉄筋コンクリート造	1,382.49 (内 木質化部分 776.41)	地上3階
6	岐阜県	福祉施設(多機能福祉施設等)	県立ひまわりの丘第2学園	指定なし	鉄筋コンクリート造	824(内 木質化部分 222.98)	地上1階
7	愛知県	教育施設(音楽学部:レッスン棟、演奏棟、練習ホール棟)	愛知県立芸術大学音楽学部校舎	法22条区域	鉄筋コンクリート造	5,898	地上3階
8	三重県	博物館	三重県総合博物館(MieMu:みえむ)	法22条区域	鉄骨鉄筋コンクリート造一部鉄骨造・鉄筋コンクリート造	10,779.02	地上2・地下1階
9	鳥取県	お野立所	全国植樹祭お野立所	指定なし	木造	176	地上1階
10	沖縄県	事務所	中城公園自然学習エリア管理事務所	指定なし	鉄筋コンクリート造	228.6	地上1階
11	有田川町	中学校	有田川町立吉備中学校(校舎)	指定なし	鉄筋コンクリート造	7462	地上3階
12	有田川町	体育館	有田川町立吉備中学校(屋内運動場)	指定なし	鉄筋コンクリート造一部鉄骨造	2219.76	地上2階
13	有田川町	事務所	有田川町役場金屋庁舎	指定なし	鉄骨造	1667.28	地上2階

※建設費用は契約ベースの額

最高高 (m)	最高軒 高 (m)	耐火性能上の 構造区分	設計期間、工事期間	建設費用 (百万円)	・木質化した主な内装材 ・ " " 外装材	木材 使用量 (m3)
20.82	19	耐火建築物	【設計】H19年3月～H20年4月 【工事】H20年10月～H22年2月	設75 工2,943	・内装壁仕上(県産杉材構造用合板t=9)ほか ・特になし	73.7
16.51	12.74	耐火構造	【設計】H23.6.22～H24.2.29 【工事】H24.10.9～H25.12.27	設78 工2,083	・壁、フローリング(県産杉) ・なし	56.3
16.24	15.24	耐火建築物	【設計】H23.6.1～H24.3.15 【工事】H24.4.27～H24.3.15	設25 工294	・壁、床、天井(ルーバー) ・なし	8
16.4	15.8	耐火建築物	【(実施)設計】H21.1～H21.3 【工事】H21.1.2～H23.6	-	・腰壁:縦羽目板張り(杉) ・なし	10.2
11.5	11	耐火建築物	【設計】H2411.9～H25.3.15 【工事】H25.6.7～H25.10.31	設3 工5.5	・床:フローリングt=18 壁:羽目板t=12 ・なし	13.79
m	m	-	【設計】H25.5.13～H25.7.31 【工事】H25.10.3～H26.1.17	設1 工10	・床:フローリングt=15 壁:羽目板t=12 ・なし	8.71
17.9	m	耐火建築物	【設計】H21.8 ～ H23.3 【工事】H23.12 ～ H25.6	設78 工2,243	・内壁、天井 ・なし	63m3(内 県産材 30m3)
20.6	18.91	耐火建築物	【設計】H21年3月～H22年5月 【工事】H22年11月～H25年4月 ※本体工事の工期。関連工事は平成25年度末まで。	設217 工5,286※展 示工事等は 除く	・使用部位(収納庫壁、木ルーバー、床等)、仕様(耐水合板t15、県産材80×150等) ・使用部位(ウッドデッキ床等)、仕様(t30×w350等)	42
8.04	7.75	その他	【設計】H23年12月～H24年3月 【工事】H24年9月～H25年3月	設2.8 工37	・床無垢フローリング桧t21、壁板張杉t12、天井杉三層クロスパネルt36 ・なし	56.7
6.4	3.6	耐火構造	【設計】H24.7.20～H25.1.31 【工事】H25.10.17～H26.6.10	設4.6 工54.9	・床材 ・なし	0.9375
15.79	12.5	耐火建築物	【設計】H22.12～H23.3 【工事】H23.9～H25.3	-	・床:杉フローリングt=12mm(圧縮材)、腰壁:桧縁甲板張りt=12mm ・柱型:桧板張りt=12mm	179
15.85	8.35	耐火建築物	【設計】H22.12～H23.3 【工事】H24.6～H25.3	-	・壁桧縁甲板張りt=12mm、カーテンボックス桧集成材 ・軒天桧縁甲板張りt=12mm	4.7
10.95	8.65	準耐火建築物	【設計】H21.12～H22.7 【工事】H22.11～H23.11(約12ヶ月)	-	・軒天桧羽目板張りt=15mm ・壁桧羽目板張りt=12mm(準不燃処理材)、杉羽目板張りt=12mm(準不燃処理材)	14.3

・ 収集事例一覧(木質化建築物) 平成28年度調査

no	実施主体	用途	施設名	防火上の地域区分	構造種別	延面積(m <sup>2</sup> )	階数	最高高(m)	最高軒高(m)
1	宮城県	高等学校	宮城県白石高等学校(校舎等新築工事)	22条区域	RC造	16124.48	4	20.32	15.6
2	宮城県	研修施設	県民の森中央記念館(改修工事)	指定なし	RC造	1048.67	2	12.84	11.8
3	山形県	中学校・高等学校	東根中高一貫校(仮称)整備工事	22条区域	RC造一部S造、SRC造	18815.73	5	23.85	23.65
4	栃木県	寄宿舍	宇都宮女子高校生活指導室(仮称)新築工事	指定なし	S造	312.13	2	7.52	7.07
5	千葉県	中学校	千葉県立東葛飾高等学校中学生棟	指定なし	RC造	2589	4	17.45	16.2
6	東京都	消防署	深川消防署枝川出張所	防火地域	SRC造	2031.46	9	32	30
7	石川県	作業場	文化財保存修復工房	指定なし	RC造	533	1	5.95	3.69
8	福井県	展示場	福井ふるさと文学館	その他の地域	S造	586.6	1	—	—

※建設費用は契約ベースの額

耐火性能上の構造区分	設計期間		工事期間			建設費用(百万円)		・木質化した主な内装材(上段) ・ " 外装材(下段)	木材 使用量 (m3)	
						設計	工事			
耐火建築物	—	~	—	H20.10	~	H22.2	—	—	・壁等:杉構造用合板 水性ステイン+CL ・特になし	3637
(なし)	H28.10.20	~	H28.11.20	H26.1.16	~	H26.9.3	—	119.7	・床:ブナフローリング張り, 腰:木製t12(木下地組)OSV ・外壁・軒天:エステック処理木材(杉 優良品やぎ材)貼	不明
耐火建築物	H25.5.15	~	H26.2.28	H26.10.9	~	H28.2.29	129	4563	・腰壁:杉板t=12 ・軒天:杉板t=9 OS塗	169.8
その他	H26.6.6	~	H27.1.16	H27.7.1	~	H28.2.10	9.7	120.2	・床、巾木、廻縁 ・—	17.87
耐火建築物	H26.6.13	~	H27.1.20	H27.3.31	~	H28.3.15	28	677 (外構込)	・屋内運動場の壁の一部(杉板t12)、床(フローリングボードならt18)、周縁(杉) ・なし	25
耐火造	H22.7.28	~	H23.10.17	H26.8.8	~	H28.7.29	14	769	・床、壁 ・なし	11
その他	H26.4	~	H26.11	H27.3	~	H27.9	9.5	339.5	・壁、天井材 ・外部ルーバー	—
耐火建築物	H25.5.20	~	H26.3.31	H26.1.31	~	H26.9.26	26	164.2	・巾木:樺 78×23 ・外壁:不燃木 リブ集成材48×110 (不燃木ルーバー)	—

no	実施主体	用途	施設名	防火上の地域区分	構造種別	延面積 (㎡)	階数	最高高 (m)	最高軒 高 (m)
9	福井県	展示場	野外恐竜博物館 展示場棟	その他の地域	RC造	-	-	-	-
10	長野県	体育館	長野西高校小体育館	22条区域	—	1654.8	2	14.9	12.9
11	滋賀県	高等養護学校	長浜高等養護学校	指定なし	RC造	1543.44	3	12.8	12.2
12	滋賀県	高等学校	湖南農業高校	指定なし	RC造	2154.54	3	12.57	11.92
13	高知県	博物館	高知城歴史博物館	防火・準防火地域	RC造・SRC造・S造	6220	3	20.3	16.45
14	長崎県	学校	雲仙市立千々石第一小学校	指定なし	RC造	4076	3	11.9	11.7
15	和歌山市	学校施設	和歌山市立藤戸台小学校	22条区域	軽量鉄骨造	777	2	9.965	8.895

耐火性能上の構造区分	設計期間		工事期間			建設費用(百万円)		・木質化した主な内装材(上段) ・ " 外装材(下段)	木材 使用量 (m3)	
						設計	工事			
その他	-	~	-	~	-	-	-	<ul style="list-style-type: none"> <li>・壁:杉下見板張りt=15</li> <li>・外壁:杉鎧下見板張t=9~16、付柱・付梁:t=30、軒裏:杉板張りt=15、ヤギリ他</li> </ul>	-	
準耐火建築物	H25.8.28	~	H26.2.28	H26.10.15	~	H28.2.28	25	537	<ul style="list-style-type: none"> <li>・アリーナ床:t=15 唐松 県産材</li> <li>壁:t=15 唐松 県産材</li> <li>・なし</li> </ul>	44.1
耐火建築物	H26.4.18	~	H27.1.16	H28.10.20	~	H28.11.20	14	367	<ul style="list-style-type: none"> <li>・床フローリング表層材、腰壁杉板</li> <li>・なし</li> </ul>	28.9
耐火建築物	H25.7.30	~	H26.5.31	H26.12.25	~	H29.3.21	18	785	<ul style="list-style-type: none"> <li>・教室及び廊下壁面の腰壁、教室のフローリング表面材、学校間仕切りの装飾等</li> <li>・なし</li> </ul>	135
耐火建築物	H23.12	~	H25.8	H26.7	~	H28.3	84	3497	<ul style="list-style-type: none"> <li>・床:フローリング 壁:桧化粧格子、杉板張t=12 天井:桧格子</li> <li>・なし</li> </ul>	116
耐火建築物	H25.11.19	~	H26.3.18	H26.7.4	~	H27.1.9	-	-	<ul style="list-style-type: none"> <li>・床 県産材ヒノキ無垢フローリング t=15mm</li> <li>・なし</li> </ul>	60.28
準耐火建築物(口—2)	H26.5.31	~	H26.11.26	H27.7.9	~	H28.3.4	14	229	<ul style="list-style-type: none"> <li>・床フローリング及び腰壁</li> <li>・なし</li> </ul>	5.479

・収集事例一覧(木質化建築物) 平成29年度調査

No	実施主体	用途	施設名	建築場所	防火上の地域区分	構造種別	延面積(m <sup>2</sup> )	階数	最高高(m)	最高軒高(m)	耐火性能上の構造区分
1	山形県	工場(自動車修理工場を除く)	山形県農業総合研究センターやまがた6次産業拠点施設(仮称)	山形市みのりが丘地内	指定なし	-	423.63	1	6.198	5.948	その他の建築物
2	千葉県	高等学校	千葉県立印旛明誠高等学校校舎	印西市草深	指定なし	-	1699	2	11.1	8.3	耐火建築物
3	福井県	学校(食堂)	中高一貫教育校ランチルーム	福井県福井市	準防火地域	-	1154.1	2	10.1	9.39	準耐火建築物(ロー1)
4	山梨県	学校	都留興譲館高校(2期)	山梨県都留市	指定なし	-	6346	4	16.7	16.1	耐火建築物
5	山梨県	スポーツの練習場	富士北麓公園フリーウエイトトレーニング室	山梨県富士吉田市	指定なし	-	352	1	5.98	4.21	その他建築物
6	長野県	警察署	佐久警察署 本館	長野県佐久市岩村田	準防火地域	-	6622.53	5	20	19.9	耐火建築物
7	長野県	特別支援学校(盲学校)	松本盲学校増築棟	長野県松本市旭	22条地域	-	477.69	3	11.55	10.65	耐火建築物
8	長野県	高等学校	須坂創成高校 管理商業科棟 特別教室棟 昇降口棟	長野県須坂市大字須坂	なし	-	5062.07	4	18.43	16.33	耐火建築物



※建設費用は契約ベースの額

設計期間	工事期間	建設費用 (百万円)		・木質化した主な内装材(上段) ・ " " 外装材(下段)	木材 使用量 (m3)
		設計	工事		
H29.2.28 ~ H29.5.31	H29.9.6 ~ H30.2.15	5	193	・腰壁(カラマツ節有)、巾木・見切材(カラマツ節有、杉節有)、額縁・入口枠(杉無節) ・なし	1.28
H27.8 ~ H28.3	H28.11 ~ H29.12	22	496	・ロッカー、収納ボックス等の造付家具(※木材使用量は不明) ・なし	2.6
H28.5.27 ~ H28.10.31	H29.2.24 ~ H29.12.15	11.3	340.5	・ランチルーム壁:杉板横張り本実目透t=12、杉幅木等、階段笠木:杉集成材 ・なし	-
H24.6.6 ~ H25.7.31	H28.3.29 ~ H29.6.16	104	992	・腰壁、額縁、カーテンボックス ・なし	7.3
H28.3.30 ~ H28.10.31	H29.6.27 ~ H29.12.25	32	90	・羽目板、額縁等 ・なし	23.4
H26.10 ~ H27.6	H27.12 ~ H29.7	87	2217	・廊下腰壁仕上げ材、会議室腰壁仕上げ材、武道場壁仕上げ材 ・縦樋隠しルーバー材、玄関ポーチ軒天仕上げ材	28
H28.7 ~ H28.12	H29.3 ~ H29.11	8	127	・腰壁(県産材 唐松羽目板t=12)、造作材(タモ材) ・なし	13
H.26.7 ~ H27.3	H28.3 ~ H29.10	56.2	1014.2	・腰壁(県産唐松羽目板張りt=12)、床70-リング(カバ、ブナt=15) ・-	47.53



#### 4 木造建築物に関するアンケートの集計・分析

## 木造建築物に関するアンケートの集計・分析

和歌山県内の木造公共建築物について、施設関係者及び施設利用者に木造建築物に関するアンケート調査を行った。

I 調査対象施設及び回答内訳は、次の図のとおり。

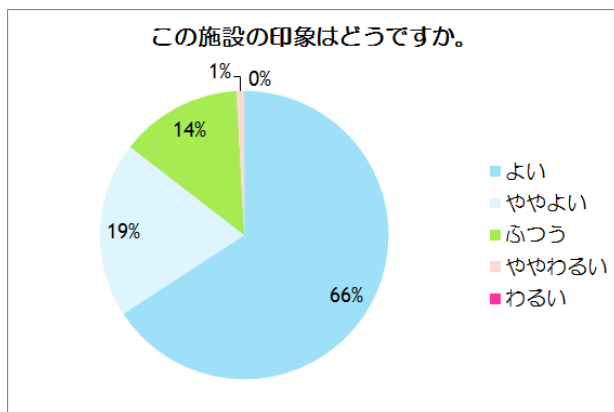
No.	施設名	回答数	
		施設関係者	一般利用者
県有施設			
1	紀南児童相談所	14	
2	和歌山競輪場投票所	9	
3	土砂災害啓発センター	16	9
県内市町村有施設			
4	田辺市立 新庄小学校	13	
5	新宮市立 丹鶴幼稚園	1	
6	岩出市 ねごろ歴史資料館	2	
7	かつらぎ町 くしがきの里	1	
8	日高川町 中津支所庁舎	1	
9	有田川町 藤並学童クラブ	9	
10	古座川町 保健福祉センター	27	
11	白浜町 消防団7分団車庫	8	
12	白浜町 栄区集会所	5	
13	北山村 高齢者福祉センター	11	
	計	117	9
	合計	126	

調査期間 平成 29 年 10 月～平成 29 年 12 月

## II アンケート集計結果

### 質問1 施設の印象について

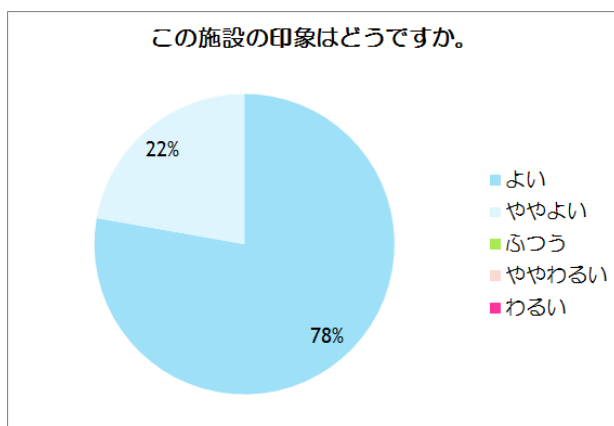
(1) 施設関係者及び一般利用者の回答は次のとおり。



内訳

よい	84
ややよい	25
ふつう	16
ややわるい	1
わるい	0

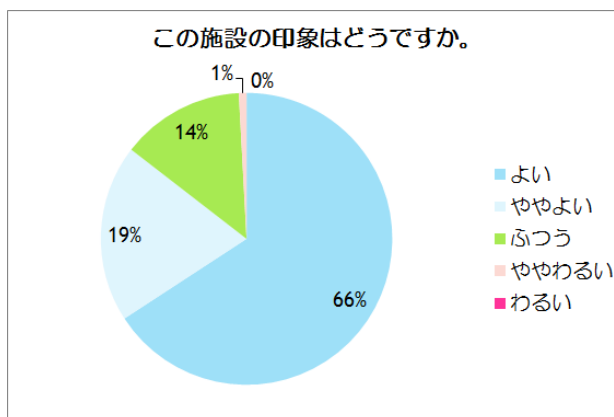
(2) 一般利用者の回答は次のとおり。



内訳

よい	7
ややよい	2
ふつう	0
ややわるい	0
わるい	0

(3) 施設関係者の回答は次のとおり。

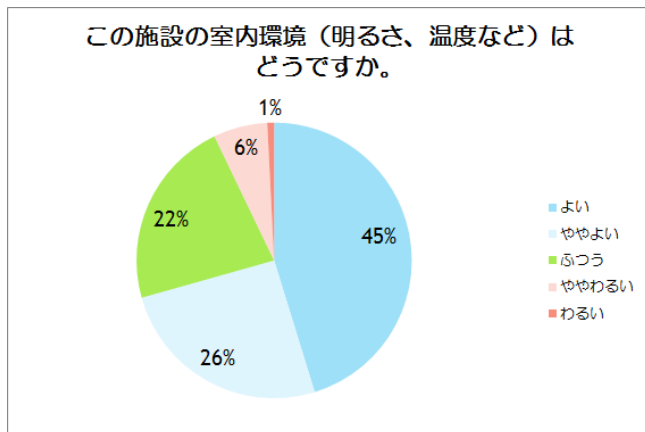


内訳

よい	77
ややよい	23
ふつう	16
ややわるい	1
わるい	0

質問2 施設の室内環境（明るさ、温度など）

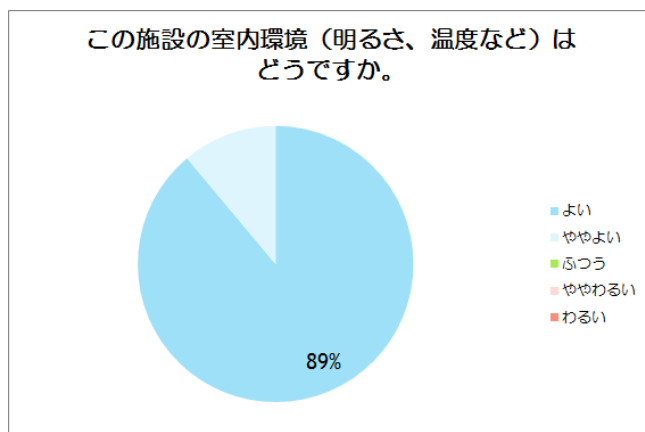
(1) 施設関係者及び一般利用者の回答は次のとおり。



内訳

よい	57
ややよい	32
ふつう	28
ややわるい	8
わるい	1

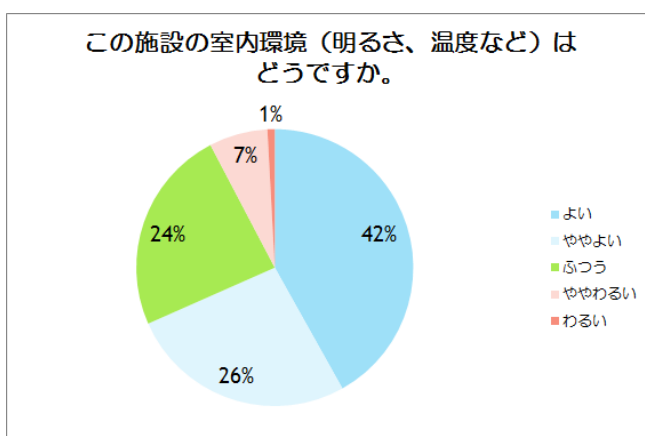
(2) 一般利用者の回答は次のとおり。



内訳

よい	8
ややよい	1
ふつう	0
ややわるい	0
わるい	0

(3) 施設関係者の回答は次のとおり。

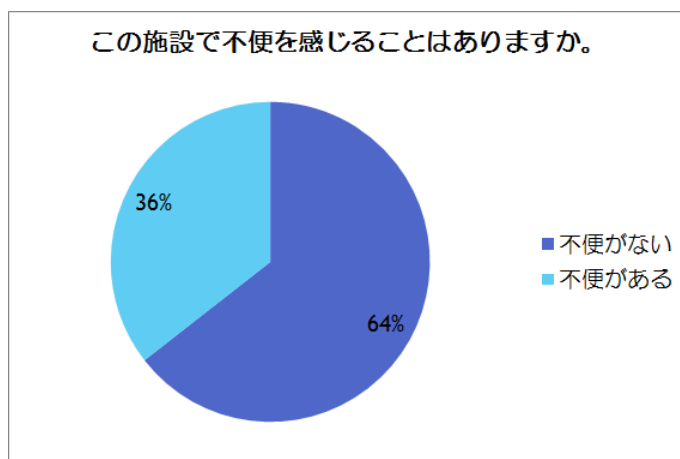


内訳

よい	49
ややよい	31
ふつう	28
ややわるい	8
わるい	1

質問3 不便を感じること

(1) 施設関係者及び一般利用者の回答は次のとおり。

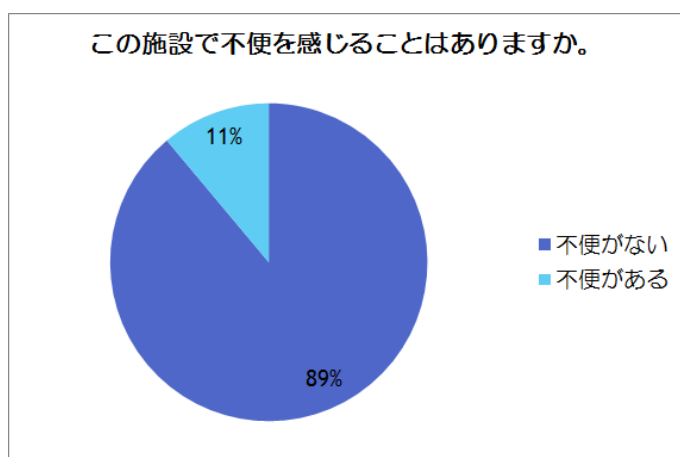


内訳

不便がない	78
不便がある	43

無回答 5

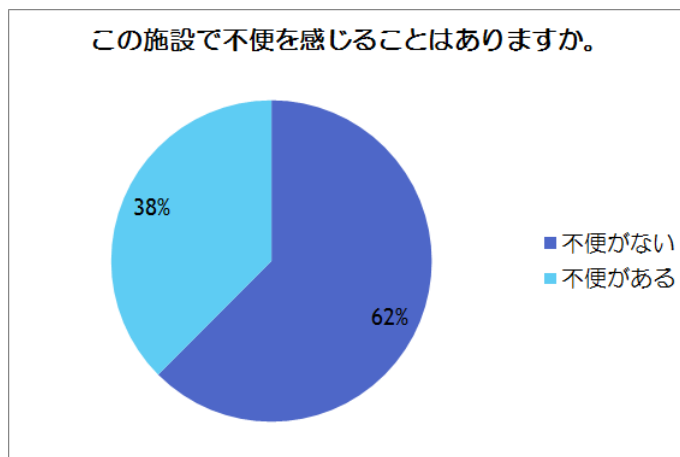
(2) 一般利用者の回答は次のとおり。



内訳

不便がない	8
不便がある	1

(3) 施設関係者の回答は次のとおり。



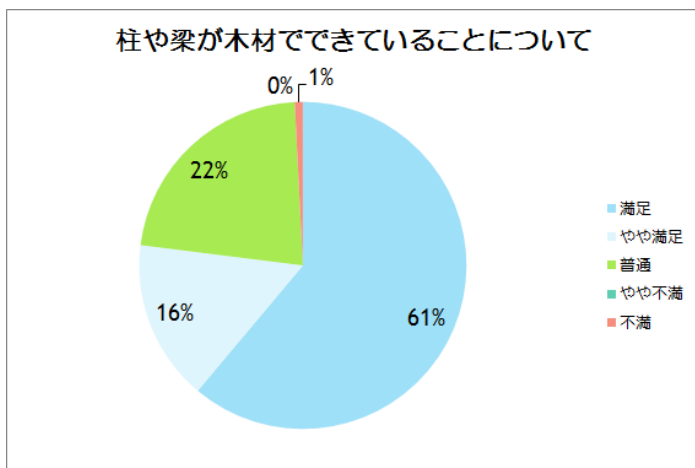
内訳

不便がない	70
不便がある	42

無回答 5

質問4 柱や梁が木材でできていることについて

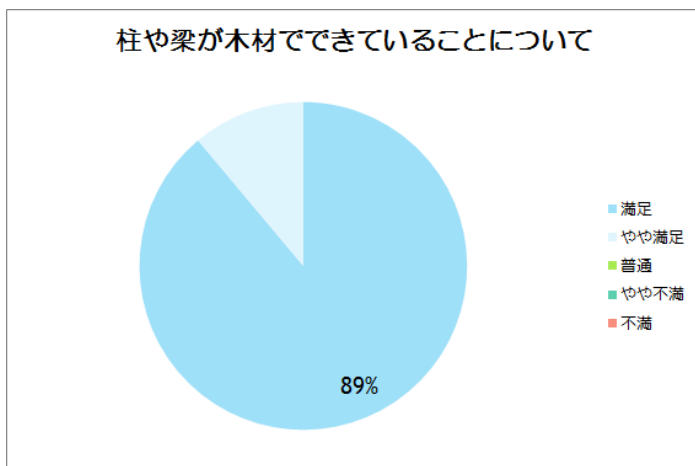
(1) 施設関係者及び一般利用者の回答は次のとおり。



内訳

満足	77
やや満足	20
普通	28
やや不満	0
不満	1

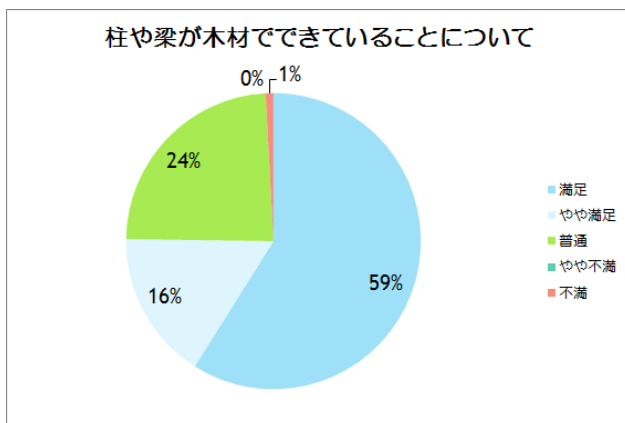
(2) 一般利用者の回答は次のとおり。



内訳

満足	8
やや満足	1
普通	0
やや不満	0
不満	0

(3) 施設関係者の回答は次のとおり。



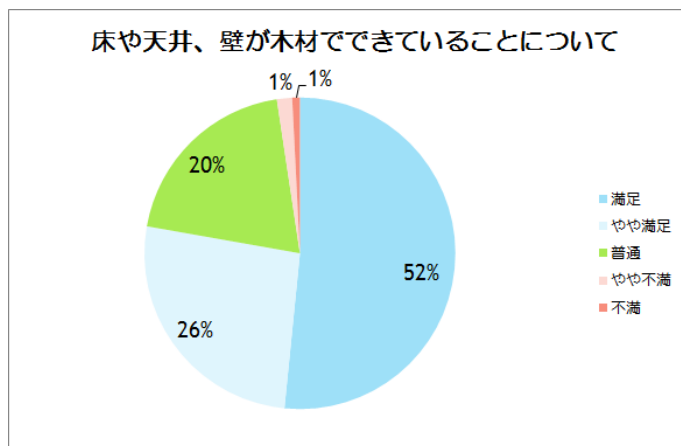
内訳

満足	69
やや満足	19
普通	28
やや不満	0
不満	1



質問5 床や天井、壁が木材でできていることについて

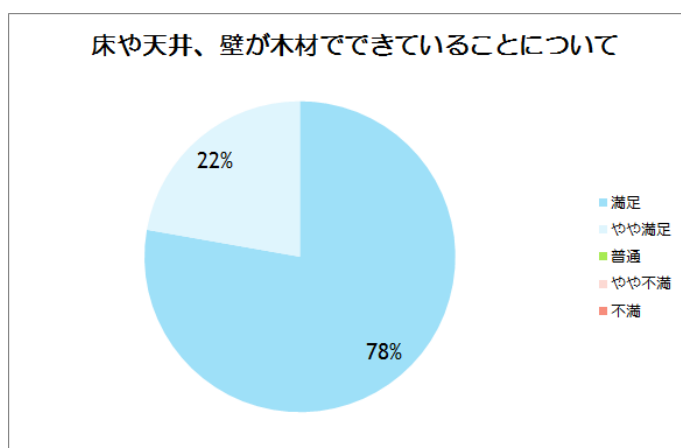
(1) 施設関係者及び一般利用者の回答は次のとおり。



内訳

満足	65
やや満足	33
普通	25
やや不満	2
不満	1

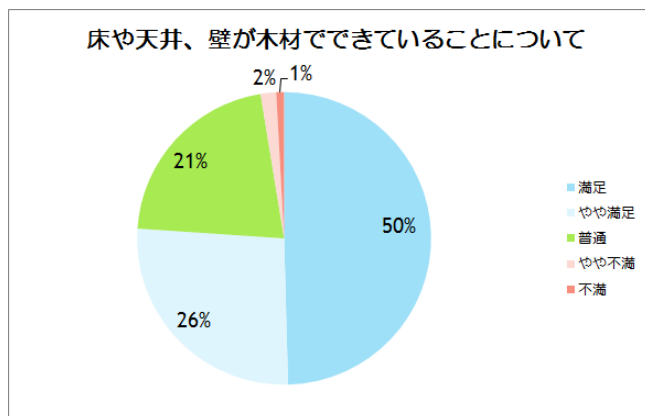
(2) 一般利用者の回答は次のとおり。



内訳

満足	7
やや満足	2
普通	0
やや不満	0
不満	0

(3) 施設関係者の回答は次のとおり。



内訳

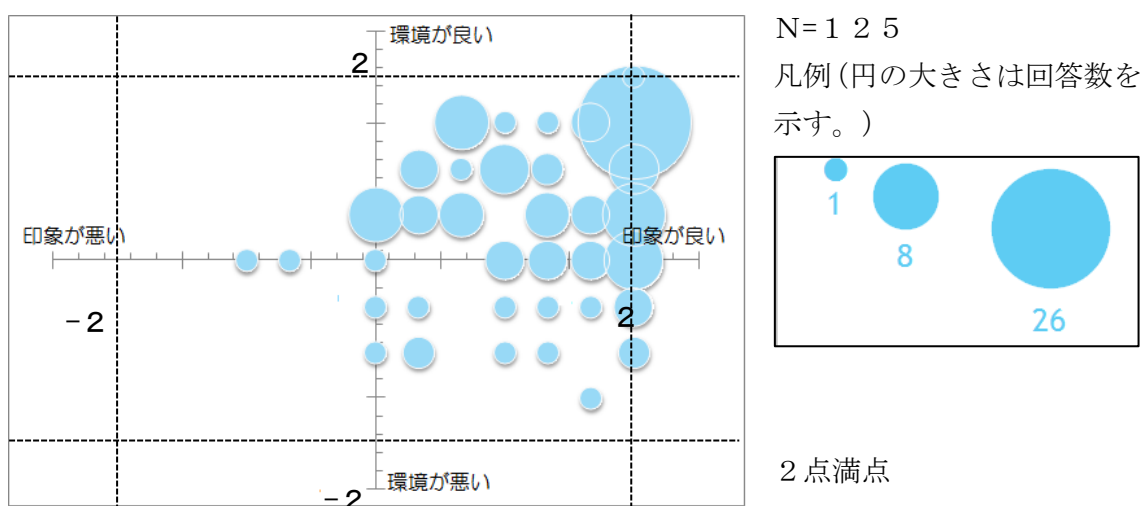
満足	58
やや満足	31
普通	25
やや不満	2
不満	1

### Ⅲ 結果分析

一般利用者及び施設関係者の集計結果を基に、質問1、4及び5を印象因子（X軸）、質問2及び3を環境因子（Y軸）として、集計した結果を下図に示す。（集計方法は最終項に掲載）

木造建築物に対して、印象面及び環境面共に肯定的な意見が多く占める結果となった。

なお、環境が悪いとした回答が複数あった、具体的には、「狭い」、「暗い」といった木造と関係のない意見が多くを占めるが、木造に対する否定的な意見として、床のささくれや、汚れやすさ、メンテナンス上の不安など、維持管理上の意見もあったため、得られた意見は、市町村会議や保全連絡会議等において、木造施設関係者や事業計画者と情報共有を行って行く必要がある。



### Ⅳ 自由記述まとめ

#### (1) この施設の印象はどうですか

##### \* 多かった意見 \*

「あたたかみがある」 14

「香りがよい」 6

「見た目がよい」 6

##### \* その他 \*

開放感があり、すばらしい

風通しが悪い

構造材等は、大きなスパンと集成材を利用しており、木を活かしていると思います  
住民の方が入って来られた時、「木を使っていて気持ちがいい」とおっしゃっているのを何度か耳にしました

人に環境に優しく（自然物を使っているため）、癒される

少し狭い（廊下、教室）

明るくなごむ

しっとりおちついて いい気持ちになります

外観を見て木造とわかりにくい

## （２）この施設の室内環境（明るさ、温度など）はどうですか。

\* 多かった意見 \*

「冬季は寒い」 8

「夏季は暑い」 7 ⇒エアコンで調節できるので問題ないという意見も

「適温が保たれる」 3

「風通しが悪い・空調が効きづらい」 3

「明るく快適」 6

「暗い場所がある」 4

\* その他 \*

鉄筋コンクリート造等に比べて空調機の夏、冬の稼働期間が短い

雨の日に湿気が気にならない

明るく清潔感があっているが、表面の加工（プラスチック？）のために木のぬくもりが感じづらい

## （３）この施設を不便と感じることはありますか。

\* 多かった意見 \*

「掃除が大変」 6

「防音ができていない」 3

「設計面での不便」 18 ⇒木造と関係なし

\* その他 \*

維持管理にかかる経費・手間が多い

空調の効き難さや風の通り難さが難点。

カーテンをしても熱気がくるので外側で暑さ対策があれば（良いのに）

(4) 柱や梁が木材でできていることについて満足していますか。

\* 多かった意見 \*

「あたたかみがある」 8

「触れられる・気持ちいい」 3

「香りがよい」 2

\* その他 \*

落ち着いた環境で、来訪者からも好評である。

(5) 柱や梁が木材でできていることについてよくないと思うこと、危惧すること。

\* 多かった意見 \*

「維持管理上の不安等（キズの付きやすさ・地震・火災）」 6

「掃除がしにくい」 4

\* その他 \*

天候により木製ドアが開きにくい、ドアの金具がとれる

柱が邪魔である

建築当初の臭い

外材は薬品が多いなど、良くないことが多い

(6) 床や天井、壁が木材でできていることについて満足していますか。

\* 多かった意見 \*

「くつろげる、安らげる」 6

\* その他 \*

木目がきれい

高い断熱性能や木のもつ吸湿・放湿性が活かされている

勝手に壁に穴を開けられないこと。（掲示物が自由に貼れない）

大きく広く見え、組み木がきれい。

(7) 床や天井、壁が木材でできていることについてよくないと思うこと、危惧すること。

\* 多かった意見 \*

「掃除がしづらい」 7

「床が傷つきやすいこと、また、今後の維持管理について」 5

「耐火性・耐震性に対する不安」 3

\* その他 \*

床のささくれに注意したい

落書きされたり、黒くなったりする。

天井がないので、落ち着きがない感じがする

外壁が木材でないため、見た目が普通の建物である

床下の防腐、シロアリの繁殖が懸念される。

床が滑りやすい

黒カビが発生して見た目が悪い

建築当初は独特の臭いで目や身体にアレルギーが出る人がいた

壁から白い粉がいっぱい吹いていること

(8) もっと、木材を使えばいいと思う建物や部分があれば、教えてください。

\* 多かった意見 \*

「学校はぜひ木材で」 3

「壁や外観も木材で」 4

\* その他 \*

休憩室の設置

雰囲気はよいが、気を遣う点多々ある。

本県も木材にすればいい。

道の駅

集会所

福祉施設等

公民館、集会所、大きい施設の管理事務所など

保育園、図書館

平屋建ての公共施設は、できる限り木造で建築する

お風呂は、ひのきが良いと思う

観光案内所、お土産屋さんなど。

無理に木材で何か作ろうとしていて、木造であることの良さを感じられない気がする。

歴史観を残すなら素直に日本建築の良さをデザインしてほしい。

V 結果分析集計方法

	①印象	②環境	③不便	④柱の満足感	⑤床の満足感	①印象	④柱の満足感	⑤床の満足感	平均値(印象)	②環境	③不便	平均値(環境)
土砂	1	5	5	1	5	2	2	-2	0.666667	2	-1	0.5
	2	4	5	2	5	1	2	-1	0.666667	1	1	1
	3	5	5	2	5	2	2	-1	1	2	1	1.5
	4	5	5	2	5	2	2	-1	1	2	1	1.5
	5	5	5	2	5	2	2	-1	1	2	1	1.5
	6	5	5	2	5	2	2	-1	1	2	1	1.5
	7	5	5	2	5	2	2	-1	1	2	1	1.5
集計		①印象	②環境		④柱の満足感	⑤床の満足感						
	よい	6	7	満足	7	6						
	ややよい	1	0	やや満足	0	1						
	ふつう	0	0	普通	0	0						
	ややわるい	0	0	やや不満	0	0						
	わるい	0	0	不満	0	0						
			③不便									
			ない		6							
			ある		1							

各質問を  
よい⇒5点 ~ わるい⇒1点  
として数値化

③のみ  
不便さが ない⇒1点 ある⇒-1点  
とした

①④⑤の質問を『印象』因子とし  
各質問の答えの平均値をとった

無記入項目(欠損値)については、  
空欄とし、その項目は平均の計算に  
含まないという処理をした。

②③の質問を『環境』因子とし  
各質問の答えの平均値をとった

無記入項目(欠損値)については、  
空欄とし、その項目は平均の計算に  
含まないという処理をした。



様式 1

## 木造建築物に関するアンケート

和歌山県 県土整備部  
都市住宅局 公共建築課

この施設は、木造（柱や梁に木材を使用）の建築物です。

和歌山県では、森林の適正な整備及び保全を図ることにより、森林の多面的な機能※を発揮させるため、低層の建物は原則木造で建築するという方針を定めていますが、木造建築物は、まだ事例が多くありません。

※ 森林の多面的な機能とは、県土の保全、水源のかん養（緑のダム機能）、自然環境の保全、公衆の保健、地球温暖化の防止、林産物の供給など。

1 この施設の印象はどうか。

- ・よい    ・ややよい    ・ふつう    ・ややわるい    ・わるい

自由なご意見

2 この施設の室内環境（明るさ、温度など）はどうか。

- ・よい    ・ややよい    ・ふつう    ・ややわるい    ・わるい

自由なご意見

3 この施設で不便を感じることはありますか。

- ・ない    ・ある

どのようなところが不便ですか。



4 この木造の建築物を利用した感想を以下でお答えください。

(1) 柱や梁が木材でできていることについて。

あ 満足していますか。

・満足    ・やや満足    ・普通    ・やや不満    ・不満

自由なご意見

い よくないと思うこと、危惧すること。

自由なご意見

(2) 床や天井、壁が木材でできていることについて。

あ 満足していますか。

・満足    ・やや満足    ・普通    ・やや不満    ・不満

自由なご意見

い よくないと思うこと、危惧すること。

自由なご意見

5 もっと、木材を使えばいいと思う建物や部分があれば、教えてください。

自由なご意見

このアンケートは、今後、より良い木造建築物を計画していくため利用するものです。

ご協力ありがとうございました。

様式 2

もくそうけんちくぶつ かん  
木造建築物に関するアンケート

わかやまけん けんとせいびぶ  
和歌山県 県土整備部

と し じゅうたくきょく こうきょうけんちくか  
都市住宅局 公共建築課

しせつ もくそう はしら はり もくざい しょう けんちくぶつ  
この施設は、木造（柱や梁に木材を使用）の建築物です。

わかやまけん しんりん てきせい せいびおよ ほぜん はか しんりん ためんてき きのう はつき  
和歌山県では、森林の適正な整備及び保全を図ることにより、森林の多面的な機能※を發揮

ていそう たてもん げんそくもくそう けんちく ほうしん さだ もくそうけんちくぶつ  
させるため、低層の建物は原則木造で建築するという方針を定めていますが、木造建築物は、

じれい おお  
まだ事例が多くありません。

※ しんりん ためんてき きのう けんと ほぜん すいげん よう みどり きのう しぜんかんきょう  
森林の多面的な機能とは、県土の保全、水源のかん養（緑のダム機能）、自然環境の

ほぜん こうしゅう ほけん ちきゅうおんだんか ぼうし りんさんぶつ きょうきゅう  
保全、公衆の保健、地球温暖化の防止、林産物の供給など。

1 この施設の印象はどうか。

- ・よい ・ややよい ・ふつう ・ややわるい ・わるい

じゆう いけん  
自由なご意見

2 この施設の室内環境（明るさ、温度など）はどうか。

- ・よい ・ややよい ・ふつう ・ややわるい ・わるい

じゆう いけん  
自由なご意見

3 この施設で不便を感じることはありますか。

- ・ない ・ある

どのようところが不便ですか。

4 この木造の建築物を利用した感想を以下でお答えください。

(1) 柱や梁が木材でできていることについて。

あ 満足していますか。

- ・満足    ・やや満足    ・普通    ・やや不満    ・不満

自由なご意見

い よくないと思うこと、危惧すること。

自由なご意見

(2) 床や天井、壁が木材でできていることについて。

あ 満足していますか。

- ・満足    ・やや満足    ・普通    ・やや不満    ・不満

自由なご意見

い よくないと思うこと、危惧すること。

自由なご意見

5 もっと、木材を使えばいいと思う建物や部分があれば、教えてください。

自由なご意見

このアンケートは、今後、より良い木造建築物を計画していくために利用するものです。

ご協力ありがとうございました。