

11. 道路工事保安施設設置基準

道路工事保安施設設置基準



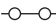





(昭和47年2月 道路局)

保安施設設置標準図一覧表

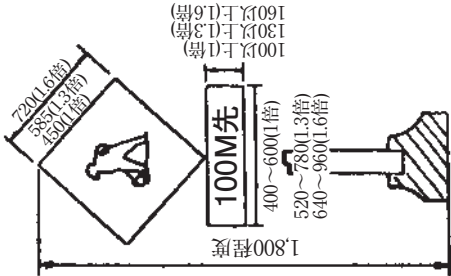
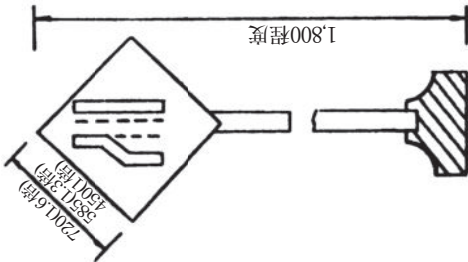
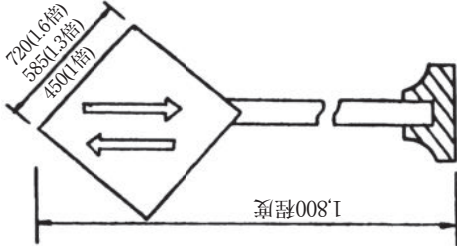
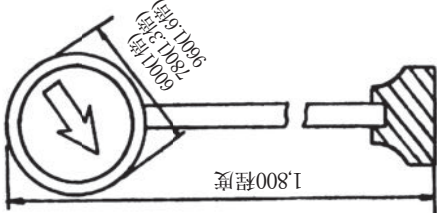
呼 称	適 用 条 件				
	工 種	車 線 数	昼 夜 別	作 業 箇 所	摘 要
A-1型	車道打換舗装	4車線	夜間作業	片側全車線	路面軌道のある場合
A-2	〃	2 〃	〃	〃	
A-3	〃	4車線以上	〃	片側一部車線	
A-4	〃		〃	片側全車線	
B-1	作業休止	4車線以上	昼 夜 間	〃	工事箇所が短時間で移動
B-2	〃	2車線	〃	〃	
C-1	局部打換（小規模）	2車線	夜間作業	〃	
C-2	カットカバー、パッチング等	4車線以上	〃	片側一部車線	
D-1	目地シール		日間作業	片側全車線	
D-2	〃		〃	片側一部車線	
E	レーンマーク作業		〃	車道区画線	
F-1	路面清掃		夜間作業	車 道	
F-2	路側作業（機械）		〃	路 側	
F-3	短時間の路側作業（人力）			路側路肩又は歩道	
G	長時間の路側工事		〃	路側歩道	

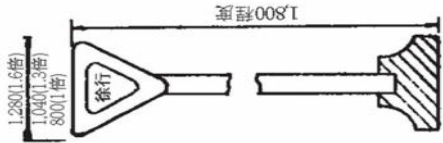
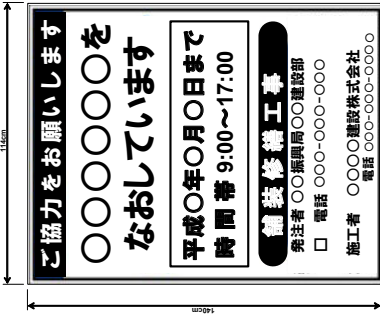
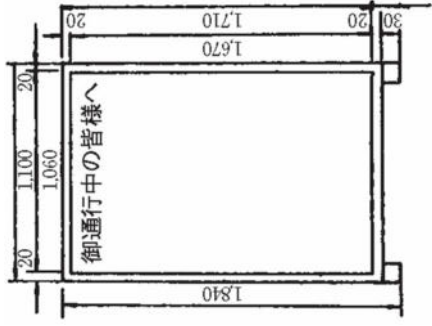
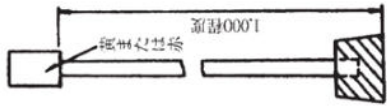
(注) 例示のない場合は適用条件の類似のものに準じて処理すること。

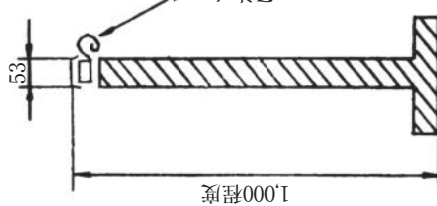
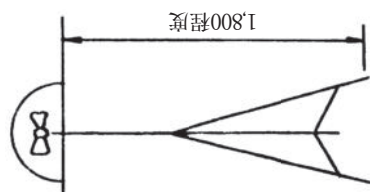
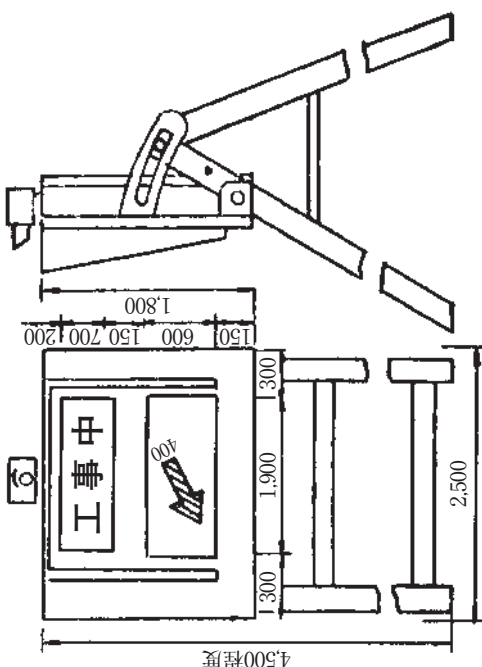
保安施設の設置目的

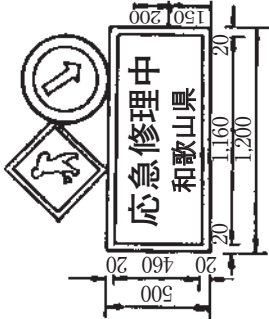
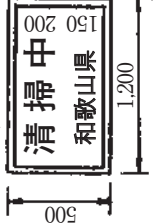

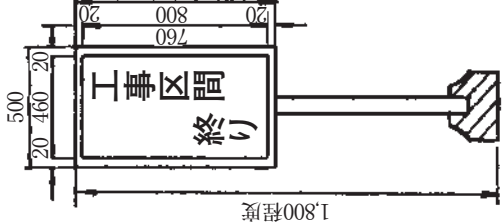
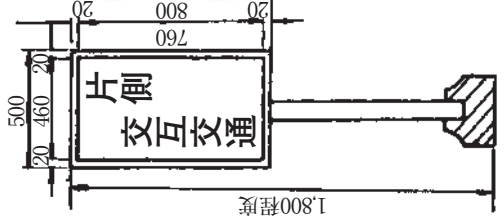
施 設	記 号	交通の誘導	立入防止	場所の明示予告	交通指導	その他	摘 要
照 明 灯				○			
保 安 灯		○	○	○			
歩 道 柵			○	○			
バリケード			○	○			砂袋等にて半固定させたバリケード
ク			○	○			
セーフテークン	○	○		○			夜間はカラーコーンを使用
警戒標識(213)	①			○			
警戒標識(211)	②			○			
警戒標識(212-2)	③			○			
規制標識(311-E)	④	○			○		
規制標識(329)	⑤				○		
標示板(昼夜間道路工事中)	⑥					○	
標示板(通行中の皆様へ)	⑦					○	
黄色回転灯	⑩			○			
保安要員		○	○		○	○	
交通整理員		○			○		
作業車(又はこれに代行するもの)			○				
標示板(工事中)	⑪	○		○	○		
標示板(工事内容)	⑫					○	
標示板(工事内容)	⑬					○	
標示板(工事区間終り)	⑭			○			
標示板(片側交互交通)	⑮	○			○		

保安施設標準様式図

番号 記号	1 ①	2 ②	3 ③	4 ④
<p>様式および標準寸法 (単位mm)</p>	 <p>720(L1.6倍) 585(L1.3倍) 450(L1倍)</p> <p>100M先</p> <p>400~600(L1倍) 100以上(L1倍) 130以上(L1.3倍) 160以上(L1.6倍)</p> <p>1,800程度</p>	 <p>720(L1.6倍) 585(L1.3倍) 450(L1倍)</p> <p>1,800程度</p>	 <p>720(L1.6倍) 585(L1.3倍) 450(L1倍)</p> <p>1,800程度</p>	 <p>600(L1.6倍) 720(L1.3倍) 900(L1倍)</p> <p>1,800程度</p>
<p>注</p>	<p>警戒標識 (213)</p> <p>拡大率1.6倍を標準とするが、場所によって1倍または1.3倍を用いることができる。 補助標準必要とするときは、50m先100m先100m～500m先を現場の状況に応じて使用する。</p>			
<p>警戒標識 (211)</p> <p>拡大率1.6倍を標準とするが、場所によって1倍または1.3倍を用いることができる。</p>		<p>警戒標識 (212-2)</p> <p>拡大率1.6倍を標準とするが、場所によって1倍または1.3倍を用いることができる。</p>		<p>規制標識 (311-E)</p> <p>拡大率1.6倍を標準とするが、場所によって1倍または1.3倍を用いることができる。</p>

番号	5	6	7	8
記号	⑤	⑥	⑦	⑧
様式および標準寸法 (単位 mm)				
注	<p>(1) 色彩は、「ご迷惑をおかけします」等の換彩文、「舗装修繕工事」等の工事種別については青地に白抜き文字とし、「○○○○」をなおしています」等の工事内容、工事期間については青色文字、その他の文字及びび線は黒色、地を白色とする。</p> <p>(2) 縁の余白は 2cm、縁線の太さは 1cm、区画線の太さは 0.5cm とする。</p> <p>(1) 白地に黒文字とする。</p> <p>(2) 記載内容は発破時間、作業時間、迂回路等通行規制の内容を表示するものとする。</p> <p>(1) 視認距離夜間 150m 以上の効果をもつものであること。</p> <p>(2) 保安灯の設置間隔は 2～5 m 以内とする。</p>			

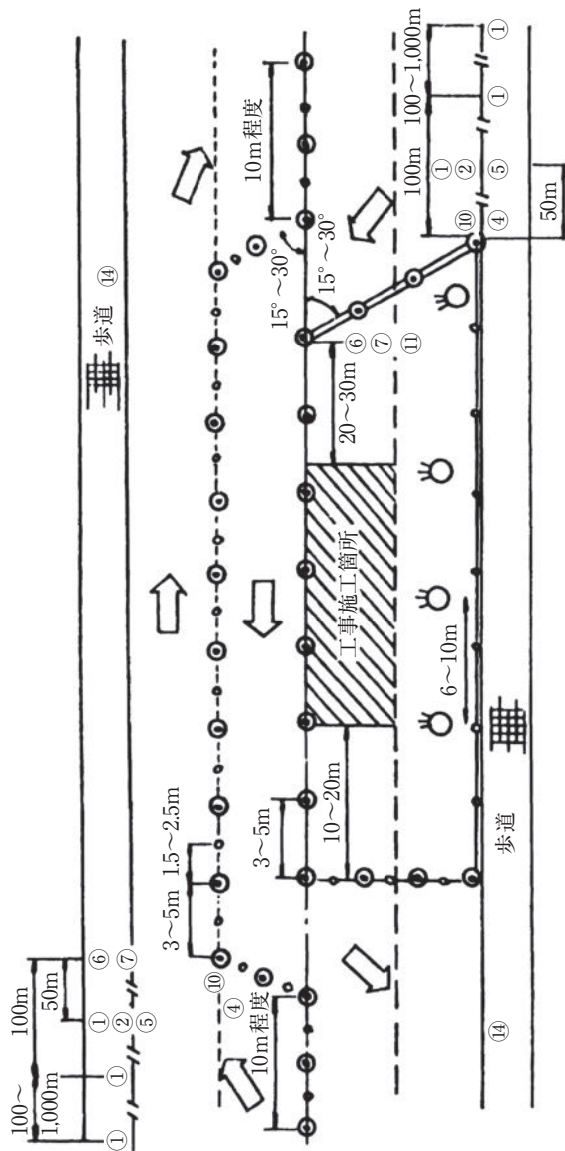
番号	9	10	11
記号	㊸	㊹	㊺
様式および標準寸法 (単位:mm)	 <p>1,000程度</p> <p>53</p> <p>ロープかけ</p>	 <p>1,800程度</p>	 <p>4,500程度</p> <p>2,500</p> <p>1,300</p> <p>1,900</p> <p>300</p> <p>1,500</p> <p>600</p> <p>1,800</p> <p>1,500</p> <p>700</p> <p>200</p> <p>工事中</p> <p>400</p>
注	<p>(1)柱およびロープは黒黄の縞をほどこすものととする。</p> <p>(2)ロープの外径は12mm以上とする。</p> <p>(3)柱間隔は3～5mとする。</p>	<p>(1)視認距離200m以上の効果をもつ黄色回転灯とする。</p>	<p>(1)色彩は「工事中」を黒色、矢印「←」は赤色とし、表示方法はいずれもアクリル板にスクリーン印刷し、内部照明する。また矢印「←」は点滅式とする。</p> <p>(2)標識板頭部には確認距離200m以上の効果をもつ点滅式黄色または赤色注意灯を設置すること。</p> <p>(3)構造形式は任意とする。</p>

番号 記号	12 ⑫	13 ⑬	14 ⑭	15 ⑮
<p>様式および標準寸法 (単位:mm)</p>	 <p>例</p> <p>応急修理中 和歌山県</p> <p>中中中 掃事修 工清</p>	<p>表面</p>  <p>表面 清掃中 和歌山県</p> <p>裏面</p>  <p>裏面 撒水車 和歌山県</p>		
注	<p>(1) 字体はゴシック体とし、文字および縁線は、白色スコッチライト、地色は青色とする。</p> <p>(2) 文字標示板は、作業に応じて使い分けること。</p> <p>(3) 標識車として使用するとき、作業車等の屋根の上に設置し、黄色回転灯も設置する。</p> <p>(1) 一字の大きさは150mmとし、字体はゴシック体とする。文字および縁線は白色スコッチライト、地色は青色とする。</p> <p>(1) 一字の大きさは150mmとし、字体はゴシック体とする。文字および縁線は白色スコッチライト、地色は青色とする。</p> <p>(1) 字体、文字、地色は⑫に同じ。</p> <p>(2) 作業中は表面を通常は裏面を表示する。</p>			

A-1 型標準図

4車線 片側全車線閉塞

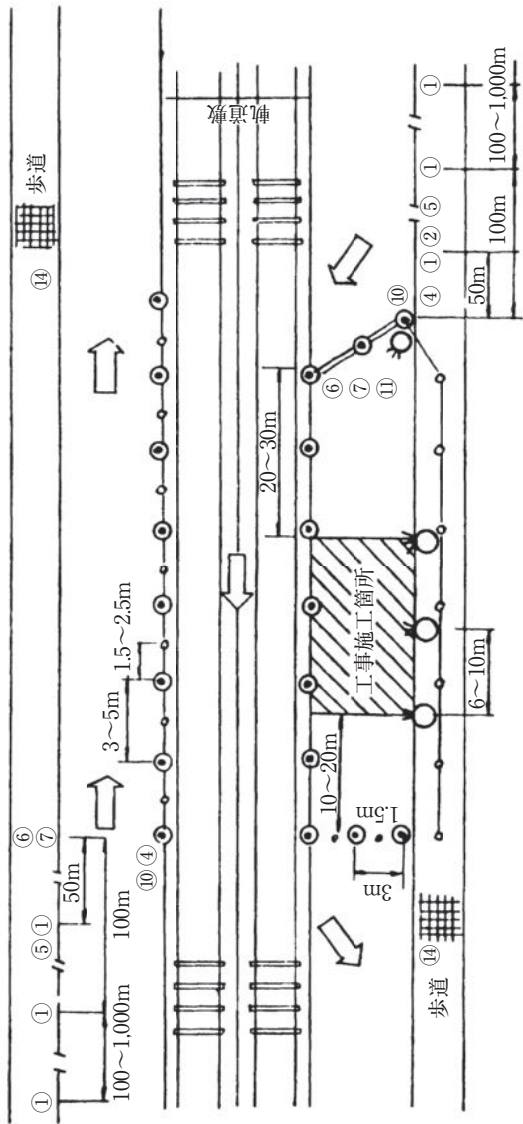
夜間作業



- (1) ①の設置数、距離については、交通量その他、現地の状況によって定めること。
- (2) 昼間作業は照明灯と保安灯を除く。
- (3) 作業箇所が隣接している場合には最初の箇所の対面箇所や⑥⑦を最後の箇所の後端に⑭を設置するものとする。
- ※(4) 必要に応じ交通誘導員を配置する。

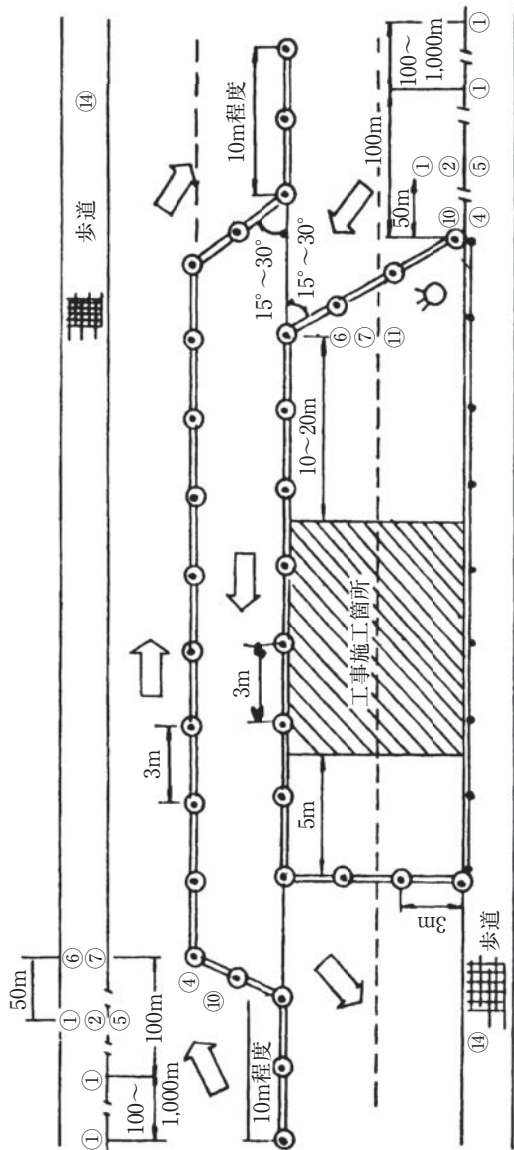
注

<p>A-3 型標準図</p>	<p>4車線以上 片側一車線以上通行可</p>	<p>夜間作業</p>
<p>The diagram illustrates the standard layout for night construction on a road with four or more lanes and one-way traffic. It shows the placement of various traffic signs and their distances from the construction site. Key elements include: <ul style="list-style-type: none"> Sign 1: Advance warning signs for lane closure, placed 100m to 1,000m before the work zone. Sign 2: Lane closure signs, placed 100m before the work zone. Sign 4: Night construction signs, placed 100m before the work zone. Sign 5: Night construction signs, placed 50m before the work zone. Sign 6: Lane closure signs, placed 10m to 20m before the work zone. Sign 7: Lane closure signs, placed 20m to 30m before the work zone. Sign 14: Night construction signs, placed 3m to 5m before the work zone. Sign 1: Lane closure signs, placed 6m to 10m before the work zone. Sign 2: Lane closure signs, placed 15m to 30m before the work zone. Sign 14: Night construction signs, placed 100m before the work zone. Sign 1: Lane closure signs, placed 100m before the work zone. Sign 1: Lane closure signs, placed 1,000m before the work zone. </p>		
<p>注</p>	<p>(1) ①の設置数、距離については、交通量その他現地の状況によって定めること。 (2) 昼間作業は照明灯、保安灯は除く。 (3) 作業休止のある工事では、休止中はバリケードを半固定式とする。 ※(4) 必要に応じ交通誘導員を配置する。</p>	



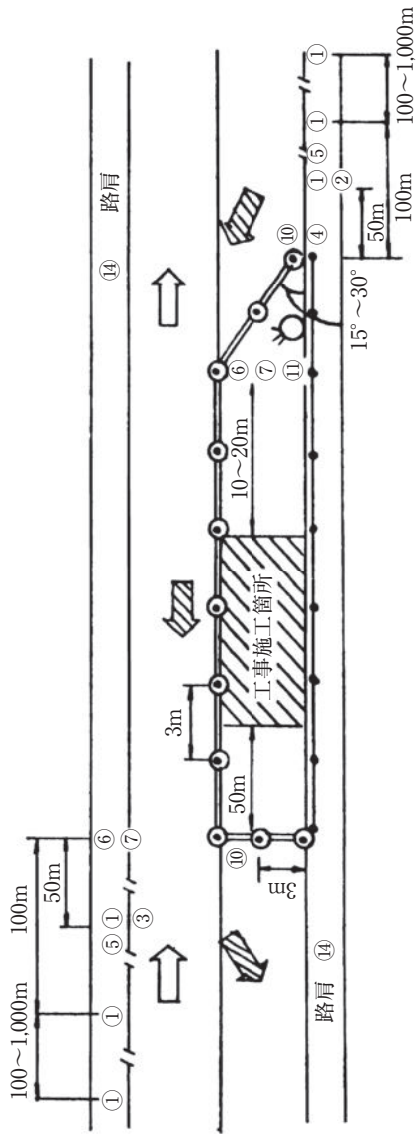
- (1) ①の設置数については、交通量その他、現地の状況によって定めること。
- (2) 昼間作業は照明灯、保安灯を除く。
- ※(3) 必要に応じ交通誘導員を配置する。

注

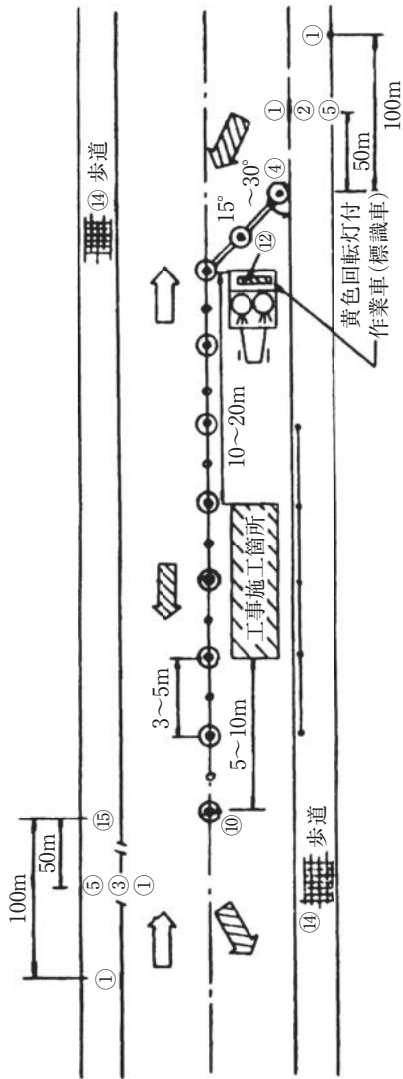


- (1) ①の設置数、距離については、交通量その他現地の状況によって定めること。
- (2) 歩道に防護柵が設置してある場合は歩道柵は不要
- (3) 交通量に応じ交通誘導員をおく。

注

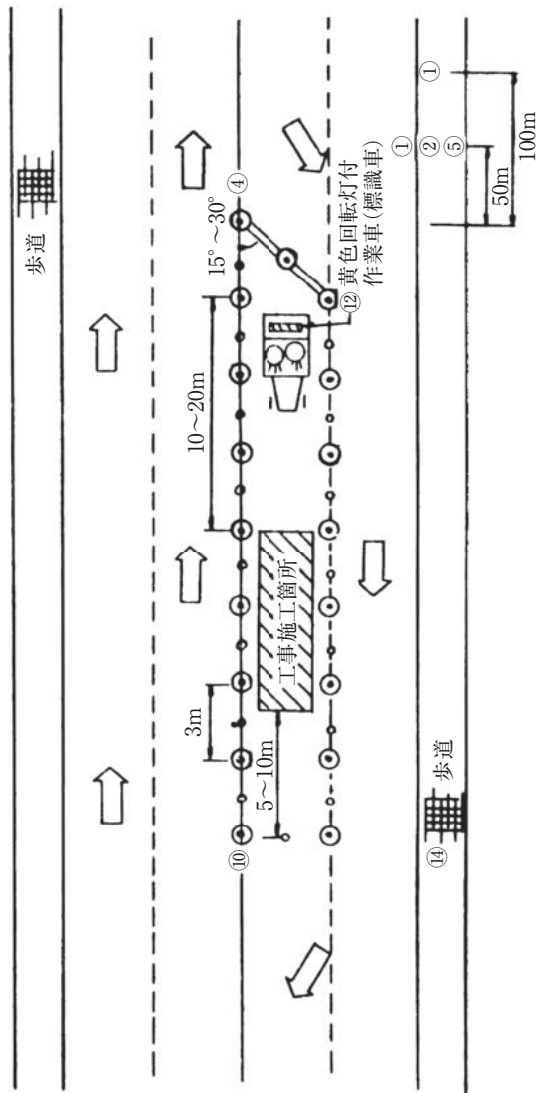


- 注
- (1) ①の設置数、距離については、交通量、その他現地の状況によって定めること。
 - (2) 工事区間長および交通量に応じ、両端に適宜交通誘導員もしくは自動信号機をおく。
 - (3) 路肩に通行者のないとき、また防護柵が設置してあるときは歩道柵は不要



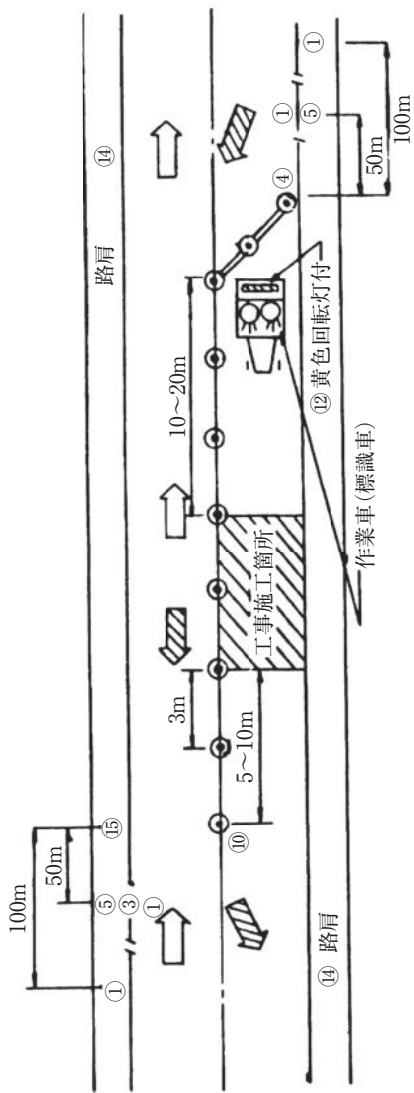
- (1) ①の設置数、距離については、交通量その他、現場の状況によって定めること。
- (2) 昼間作業は保安灯をセーフテークーンとし照明灯は除くこと。
- (3) 工事区間長、および交通量に応じて、両端に適宜交通誘導員もしくは自動信号機をおく。

注



- (1) ①の設置数、距離については、交通量、その他現場の状況によって定めること。
 (2) 昼間作業は保安灯をセーフテコーションとし、照明灯は除くこと。
 ※(3) 必要に応じ交通誘導員を配置する。

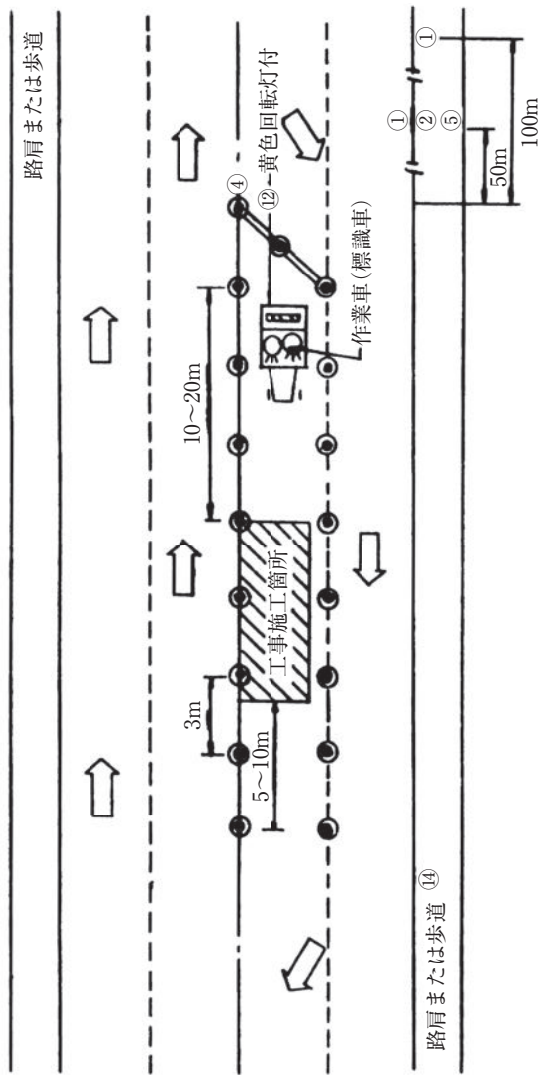
注



- (1) 路肩に通行者のある場合は必要に応じ歩道柵を設けること。
- (2) 昼間作業は保安灯をセーフテークンとし、照明灯は除く。
- (3) 工事区間長、および交通量に応じて、両端に適宜交通誘導員もしくは自動信号機をおく。

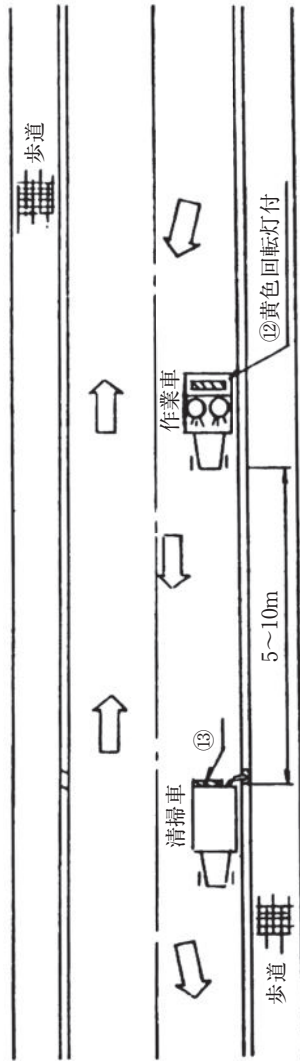
注

D-2 型標準図 目地シール作業 1車線以上確保 (比較的短時間に作業箇所移動) 夜間作業



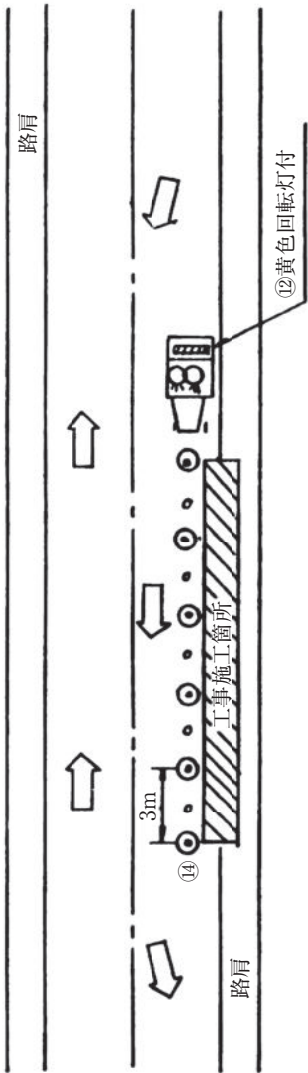
- (1) 昼間作業は、保安灯をセーフコーンとし、照明灯は除く。
 ※(2) 必要に応じ交通誘導員を配置する。

注



- (1) 昼間作業は作業車の照明灯は除く。
- (2) 必要に応じ交通誘導員を配置する。

注

F-3 型標準図	<p style="text-align: center;">短時間の路側作業（人力）</p> <p style="text-align: center;">夜間作業</p> 
注	<p>(1) 昼間作業は保安灯をセーフテコーンとする。</p> <p>(2) 路肩に通行者のある場合は必要に応じ歩道柵を設けること。</p> <p>※(3) 必要に応じ交通誘導員を配置する。</p>

