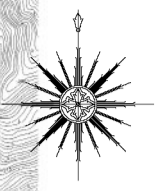
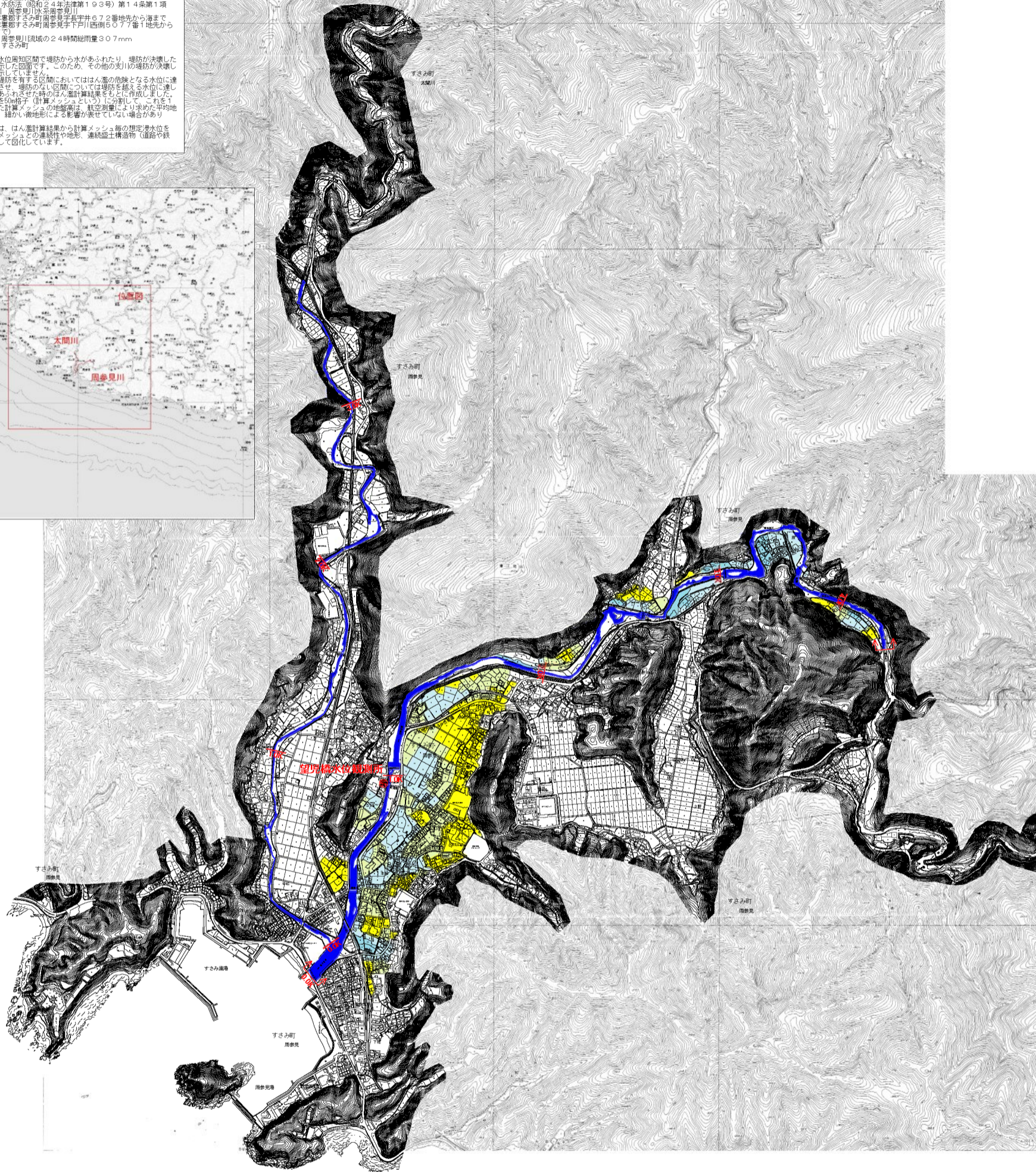
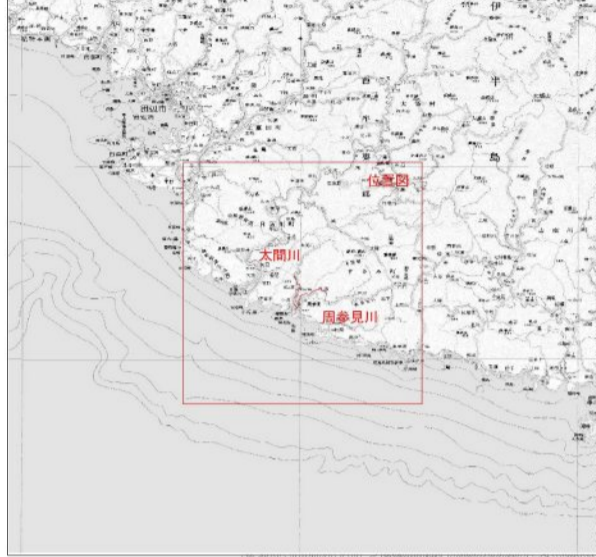


周参見川水系周参見川浸水想定区域図



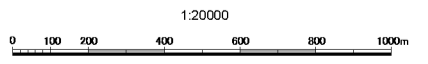
1. 浸水想定区域図の説明
  - (1) この図は、周参見川水系周参見川の水位周知区域（浸水想定区域図の「」で示した範囲）について、水防法の規定により指定された浸水想定区域と、当該区域が浸水した場合に想定される水深を示したものです。
  - (2) この浸水想定区域等は、指定時点の周参見川の河道の整備状況を勘案して、洪水防衛に関する計画の基本となる降雨で周参見川がはん濫した場合に想定される浸水の状況をシミュレーションにより求めたものです。
  - (3) 浸水の状況は、シミュレーションの実績にあつては、雨水（河川に排水されずにはん濫した水）によるはん濫、支流川（周参見川から分岐して流れる川）のはん濫、指定する計画降雨、高潮によるはん濫等を考慮していませんので、この浸水想定区域に指定されていない区域においても浸水が発生する可能性や、想定される水深が実際の浸水深と異なる場合があります。
2. 基本事項等
  - (1) 作成主体 和歌山県
  - (2) 指定年月日 平成25年 7月19日
  - (3) 指定番号 和歌山県告示第14号
  - (4) 指定の根拠法令 水防法（昭和24年法律第193号）第14条第1項
  - (5) 対象となる水位周知河川 周参見川水系周参見川
  - (6) 浸水想定区域 左岸 西牟婁郡すさみ町周参見字下戸川西側5077番1地先から海まで、右岸 西牟婁郡すさみ町周参見字下戸川西側5077番1地先から海まで
  - (7) 前提となる計画降雨 周参見川流域の24時間総雨量307mm
  - (8) 関係市町 すさみ町
  - (9) その他の計算条件
    - ① この図は、周参見川の水位周知区域で堤防から水があふれたり、堤防が決壊した場合の浸水想定区域を示した図面です。このため、その他の支川の堤防が決壊した場合の浸水状況は表示していません。
    - ② この図は、周参見川の堤防を有する区域においてははん濫の危険となる水位に達した時点で堤防が決壊させ、堤防のない区域については堤防を越える水位に達した時点で堤防から水があふれた時のはん濫計算結果をもとに作成しました。はん濫計算は対象区域を計算メッシュ（計算メッシュ）として分割して、これを1単位としています。また計算メッシュの地形高は、航空測量により求めた平均地形高を用いていますが、細かい微地形による影響が表せていない場合があります。
    - ③ 浸水想定区域や水深は、はん濫計算結果から計算メッシュ毎の想定浸水水位を算出し、隣接する計算メッシュとの連続性や地形、連続土工構造物（道路や鉄道の盛土など）を考慮して図化しています。



凡 例

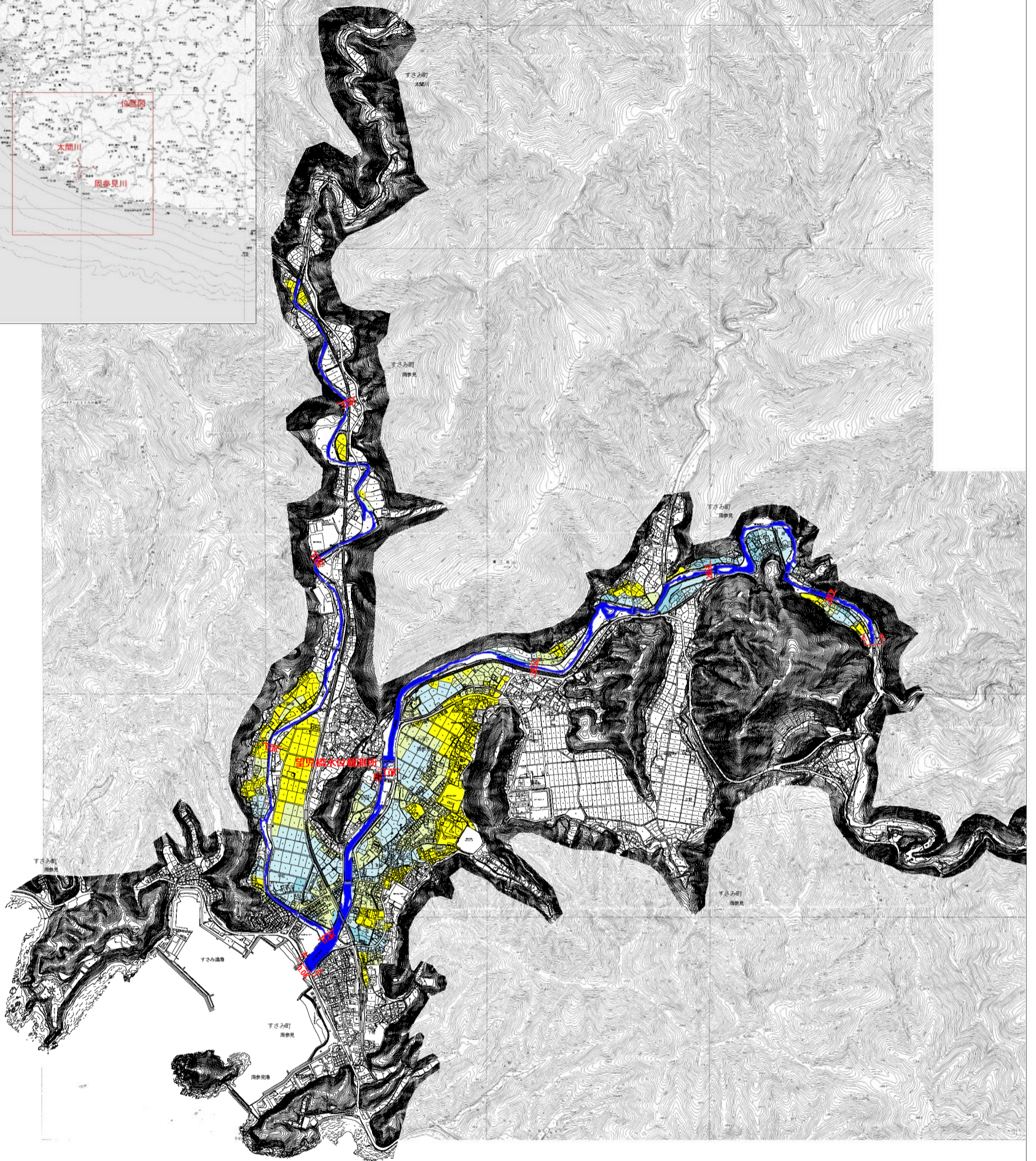
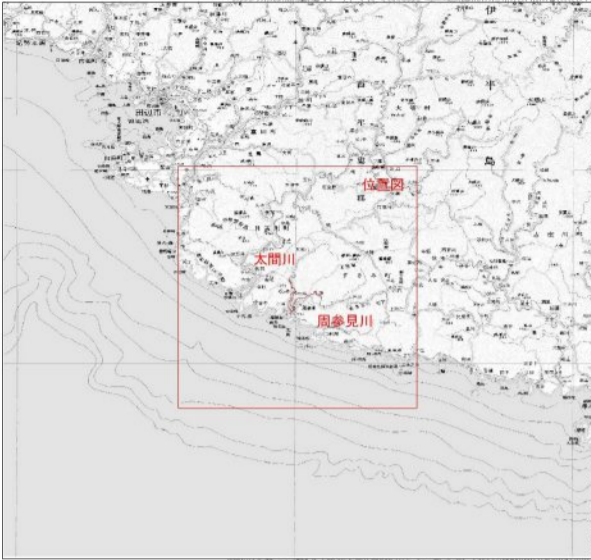
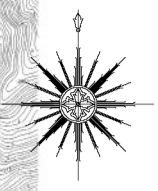
浸水した場合に想定される水深（ランク別）

Yellow	0.5m未満の区域
Light Green	0.5～1.0m未満の区域
Light Blue	1.0～2.0m未満の区域
Medium Blue	2.0～5.0m未満の区域
Purple	5.0m以上の区域
Red line	浸水想定区域の指定の対象となる水位周知河川



周参見川水系周参見川浸水想定区域図  
(太間川の氾濫含む)

浸水想定区域図の説明  
周参見川水系周参見川浸水想定区域図  
(太間川の氾濫を含む)  
①この図は、太間川の浸水想定区域と、今回指定・公表した周参見川水系周参見川の浸水想定区域を合成して作成したものです。なおここに示した浸水想定区域の浸水深は周参見川浸水想定区域図に合わせています。  
②太間川の浸水想定区域は、周参見川に比し約2.4時間降雨量30.7mmの大雨が降ったことにより太間川が氾濫した場合に想定される浸水の状況をシミュレーションにより求めたものです。  
③なお、このシミュレーションの実施にあたっては、支川のはん濫、想定を超える降雨、高潮、内水によるはん濫等を考慮していませんので、この浸水想定区域外においても浸水が発生する場合があります。想定される浸水深が実際の浸水深と異なる場合があります。



凡 例

浸水した場合に想定される  
浸水深 (ランク別)

Yellow	0.5m未満の区域
Light Green	0.5~1.0m未満の区域
Light Blue	1.0~2.0m未満の区域
Medium Blue	2.0~5.0m未満の区域
Purple	5.0m以上の区域
Blue line with arrows	浸水想定区域の指定の 対象となる水位調節河川

