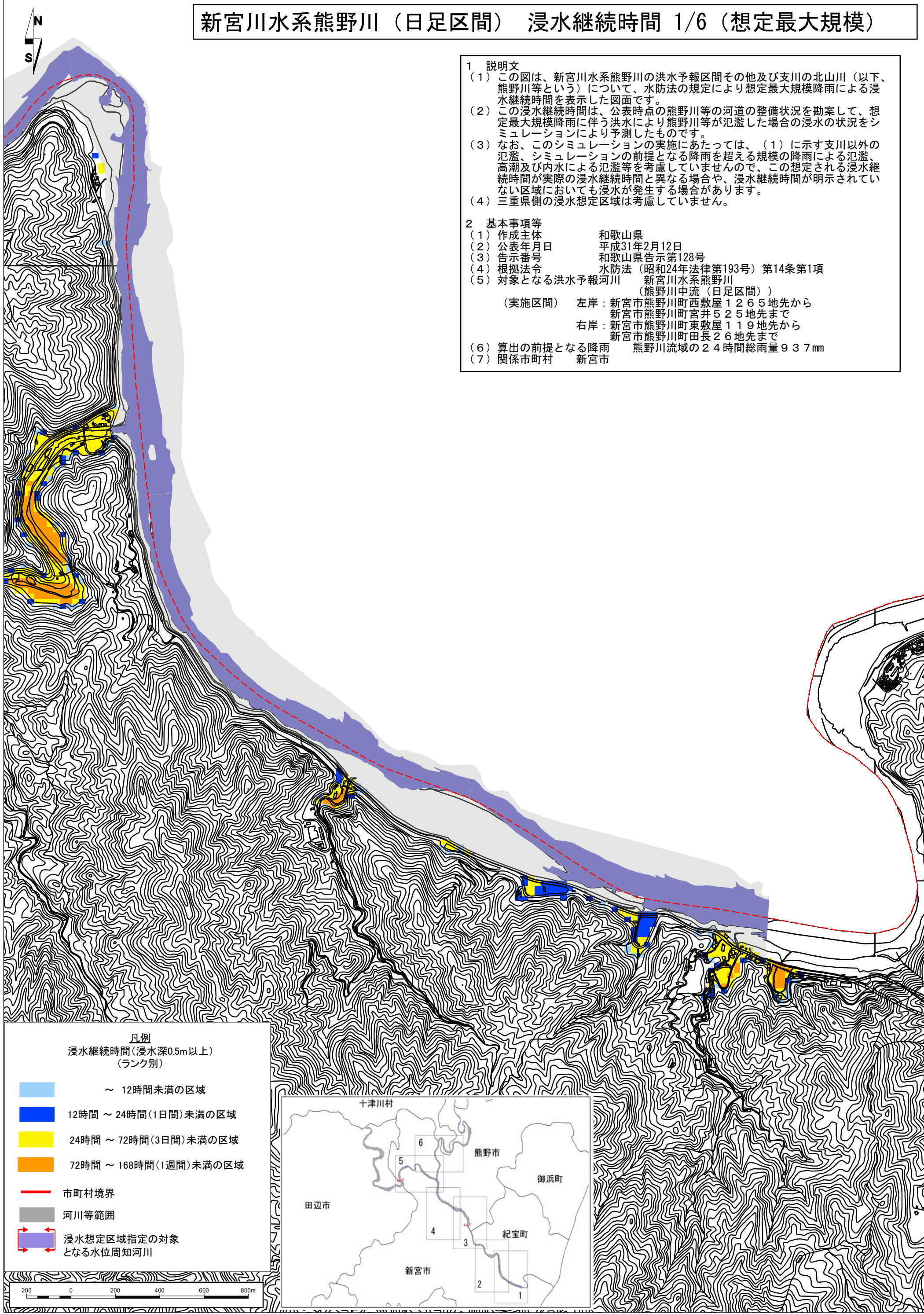


新宮川水系熊野川（日足区間） 浸水継続時間 1/6（想定最大規模）



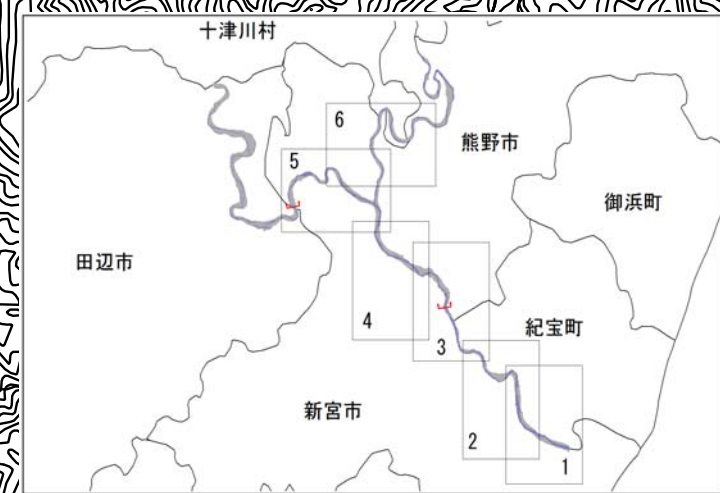
- 1 説明文**
- (1) この図は、新宮川水系熊野川の洪水予報区間その他及び支川の北山川（以下、熊野川等という）について、水防法の規定により想定最大規模降雨による浸水継続時間を表示した図面です。
 - (2) この浸水継続時間は、公表時点の熊野川等の河道の整備状況を勘案して、想定最大規模降雨に伴う洪水により熊野川等が氾濫した場合の浸水の状況をシミュレーションにより予測したものです。
 - (3) なお、このシミュレーションの実施にあたっては、(1)に示す支川以外の氾濫、シミュレーションの前提となる降雨を超える規模の降雨による氾濫、高潮及び内水による氾濫等を考慮していませんので、この想定される浸水継続時間が実際の浸水継続時間と異なる場合や、浸水継続時間が明示されていない区域においても浸水が発生する場合があります。
 - (4) 三重県側の浸水想定区域は考慮していません。
- 2 基本事項等**
- (1) 作成主体 和歌山県
 - (2) 公表年月日 平成31年2月12日
 - (3) 告示番号 和歌山県告示第128号
 - (4) 根拠法令 水防法（昭和24年法律第193号）第14条第1項
 - (5) 対象となる洪水予報河川 新宮川水系熊野川
（熊野川中流（日足区間））
（実施区間） 左岸：新宮市熊野川町西敷屋1265地先から
新宮市熊野川町宮井525地先まで
右岸：新宮市熊野川町東敷屋119地先から
新宮市熊野川町田長26地先まで
 - (6) 算出の前提となる降雨 熊野川流域の24時間総雨量937mm
 - (7) 関係市町村 新宮市

凡例

浸水継続時間（浸水深0.5m以上）
（ランク別）

- ~ 12時間未満の区域
- 12時間 ~ 24時間（1日間）未満の区域
- 24時間 ~ 72時間（3日間）未満の区域
- 72時間 ~ 168時間（1週間）未満の区域
- 市町村境界
- 河川等範囲
- 浸水想定区域指定の対象となる水位周知河川

200 0 200 400 600 800m



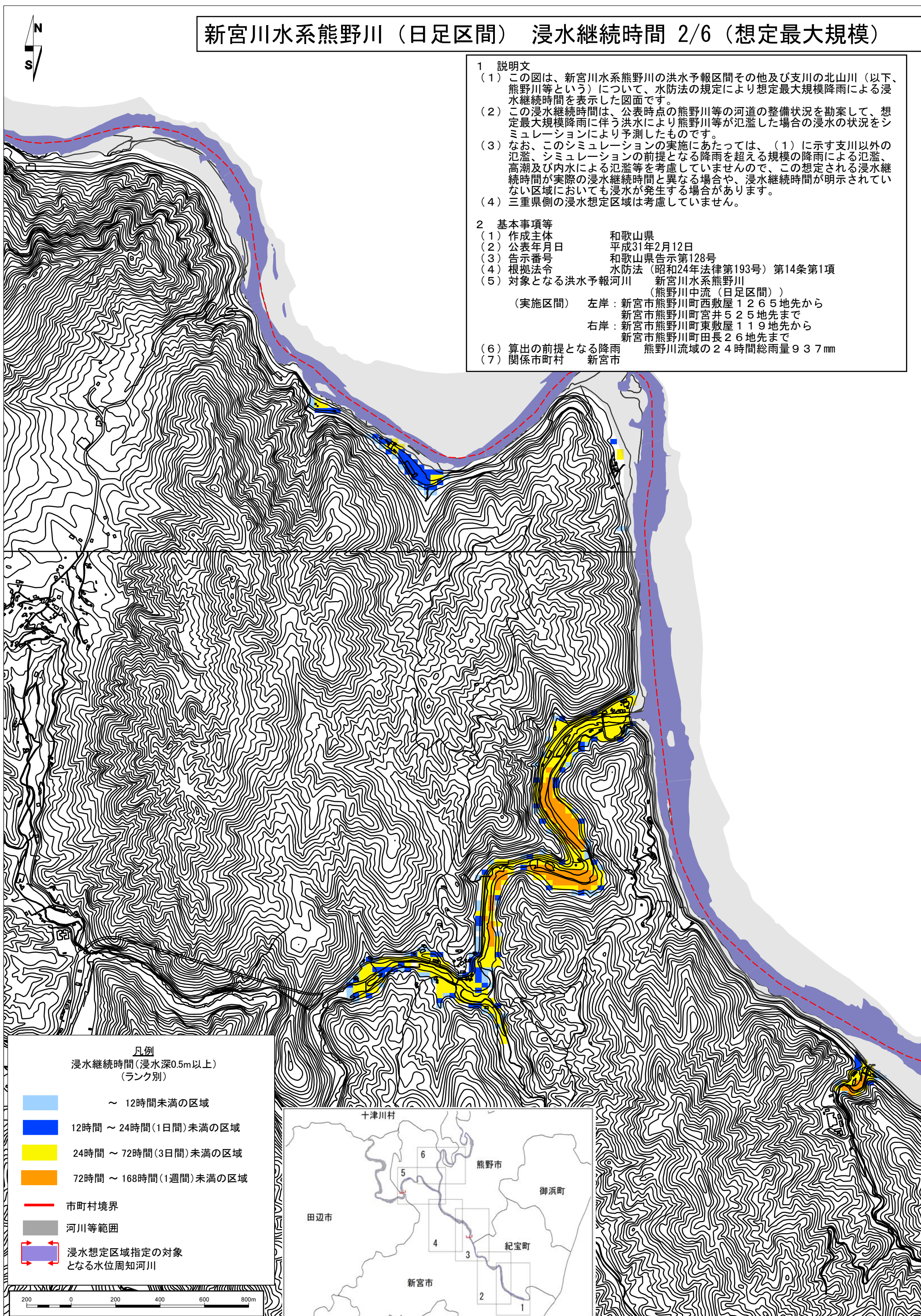
新宮川水系熊野川（日足区間） 浸水継続時間 2/6（想定最大規模）

1 説明文

- (1) この図は、新宮川水系熊野川の洪水予報区間その他及び支川の北山川（以下、熊野川等という）について、水防法の規定により想定最大規模降雨による浸水継続時間を表示した図面です。
- (2) この浸水継続時間は、公表時点の熊野川等の河道の整備状況を勘案して、想定最大規模降雨に伴う洪水により熊野川等が氾濫した場合の浸水の状況をシミュレーションにより予測したものです。
- (3) なお、このシミュレーションの実施にあたっては、(1)に示す支川以外の氾濫、シミュレーションの前提となる降雨を超える規模の降雨による氾濫、高潮及び内水による氾濫等を考慮していませんので、この想定される浸水継続時間が実際の浸水継続時間と異なる場合や、浸水継続時間が明示されていない区域においても浸水が発生する場合があります。
- (4) 三重県側の浸水想定区域は考慮していません。

2 基本事項等

- (1) 作成主体 和歌山県
- (2) 公表年月日 平成31年2月12日
- (3) 告示番号 和歌山県告示第128号
- (4) 根拠法令 水防法（昭和24年法律第193号）第14条第1項
- (5) 対象となる洪水予報河川 新宮川水系熊野川
（熊野川中流（日足区間））
（実施区間） 左岸：新宮市熊野川町西敷屋1265地先から
新宮市熊野川町宮井525地先まで
右岸：新宮市熊野川町東敷屋119地先から
新宮市熊野川町田長26地先まで
- (6) 算出の前提となる降雨 熊野川流域の24時間総雨量937mm
- (7) 関係市町村 新宮市

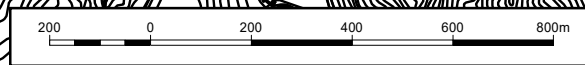


凡例

浸水継続時間（浸水深0.5m以上）
（ランク別）

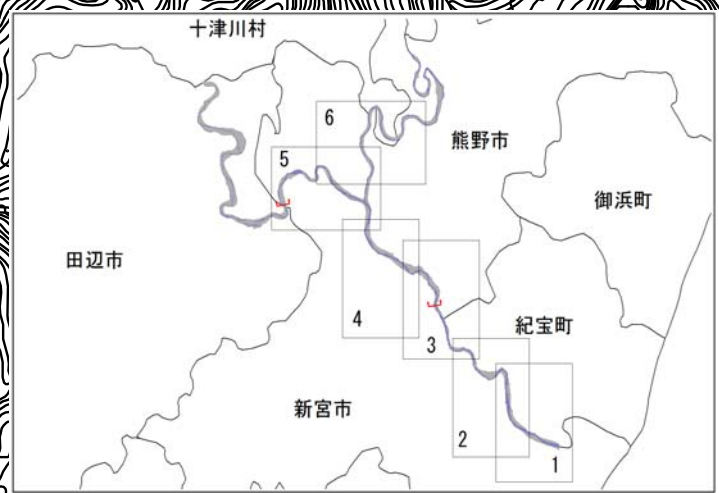
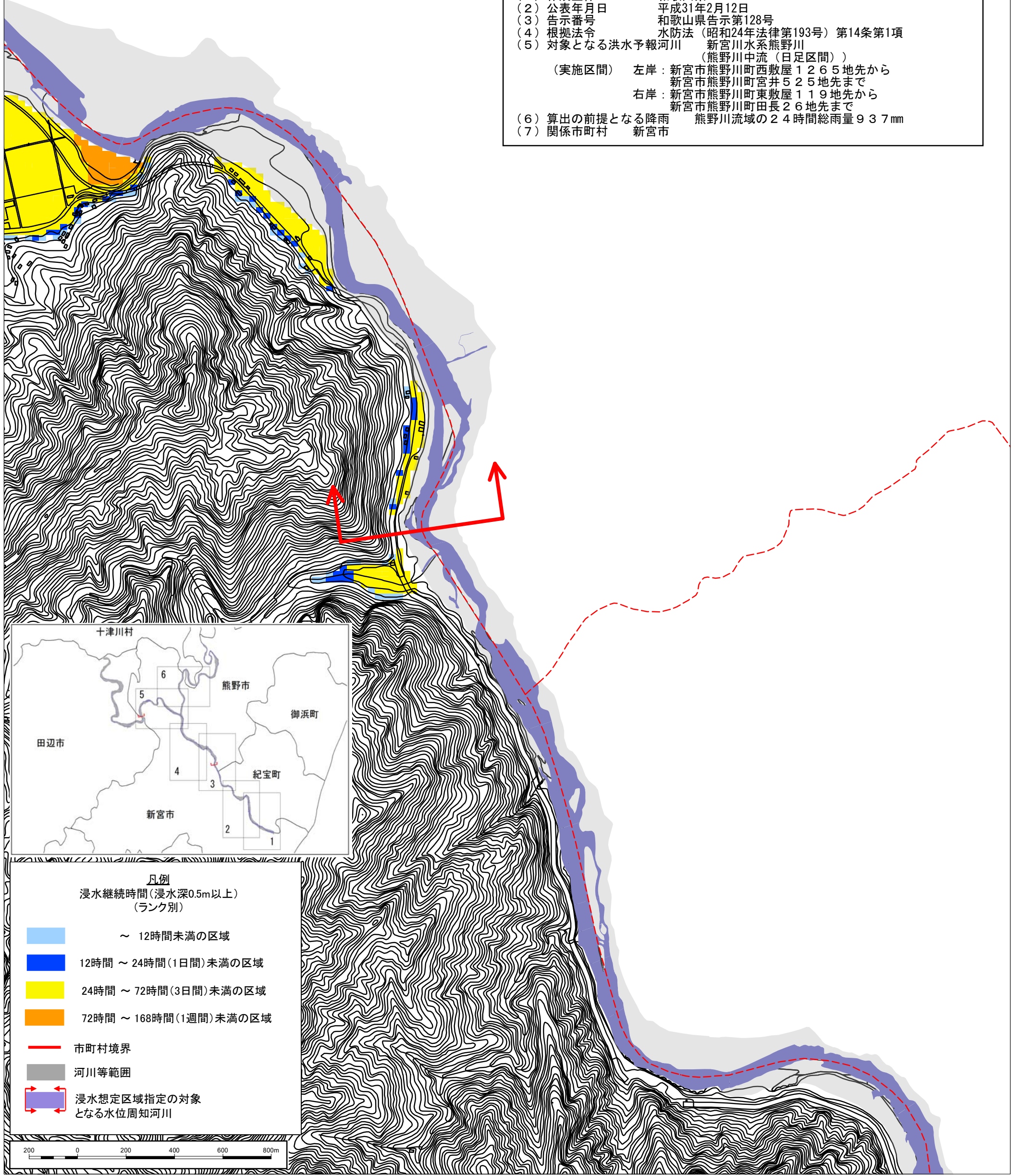
- ~ 12時間未満の区域
- 12時間 ~ 24時間(1日間)未満の区域
- 24時間 ~ 72時間(3日間)未満の区域
- 72時間 ~ 168時間(1週間)未満の区域

- 市町村境界
- 河川等範囲
- 浸水想定区域指定の対象となる水位周知河川



新宮川水系熊野川（日足区間） 浸水継続時間 3/6（想定最大規模）

- 1 説明文
- (1) この図は、新宮川水系熊野川の洪水予報区間その他及び支川の北山川（以下、熊野川等という）について、水防法の規定により想定最大規模降雨による浸水継続時間を表示した図面です。
 - (2) この浸水継続時間は、公表時点の熊野川等の河道の整備状況を勘案して、想定最大規模降雨に伴う洪水により熊野川等が氾濫した場合の浸水の状況をシミュレーションにより予測したものです。
 - (3) なお、このシミュレーションの実施にあたっては、(1)に示す支川以外の氾濫、シミュレーションの前提となる降雨を超える規模の降雨による氾濫、高潮及び内水による氾濫等を考慮していませんので、この想定される浸水継続時間が実際の浸水継続時間と異なる場合や、浸水継続時間が明示されていない区域においても浸水が発生する場合があります。
 - (4) 三重県側の浸水想定区域は考慮していません。
- 2 基本事項等
- (1) 作成主体 和歌山県
 - (2) 公表年月日 平成31年2月12日
 - (3) 告示番号 和歌山県告示第128号
 - (4) 根拠法令 水防法（昭和24年法律第193号）第14条第1項
 - (5) 対象となる洪水予報河川 新宮川水系熊野川
（熊野川中流（日足区間））
（実施区間） 左岸：新宮市熊野川町西敷屋1265地先から
新宮市熊野川町宮井525地先まで
右岸：新宮市熊野川町東敷屋119地先から
新宮市熊野川町田長26地先まで
 - (6) 算出の前提となる降雨 熊野川流域の24時間総雨量937mm
 - (7) 関係市町村 新宮市



凡例

浸水継続時間（浸水深0.5m以上）
（ランク別）

- ～ 12時間未満の区域
- 12時間～24時間（1日間）未満の区域
- 24時間～72時間（3日間）未満の区域
- 72時間～168時間（1週間）未満の区域
- 市町村境界
- 河川等範囲
- 浸水想定区域指定の対象となる水位周知河川



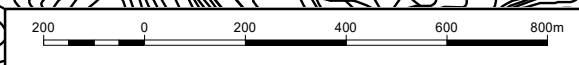
新宮川水系熊野川（日足区間） 浸水継続時間 4/6（想定最大規模）

- 1 説明文
- (1) この図は、新宮川水系熊野川の洪水予報区間その他及び支川の北山川（以下、熊野川等という）について、水防法の規定により想定最大規模降雨による浸水継続時間を表示した図面です。
 - (2) この浸水継続時間は、公表時点の熊野川等の河道の整備状況を勘案して、想定最大規模降雨に伴う洪水により熊野川等が氾濫した場合の浸水の状況をシミュレーションにより予測したものです。
 - (3) なお、このシミュレーションの実施にあたっては、(1)に示す支川以外の氾濫、シミュレーションの前提となる降雨を超える規模の降雨による氾濫、高潮及び内水による氾濫等を考慮していませんので、この想定される浸水継続時間が実際の浸水継続時間と異なる場合や、浸水継続時間が明示されていない区域においても浸水が発生する場合があります。
 - (4) 三重県側の浸水想定区域は考慮していません。
- 2 基本事項等
- (1) 作成主体 和歌山県
 - (2) 公表年月日 平成31年2月12日
 - (3) 告示番号 和歌山県告示第128号
 - (4) 根拠法令 水防法（昭和24年法律第193号）第14条第1項
 - (5) 対象となる洪水予報河川 新宮川水系熊野川
（熊野川中流（日足区間））
（実施区間） 左岸：新宮市熊野川町西敷屋1265地先から
新宮市熊野川町宮井525地先まで
右岸：新宮市熊野川町東敷屋119地先から
新宮市熊野川町田長26地先まで
 - (6) 算出の前提となる降雨 熊野川流域の24時間総雨量937mm
 - (7) 関係市町村 新宮市

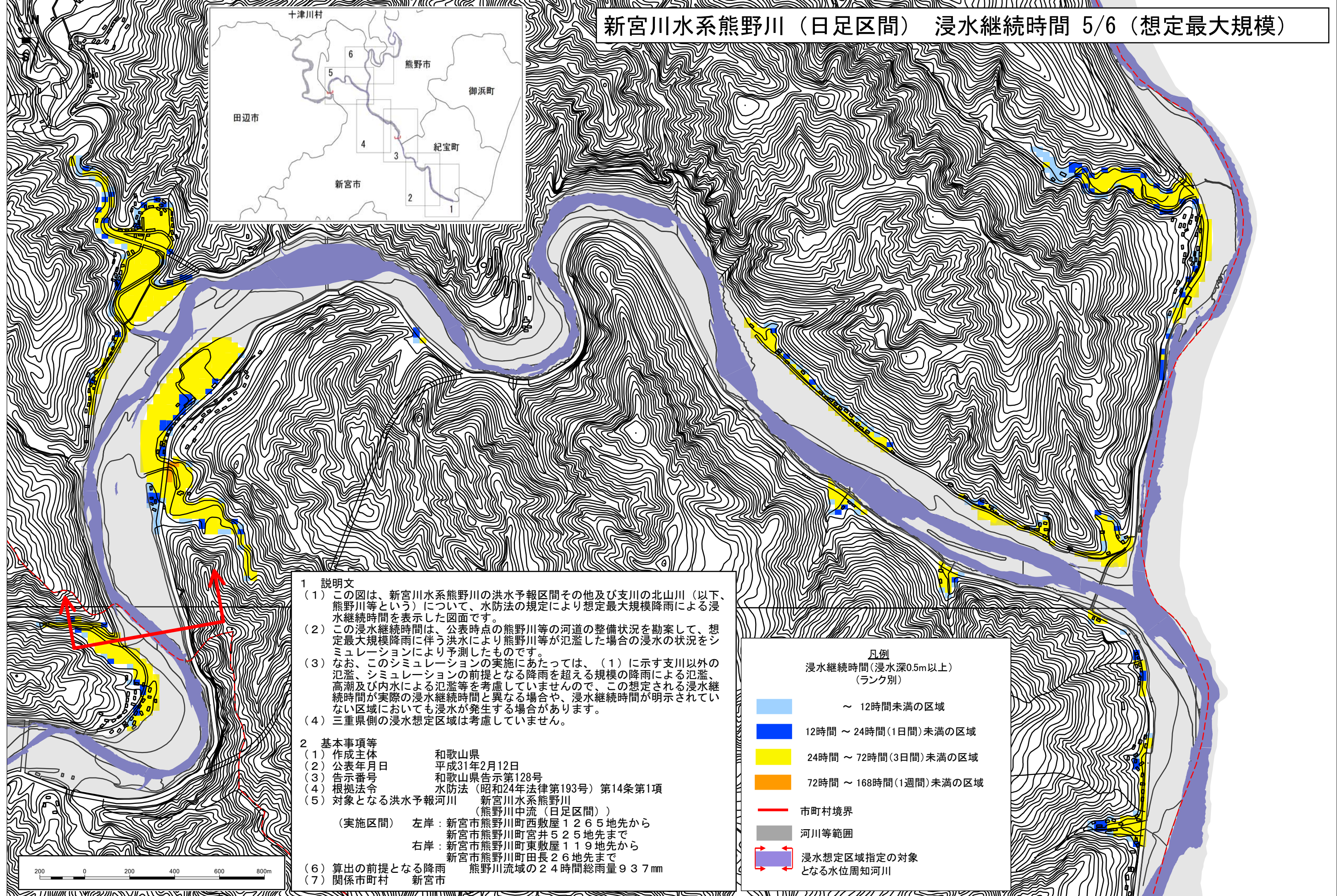
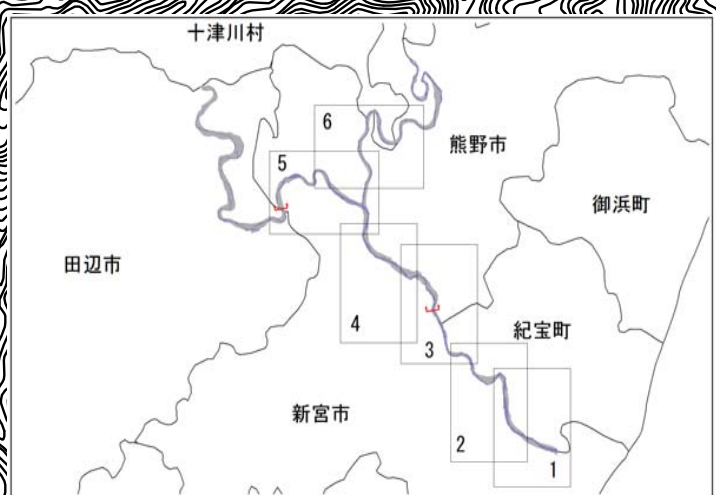
新宮市役所熊野川行政局



- 凡例
- 浸水継続時間（浸水深0.5m以上）
（ランク別）
- ～ 12時間未満の区域
 - 12時間～24時間（1日間）未満の区域
 - 24時間～72時間（3日間）未満の区域
 - 72時間～168時間（1週間）未満の区域
 - 市町村境界
 - 河川等範囲
 - 浸水想定区域指定の対象となる水位周知河川



新宮川水系熊野川（日足区間） 浸水継続時間 5/6（想定最大規模）



1 説明文

(1) この図は、新宮川水系熊野川の洪水予報区間その他及び支川の北山川（以下、熊野川等という）について、水防法の規定により想定最大規模降雨による浸水継続時間を表示した図面です。

(2) この浸水継続時間は、公表時点の熊野川等の河道の整備状況を勘案して、想定最大規模降雨に伴う洪水により熊野川等が氾濫した場合の浸水の状況をシミュレーションにより予測したものです。

(3) なお、このシミュレーションの実施にあたっては、(1)に示す支川以外の氾濫、シミュレーションの前提となる降雨を超える規模の降雨による氾濫、高潮及び内水による氾濫等を考慮していませんので、この想定される浸水継続時間が実際の浸水継続時間と異なる場合や、浸水継続時間が明示されていない区域においても浸水が発生する場合があります。

(4) 三重県側の浸水想定区域は考慮していません。

2 基本事項等

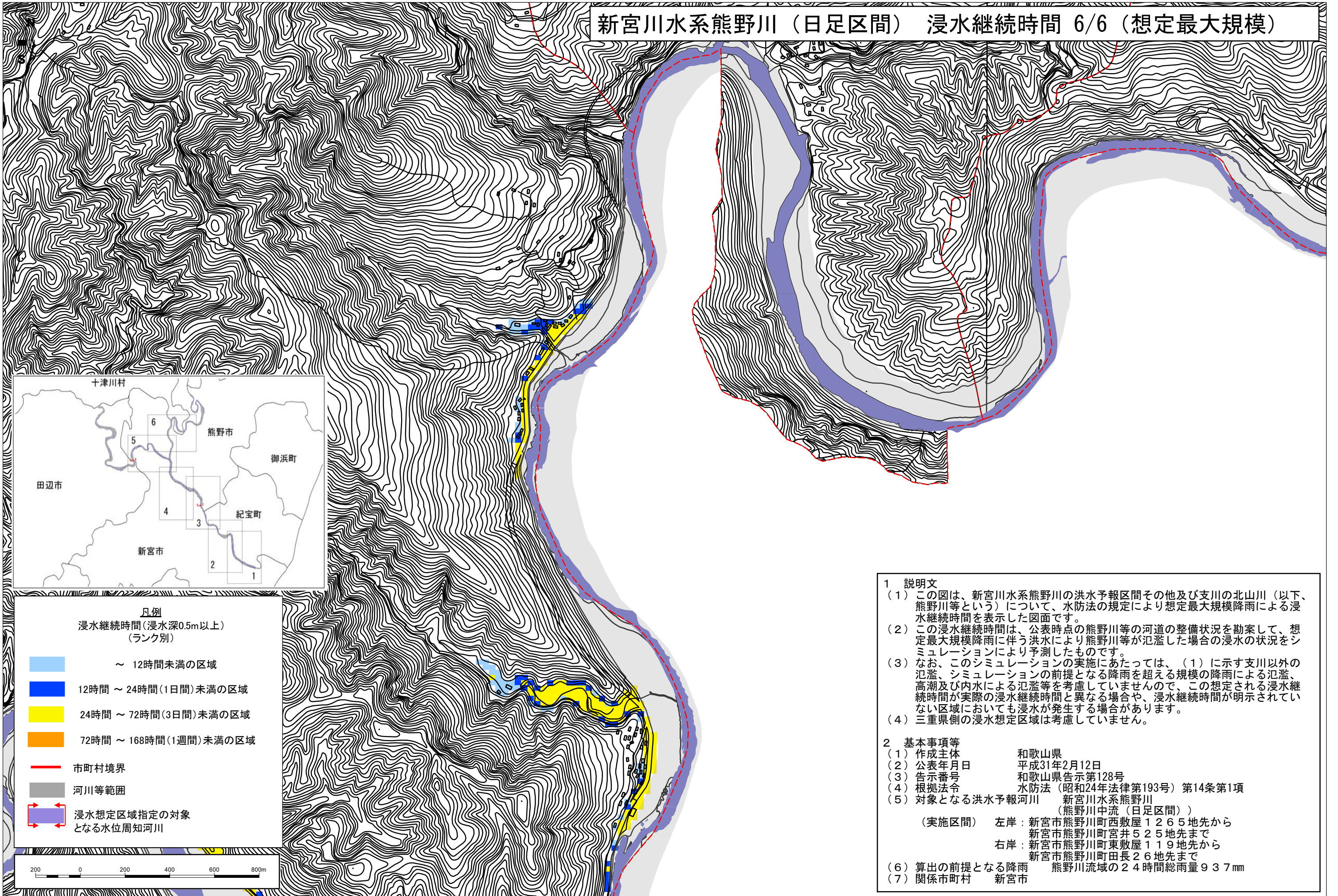
(1) 作成主体 和歌山県
 (2) 公表年月日 平成31年2月12日
 (3) 告示番号 和歌山県告示第128号
 (4) 根拠法令 水防法（昭和24年法律第193号）第14条第1項
 (5) 対象となる洪水予報河川 新宮川水系熊野川（熊野川中流（日足区間））
 (実施区間) 左岸：新宮市熊野川町西敷屋1265地先から新宮市熊野川町宮井525地先まで
 右岸：新宮市熊野川町東敷屋119地先から新宮市熊野川町田長26地先まで
 (6) 算出の前提となる降雨 熊野川流域の24時間総雨量937mm
 (7) 関係市町村 新宮市

凡例

浸水継続時間（浸水深0.5m以上）
（ランク別）

~ 12時間未満の区域
12時間 ~ 24時間（1日間）未満の区域
24時間 ~ 72時間（3日間）未満の区域
72時間 ~ 168時間（1週間）未満の区域
市町村境界
河川等範囲
浸水想定区域指定の対象となる水位周知河川

新宮川水系熊野川（日足区間） 浸水継続時間 6/6（想定最大規模）



- 1 説明文**
- この図は、新宮川水系熊野川の洪水予報区間その他及び支川の北山川（以下、熊野川等という）について、水防法の規定により想定最大規模降雨による浸水継続時間を表示した図面です。
 - この浸水継続時間は、公表時点の熊野川等の河道の整備状況を勘案して、想定最大規模降雨に伴う洪水により熊野川等が氾濫した場合の浸水の状況をシミュレーションにより予測したものです。
 - なお、このシミュレーションの実施にあたっては、（1）に示す支川以外の氾濫、シミュレーションの前提となる降雨を超える規模の降雨による氾濫、高潮及び内水による氾濫等を考慮していませんので、この想定される浸水継続時間が実際の浸水継続時間と異なる場合や、浸水継続時間が明示されていない区域においても浸水が発生する場合があります。
 - 三重県側の浸水想定区域は考慮していません。
- 2 基本事項等**
- | | |
|-----------------|---------------------------|
| (1) 作成主体 | 和歌山県 |
| (2) 公表年月日 | 平成31年2月12日 |
| (3) 告示番号 | 和歌山県告示第128号 |
| (4) 根拠法令 | 水防法（昭和24年法律第193号）第14条第1項 |
| (5) 対象となる洪水予報河川 | 新宮川水系熊野川
（熊野川中流（日足区間）） |
| (6) 算出の前提となる降雨 | 熊野川流域の24時間総雨量937mm |
| (7) 関係市町村 | 新宮市 |
- (実施区間) 左岸：新宮市熊野川町西敷屋1265地先から
新宮市熊野川町宮井525地先まで
右岸：新宮市熊野川町東敷屋119地先から
新宮市熊野川町田長26地先まで

この地図の作成に当たっては、国土地理院長の承認を得て、同院発行の基盤地図情報を使用した。（承認番号 平成30情使、第235号）