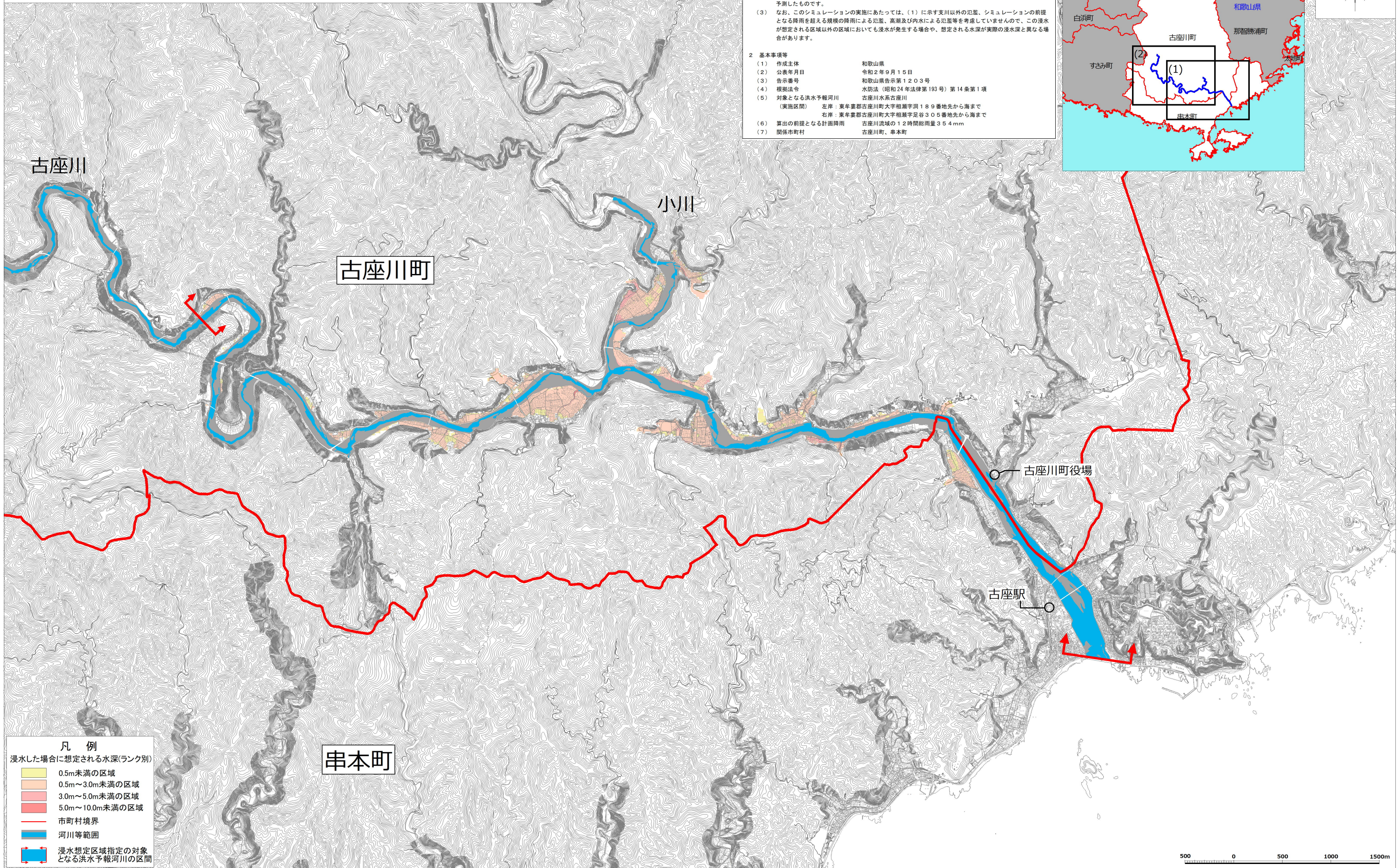
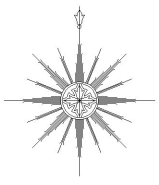
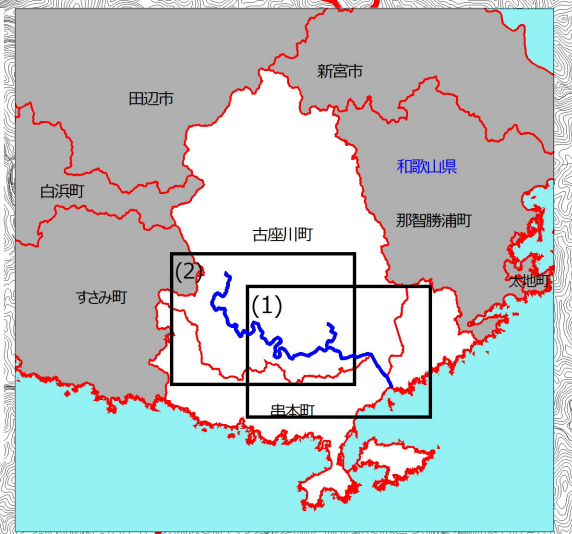


古座川水系古座川 洪水浸水想定区域図(1) (計画規模)

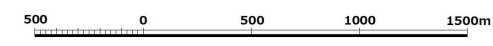
- 1 説明文
- (1) この図は、古座川水系古座川の洪水予報区間その他及び支川の小河（以下、古座川等という）について、水防法の規定により計画降雨による浸水が想定される区域、浸水した場合に想定される水深を表示した図面です。
 - (2) この洪水浸水想定区域等は、公表時点の古座川等の河道及び洪水調節施設の整備状況を勘案して、洪水防御に関する計画の基本となる年超過確率1/50（毎年、1年間にその規模を超える洪水が発生する確率が1/50（2%））の降雨に伴う洪水により古座川等が氾濫した場合の浸水の状況をシミュレーションにより予測したものです。
 - (3) なお、このシミュレーションの実施にあたっては、(1)に示す支川以外の氾濫、シミュレーションの前提となる降雨を超える規模の降雨による氾濫、高潮及び内水による氾濫等を考慮していませんので、この浸水が想定される区域以外の区域においても浸水が発生する場合や、想定される水深が実際の浸水深と異なる場合があります。
- 2 基本事項等
- | | |
|---------------------------|---|
| (1) 作成主体 | 和歌山県 |
| (2) 公表年月日 | 令和2年9月15日 |
| (3) 告示番号 | 和歌山県告示第1203号 |
| (4) 根拠法令 | 水防法（昭和24年法律第193号）第14条第1項 |
| (5) 対象となる洪水予報河川
（実施区間） | 古座川水系古座川
左岸：東牟婁郡古座川町大字相瀬字洞189番地先から海まで
右岸：東牟婁郡古座川町大字相瀬字足谷305番地先から海まで |
| (6) 算出の前提となる計画降雨 | 古座川流域の12時間総雨量35.4mm |
| (7) 関係市町村 | 古座川町、串本町 |



凡例

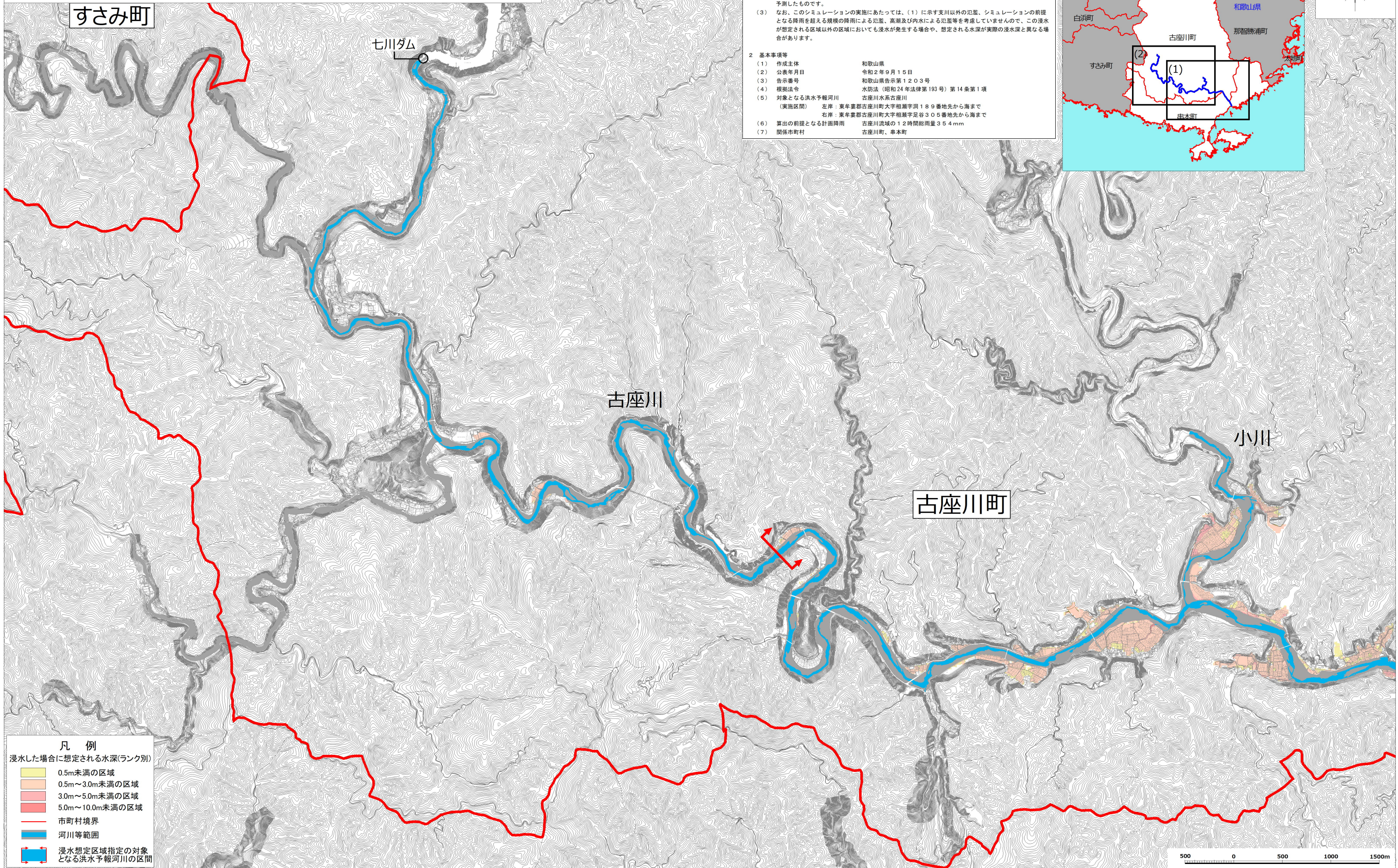
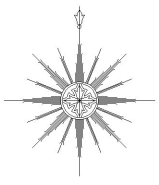
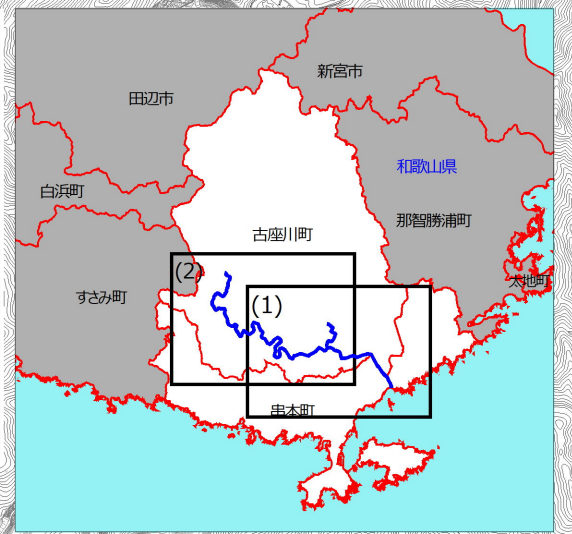
浸水した場合に想定される水深(ランク別)

	0.5m未満の区域
	0.5m～3.0m未満の区域
	3.0m～5.0m未満の区域
	5.0m～10.0m未満の区域
	市町村境界
	河川等範囲
	浸水想定区域指定の対象となる洪水予報河川の区間



古座川水系古座川 洪水浸水想定区域図(2) (計画規模)

- 1 説明文**
- (1) この図は、古座川水系古座川の洪水予報区間その他及び支川の小河（以下、古座川等という）について、水防法の規定により計画降雨による浸水が想定される区域、浸水した場合に想定される水深を表示した図面です。
 - (2) この洪水浸水想定区域等は、公表時点の古座川等の河道及び洪水調節施設の整備状況を勘案して、洪水防御に関する計画の基本となる年超過確率1/50（毎年、1年間にその規模を超える洪水が発生する確率が1/50（2%））の降雨に伴う洪水により古座川等が氾濫した場合の浸水の状況をシミュレーションにより予測したものです。
 - (3) なお、このシミュレーションの実施にあたっては、(1)に示す支川以外の氾濫、シミュレーションの前提となる降雨を超える規模の降雨による氾濫、高潮及び内水による氾濫等を考慮していませんので、この浸水が想定される区域以外の区域においても浸水が発生する場合や、想定される水深が実際の浸水深と異なる場合があります。
- 2 基本事項等**
- | | |
|---------------------------|---|
| (1) 作成主体 | 和歌山県 |
| (2) 公表年月日 | 令和2年9月15日 |
| (3) 告示番号 | 和歌山県告示第1203号 |
| (4) 根拠法令 | 水防法（昭和24年法律第193号）第14条第1項 |
| (5) 対象となる洪水予報河川
（実施区間） | 古座川水系古座川
左岸：東牟婁郡古座川町大字相瀬字洞189番地先から海まで
右岸：東牟婁郡古座川町大字相瀬字足谷305番地先から海まで |
| (6) 算出の前提となる計画降雨 | 古座川流域の12時間総雨量35.4mm |
| (7) 関係市町村 | 古座川町、串本町 |



凡例

浸水した場合に想定される水深(ランク別)

	0.5m未満の区域
	0.5m～3.0m未満の区域
	3.0m～5.0m未満の区域
	5.0m～10.0m未満の区域
	市町村境界
	河川等範囲
	浸水想定区域指定の対象となる洪水予報河川の区間

