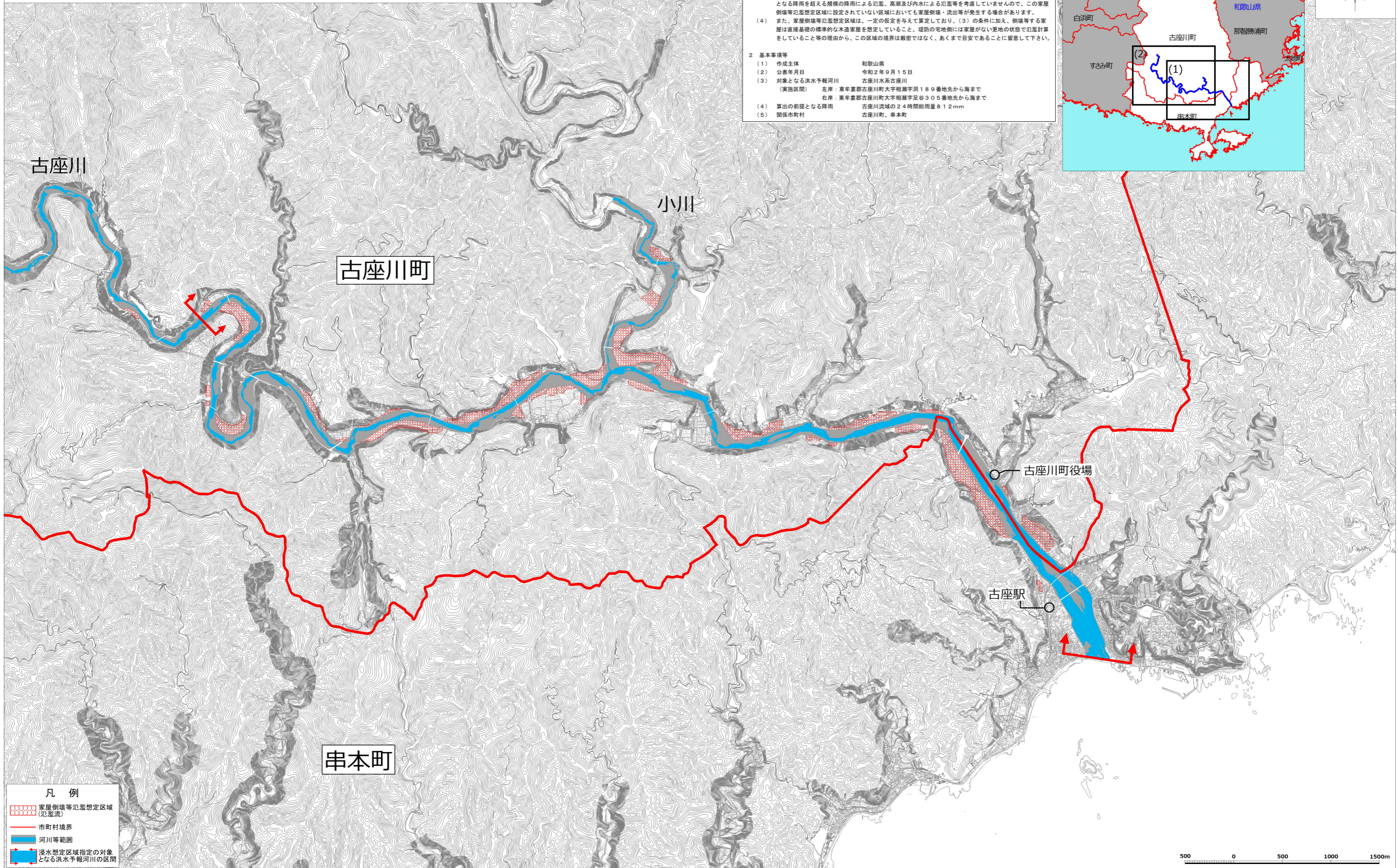
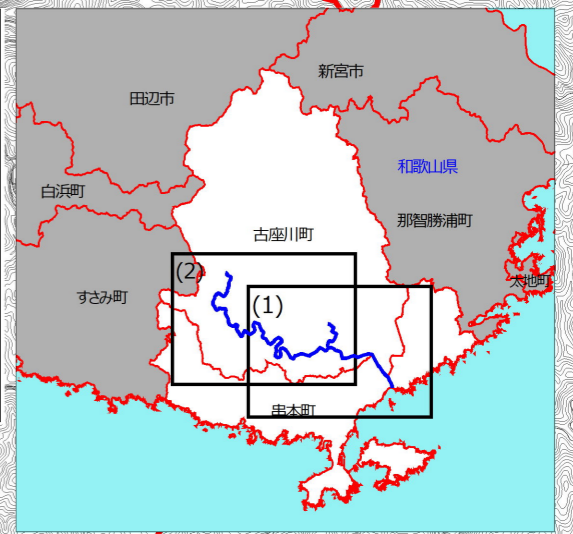


古座川水系古座川 洪水浸水想定区域図(1) (家屋倒壊等氾濫想定区域(氾濫流))

- 1 説明文**
- (1) この図は、古座川水系古座川の洪水予報区間その他及び支川の小河（以下、古座川等という）について、家屋倒壊等をもたらすような氾濫の発生が想定される区域（家屋倒壊等氾濫想定区域）を表示した図面です。
 - (2) この家屋倒壊等氾濫想定区域は、公表時点の古座川等の河道及び洪水調節施設の整備状況を勘案して、想定最大規模降雨に伴う洪水により古座川等が氾濫した場合の氾濫流の状況をシミュレーションにより予測したものです。
 - (3) なお、このシミュレーションの実施にあたっては、(1)に示す支川以外の氾濫、シミュレーションの前提となる降雨を超える規模の降雨による氾濫、高潮及び内水による氾濫等を考慮していませんので、この家屋倒壊等氾濫想定区域に設定されていない区域においても家屋倒壊・流出等が発生する場合があります。
 - (4) また、家屋倒壊等氾濫想定区域は、一定の仮定を与えて算定しており、(3)の条件に加え、倒壊等する家屋は直接基礎の標準的な木造家屋を想定していること、堤防の宅地側には家屋がない更地の状態で氾濫計算をしていること等の理由から、この区域の境界は厳密ではなく、あくまで目安であることに留意して下さい。
- 2 基本事項等**
- | | |
|-----------------|---|
| (1) 作成主体 | 和歌山県 |
| (2) 公表年月日 | 令和2年9月15日 |
| (3) 対象となる洪水予報河川 | 古座川水系古座川 |
| (実施区間) | 左岸：東牟婁郡古座川町大字相瀬字洞189番地先から海まで
右岸：東牟婁郡古座川町大字相瀬字足谷305番地先から海まで |
| (4) 算出の前提となる降雨 | 古座川流域の24時間総雨量81.2mm |
| (5) 関係市町村 | 古座川町、串本町 |

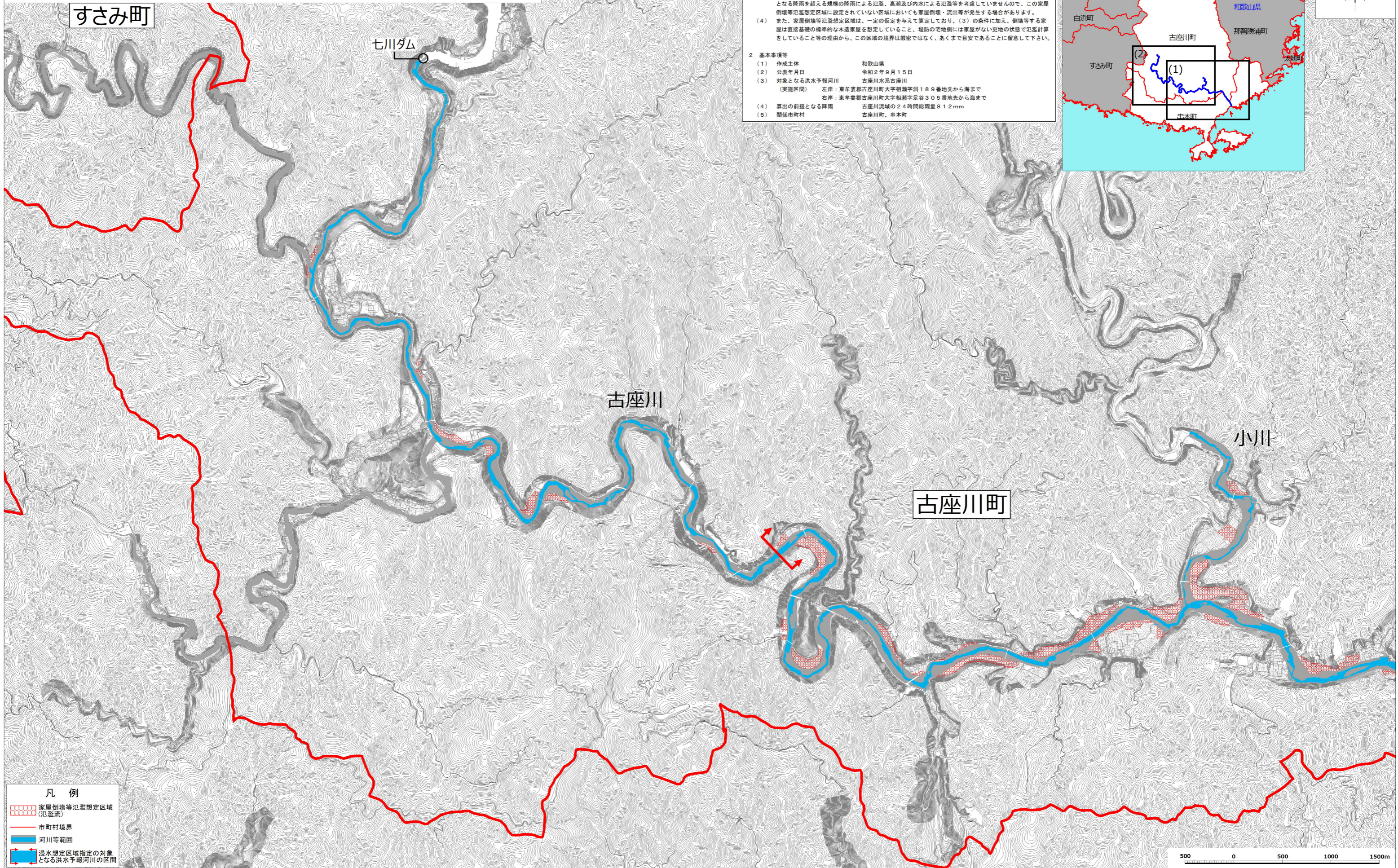
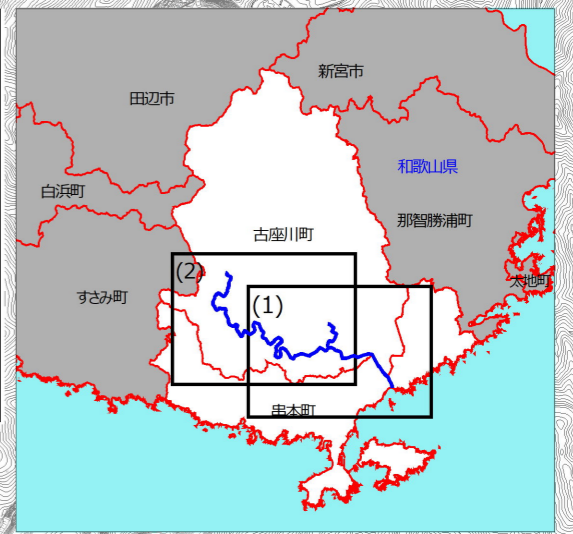


凡例

- 家屋倒壊等氾濫想定区域(氾濫流)
- 市町村境界
- 河川等範囲
- 浸水想定区域指定の対象となる洪水予報河川の区間

古座川水系古座川 洪水浸水想定区域図(2) (家屋倒壊等氾濫想定区域(氾濫流))

- 1 説明文**
- (1) この図は、古座川水系古座川の洪水予報区間その他及び支川の小河（以下、古座川等という）について、家屋倒壊等をもたらすような氾濫の発生が想定される区域（家屋倒壊等氾濫想定区域）を表示した図面です。
 - (2) この家屋倒壊等氾濫想定区域は、公表時点の古座川等の河道及び洪水調節施設の整備状況を勘案して、想定最大規模降雨に伴う洪水により古座川等が氾濫した場合の氾濫流の状況をシミュレーションにより予測したものです。
 - (3) なお、このシミュレーションの実施にあたっては、(1)に示す支川以外の氾濫、シミュレーションの前提となる降雨を超える規模の降雨による氾濫、高潮及び内水による氾濫等を考慮していませんので、この家屋倒壊等氾濫想定区域に設定されていない区域においても家屋倒壊・流出等が発生する場合があります。
 - (4) また、家屋倒壊等氾濫想定区域は、一定の仮定を与えて算定しており、(3)の条件に加え、倒壊等する家屋は直接基礎の標準的な木造家屋を想定していること、堤防の宅地側には家屋がない更地の状態で氾濫計算をしていること等の理由から、この区域の境界は厳密ではなく、あくまで目安であることに留意して下さい。
- 2 基本事項等**
- | | |
|-----------------|---|
| (1) 作成主体 | 和歌山県 |
| (2) 公表年月日 | 令和2年9月15日 |
| (3) 対象となる洪水予報河川 | 古座川水系古座川 |
| (実施区間) | 左岸：東牟婁郡古座川町大字相瀬字洞189番地先から海まで
右岸：東牟婁郡古座川町大字相瀬字足谷305番地先から海まで |
| (4) 算出の前提となる降雨 | 古座川流域の24時間総雨量812mm |
| (5) 関係市町村 | 古座川町、串本町 |



凡例

- 家屋倒壊等氾濫想定区域(氾濫流)
- 市町村境界
- 河川等範囲
- 浸水想定区域指定の対象となる洪水予報河川の区間