

二級河川 周参見川水系
河川整備計画(素案)について
【参考資料】

令和5年3月

和歌山県

二級河川周参見川水系 河川整備計画(素案)

1. 流域及び河川の概要

2. 河川整備の現状と課題

- (1) 洪水等による災害の防止又は軽減に関する現状と課題
- (2) 河川の適正な利用及び流水の正常な機能に関する現状と課題
- (3) 河川環境の現状と課題
- (4) 河川維持管理の現状と課題

3. 河川整備計画の目標に関する事項

- (1) 基本的な考え方
- (2) 計画対象区間
- (3) 計画対象期間
- (4) 洪水等による災害の発生の防止又は軽減に関する目標
- (5) 河川の適正な利用及び流水の正常な機能の維持に関する目標
- (6) 河川環境の整備と保全に関する目標

4. 河川の整備の実施に関する事項

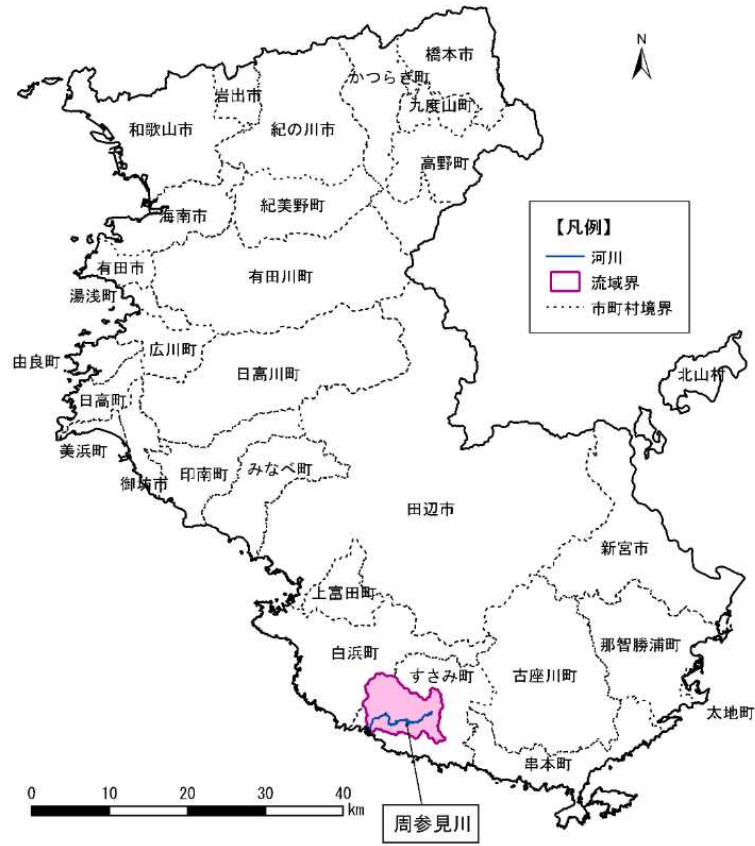
- (1) 河川工事の目的、種類及び施行の場所並びに当該河川工事の施行により設置される河川管理施設の機能の概要
 - ① 洪水等による災害の発生の防止又は軽減に関する事項
 - ② 河川環境の整備と保全に関する事項
- (2) 河川の維持の目的、種類及び施行の場所
 - ① 洪水等による災害の発生の防止又は軽減に関する事項
 - ② 河川の適正な利用及び流水の正常な機能の維持に関する事項
 - ③ 河川環境の整備と保全に関する事項

5. その他河川整備を総合的に行うために必要な事項

流域及び河川の概要

○流域図

- 幹川流路延長：約20km
- 流域面積：約60km²



位置図

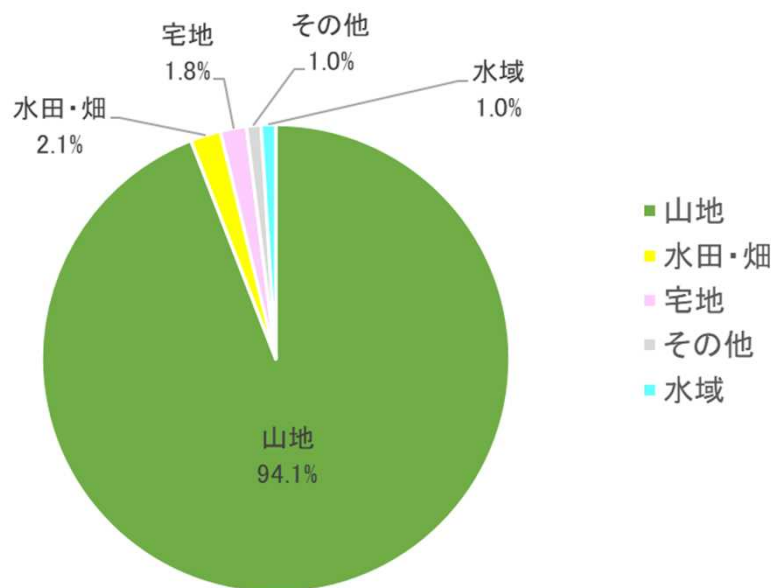


流域図

流域及び河川の概要

○流域の土地利用

- 山地が約94%、水田・畑と宅地がそれぞれ約2%
- 昭和51年(1976年)から平成28年(2016年)の間に、宅地が微増しているものの、大きな変化はない



土地利用区分図(平成28年度)



昭和51年(1976年)

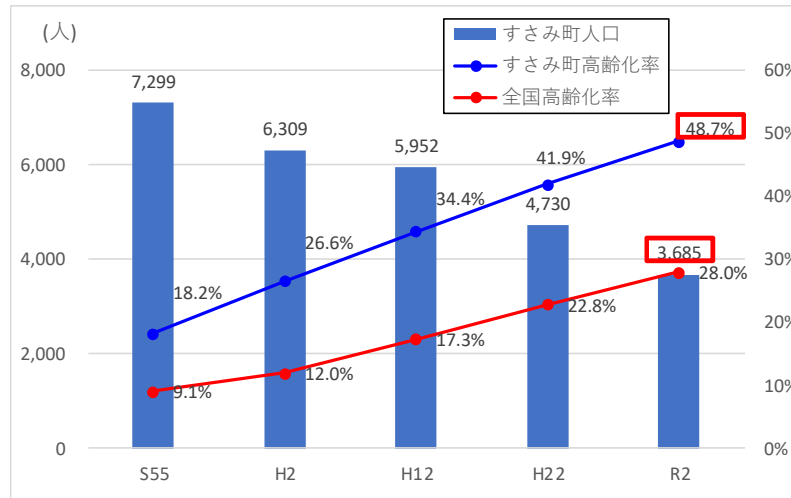
平成28年(2016年)

土地利用区分図(出典:国土数値情報【土地利用メッシュ】)

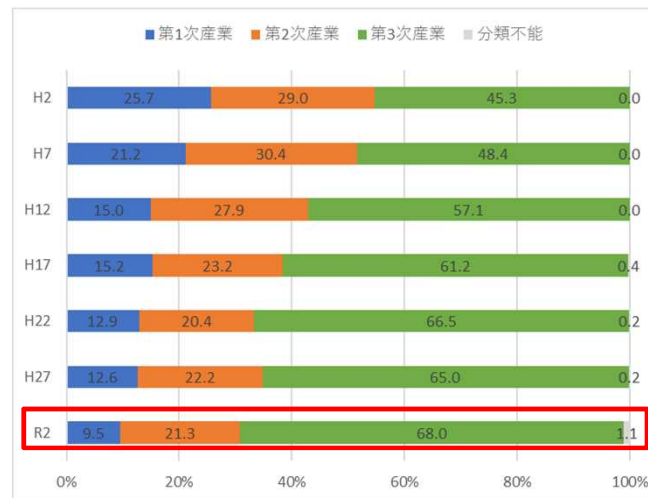
流域及び河川の概要

○流域の社会環境

- すさみ町の人口は約3,600人で減少傾向、高齢化が進行
- 産業別就業者数の割合は第三次産業が約68%で最も多く、次いで第二次産業が約21%、第一次産業が約10%
- 世界遺産や日本ジオパークなど良好な自然景観に恵まれ、観光業が盛ん



すさみ町の人口及び高齢化率の推移



すさみ町の産業別就業者数比率の推移



熊野古道 大辺路長井坂

【世界遺産】



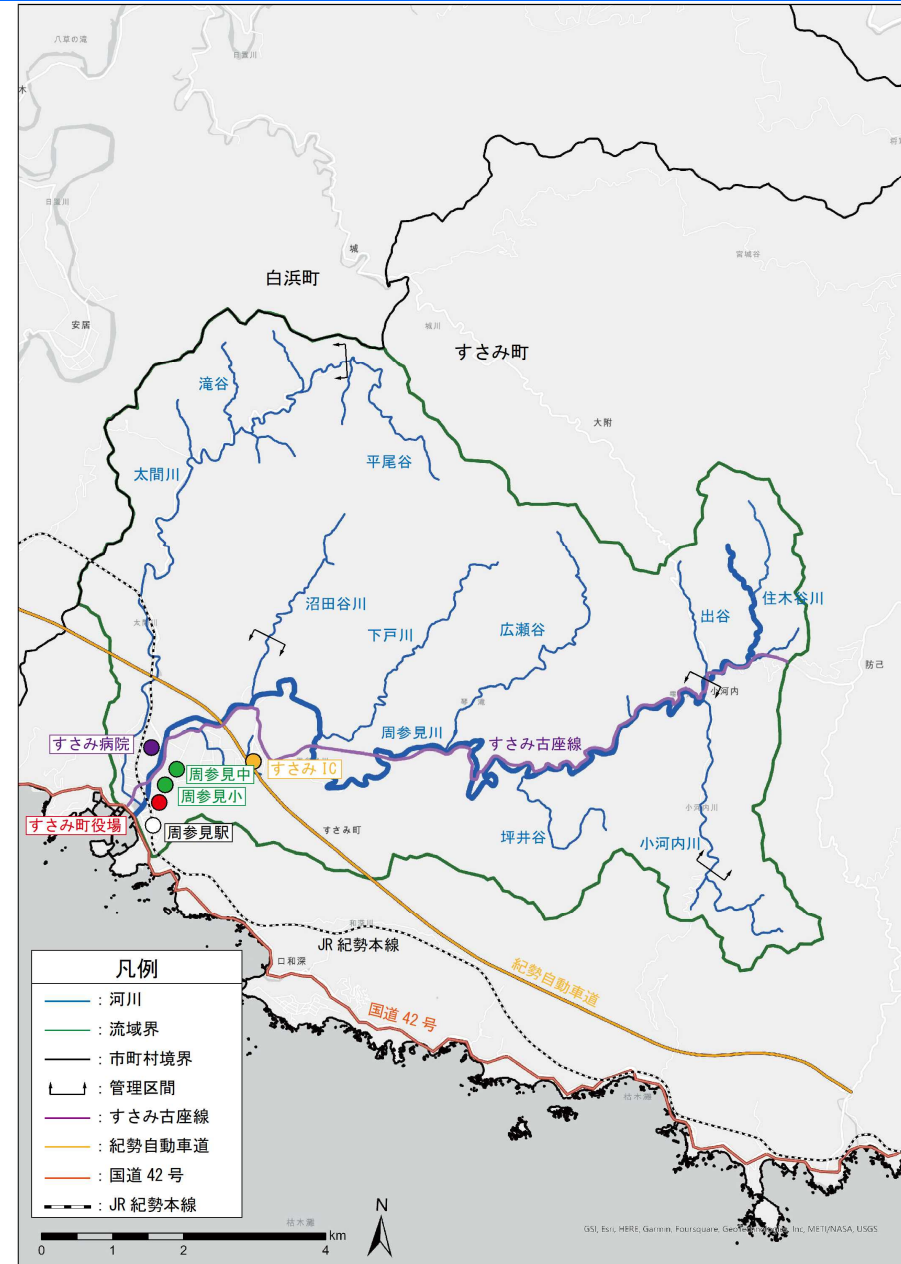
フェニックス褶曲

【南紀熊野ジオパーク(日本ジオパーク)】

流域及び河川の概要

○流域の交通等

- 下流域に広がる平地に、行政機関や公共的施設が集積し、町の中心地を形成
- 周参見川沿いは、主要地方道すさみ古座線が並走
- 紀勢自動車道、国道42号、JR紀勢本線等が通る交通の要衝

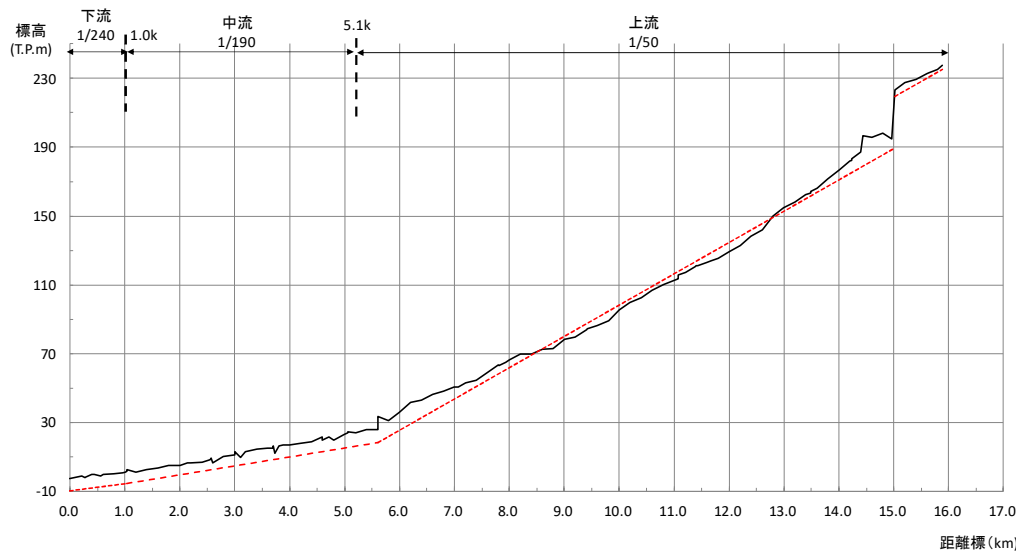


流域の交通ネットワーク図

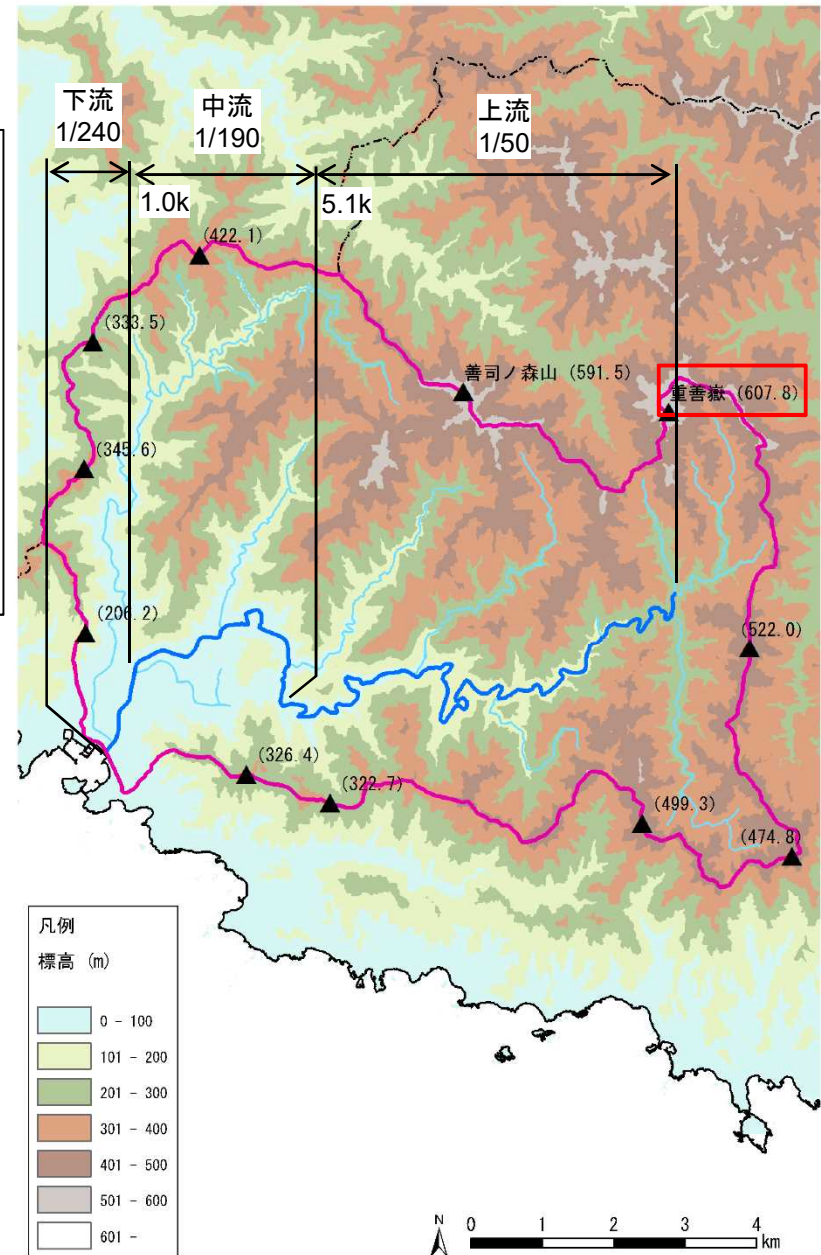
流域及び河川の概要

○流域の地形・河道特性

- 重善嶽を主峰とし、標高300～600m程度の山地に囲まれる
- 上流から中流は谷底平野、下流は三角州平野が形成
- 河床勾配は上流で1/50程度、中流で1/190程度、下流で1/240程度



河床勾配図



流域の地形(出典:数値標高モデル 10mメッシュ(標高))

流域及び河川の概要

○流域の地質

- 四万十帯の牟婁層群が主体
- 主に砂岩と砂岩・泥岩の互層から構成
- 流域近傍のオン崎の波食棚では、付加体※を特徴付ける逆断層が存在

※海洋プレートが大陸プレートの下に沈み込む際に海溝の陸側に形成される地質の構造



【四万十帯 牟婁層群】	
Mmf	泥岩
Maf	砂岩・泥岩互層
Msf	砂岩
Mcg	礫岩
【田辺層群 熊野層群】	
Tm	泥岩
【岩脈類】	
ry	流紋岩・珪長岩



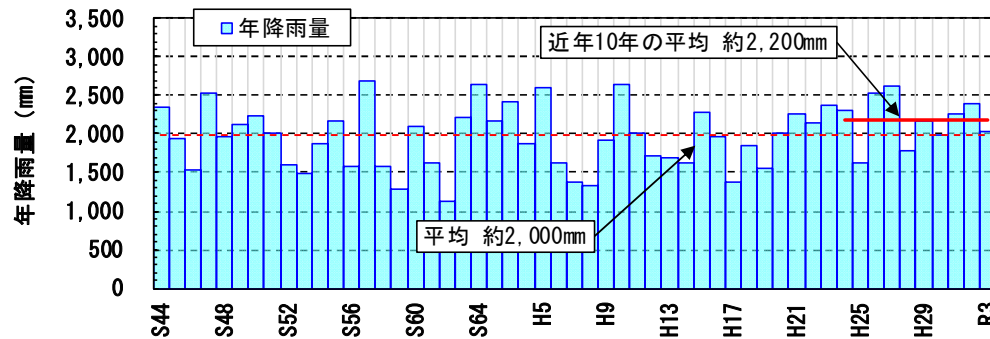
流域の地質(出典:近畿地方土木地質図(H15))

流域及び河川の概要

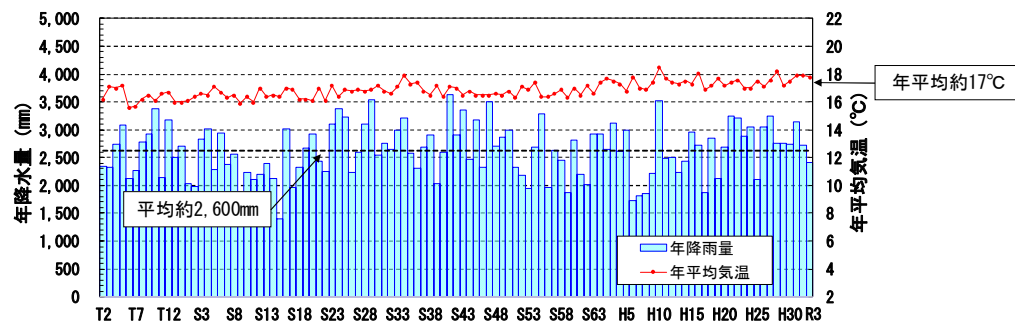
○流域の気候

- 南海気候区に属し、年平均気温は約17°C(潮岬)
- 年平均降水量は約2,200mm(すさみ)で、全国平均(約1,700mm)の約1.3倍となる多雨地帯

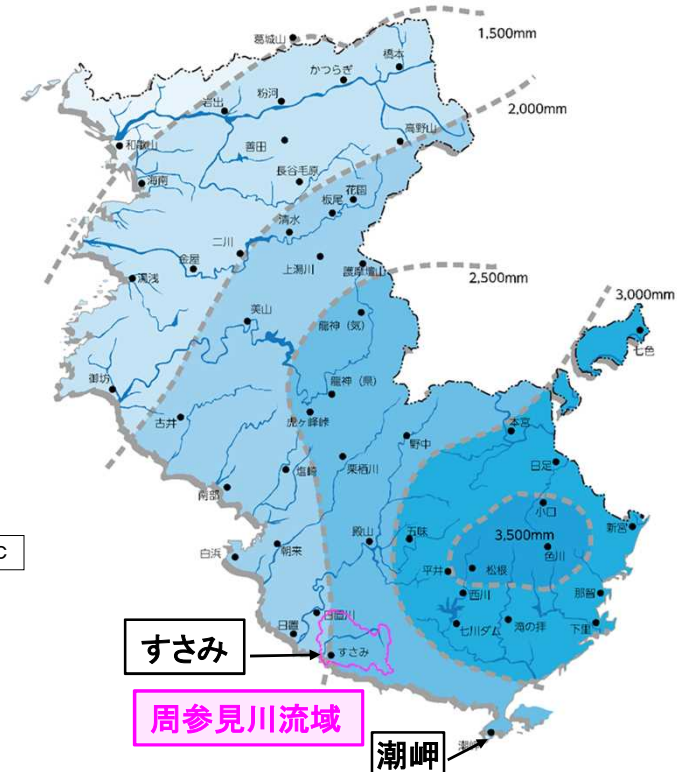
すさみ観測所



潮岬観測所






年平均降水量と年平均気温



年降水量の分布図

流域及び河川の概要

○流域の生態系

区域	河道・周辺状況	動植物	状況
<p>上流 5.1k~15.9k (曲里頭首工より上流)</p>	<ul style="list-style-type: none"> ・ 大部分が森林、集落や耕作地は河川沿いの段丘部や谷底平野に点在する程度 ・ 河道は谷地形に沿って湾曲が連続した掘込河道 ・ 河床は主に巨礫、所々に露岩 	<p>植 物 : スギ植林等 魚 類 : カワムツ、ルリヨシノボリ、ニホンウナギ等 底生動物 : ウスバガガンボ属、キボシツブゲンゴロウ等 鳥 類 : ホトトギス、アオゲラ等</p>	 <p>雫の滝(15.2k)下流</p>
<p>中流 1.0k~5.1k (病院前頭首工~曲里頭首工)</p>	<ul style="list-style-type: none"> ・ 河川沿いは、主に耕作地として利用、河道に農業用水取水目的の横断工作物が設置 ・ 河道は主に築堤河道、湾曲部には寄り州や局所的な淵が形成 ・ 河床は主に砂礫 	<p>植 物 : ススキ等 魚 類 : アユ、ギギ、ドジョウ等 底生動物 : シロハラコカゲロウ等 鳥 類 : イカルチドリ等</p>	 <p>砂の川井堰(3.0k)上流</p>
<p>下流(汽水域) 0.0k~1.0k (河口~病院前頭首工)</p>	<ul style="list-style-type: none"> ・ 河道は直線状の築堤河道 ・ 河床は砂や砂礫 	<p>植 物 : ツルヨシ等 魚 類 : アユ、カマキリ、ルリヨシノボリ、ボラ等 底生動物 : カワゴカイ属、フネアマガイ、カワスナガニ等 鳥 類 : ミサゴ、イカルチドリ等</p>	 <p>望見橋(0.96k)下流</p>

流域及び河川の概要

○重要種の選定基準

出典	略称	名称
1 文化財保護法等により定められている天然記念物	特天 天然	特別天然記念物 国指定天然記念物
2 絶滅のおそれのある野生動植物の種の保存に関する法律	国内 国際 緊急	国内希少野生動植物種 国際希少野生動植物種 緊急指定種
3 環境省レッドリスト2020の公表について	EX EW CR+EN CR EN VU NT DD LP	絶滅 野生絶滅 絶滅危惧 I 類 絶滅危惧 I A 類 絶滅危惧 I B 類 絶滅危惧 II 類 準絶滅危惧 情報不足 絶滅のおそれのある地域個体群
4 和歌山県レッドリスト2022	EN CR+EN CR EN VU NT DD SI	絶滅 絶滅危惧 I 類 絶滅危惧 I A 類 絶滅危惧 I B 類 絶滅危惧 II 類 準絶滅危惧 情報不足 学術的重要

流域及び河川の概要

○生息する主な重要種(現地確認種)

- 魚類: ニホンウナギ(EN)、オオウナギ(NT)、ドジョウ(NT,DD)、ギギ(NT)、アユ(DD)、テングヨウジ(DD)、カマキリ(VU,CR+EN)、ルリヨシノボリ(NT)
- 底生動物: カノコガイ(SI)、フネアマガイ(VU)、ヒラマキミズマイマイ(DD)、台湾ンヒライソモドキ(NT)、カワスナガニ(NT,NT)、キボシツブゲンゴロウ(NT)、ミズバチ(DD)
- 鳥類: イカルチドリ(NT)、ミサゴ(NT,NT)
- 植物: マツバラン(NT,VU)、オオタニワタリ(VU,CR+EN)、コショウノキ(NT)、オオバヤドリギ(VU)、エビネ属の一種、カワヂシャ(NT,NT)、アシタバ(NT)、イヌトウキ(VU)

注) 下線なし: 環境省レッドリスト2020、下線: 和歌山県レッドリスト2022



カマキリ



フネアマガイ



ミサゴ



オオタニワタリ

流域及び河川の概要

○流域の歴史・文化・観光



琴の滝

【すさみ八景、県自然環境保全地域】



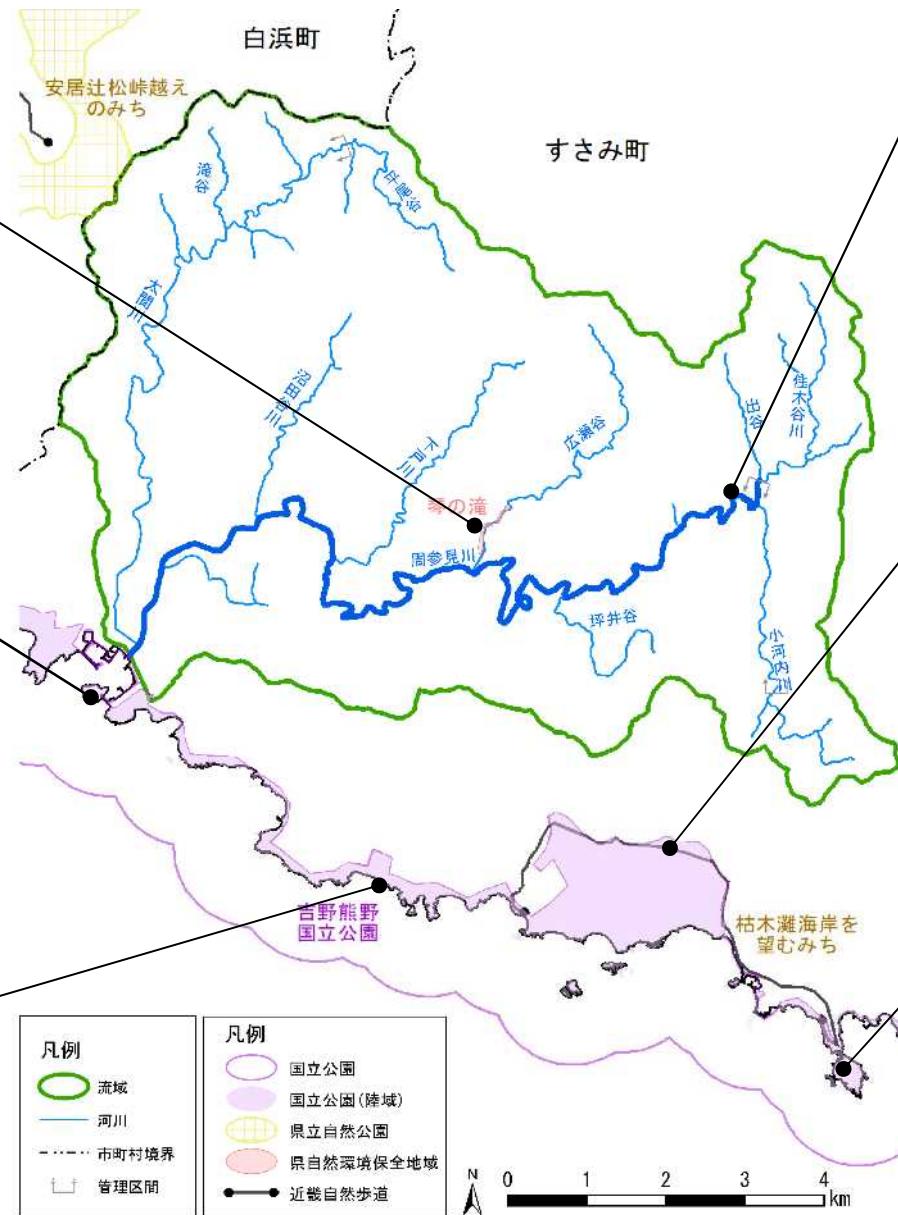
稲積島

【すさみ八景、国天然記念物】



フェニックス褶曲

【南紀熊野ジオパーク(日本ジオパーク)】



雲の滝

【すさみ八景】



熊野古道 大辺路長井坂

【世界遺産】



江須崎

【すさみ八景、国天然記念物】