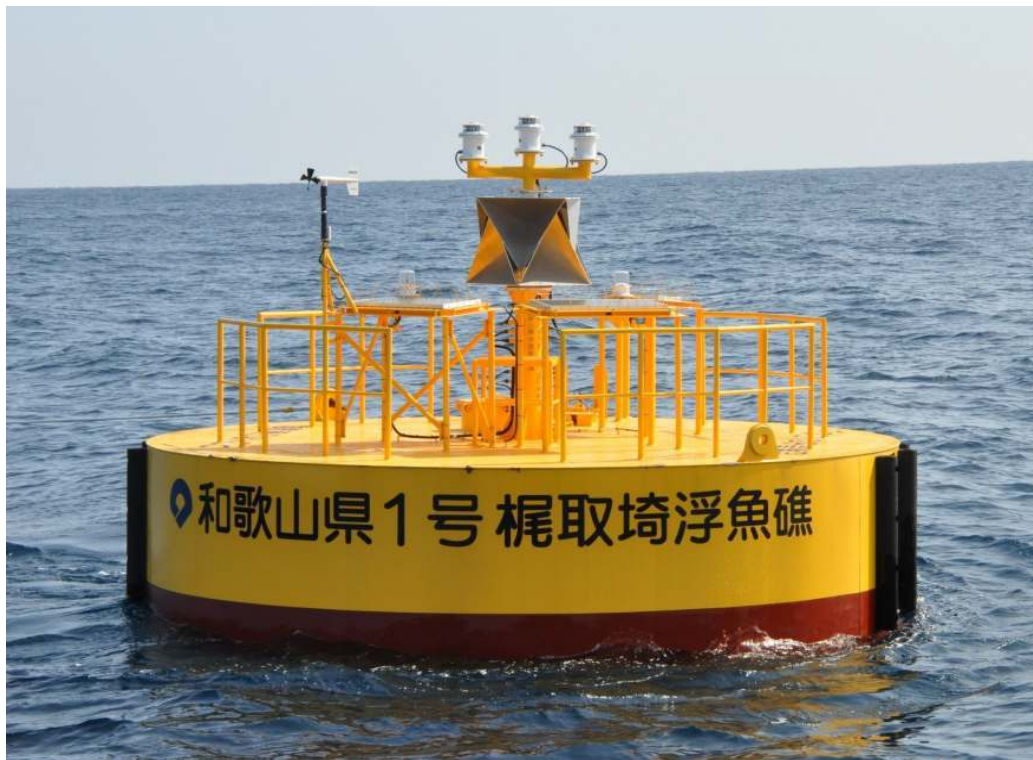


和歌山の水産

平成26年



和歌山県
農林水産部 水産局

本県水産業のあらまし

和歌山県は、我が国最大の半島である紀伊半島の西部に位置し、約 651 k mに及ぶリアス式海岸状の地形を有し、温暖な気候を利用して、水産業のほか農林業など一次産業を主体として栄えた地域です。

本県の海域は内海性、外洋性に二分され、それぞれ海域の特性に応じて各種漁業が営まれています。内海性の海域は、一本釣漁業のほかにタチウオやエビ類などを対象とした小型底びき網漁業、シラス、イカ類を対象とした機船船びき網漁業等が営まれています。一方外洋性の海域は、本州最南端の串本町沖合海域を流れる黒潮本流の離接岸に強い影響を受け、カツオやマグロ類を対象としたひき縄釣漁業、はえ縄漁業、一本釣漁業のほかアジ類やサバ類を対象としたまき網漁業、定置網漁業、棒受網漁業、イセエビや磯魚を主体とした刺網漁業等種々の漁業が営まれています。

内水面においては紀の川から熊野川まで豊かな清流に恵まれ、アユやアマゴ等の遊漁がおこなわれており、毎年県内外から多くの釣客が訪れています。また、紀の川、有田川、日高川及び富田川周辺地区では、これらの清流の伏流水を利用してアユ等の養殖業が営まれています。

近年の水産業は全国的に厳しい状況にありますが、本県においては、平成29年度を目標年度とする「和歌山県長期総合計画」を策定し、「収益性の高い水産業づくり」「豊かな海・川づくり」「意欲ある担い手・組織づくり」の3つの柱を基本として、水産業の振興、漁村の活性化を図っています。

具体的には、漁業経営の基盤強化について、主要漁業における構造改革の推進、活力を与える人材育成、マグロ養殖の推進、県産魚のブランド化や販路拡大等を支援しています。水産基盤の整備については、カツオ・マグロ類を対象とした表層型浮魚礁設置やクエ・アワビ等の稚苗放流、増殖場の造成等を進めています。また、水産業の魅力発信や、観光と連携し地域資源を活用した新たな事業にも取り組んでいます。

小誌は本県の水産業の現状を紹介したもので、水産関係者をはじめ各方面の方々にご活用頂ければ幸いに存じます。

[資料]

平成24年漁業・養殖業生産統計年報

2008漁業センサス

農林水産部水産局業務資料

県土整備部港湾空港局漁港整備室業務資料

[表中に使用した符号]

—は、事実のないもの

χは、秘密保護のため統計数値を公表しないもの

…は、事実不詳又は調査を欠くもの

表紙写真 表層型浮魚礁(和歌山県太地町沖合)

目 次

I	和歌山県水産業の概要	
1	和歌山県漁業の全国に占める位置	1
(1)	漁業生産構造	1
(2)	生産量・生産額の占める割合	1
(3)	生産量・生産額の順位	2
2	漁業生産構造	3
(1)	漁業経営体	4
(2)	漁業世帯・漁業就業者	5
(3)	漁船	6
(4)	漁港	6
(5)	漁業権免許状況	6
(6)	漁業許可状況	7
3	漁業生産	9
(1)	漁業・養殖業部門別生産量	10
(2)	主要海面漁業・養殖業種類別生産量	10
(3)	海面漁業魚種別漁獲量	11
(4)	海面養殖業収獲量	16
(5)	内水面漁業・養殖業生産量	17
(6)	漁業生産額	18
4	水産加工	22
II	漁業振興施策	25
(1)	磯根漁場再生事業	27
(2)	水産基盤整備事業(漁場整備)	28
(3)	水産基盤整備事業等(漁港整備)	30
(4)	栽培漁業推進対策事業	31
(5)	内水面漁業振興対策事業	32
(6)	プレミアム和歌山認定品	33
(7)	金融対策事業	35
III	組織等	36
(1)	和歌山県水産行政機構	36
(2)	水産関係予算	37
(3)	水産団体	38

I 和歌山県水産業の概要

1 和歌山県漁業の全国に占める位置（平成24年）

海面及び内水面漁業の生産量は、平成23年に比べ3,896トン(12%)減少して27,409トンになり、全国27位であった。魚種別漁獲量で全国的に上位を占めている種類は、ムロアジ類が2,530トンで全国の11%を占め5位、イセエビが169トンとなり全国の14%を占め3位になっている。また、海産ほ乳類は265トンと全国の55%を占め1位となっている。ほか、タチウオが1,106トンで全国の12%を占め3位、イサキが10位以内に入っている。養殖業の生産量ではマダイが全国の2%を占める1,175トンで6位であった。また内水面養殖アユは全国の18%を占める948トンで1位であった。

海面漁業の生産額は2億6,800万円(3%)増加して97億6,000万円で全国27位、海面養殖業の生産額は4億5,600万円(13%)減少して、29億7,100万円と全国23位であった。海面漁業・養殖業の合計の生産額は1億8,800万円(1%)減少して127億3,100万円になり、全国28位であった。

(1) 漁業生産構造

項目	単位	和歌山県(A)	全国(B)	(A)/(B) %
漁業経営体	経営体	2,513	115,196	2.2
漁業就業者数	人	3,922	221,908	1.8
自営漁業就業者数	人	2,521	141,053	1.8
漁業雇われ就業者数	人	1,401	80,855	1.7
使用漁船隻数	隻	3,572	185,465	1.9

* 2008漁業センサスより

(2) 生産量・生産額の占める割合

(生産量：t 生産額：百万円)

項目			和歌山県(A)	全国(B)	(A)/(B) %
生産量	海面	漁業	24,896	3,757,869	0.7
		養殖業	1,549	1,039,504	0.1
		小計	26,445	4,797,373	0.6
	内水面	漁業	6	32,945	0.02
		養殖業	958	33,957	2.8
		小計	964	66,902	1.4
合計			27,409	4,864,275	0.6
生産額	海面	漁業	9,760	915,330	1.1
		養殖業	2,971	413,179	0.7
	合計			12,731	1,328,509

* 平成24年漁業・養殖業生産統計より

* 捕鯨業を除く

(3) 生産量・生産額の順位

平成24年 漁業総生産量および海面漁業生産額の全国順位

(生産量：t 生産額：百万円)

項目		順位	1	2	3	4	5	6	7	8	9	10		
総生産量	海面	合計	北海道	長崎	静岡	三重	宮城	青森	千葉	愛媛	鹿児島	広島	31位	和歌山 26,445
		漁業	北海道	長崎	静岡	三重	千葉	茨城	宮城	島根	青森	岩手	27位	和歌山 24,896
		養殖業	北海道	広島	佐賀	兵庫	青森	愛媛	熊本	鹿児島	福岡	宮城	26位	和歌山 1,549
	内水面	漁業	北海道	青森	島根	茨城	岩手	東京	宮城	新潟	山形	三重	34位	和歌山 6
		養殖業	鹿児島	愛知	宮崎	静岡	長野	岐阜	茨城	福島	和歌山	山梨	9位	和歌山 958
			7,329	5,114	4,014	3,312	1,757	1,435	1,248	1,119	958	937		
生産額	海面	合計	北海道	長崎	愛媛	鹿児島	静岡	高知	宮城	三重	兵庫	青森	28位	和歌山 12,731
		漁業	北海道	長崎	静岡	宮城	青森	高知	三重	兵庫	鹿児島	愛媛	27位	和歌山 9,760
		養殖業	愛媛	鹿児島	北海道	熊本	長崎	佐賀	大分	兵庫	高知	広島	23位	和歌山 2,971
	59,088	47,642	32,516	28,100	26,015	25,443	22,157	19,879	18,965	17,981				

注：生産量のうち海面養殖業及び合計については福島県・茨城県・東京都が、内水面漁業については福井県・山梨県・滋賀県・兵庫県・鹿児島県が、内水面養殖業については佐賀県・沖縄県が秘密保護のため順位に含まれていない。また、生産額のうち海面養殖業及び合計については山形県・福島県・茨城県・東京都が秘密保護のため順位に含まれていない。

注：生産量・生産額は共に都道府県の積み上げ値であり、捕鯨業は除く。

平成24年 全国10位以内に入る主な漁業種類

(単位：t)

区分	全国値	1位	2位	3位	4位	5位	6位	7位	8位	9位	10位
沿岸まぐろ はえ縄	5,881	沖縄	宮崎	和歌山	青森	北海道	千葉	高知	三重	長崎	
		1,490	1,431	728	296	282	216	205	53	27	
ひき縄釣	18,096	高知	長崎	沖縄	和歌山	宮崎	福岡	広島	千葉	兵庫	鹿児島
		5,089	2,193	2,033	1,735	1,305	683	680	648	639	503
沿岸かつお 一本釣	12,712	高知	愛媛	三重	宮崎	鹿児島	沖縄	和歌山	神奈川	徳島	
		8,338	1,202	797	763	646	436	270	138	122	

平成24年 全国10位以内に入る主な魚種

(単位：t)

区分	全国値	1位	2位	3位	4位	5位	6位	7位	8位	9位	10位
いせえび	1,215	三重	千葉	和歌山	静岡	鹿児島	徳島	長崎	宮崎	神奈川	高知
		243	242	169	132	75	69	63	47	41	34
たちうお	9,125	愛媛	大分	和歌山	広島	兵庫	長崎	宮崎	徳島	熊本	鹿児島
		2,043	1,172	1,106	892	570	406	399	368	366	329
むろあじ類	23,983	長崎	三重	鹿児島	宮崎	和歌山	高知	愛媛	静岡	兵庫	大分
		4,916	3,479	3,087	2,648	2,530	1,972	1,373	924	727	705
いさき	4,172	長崎	山口	三重	島根	和歌山	福岡	大分	愛媛	神奈川	千葉
		1,086	490	471	219	208	204	203	187	177	172
しらす	65,882	兵庫	静岡	愛知	愛媛	大阪	徳島	大分	鹿児島	広島	和歌山
		13,483	10,236	7,433	3,808	3,700	3,240	3,038	3,037	2,823	2,794
海産ほ乳類	481	和歌山	岩手	北海道	石川	長崎	高知	青森	富山	三重	沖縄
		265	39	32	29	22	19	14	13	12	8
養殖まだい	56,653	愛媛	熊本	高知	三重	長崎	和歌山	香川	宮崎	静岡	鹿児島
		30,573	8,154	5,763	4,049	2,667	1,175	865	684	683	634
内水面 養殖あゆ	5,195	和歌山	岐阜	愛知	滋賀	宮崎	栃木	徳島	静岡	熊本	大分
		948	871	848	508	431	323	306	237	133	132

注：養殖まだいについては、千葉県・東京都・大阪府・兵庫県・山口県・徳島県・福岡県・沖縄県が秘密保護のため順位に含まれていない。

注：内水面養殖あゆについては、北海道・青森県・宮城県・福島県・茨城県・東京都・新潟県・富山県・石川県・山梨県・兵庫県・奈良県・鳥取県・島根県・香川県・福岡県・長崎県が秘密保護のため順位に含まれていない。

注：海産ほ乳類 いるか類及びくじら類(捕鯨漁業により捕獲されたものを除く)

2 漁業生産構造

(1) 漁業経営体

10年間（平成11年と平成20年）の対比では、1,167経営体（32%）減少して2,513経営体となっている。漁業種類別の減少傾向をみると、経営体数では、釣（654減少して1,223経営体）、刺網（194減少して514経営体）、採貝・採藻（74減少して178経営体）が顕著であり、減少率ではまぐろ延縄（56%減少して19経営体）、まだい養殖（44%減少して27経営体）、敷網・地びき網（54%減少して59経営体）などが顕著である。わかめ類養殖は11経営体増加して17経営体となっている。

階層別では、動力漁船3トン未満階層（37%減少して1,096経営体）および3～5トン階層（29%減少して547経営体）での減少が顕著である。

(2) 漁業就業者

10年間（平成11年と平成20年）の対比では、1,760人（31%）減少して3,922人になり、男子は1,575人（30%）減少して3,703人になった。60歳以上の男子漁業就業者は813人（29%）減少して2,022人になり、男子漁業就業者に占める構成比率は平成13年の63%をピークに減少しているが、依然として半数以上の55%であり、漁業者の減少及び高齢化を顕著に示している。

(3) 漁 船

登録動力漁船隻数は、漁業経営体数の減少に伴い、10年間（平成16年と25年の対比）に一本釣漁船が464隻（13%）、刺網が252隻（30%）、敷網が70隻（39%）、採介藻が55隻（31%）減少するなど、合計で1,143隻（18%）減少し、5,214隻になった。

平成24年末から平成25年末までの1年間では、一本釣が16隻（1%）、ひき網が15隻（7%）、刺網が56隻（9%）減少するなど、全体として170隻（4%）減少している。

(4) 漁 港

県内の漁業地区に94漁港があり、その内訳は第4種漁港2港、第3種漁港4港、第2種漁港11港、第1種漁港77港である。

(5) 漁業権免許状況

海面には地先共同漁業権42件、つきいそ漁業権87件等の共同漁業権が135件、定置漁業権が11件、区画漁業権が130件、合計276件の漁業権が免許されている。

内水面には主にアユ、アマゴの第5種共同漁業権が15河川水系で22件が免許されている。

(6) 漁業許可状況

ア 知事許可漁業

小型機船底びき網漁業244件、機船船びき網漁業247件、敷網漁業315件、固定式刺網漁業684件等合計2,059件の漁業許可がされており、瀬戸内海区では底びき網漁業、船びき網漁業が、太平洋区では刺網漁業、敷網漁業が多い。

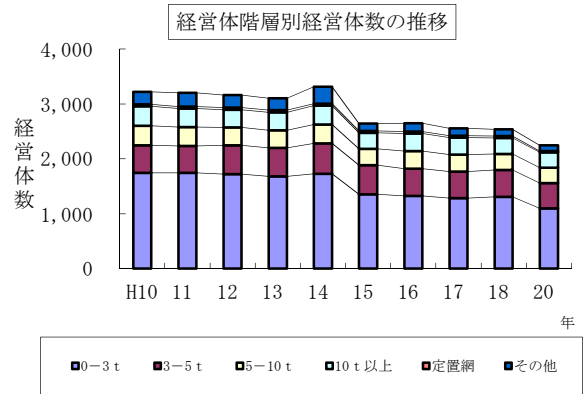
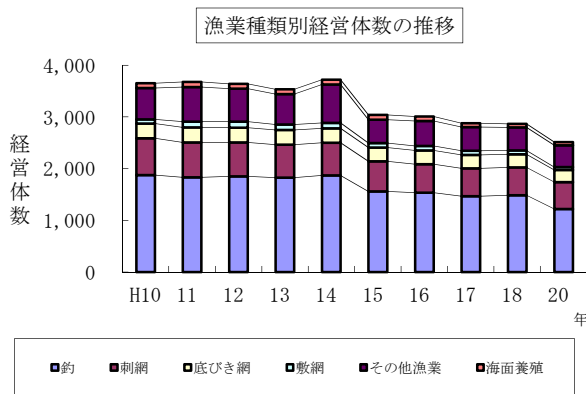
イ 大臣許可漁業

近海かつお・まぐろ漁業5件、小型捕鯨業2件、合計7件の許認可を受けているほか、沿岸まぐろはえ縄漁業が5件届出により操業している。

(1) 漁業経営体

区分		年次	H10	11	12	13	14	15	16	17	18	20	
経営体階層別	漁船非使用		118	130	128	108	194	47	51	43	47	35	
	無動力		1	—	—	—	—	—	—	—	—	1	
	動力	0-3トン		1,745	1,743	1,722	1,681	1,729	1,356	1,325	1,286	1,307	1,096
		3-5トン		786	818	788	755	752	689	679	630	620	547
		5-10トン		505	495	525	519	552	531	499	485	491	462
	船	10トン以上		355	339	324	324	344	294	320	309	292	279
	大型定置		6	8	8	9	9	9	9	9	9	8	8
	小型定置		29	31	31	29	29	24	24	24	25	24	20
	地びき網		17	13	7	16	18	6	12	15	11	…	…
	浅海養殖		89	103	93	96	94	82	87	77	69	…	…
計		3,651	3,680	3,626	3,537	3,721	3,038	3,006	2,879	2,869	2,513		
経営組織別	個人経営		3,510	3,519	3,478	3,377	3,564	2,911	2,854	2,738	2,733	2,403	
	漁業協同組合		9	5	7	9	9	8	9	8	8	4	
	漁業生産組合		10	17	9	8	8	6	6	5	6	4	
	共同経営		81	100	111	104	101	68	92	84	85	64	
	会社経営		37	35	34	35	35	40	40	39	33	36	
	その他		4	4	4	4	4	5	5	5	4	2	
計		3,651	3,680	3,643	3,537	3,721	3,038	3,006	2,879	2,869	2,513		
主要する漁業種別	近海捕鯨		2	1	2	2	2	2	2	2	2	1	
	小型底びき網		288	291	287	283	282	265	269	262	252	236	
	まき網		17	19	20	17	20	19	19	18	18	17	
	刺網		708	672	654	637	632	581	549	536	540	514	
	釣		1,877	1,834	1,853	1,827	1,867	1,562	1,535	1,468	1,486	1,223	
	まぐろ延縄		45	43	35	37	39	27	30	26	23	19	
	その他の延縄		61	40	47	44	45	44	44	42	46	50	
	大型定置網		6	8	8	9	9	9	9	9	8	8	
	小型定置網		29	31	31	29	29	24	24	24	25	20	
	敷網		80	114	113	108	106	85	88	80	76	59	
	地びき網		17	13	12	16	18	6	12	15	11	…	
	船びき網		109	126	131	117	122	97	108	105	97	81	
	採貝		207	275	243	218	258	165	165	150	150	178	
	採藻		45	61	62	49	142	19	13	12	13	…	
	その他漁業		70	49	48	48	56	51	52	52	54	42	
	真珠養殖		3	3	3	3	3	2	2	1	1	1	
	ぶり養殖		5	8	7	6	7	6	6	6	6	3	
	まだい養殖		49	48	48	48	44	42	44	43	34	27	
	のり類養殖		11	9	9	8	9	6	4	3	1	6	
	わかめ類養殖		6	17	14	14	14	10	14	13	14	17	
その他養殖		16	18	16	17	17	16	17	11	13	11		
計		3,651	3,680	3,643	3,537	3,721	3,038	3,006	2,879	2,869	2,513		

※平成20年(2008漁業センサス)から経営組織別のその他に官公庁・学校など試験研究機関は含まれていない
 ※平成20年(2008漁業センサス)から敷網と地びき網はその他網漁業に含まれる
 ※平成19年以降の漁業経営体については、5年に1回の漁業センサス年のみ調査、公表されている
 ※平成14年のみ海上作業従事日数30日未満を含む

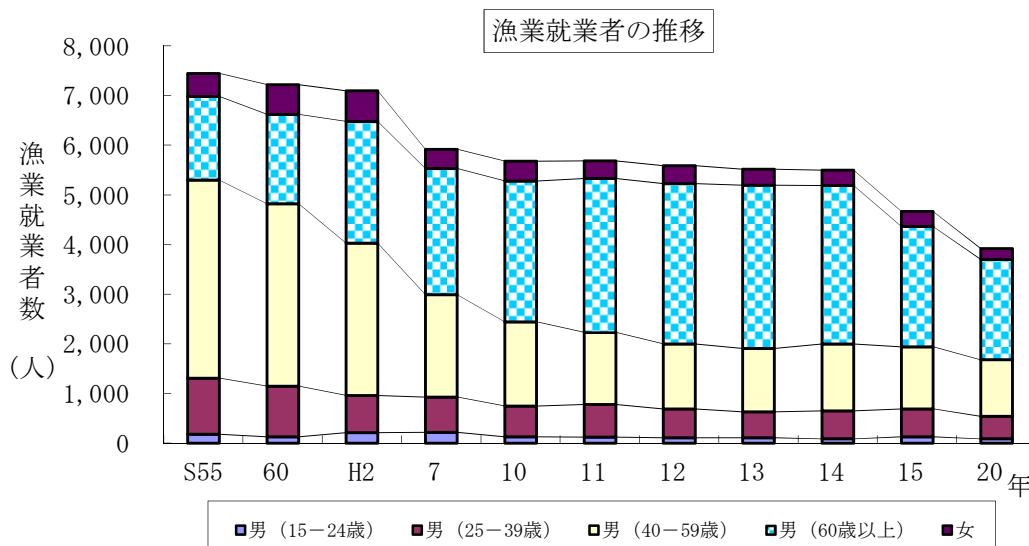


(2) 漁業世帯・漁業就業者

区分		年次	S55	60	H2	7	10	11	12	13	14	15	20
世帯数	個人漁業経営体		4,100	4,300	4,170	3,830	3,510	3,520	3,480	3,440	3,440	2,911	
	漁業従事者世帯		2,290	1,930	1,860	1,210	1,401	1,320	1,300	1,290	1,290	1,143	
	合計		6,390	6,230	6,030	5,040	4,911	4,840	4,780	4,730	4,730	4,054	
世帯員数	男	14歳以下	2,490	2,900	890	1,100	864	930	790	760	830	701	
		15歳以上	9,710	9,310	6,510	7,230	6,868	6,730	6,810	6,790	6,660	5,512	
		小計	12,200	11,300	7,400	8,330	7,732	7,660	7,600	7,550	7,490	6,213	
	女	14歳以下	2,430	1,750	1,030	1,290	876	930	800	910	1,060	660	
		15歳以上	9,800	9,320	6,280	6,920	6,691	6,560	6,650	6,530	6,330	5,110	
		小計	12,230	11,070	7,310	8,200	7,567	7,490	7,450	7,440	7,390	5,770	
合計		24,430	22,370	14,710	16,530	15,299	15,150	15,020	14,960	14,880	11,983		
漁業就業者数	男	15-24歳	190	130	210	220	130	120	110	110	90	127	88
		25-39歳	1,140	1,020	750	710	620	660	580	520	560	565	454
		40-59歳	3,970	3,670	3,070	2,060	1,693	1,450	1,310	1,280	1,350	1,251	1,139
		60歳以上	1,670	1,800	2,450	2,540	2,835	3,100	3,230	3,290	3,190	2,423	2,022
		(男に占める割合%)	(24.0)	(27.2)	(37.8)	(45.8)	(53.7)	(58.2)	(61.9)	(63.3)	(61.5)	(55.5)	(54.6)
	小計	6,970	6,620	6,480	5,540	5,278	5,330	5,220	5,200	5,190	4,366	3,703	
	女	480	600	620	390	404	360	360	320	310	302	219	
合計		7,450	7,220	7,100	5,930	5,682	5,690	5,580	5,520	5,500	4,668	3,922	

※平成16年以降、世帯数および世帯員数の調査は実施されていない。

※平成16年以降の漁業就業者数については、5年に1回の漁業センサス年のみ調査、公表されている。



(3) 漁 船 (平成25年12月末現在)

ア 漁業種別動力漁船隻数

区分	年次	H16	17	18	19	20	21	22	23	24	25
採介藻		176	174	170	158	152	151	149	141	135	121
定置網		90	94	93	91	91	89	90	91	91	84
一本釣		3,776	3,773	3,718	3,639	3,509	3,452	3,443	3,385	3,328	3,312
はえなわ		15	16	16	15	14	15	15	15	13	14
刺網		855	843	811	774	751	726	695	680	659	603
まき網		27	27	26	26	25	24	24	24	23	20
まき網附属船		87	88	87	76	85	75	68	66	62	60
敷網		184	173	164	154	147	144	135	134	129	114
底びき網		289	289	281	278	263	260	259	255	250	237
ひき網		285	286	282	273	266	270	264	251	226	211
かつおまぐろ		31	29	24	22	20	18	17	16	15	14
捕鯨		4	4	4	4	4	5	6	6	6	9
官公庁船		37	38	37	37	38	39	37	37	38	44
運搬船		162	148	146	137	140	136	130	125	114	111
雑漁業		339	326	317	312	303	300	304	303	295	260
合計		6,357	6,308	6,176	5,996	5,808	5,704	5,636	5,529	5,384	5,214

イ トン数階層別・機関種類別動力漁船隻数

区分	年次	H24	25	
無動力		73	81	
動力階層別	トン数	0-3 t	3,351	3,242
		3-5 t	976	945
		5-10 t	797	777
		10-20 t	249	241
		20-30 t	0	0
		30-50 t	7	5
		50-100 t	1	1
		100 t以上	3	3
		小計	5,384	5,214
	機関種類別	ジーゼル	3,694	3,563
電気点火		1,690	1,651	
小計		5,384	5,214	
合計隻数		5,457	5,295	
合計トン数		18,868	18,275	
合計馬力数		363,615	362,182	

(4) 漁 港 (平成25年)

港種別漁港数

第1種	第2種	第3種	第4種	合計
77	11	4	2	94

(5) 漁業権免許状況 (平成26年3月末現在)

ア 海面

種類	共同				定置
	地先	つきいそ	飼付	計	
内容	42	87	6	135	11
件数					

種類	特定区画										合計
	のり	わかめ	ひろめ	かき	ひおうぎ	真珠母貝	魚類	くろまぐろ	あわび	地蔵	
内容	3	36	31	5	5	1	44	4	1	130	276
件数											

イ 内水面

第5種共同漁業権 26件(あゆ、あまご、こい、うなぎ、もくずがに)

(6) 漁業許可状況

ア 知事許可漁業

(平成26年3月末現在)

漁業種類	海 区		瀬 戸 内 海 区					太 平 洋 区					計	
	郡	市	和歌山市	海南市	有田市	有田郡	日 高 郡	御坊市	田辺市	西牟婁郡	新宮市	東牟婁郡		
底びき	内 海		65	12	126	26	3	—	—	—	—	—	232	
	外 海		—	—	—	—	—	1	—	9	—	2	12	
船	瀬 戸 内 海		24	10	44	48	4	—	—	—	—	—	130	
	外 海		—	—	—	—	—	6	—	21	—	4	31	
びき	さ よ り		4	20	24	26	6	—	—	6	—	—	86	
	ま	1 そ う	—	—	—	—	—	6	—	1	—	1	2	10
2 そ う		—	—	—	—	2	—	2	6	—	—	—	10	
き	小 型	1 そ う	—	—	—	—	—	—	—	4	—	1	5	
		2 そ う	—	—	—	2	—	—	—	2	—	—	4	
網	こ の し ろ		4	—	2	—	—	—	—	—	—	—	6	
小 型 定 置			2	—	—	—	—	—	—	—	—	—	2	
ご ち 網			—	—	—	—	6	—	—	—	—	—	6	
敷	さ ん ま		—	—	—	—	—	4	—	—	1	1	74	80
	あ じ ・ さ ば		—	—	—	—	—	95	9	7	6	—	118	235
い か 玉			3	—	—	4	25	2	—	—	—	—	34	
流し網 (さんま)			—	—	—	—	—	—	—	—	1	14	15	
固	磯 建		—	—	—	—	8	125	43	19	29	—	101	325
	え び 刺		—	—	—	—	30	—	—	—	19	—	132	181
定	底 刺		—	—	—	—	—	1	—	—	—	—	19	20
	磯 建 ・ 底 刺		—	—	—	—	—	—	—	—	25	—	—	25
式	磯 建 ・ 建 網		—	—	—	—	—	—	—	—	6	—	—	6
	え び 刺 ・ 底 刺		—	—	—	—	—	—	—	—	—	4	—	4
刺	え び 刺 ・ 磯 建		—	—	—	—	—	—	—	—	—	—	123	123
	磯 打		—	—	—	—	20	34	—	27	100	—	159	340
網	こ の し ろ ・ ぼ ら 刺		—	—	—	19	—	—	5	—	—	—	—	24
	あ じ 囲 刺		—	—	8	—	—	—	—	—	—	—	—	8
あ お り い か 刺			—	—	—	4	—	—	—	—	—	—	4	
い る か 突 棒 漁 業			—	—	—	—	—	—	1	—	11	88	100	
小 型 鯨 類 追 込 網			—	—	—	—	—	—	—	—	—	1	1	
合 計			102	42	204	129	104	274	59	103	190	21	831	2059



刺網からのいせえび取り外し作業 (串本町古座)

イ 大臣許可漁業等

(平成26年3月末現在)

区分		市町名						計	備考
		由良町	みなべ町	田辺市	串本町	太地町	那智勝浦町		
かつお おまぐろ 漁業	遠洋	—	—	—	—	—	—	—	
		—	—	—	—	—	—	—	
	近海	新近海	—	—	—	—	—	—	
		新小型	1	1	1	1	1	—	5
	小計	1	1	1	1	1	—	5	〃
合計	1	1	1	1	1	—	5	〃	
小型捕鯨業		—	—	—	—	2	—	2	〃
小型まぐろはえ縄漁業		—	1	—	—	—	4	5	届出



底びき網漁業

船びき網漁業



定置網漁業

3 漁業生産(平成24年)

(1) 漁業・養殖業生産量

平成24年の海面漁業・養殖業生産量は26,445トンで、前年に比べ3,786トン(13%)減少した。漁業種類別では、ひき縄釣で855トン(97%)、小型底びき網で147トン(5%)増加した一方で、中・小型まき網で3,504トン(26%)、大型定置網で139トン(5%)、減少したことなどによる。魚種別では、かつお類が1,285トン(143%)、しらすが869トン(45%)増加した一方で、あじ類が1,905トン(34%)、さば類が1,579トン(21%)減少したことなどによる。平成24年の内水面漁業・養殖業生産量は964トンで、前年に比べ110トン(10%)減少した。

項目	単位：t			
	平成24年	23年	対前年差	対前年増減率 %
漁業・養殖業合計	27,409	31,305	△ 3,896	△ 12.4
海面漁業・養殖業計	26,445	30,231	△ 3,786	△ 12.5
海面漁業	24,896	28,361	△ 3,465	△ 12.2
海面養殖業	1,549	1,871	△ 322	△ 17.2
内水面漁業・養殖業	964	1,074	△ 110	△ 10.2
内水面漁業	6	6	0	0.0
内水面養殖業	958	1,068	△ 110	△ 10.3

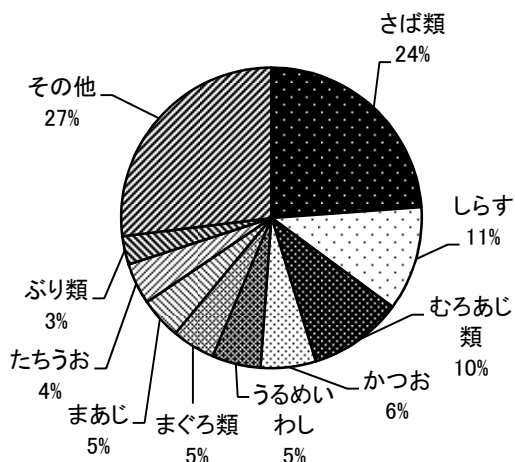
(2) 漁業・養殖業生産額(海面)

平成24年の海面漁業・養殖業生産額は127億3,100万円で、前年に比べ1億8,800万円(1%)減少した。

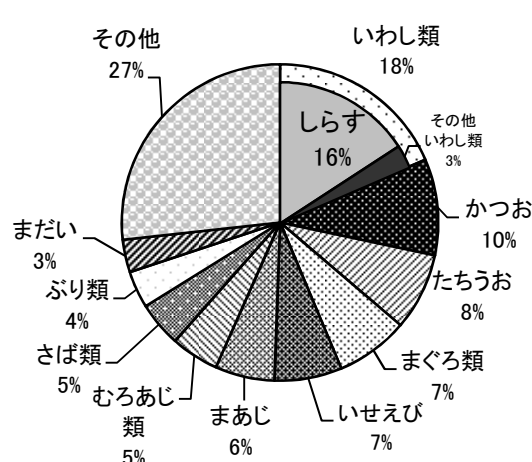
魚種別にみると、かつお類が3億8,000万円(61%)、しらすが6億9,800万円(83%)増加した一方で、さば類が1億9,800万円(31%)、ぶり類が1億3,000万円(26%)減少したこと、また、海面養殖で4億5,600万円(13%)減少したことなどによる。

項目	単位：100万円			
	平成24年	23年	対前年差	対前年増減率 %
海面漁業・養殖業計	12,731	12,919	△ 188	△ 1.5
海面漁業	9,760	9,492	268	2.8
海面養殖業	2,971	3,427	△ 456	△ 13.3

海面漁業魚種別漁獲量の構成比(H24)



海面漁業魚種別生産額の構成比(H24)



(1) 漁業・養殖業部門別生産量

(単位：t)

年次・海区	合計	海面					内水面 漁業・ 養殖業
		計	遠洋漁業	沖合漁業	沿岸漁業	養殖業	
全国H24	4,864,275	4,797,373	458,334	2,209,190	1,090,346	1,039,504	66,902
15	46,232	44,600	1,830	20,254	17,005	5,511	1,632
16	40,022	38,252	1,096	16,641	15,054	5,462	1,769
17	36,685	35,013	1,083	15,475	12,764	5,691	1,672
18	44,044	42,867	χ	21,853	χ	4,064	1,177
19	39,023	37,953		34,001		3,952	1,070
20	38,427	37,157		33,154		4,003	1,270
21	31,529	30,429		27,323		3,106	1,100
22	32,738	31,584		28,598		2,986	1,154
23	31,305	30,231		28,361		1,871	1,074
24	27,409	26,445		24,896		1,549	964
瀬戸内海区	-	8,588		8,474		114	-
太平洋南区	-	17,857		16,422		1,435	-

※漁船漁業には、漁船非使用漁業を含む。

※平成19年調査より稼働量調査が一部漁業に限定されたため部門別生産量の把握はなし。

(2) 主要海面漁業・養殖業種類別生産量

(単位：t)

年次	H15	16	17	18	19	20	21	22	23	24
漁業種類										
合計	44,600	38,252	35,013	42,867	37,953	37,157	30,429	31,584	30,231	26,445
海面漁業計	39,089	32,791	29,322	38,803	34,001	33,154	27,323	28,598	28,361	24,896
小型底びき網	3,256	4,146	3,763	4,131	3,283	3,624	2,940	2,364	2,747	2,894
中・小型1そうまき巾着網	5,112	3,468	4,018	8,822	16,791	15,476	11,852	13,891	13,276	9,772
中・小型2そうまき巾着網	10,883	8,945	7,823	9,806						
その他のまき網	χ	χ	χ	χ						
敷網	χ	χ	χ	χ	χ	χ	χ	χ	73	13
刺網	677	582	629	710	566	526	612	599	441	425
かつお一本釣	χ	89	374	270	249	393	641	χ	395	270
ひき縄釣	3,247	1,273	1,498	1,520	1,310	1,755	1,710	2,030	880	1,735
その他の釣	1,621	1,396	1,130	1,134	1,259	1,134	1,055	813	920	808
まぐろはえ縄	χ	χ	χ	χ	χ	χ	χ	902	871	793
その他のはえ縄	245	235	152	139	161	185	152	173	175	176
大型定置網	1,813	2,064	1,915	2,847	2,488	2,610	2,221	2,667	2,762	2,623
小型定置網	750	833	868	768	861	1,040	767	756	852	757
地びき網	220	164	179	123	1,854	1,941	1,248	1,109	979	943
その他の敷網	χ	χ	χ	χ						
その他の網漁業	χ	χ	χ	1						
船びき網(ひき回し)	3,914	4,072	1,698	3,737	2,039	2,318	1,703	2,277	2,931	2,882
船びき網(ひき寄せ)	χ	χ	χ	χ						
採貝	105	78	76	73	810	719	731	278	748	452
採藻	595	643	657	782						
その他の漁業	341	394	328	463	477	372	459	253	312	354
海面養殖業計	5,511	5,462	5,691	4,064	3,952	4,003	3,106	2,986	1,871	1,549
ぶり類	χ	396	658	593	476	295	223	248	108	42
まだい	4,003	4,506	4,416	3,025	2,752	2,904	2,079	1,827	1,221	1,175
その他の魚類	471	387	480	χ	530	613	628	709	402	189
貝類	41	χ	29	16	31	46	43	43	43	44
海藻類	χ	χ	χ	χ	χ	χ	χ	χ	χ	χ
真珠	χ	χ	χ	χ	χ	χ	χ	-	-	-

(3) 海面漁業魚種別漁獲量

(単位：t)

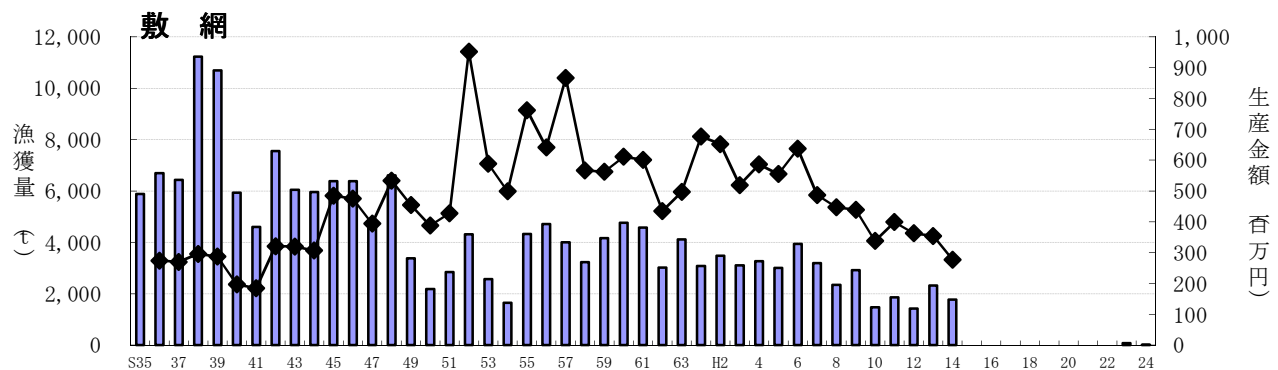
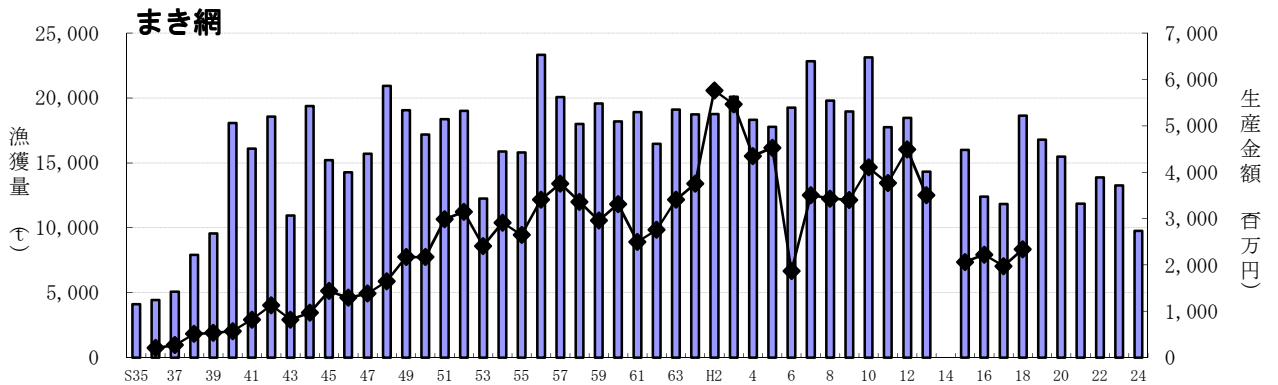
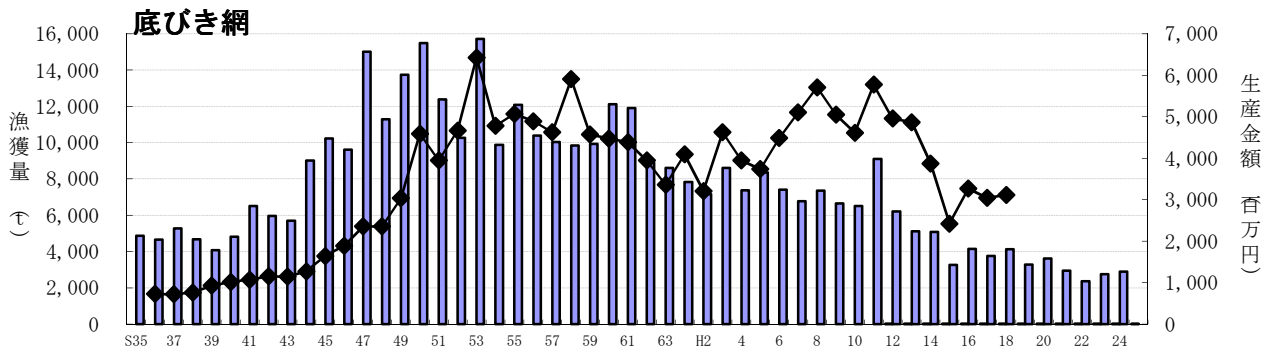
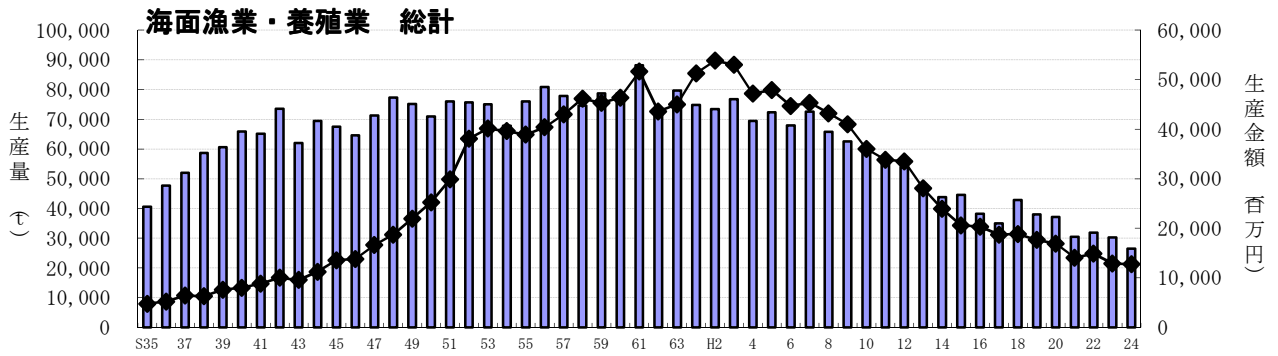
魚種	年次	H15	16	17	18	19	20	21	22	23	24
魚類	みなまぐろ	6	50	86	107	χ	-	-	-	-	-
	くろまぐろ	173	191	312	110	113	118	89	63	60	94
	びんなが	1,303	859	563	656	795	564	825	716	663	701
	めばち	1,398	857	547	449	478	160	127	94	χ	79
	きはだ	822	661	507	297	405	263	305	282	432	284
	その他のまぐろ類	8	1	0	0	χ	4	1	2	χ	0
	まかじき	66	46	56	49	44	18	30	29	22	30
	めかじき	114	103	55	47	63	23	24	15	12	10
	くろかじき類	143	100	72	38	71	42	50	48	32	15
	その他のかじき類	2	7	1	2	1	2	3	2	1	1
	かつお	2,880	955	1,307	1,214	879	1,605	1,756	1,942	715	1,475
	そうだがつお類	1187	270	392	400	226	498	224	511	186	711
	さめ	181	300	76	109	92	77	75	57	97	73
	このしろ	48	57	14	1	0	0	1	0	0	1
	まいわし	1,227	2,081	1,935	970	1,183	695	507	787	1,319	720
	うるめいわし	1,325	1,119	1,668	1,474	2,053	1,143	1,007	1,178	971	1,307
	かたくちいわし	360	511	279	428	356	159	328	206	347	231
	しら	3,660	3,716	1,647	2,859	2,030	1,955	1,448	2,160	1,925	2,794
	まあじ	4,407	3,864	2,548	4,014	4,264	3,674	2,884	1,991	2,017	1,118
	むろあじ類	5,161	3,835	2,880	3,267	4,979	4,646	3,217	2,351	3,536	2,530
	さば類	6,099	3,789	5,717	11,282	6,876	8,494	6,430	9,229	7,517	5,938
	さんま	354	271	304	850	148	444	94	143	180	128
	ぶり類	471	443	387	519	767	661	604	941	966	762
	ひら	51	54	53	64	36	39	39	33	45	29
	かれい類	102	91	94	112	98	133	80	78	65	73
	にぎす	27	9	17	27	42	39	37	40	11	29
	あなご類	56	69	51	26	19	11	11	9	7	5
	たちうお	1,507	2,329	2,517	2,573	2,171	1,921	1,835	1,068	1,107	1,106
	まだい	244	248	216	312	245	228	243	253	311	269
	ちだい・きだい	54	61	41	54	48	100	80	77	116	132
	くろだい・へだい	49	69	57	37	35	73	64	54	74	66
	いさ	213	269	370	207	275	213	240	216	229	208
さわら類	98	93	74	93	110	82	141	110	121	145	
すずき類	37	33	37	19	31	20	20	24	34	40	
いかな	317	377	8	897	16	125	-	25	530	17	
あまだい類	6	4	4	5	6	3	3	4	3	3	
ふぐ	138	137	105	83	103	91	64	101	97	133	
その他の魚類	2,643	2,376	1,993	2,423	2,222	2,233	1,868	2,280	2,113	1,809	
計	36,938	30,303	26,990	36,074	31,301	30,553	24,754	27,117	25,956	23,066	
その他の水産動物	いせえび	120	128	139	138	152	157	175	171	166	169
	くるまえび	6	6	6	3	4	2	1	1	1	1
	その他のえび類	158	178	120	175	198	182	179	155	157	221
	がざみ類	9	7	7	4	5	2	1	1	1	2
	その他のかに類	10	14	11	8	7	6	6	6	4	5
	するめいか	170	263	261	272	402	291	313	215	238	228
	こういか類	265	392	418	406	614	838	685	385	765	387
	その他のいか類	330	325	261	370						
たこ類	118	165	137	98	92	75	94	50	64	44	
うに類	16	6	13	10	11	12	9	10	10	13	
その他の水産動物類	42	32	36	31	34	44	38	40	54	45	
計	1,244	1,516	1,409	1,515	1,528	1,610	1,501	1,034	1,462	1,115	
海産ほ乳類	210	250	189	354	368	271	341	174	201	265	
貝類	あわび類	22	19	20	14	21	28	21	17	13	11
	さざえ	23	18	27	15	20	23	24	19	16	20
	あさり類	0	0	0	0	1	1	1	0	0	0
	その他の貝類	56	40	30	46	55	46	52	48	63	29
計	101	77	77	76	97	97	98	84	91	61	
海藻類	わかめ類	30	42	48	45						
	ひじき	376	438	362	442	715	623	630	191	652	389
	てんぐさ類	86	94	116	136						
	その他の海藻類	103	70	131	160						
計	595	643	657	782	715	623	630	191	652	389	
合計	39,089	32,791	29,322	38,803	34,001	33,154	27,323	28,598	28,361	24,896	

※その他の魚類は、めめけ類、にべぐち類、えそ類、いぼだい、はも、えい類、しいら類、とびうお類、ほら類を含む。

※その他の水産動物類は、なまこ類を含む。

※その他の海藻類にはひじき、わかめ類、てんぐさ類を含む。

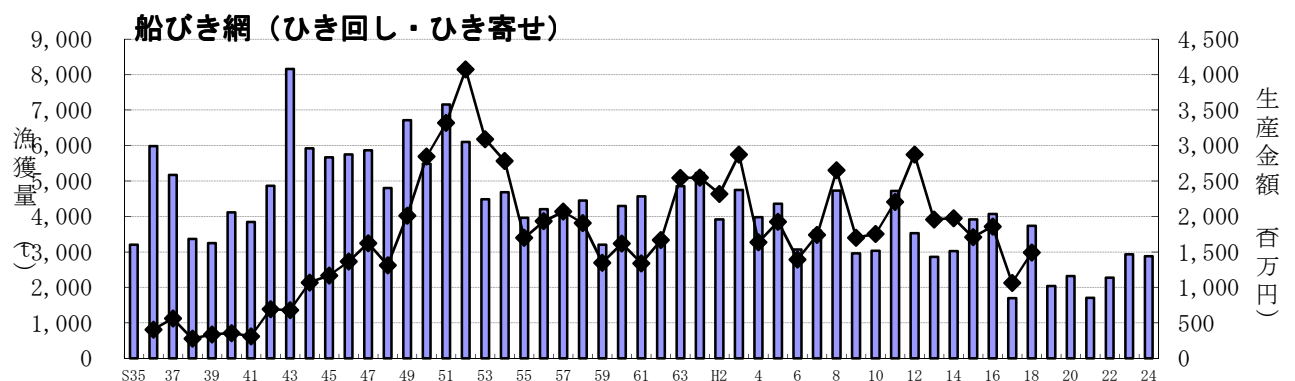
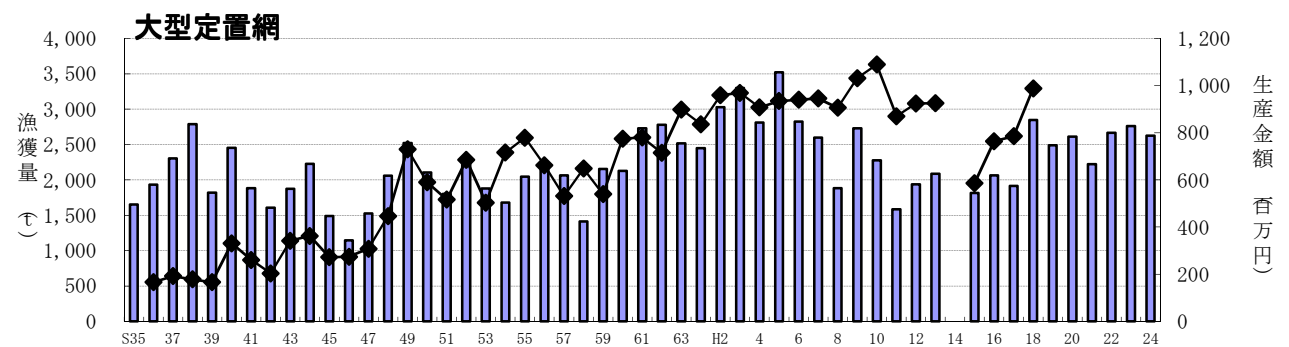
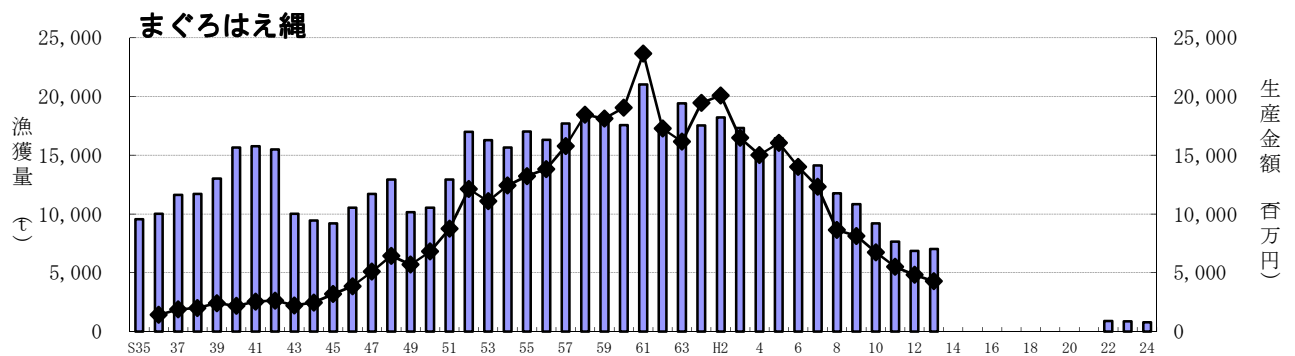
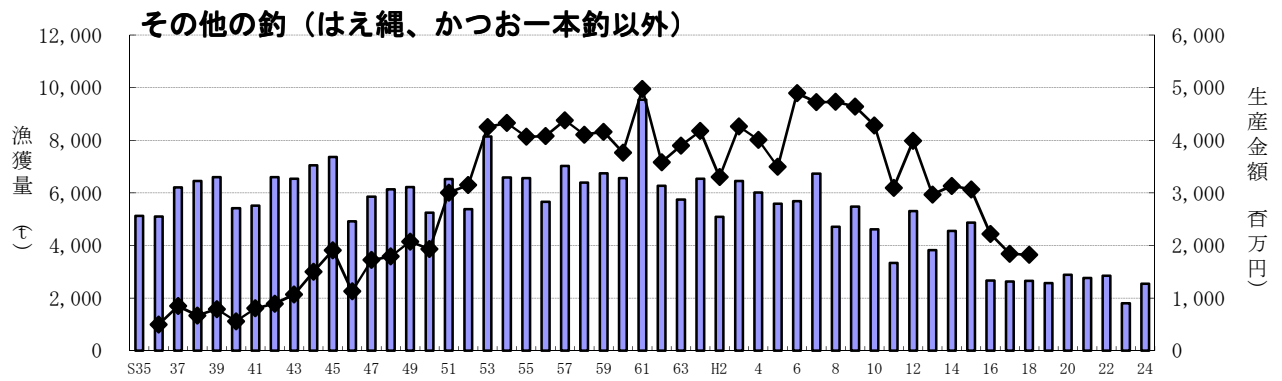
ア 主な漁業種類別漁獲量・生産金額の推移



「まき網」のH14年の数値、「敷網」のH15年からH22の数値は秘密保護のため非公表

■ 漁獲量 ◆ 生産金額

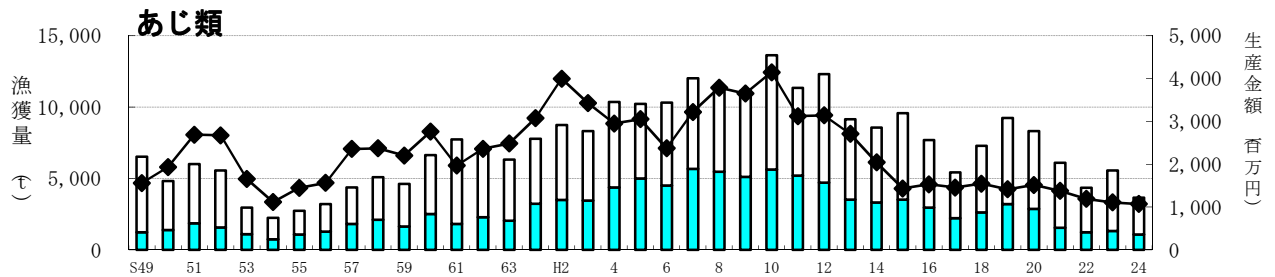
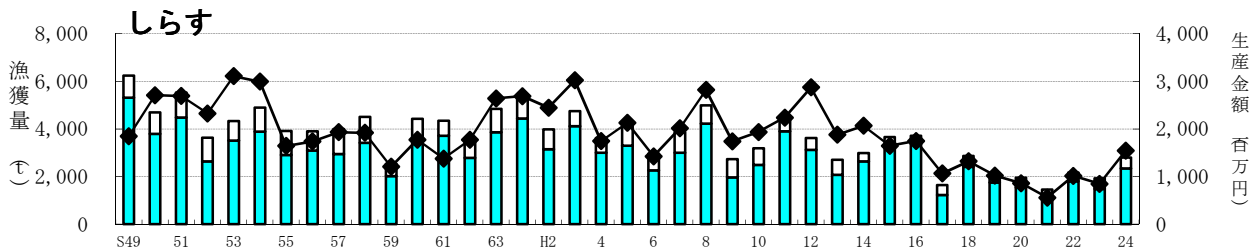
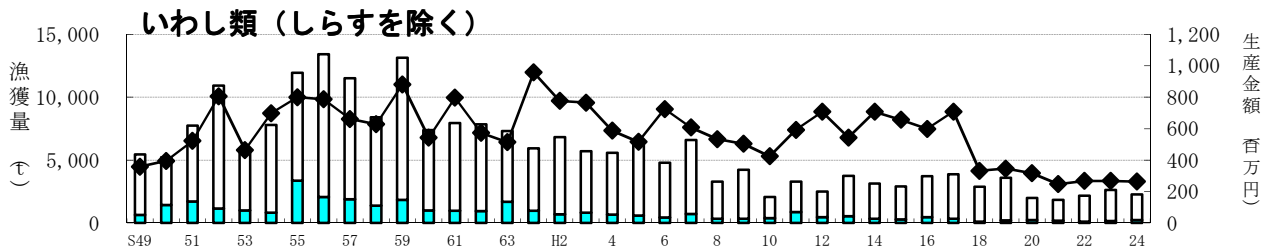
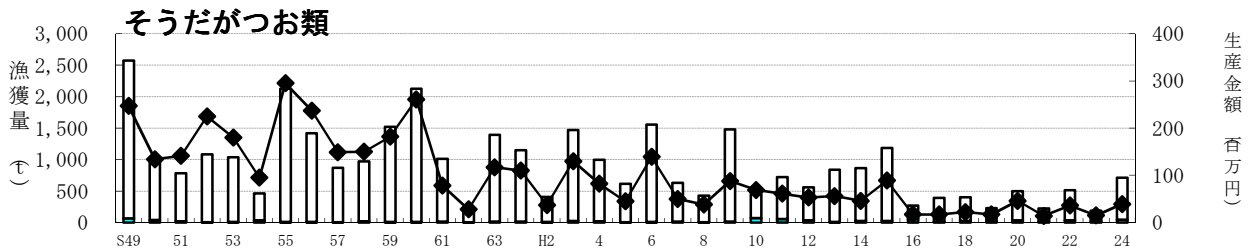
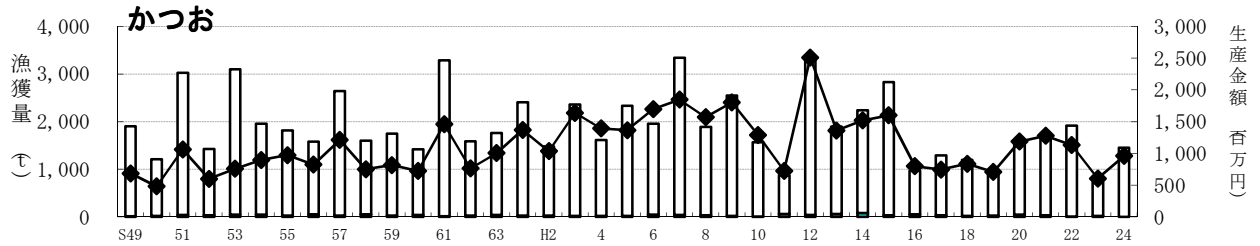
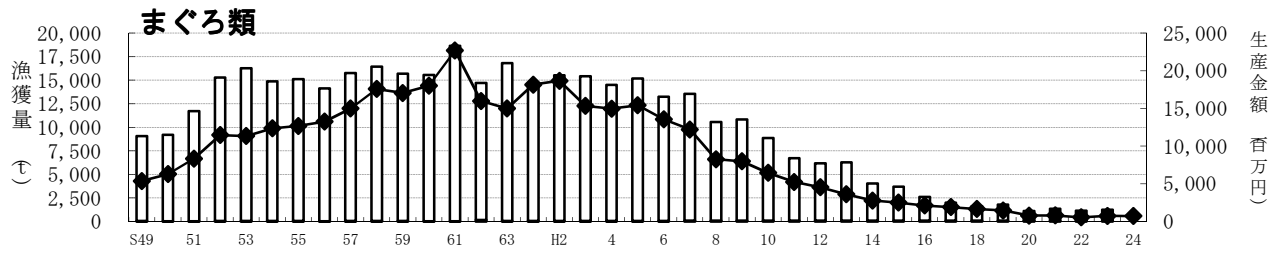
※平成19年より漁業種類別生産金額についての調査は行われていない



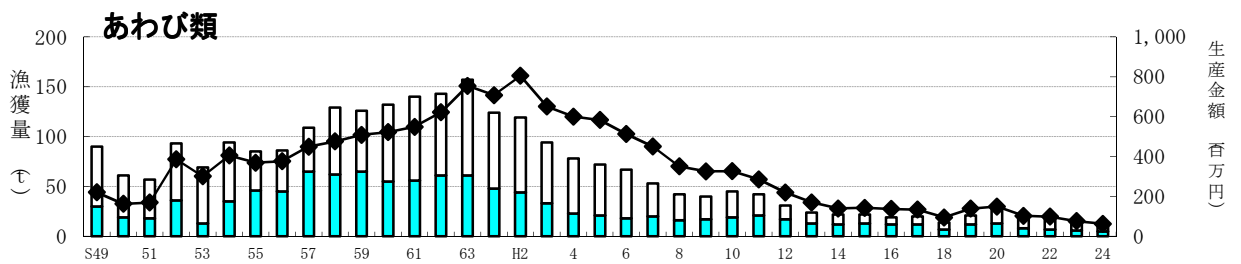
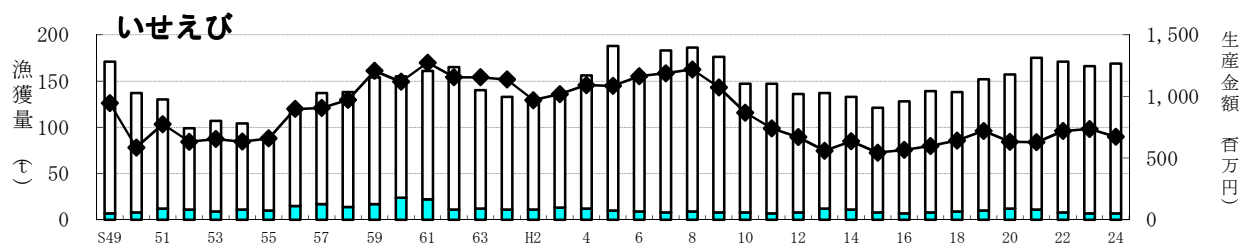
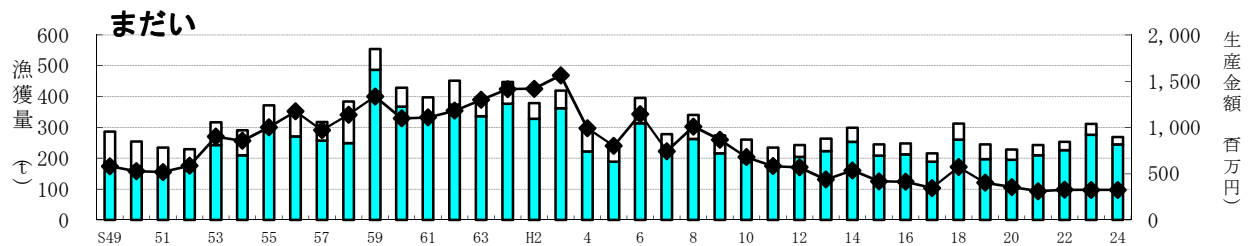
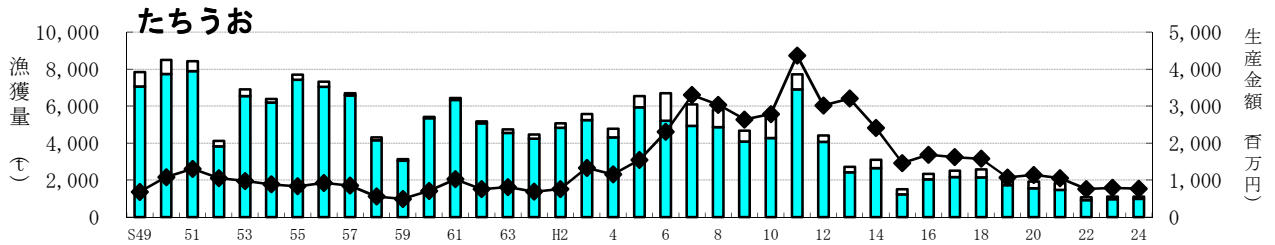
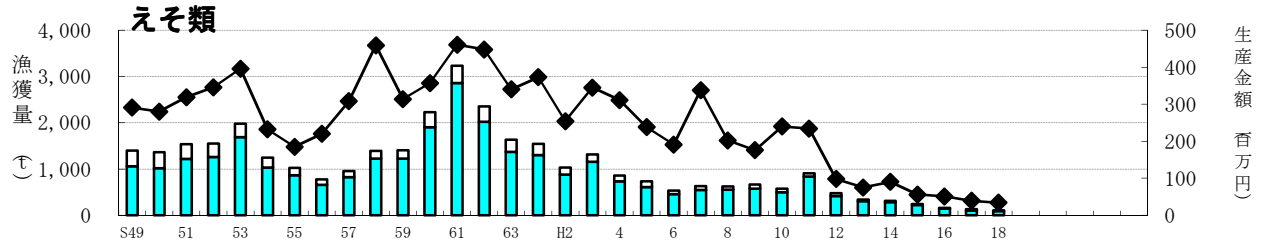
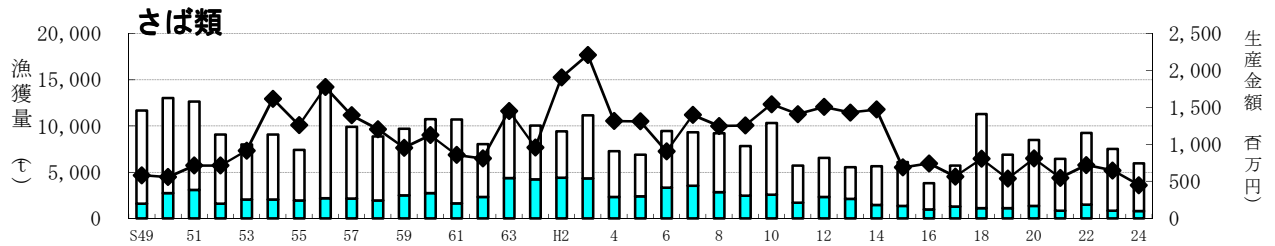
■ 漁獲量 ◆ 生産金額

「まぐろはえ縄」のH14からH21の数値、「大型定置網」のH14の数値は秘密保護のため非公表
「船びき網」はH14以降「ひき寄せ船びき網」については非公表のため、「ひき回し船びき網」のみの数値
※平成19年より漁業種類別生産金額についての調査は行われていない

イ 主な魚種別漁獲量・生産金額の推移



■ 瀬戸内海区 ■ 太平洋南区 ◆ 生産金額



■ 瀬戸内海区
 太平洋南区
 ◆ 生産金額

※平成19年よりえぞ類はその他の魚類に統合された。

(4) 海面養殖業収獲量

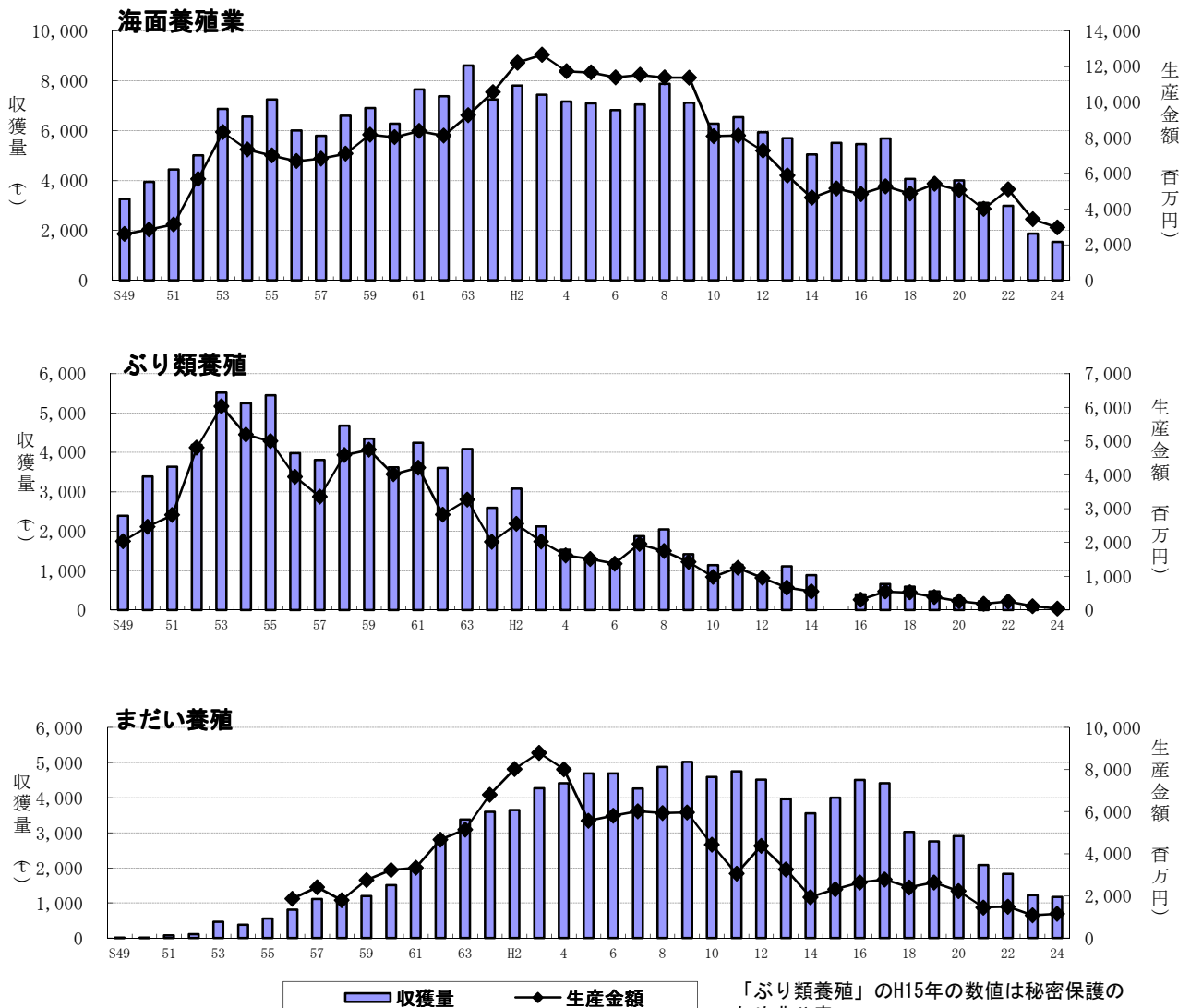
(経営体数：実数、収獲量：t)

年次区分 魚種	H15		16		17		18		19		20		21		22		23		24	
	経営体	収獲量	経営体	収獲量	経営体	収獲量	経営体	収獲量	経営体	収獲量	経営体	収獲量	経営体	収獲量	経営体	収獲量	経営体	収獲量	経営体	収獲量
ぶり類	11	χ	13	396	12	658	10	593	...	476	4	295	...	223	...	248	...	108	...	42
まだい	51	4,003	46	4,506	44	4,416	36	3,025	...	2,752	29	2,904	...	2,079	...	1,827	...	1,221	...	1,175
その他の魚類	23	471	21	387	21	480	15	χ	...	530	...	613	...	628	...	709	...	402	...	189
その他の貝類	4	41	7	χ	4	29	5	16	...	31	...	46	...	43	...	43	...	43	...	44
のり類	9	χ	4	χ	3	χ	1	χ	...	χ	9	-	...	-	...	-	...	χ	...	-
わかめ類	47	χ	45	χ	43	82	37	85	...	73	30	79	...	87	...	χ	...	χ	...	χ
真珠	2	χ	2	χ	2	χ	1	χ	...	χ	2	χ	...	χ	...	-	...	-	...	-
合計		5,511		5,462		5,691		4,064		3,952		4,003		3,106		2,986		1,871		1,549

注：平成19年より海面養殖業の経営体数は調査中止となった。平成20年の経営体数は「2008年漁業センサス」より

注：平成20年 その他の魚類はひらめ、しまあじを含み、まあじ、ふぐ類を含まない

注：平成20年より貝類はかき類を含まない



「ぶり類養殖」のH15年の数値は秘密保護のため非公表

「まだい養殖」の生産金額についてはH5年の数値以降、種苗養殖を除いた数値である

(5) 内水面漁業・養殖業生産量 (平成24年)

内水面漁業・養殖業生産量は、前年に比べ110トン(10%)減少して964トンとなった。

内水面漁業漁獲量は前年と同じく6トンとなった。

内水面養殖業収獲量は、110トン(10%)減少して958トンで、全国9位となっている。内訳は養殖アユが108トン(10%)減少し、948トンとなっている。

ア 内水面漁業漁獲量

(単位：t)

年次・水系	漁獲量								
	計	あゆ	こい	ふな	うなぎ	その他魚類	貝類	その他の水産動植物類	藻類
全国 H24	32,945	2,520	334	644	165	17,562	11,022	698	...
和歌山 H15	438	381	2	0	4	33	0	17	0
16	349	311	2	0	2	26	0	8	-
17	378	340	2	0	2	28	0	7	-
18	9	7	-	-	0	0	-	1	...
19	7	5	-	-	0	0	-	1	...
20	6	5	-	-	0	0	-	1	...
21	8	6	-	-	0	0	-	1	...
22	6	5	-	-	0	0	-	1	...
23	6	5	-	-	0	0	-	1	...
24	6	4	-	-	0	0	-	1	...
紀ノ川	2	1	-	-	0	0	-	-	...
有田川	×	×	×	×	×	×	×	×	...
日高川	×	×	×	×	×	×	×	×	...
熊野川	×	×	×	×	×	×	×	×	...

注1:平成13年～15年は主要6河川、平成16年以降は主要4河川の漁獲量である。

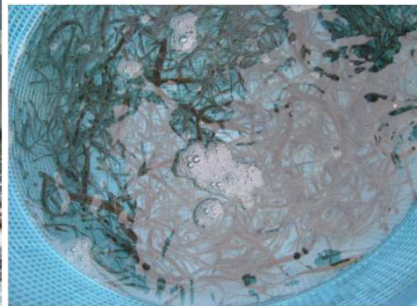
注2:平成18年調査より、内水面漁業の調査範囲を、主要4河川において、販売を目的として漁獲された量のみとした。遊漁者(レクリエーションを主な目的として水産動植物を採捕するもの)による採捕量は含まれない。

イ 内水面養殖業収獲量

(経営体数：実数、収獲量：t)

年次区分 魚種	H15		16		17		18		19		20		21		22		23		24	
	経営体	収獲量	経営体	収獲量	経営体	収獲量	経営体	収獲量	経営体	収獲量	経営体	収獲量	経営体	収獲量	経営体	収獲量	経営体	収獲量	経営体	収獲量
あゆ	30	1,161	26	1,393	24	1,274	...	1,143	...	1,038	...	1,243	...	1,074	...	1,131	...	1,056	...	948
ます類	12	×	9	×	9	×	...	×	...	×	...	×	...	×	...	×	...	×	...	×
うなぎ	2	×	2	×	2	×	...	×	...	×	...	×	...	×	...	×	...	×	...	×
その他の養殖	1
合計		1,194		1,420		1,294		1,168		1,063		1,264		1,092		1,148		1,068		958

注：平成18年より内水面養殖業の経営体数は調査中止となった。



海産稚あゆの受け渡し(日高町)

(6) 漁業生産額

魚種別生産額

区 分	合計	海面漁業計	魚 類					
			計	ま ぐ ろ 類				
				計	くろまぐろ	みなみまぐろ	びんなが	めばち
全国 H 24	13,285	9,153	6,486	1,215	139	73	224	474
和歌山 H 15	20,597	15,449	13,096	2,513	311	11	355	1,235
16	20,314	15,473	12,612	2,134	260	104	306	897
17	18,718	13,446	11,014	1,917	347	268	208	681
18	18,846	13,984	11,563	1,661	361	373	264	433
19	17,644	12,226	9,964	1,478	189	×	252	648
20	16,918	11,855	9,725	808	174	—	215	197
21	14,053	10,044	8,196	815	103	—	333	136
22	14,871	9,768	8,135	560	80	—	245	69
23	12,919	9,492	7,633	752	105	—	241	X
24	12,731	9,760	8,117	726	125	—	243	116
瀬戸内海区	4,579	4,545	3,978	X	32	—	27	4
太平洋南区	8,152	5,215	4,140	X	93	—	215	113

区 分	魚 類							
	さめ類	このしろ	い わ し 類					あじ類
			計	まいわし	うるめいわし	かたくちいわし	しらす	
全国 H 24	43	6	617	81	43	168	325	354
和歌山 H 15	44	10	2,303	356	286	15	1,646	1,432
16	73	15	2,346	341	234	24	1,747	1,532
17	18	2	1,772	428	268	13	1,063	1,457
18	27	0	1,650	160	153	19	1,318	1,546
19	33	0	1,365	126	203	17	1,019	1,416
20	20	0	1,176	146	161	9	860	1,515
21	16	0	805	95	135	17	558	1,377
22	15	0	1,282	151	105	11	1,014	1,192
23	20	0	1,113	160	93	13	846	1,109
24	15	0	1,807	146	100	18	1,544	1,070
瀬戸内海区	15	X	1,241	39	0	12	1,190	542
太平洋南区	0	X	566	107	99	6	354	528



まぐろ



しらす

単位 { 全国： 億円
和歌山：100万円

魚 類										区分
まぐろ類		かじき類					かつお類			
きはだ	その他のまぐろ類	計	まかじき	めかじき	くろかじき類	その他のかじき類	計	かつお	そうだがつお類	
300	4	103	15	68	14	6	740	720	20	全国 2012
595	6	164	33	74	57	0	1,688	1,599	89	2003
565	1	131	23	73	33	2	816	799	17	2004
413	0	114	42	44	27	0	761	744	17	2005
229	0	93	41	37	15	0	857	836	22	2006
333	χ	105	28	49	28	1	723	706	17	2007
220	2	47	12	20	15	1	1,232	1,185	46	2008
242	0	60	18	17	24	1	1,290	1,276	14	2009
175	1	38	15	7	16	1	1,165	1,130	35	2010
286	X	37	15	10	12	0	619	604	15	2011
242	0	34	19	8	7	0	999	960	39	2012
33	X	4	1	2	1	0	18	13	6	瀬戸内海区
209	X	30	17	7	6	0	981	948	33	太平洋南区

あじ類										区分
まあじ	むろあじ類	さば類	さんま	ぶり類	ひらめ	かれい類	にぎす類	あなご類	たちうお	
322	32	375	171	246	67	192	8	37	55	全国 2012
1,010	423	688	30	310	112	102	2	45	1,459	2003
1,014	518	743	32	336	118	116	1	60	1,685	2004
846	611	565	27	265	112	105	3	54	1,621	2005
1,042	504	806	42	358	133	112	9	30	1,575	2006
953	463	538	21	465	79	110	15	19	1,070	2007
783	731	809	35	381	85	160	11	14	1,141	2008
841	535	549	21	334	73	128	10	15	1,055	2009
695	497	722	18	448	61	133	10	11	756	2010
500	609	647	29	500	76	105	4	8	788	2011
594	477	449	26	370	57	101	7	6	769	2012
375	167	90	-	54	22	100	7	6	701	瀬戸内海区
219	310	359	26	315	35	1	-	0	68	太平洋南区



かつお



たちうお

魚種別生産額（つづき）

区 分	魚 類							
	計	た い 類			いさき	さわら類	すずき類	いかなご
		まだい	ちだい・ きだい	くろだい・ へだい				
全国 H 24	162	122	27	13	32	77	42	60
和歌山 H 15	475	417	43	15	204	105	21	121
16	492	413	53	26	232	147	22	120
17	410	346	38	26	229	106	23	6
18	628	572	41	15	194	110	17	178
19	452	402	37	14	297	149	22	9
20	422	355	52	15	168	94	17	57
21	374	311	43	20	167	120	13	-
22	386	326	41	18	172	103	15	17
23	396	324	49	24	172	95	16	182
24	404	325	59	21	149	153	15	8
瀬戸内海区	366	294	54	18	47	63	13	8
太平洋南区	38	31	5	2	103	90	3	-

区 分	貝 類					い か 類		
	計	あわび類	さざえ	あさり類	その他の貝類	計	するめいか	その他の いか類
全国 H 24	758	77	41	91	548	653	394	259
和歌山 H 15	266	143	24	0	98	482	44	438
16	259	137	20	0	102	734	71	662
17	237	134	24	0	79	680	84	597
18	232	95	19	0	119	712	68	645
19	289	139	21	0	130	509	97	412
20	287	149	18	0	121	556	64	491
21	241	103	18	0	119	426	67	360
22	220	99	14	0	106	328	52	276
23	216	76	13	0	128	391	59	332
24	144	63	15	0	66	331	59	273
瀬戸内海区	41	32	5	-	4	222	1	221
太平洋南区	103	30	10	0	62	110	58	52



まだい



いさき

単位 { 全国：億円
和歌山：100万円

魚 類			え び 類				か に 類			区分
あまだい類	ふぐ類	その他の魚類	計	いせえび	くるま えび	その他の えび類	計	がざみ類	その他の かに類	
23	37	1,184	239	50	21	168	237	28	209	全国 2012
21	81	1,166	707	544	30	134	19	9	10	2003
11	127	1,322	856	566	29	261	19	7	13	2004
15	96	1,337	803	599	24	179	21	8	12	2005
17	96	1,903	836	643	16	177	15	5	10	2006
18	64	1,517	905	721	21	164	11	5	6	2007
9	72	1,453	842	633	7	203	10	2	8	2008
11	62	899	782	629	5	148	8	1	7	2009
14	61	957	908	719	4	185	7	1	6	2010
8	66	891	891	737	4	150	7	1	6	2011
10	61	881	884	673	4	206	9	2	7	2012
4	30	552	231	27	3	200	5	2	3	瀬戸内海区
7	31	329	653	646	1	6	4	0	4	太平洋南区

たこ類	うに類	海産 ほ乳類	その他の 水産動物	海藻類	海 面 養 殖					区分
					計	ぶり類	まだい	わかめ類	その他の 海面養殖	
220	93	3	206	259	4,132	1,071	482	97	2,481	全国 2012
130	11	161	28	549	5,148	χ	2,322	χ	2,103	2003
157	6	266	24	539	4,841	306	2,638	χ	χ	2004
130	11	147	31	373	5,272	546	2,782	34	1,910	2005
122	10	189	22	283	4,862	520	2,408	32	1,902	2006
77	6	308	17	138	5,417	383	2,634	5	2,395	2007
68	7	128	23	209	5,063	259	2,230	6	2,569	2008
71	6	129	21	164	4,009	184	1,455	6	2,364	2009
50	12	22	19	67	5,102	251	1,489	χ	χ	2010
55	12	46	27	213	3,427	115	1,078	χ	χ	2011
44	10	82	20	118	2,971	40	1,158	χ	χ	2012
39	6	-	11	13	34	χ	-	χ	χ	瀬戸内海区
5	5	82	8	105	2,937	χ	1,158	χ	χ	太平洋南区



いせえび

※その他の魚類には、めぬけ類、にべ・ぐち類、えそ類、いぼだい、はも、えい類、しいら類、とびうお類、ぼら類を含む。

※その他のいか類は、こういか類を含む。

※その他の水産動物は、なまこ類を含む。

※海藻類は、ひじき、わかめ類、てんぐさを含む。

※全国の海産ほ乳類は、捕鯨業を含む。

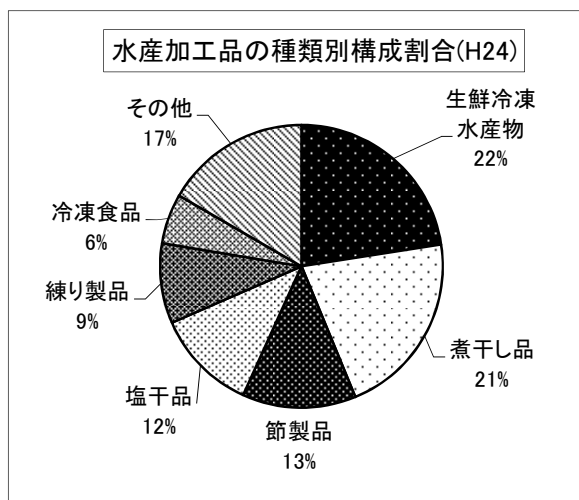
※全国のその他魚類は、たら類、ほっけ、きちじ、はたはたを含む。

4 水産加工

水産加工品の生産量(焼・味付のりを除く)は17,081トンで、前年に比べ6%減少した。(全国では0.4%の増加)

加工種類別の構成割合をみると、生鮮冷凍水産物3,849トン、煮干し品3,627トン、節製品2,223トン、塩干品1,996トンの順に多く、この4種類で生産量全体の約7割を占めている。

なお、煮干し品のうち「しらす干し」の生産量は3,352トンで、全国順位4位(全国シェア11%)である。
【H24水産加工統計調査より】



あじ塩干品の加工(比井崎漁協)

(1) 水産加工品目別経営体数

年次	H8	9	10	11	12	13	14	15	16	17	20
実経営体数	236	225	218	213	208	204	201	197	188	184	175
ねり製品 (かまぼこ類)	45	43	42	39	38	34	33	35	34	33	30
生鮮冷凍水産物	17	16	17	16	12	12	18	25	17	16	16
冷凍食品	3	3	4	3	3	3	4	10	6	6	5
素干し品	14	11	12	14	13	13	13	31	17	18	13
塩干品	79	75	75	74	70	69	68	82	72	70	61
煮干し品	83	80	77	76	75	73	71	68	63	63	50
塩蔵品	4	4	4	3	4	3	4	18	4	4	5
節製品	48	44	45	45	42	44	43	33	30	29	28
その他の 水産加工品	31 +χ	34 +χ	38 +χ	43 +χ	40 +χ	43	41	40	49	54	47
焼・味付けのり	5	5	5	4	5	5	5	5	5	5	4

加工種類別経営体数はのべ経営体数

※平成18年より水産加工品目別経営体数については、調査対象から除外された。

※平成20年については、2008漁業センサス流通加工業に関する統計より

(2) 水産加工品目別生産量

単位：t

年次	※1 合計	ねり製品 計	生 鮮 冷 凍 水 産 物					
			計	まぐろ類	かつお類	いわし類	ま むろあじ類	あ じ類
全 国 H24	2,985,080	538,329	1,257,111	23,215	9,127	265,441	54,677	277,040
和歌山 H15	21,702	5,907	2,815	26	363	48	466	658
16	23,238	6,041	3,094	49	555	306	539	746
17	22,676	5,491	4,646	49	780	287	608	1,199
18	27,497	5,130	5,573	×	×	105	836	1,187
19	22,638	4,132	4,790	×	×	203	408	891
20	17,660	2,719	3,041	×	×	78	377	395
21	16,649	×	3,214	603	836	204	37	535
22	18,547	2,462	2,405	×	×	×	52	606
23	18,187	2,364	2,429	481	×	×	338	386
24	17,081	1,565	3,849	1,809	×	×	84	417

年次	生 鮮 冷 凍 水 産 物 (つづき)				冷 凍 食 品			素干し品
	さ ん ま い か 類	そ の 他 の 魚 類 ・ 水 産 動 物 類	す り 身	計	魚 介 類	そ の 他	計	
全 国 H24	117,350	72,095	353,979	84,187	263,212	147,723	115,489	15,799
和歌山 H15	53	288	913	—	1,646	670	976	×
16	44	181	674	—	1,796	805	991	33
17	81	145	887	—	2,002	1,011	991	72
18	458	211	1,104	—	2,299	×	×	80
19	16	159	468	—	2,241	×	×	61
20	60	197	932	—	1,579	×	×	56
21	5	195	799	—	3,090	1,533	1,557	81
22	×	×	×	—	2,019	×	×	53
23	10	×	×	—	1,235	446	789	59
24	20	273	×	—	977	459	518	46

年次	素 干 し 品			塩 干 品				
	す る め い か	い わ し	そ の 他	計	い わ し	あ じ	さ ん ま	さ ば
全 国 H24	7,401	809	7,589	177,678	18,248	39,023	19,000	18,100
和歌山 H15	×	2	2	3,776	606	1,095	1,159	165
16	29	2	2	4,203	626	1,355	1,156	163
17	54	5	13	4,139	859	1,251	1,040	154
18	59	×	×	4,215	744	1,282	1,196	×
19	43	×	×	4,959	962	1,861	1,312	×
20	39	×	×	3,656	609	1,267	1,298	42
21	60	2	19	3,107	345	940	1,222	33
22	47	×	×	2,942	368	897	1,128	×
23	59	×	×	2,492	471	479	1,032	56
24	×	×	×	1,996	175	536	943	×



塩干品・煮干し品

※1 は「焼・味付のり」を除く。

全国値については、食用加工品と生鮮冷凍水産物の生産量の合計である。

和歌山県の数値については、平成17年から平成21年のくん製品、平成15年の塩蔵品、平成21年のねり製品を除く。

また、平成9, 10, 11, 12年の合計の数値については、生鮮冷凍水産物の「かじき類」、「海産ほ乳類」、「その他の加工品」、「油脂」及び「飼肥料」を含む。

単位：t

年次	塩干品(つづき)		煮 干 し 品				塩 蔵 品	
	そ の 他	計	い わ し	しらす干し	いかなご・ こうなご	そ の 他	計	い わ し
全 国 H24	83,307	61,167	21,400	30,506	4,230	5,031	198,445	1,236
和歌山 H15	751	3,693	55	3,334	265	39	×	—
16	903	3,865	30	3,496	302	37	792	—
17	835	2,935	82	2,618	199	36	302	—
18	×	3,020	79	2,725	180	36	261	—
19	×	3,328	70	3,098	124	36	324	—
20	440	3,571	9	3,440	90	32	364	—
21	567	3,752	8	3,744	—	—	423	—
22	×	4,465	×	4,379	×	—	436	—
23	×	4,182	×	3,670	×	—	360	—
24	×	3,627	×	3,352	×	—	402	—

年次	塩 蔵 品 (つづき)			節 製 品				
	さ ば	さんま	そ の 他	計	かつお節	かつお なまり節	さ ば 節	そ の 他 の 類
全 国 H24	52,463	12,124	132,622	91,393	32,265	2,322	12,389	11,789
和歌山 H15	245	—	×	2,017	40	101	90	1,667
16	176	—	616	2,037	54	70	30	1,734
17	58	—	244	2,164	26	64	31	1,938
18	×	—	×	6,029	16	68	7	5,831
19	×	—	×	2,052	24	103	79	1,518
20	×	—	×	1,742	25	99	79	1,297
21	23	—	400	2,161	15	93	173	1,880
22	×	×	×	2,946	×	×	2,135	696
23	×	×	×	2,578	×	×	1,708	798
24	×	—	×	2,223	×	×	1,334	859

年次	節製品(つづき)		そ の 他 の 食 用 加 工 品		く ん 製 品	焼・味付のり (千 枚)
	け ず り 節	計	水 産 物 つ ぐ だ 煮	そ の 他		
全 国 H24	32,631	372,915	83,086	289,829	9,031	6,736,545
和歌山 H15	119	1,003	141	862	—	×
16	149	1,377	155	1,222	—	20,445
17	105	925	160	765	×	21,421
18	107	890	232	658	×	22,113
19	328	751	90	661	×	21,708
20	242	932	70	862	×	20,593
21	—	821	60	761	×	21,846
22	—	805	55	750	14	22,033
23	—	2,458	52	2,406	30	21,347
24	—	2,367	54	2,313	29	20,830



しらす干し

II 漁業振興施策

漁業振興施策

漁業経営の安定・合理化、漁村環境の整備を推進するため、平成25年度に実施した主要な事業は下記のとおりである。

(1) 磯根漁場再生事業

イセエビ、アワビ等の磯根漁場の回復を図るため、県単独事業として藻場造成・保全事業を10市町において合計事業費1,825万円で実施した。

(2) 水産基盤整備事業（漁場整備）

水産資源の維持増大、操業の効率化を図るため、表層型浮魚礁設置事業を1地区で20,429万円、魚礁設置事業を1地区で1,978万円、増殖場造成事業を1地区で284万円、また、沿岸漁場の生産力回復を図る水域環境保全創造事業を1地区で1,910万円、合計事業費24,601万円で実施した。

(3) 水産基盤整備事業等（漁港整備）

漁港の機能強化、漁村の環境整備を推進するため、漁港整備関係事業を合計事業費2億5,271万円で実施した。

(4) 栽培漁業推進対策事業

主要水産資源の増殖を図るため、マダイ27.3万尾、ヒラメ24.4万尾、イサキ66.9万尾、オニオコゼ12.3万尾、クエ2.8万尾、アワビ類22.6万個を沿岸各地に種苗放流した。

(5) 内水面漁業振興対策事業

内水面漁業の振興を図るため、アユ43.5トン、アマゴ44.7万尾の種苗放流を実施するとともに、主要資源であるアユの自然増殖を促進する産卵場造成事業、産卵親魚を保護する資源回復対策事業を実施した。

(6) 金融対策事業

漁業者の設備投資や経営改善を円滑に推進するため、漁業近代化資金（漁業振興資金を含む）については105件、融資額3億2,232万円に対する利子補給を承認し、沿岸漁業改善資金については2件、520万円を貸し付けた。

和歌山県内での魚食普及活動

漁協女性部や県漁連、漁業士連絡協議会、各漁協、市町などが連携して実践



小学生を対象にした漁業についての講義、料理教室



親子を対象にした料理教室



漁協女性部による郷土料理の無料提供



県漁連によるタッチプール体験



漁業体験学習

(1) 磯根漁場再生事業

平成25年度磯根漁場再生事業

市町村名	事業内容	事業主体	工種	事業費 (千円)
和歌山市	カジメ場の造成、ナマコ資源の回復	和歌山市	着定基質設置	1,200
由良町	カジメ場の造成	由良町漁業 振興協議会	海藻種苗設置	1,755
印南町	カジメ・ワカメ・ヒジキ場の造成	紀州日高漁協	母藻移植等	900
みなべ町	カジメ・ヒジキ場の造成	紀州日高漁協	母藻移植等	900
田辺市	ヒジキ・ヒロメ場の造成	新庄漁協	母藻移植等	1,951
白浜町	クロメ場の造成	白浜町	母藻移植等	1,994
串本町	ヒジキ場の造成	和歌山東漁協	磯掃除等	900
	テングサ場の造成、食害生物の駆除	串本町	母藻移植等	3,000
	ヒロメ・テングサ場の造成	和歌山東漁協	着定基質設置	2,948
那智勝浦町	カジメ場の造成	那智勝浦町	海藻種苗設置	900
太地町	ナマコ資源の回復	太地町漁協	着定基質設置等	600
新宮市	カジメ場の造成	新宮市	母藻移植等	1,200
合計				18,248



ヒジキ場の造成(磯清掃)



ナマコ資源の回復(着底基質設置)



カジメ場の造成(母藻移植)

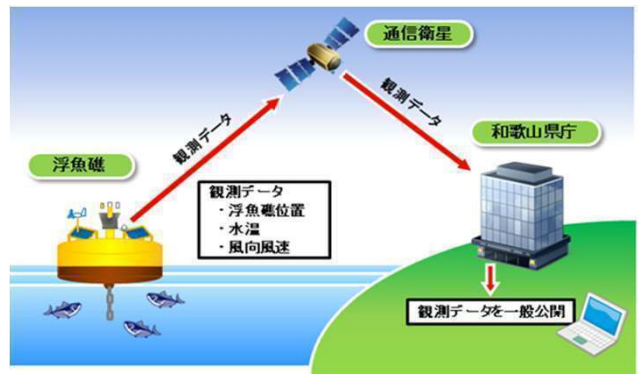
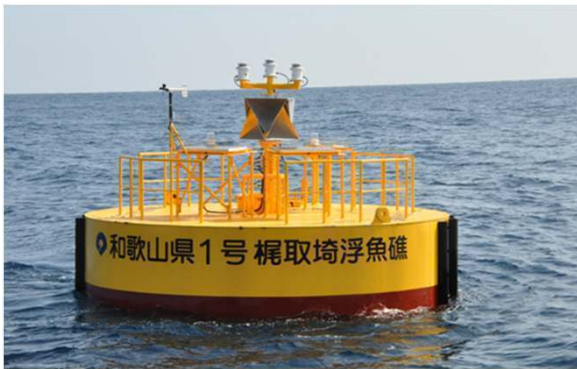


カジメ場の造成(食害防止カゴ設置)

(2) 水産基盤整備事業（漁場整備）

平成25年度水産物供給基盤整備事業等

事業名	工種	地区名	事業主体	事業内容	事業費 (千円)
水産環境整備事業	表層型浮魚礁製作 中層型浮魚礁撤去	和歌山南部	県	浮魚礁システム整備	204,293
漁村再生交付金	藻場造成	熊野灘	県	増殖場造成	2,844
地域水産物供給基盤整備事業	魚礁設置	和歌山	和歌山市	魚礁漁場造成	19,777
水域環境保全創造事業	堆積物除去	和歌山北部	和歌山市 有田市	掃海 25.2Km ²	19,098
合計					246,012



表層型浮魚礁システム



魚礁漁場造成



掃海(底曳網漁船による漁場堆積物除去)

沿岸漁場整備開発事業実施状況

区 分	事 業 名	件数	事業費(千円)	備 考
第1次沿整 (S51~56)	並型魚礁設置事業	29	180,600	
	大型魚礁設置事業	4	118,090	
	人工礁漁場造成事業	1	460,600	
	幼稚仔保育場造成事業	2	130,000	
	大規模増殖場開発事業	1	400,000	
	漁場造成事業	1	328,740	
	浅海漁場開発事業	1	860,000	沿構から継続
	計	39	2,478,030	
第2次沿整 (S57~62)	並型魚礁設置事業	22	164,190	
	大型魚礁設置事業	4	129,219	
	人工礁漁場造成事業	2	621,450	
	幼稚仔保育場造成事業	1	34,190	第1次沿整から継続1件
	小規模増殖場造成事業	4	613,930	
	大規模増殖場造成事業	1	337,000	
	海域礁設置事業	3	1,257,820	
	磯根漁場造成事業	4	848,300	
計	41	4,006,099		
第3次沿整 (S63~H5)	並型魚礁設置事業	32	322,892	
	大型魚礁設置事業	8	432,870	
	人工礁漁場造成事業	3	781,600	第2次沿整から継続1件
	地先型増殖場造成事業	9	1,191,600	
	広域型増殖場造成事業	2	246,200	
	小規模増殖場造成事業	1	39,210	第2次沿整から継続1件
	大規模増殖場造成事業	1	153,058	第2次沿整から継続1件
	海域礁設置事業	2	808,000	第2次沿整から継続2件
	磯根漁場造成事業	3	472,780	第2次沿整から継続3件
	小規模漁場保全事業	1	10,000	
計	62	4,458,210		
第4次沿整 (H6~13)	並型魚礁設置事業	20	382,880	
	大型魚礁設置事業	10	525,652	
	人工礁漁場造成事業	5	1,999,491	第3次沿整から継続2件
	地先型増殖場造成事業	12	792,790	第3次沿整から継続2件
	広域型増殖場造成事業	1	65,050	
	小規模漁場保全事業	8	80,000	
	大規模漁場保全事業	1	305,000	
	計	57	4,150,863	

区 分	事 業 名	件数	事業費(千円)	備 考
水産基盤整備 (H14~)	広域漁場整備事業	2	447,589	第4次沿整から継続1件
	漁港漁場機能高度化事業	4	222,966	
	漁港漁場機能高度化統合補助事業	3	113,300	第4次沿整から継続1件
	水域環境保全創造事業	7	268,728	
	漁村再生交付金	8	398,267	
	地域水産物供給基盤整備事業	7	420,807	
	水産環境整備事業	1	204,293	

(3) 水産基盤整備事業等（漁港整備）

平成25年度漁港関係整備事業

事業名		港数	事業費（千円）
漁港整備事業	水産流通基盤整備事業	4	620,000
	水産物供給基盤機能保全事業	20	295,600
	水産生産基盤整備事業	2	190,000
	漁港施設機能強化事業	8	285,000
	計	34	1,390,600
漁業集落環境整備事業		5	318,000
海岸整備事業	海岸保全施設整備事業	3	170,000
	海岸環境整備事業	1	300,000
	計	4	470,000
漁港漁村活性化対策事業		1	25,000
漁港維持修繕事業		6	49,115
合 計		42	2,252,715

漁港関係整備事業の概要

事業名	事業の内容	整備できる施設
水産流通基盤整備事業	漁港施設の新設、改良、補修等を行う事業のうち、計画規模が大きい整備	防波堤、護岸、航路、泊地、物揚場、船揚場、道路、用地等
水産物供給基盤機能保全事業	漁港施設の既存ストックの老朽化対策を行う整備	同上
水産生産基盤整備事業	漁港施設の新設、改良、補修等を行う事業のうち、大きな規模の漁港で行う整備	同上
漁港施設機能強化事業	漁港の既存施設の耐震診断・改良を行う整備	防波堤、護岸、物揚場、岸壁、道路、用地等
漁業集落環境整備事業	漁港の背後集落の生活環境の改善を図る事業	漁業集落道、上下水道、緑地、広場、防災安全施設等
海岸保全施設整備事業	高潮・波浪・津波等による被害から、又は、海岸侵食から守るため、漁港内の海岸保全施設の新設・改良を行う事業	堤防、護岸、離岸堤等
海岸環境整備事業	海岸保全施設の整備に併せて、豊かで潤いのある海岸環境の整備を行う事業	緩傾斜護岸、養浜、緑地、広場等
漁港漁村活性化対策事業	漁業振興と漁村の活性化を図る事業	水産物直売施設等
漁港維持修繕事業	漁港施設の小規模な維持修繕を行う事業	防波堤、護岸、航路、泊地、物揚場、船揚場、道路、用地等

(4) 栽培漁業推進対策事業

ア 種苗生産

(単位：千尾・千個)

年度 魚種	H16	17	18	19	20	21	22	23	24	25
マダイ	440	515	456	429	459	546	424	300	280	290
ヒラメ	889	469	418	414	338	503	402	525	387	447
イサキ	593	323	265	320	423	388	350	275	245	265
アワビ類	785	544	662	366	463	388	336	351	338	375
ヒオウギ	120	-	-	-	-	-	-	-	-	-
サザエ	19	-	-	-	-	-	-	-	-	-
オニオコゼ	-	7	142	135	200	99	90	45	109	136
クエ	-	-	-	-	-	-	-	34	90	100

イ 放流

(単位：千尾・千個)

年度 魚種	H16	17	18	19	20	21	22	23	24	25
マダイ	309	441	408	317	379	339	264	257	257	273
ヒラメ	280	282	423	307	285	297	254	275	301	244
イサキ	230	265	262	288	230	343	263	552	473	669
クルマエビ	347	347	350	310	300	-	-	-	-	-
アワビ類	423	272	368	326	209	183	220	215	258	226
サザエ	8	-	-	-	-	-	-	-	-	-
オニオコゼ	-	2	96	37	43	48	45	32	79	123
クエ	-	-	-	6	7	7	8	17	52	28



ヒラメの稚魚放流（湯浅町）

(5) 内水面漁業振興対策事業

ア 種苗放流事業実施状況

魚種	年度	H16	17	18	19	20	21	22	23	24	25
アユ(kg)		39,517	33,434	51,839	58,081	50,732	43,295	44,837	48,806	44,649	43,476
アマゴ(千尾)		397	350	606	531	642	607	629	694	531	447
ニジマス(千尾)		10	0	30	30	0	0	0	0	0	0

イ あゆ産卵場造成事業実施状況

(単位：m²)

漁協	年度	H16	17	18	19	20	21	22	23	24	25
紀ノ川		30,000	30,000	31,400	30,000	30,000	30,000 (親魚放流300kg)	30,000	60,000 (親魚放流3,093kg)	50,000	50,000
有田川		-	31,500 (親魚放流250kg)	3,500	31,500	15,000	12,500	2,800	1,800	2,800	2,700
日高川		500	400	400	400	20,000 (親魚放流100kg)	20,000	20,000	-	400 (親魚放流392kg)	400 (親魚放流840kg)
富田川		500	500	500	500	2,500 (親魚放流200kg)	1,500 (親魚放流200kg)	1,500 (親魚放流300kg)	1,500	2,400 (親魚放流300kg)	2,400 (親魚放流250kg)
日置川		3,000	5,200	7,600	11,000	2,748 (親魚放流400kg)	5,472 (親魚放流400kg)	3,000 (親魚放流200kg)	3,000 (親魚放流200kg)	3,000 (親魚放流250kg)	1,200 (親魚放流250kg)
計		34,000	67,600 (親魚放流250kg)	43,400	73,400	70,248 (親魚放流700kg)	69,472 (親魚放流900kg)	57,300 (親魚放流500kg)	66,300 (親魚放流3,293kg)	58,600 (親魚放流942kg)	56,700 (親魚放流1340kg)

ウ 内水面漁業振興対策施設整備事業実施状況

実施年度	事業主体	事業内容	事業費(千円)
S57	日高川漁協	アユ種苗生産供給施設 飼育施設 1,482m ² 管理施設 154.5m ²	160,700
S60	日高川漁協	アユ種苗中間育成施設 中間育成水槽 4面 給配水施設 電気設備	31,246
H7	日高川漁協	アユ種苗生産供給施設 飼育棟 978m ² 機械棟 35m ²	148,452
H11	日高川漁協	アマゴ種苗生産供給施設 飼育棟 151.5m ² 飼育水槽 23個 魚病防疫検査施設 検査棟 107m ² 生物実験機器一式	78,138
H17	日高川漁協	海水取水施設 取水井戸 300mm×15m 取水槽 9.0m ³ 取水ポンプ 濾過装置 車輻等消毒防疫施設 消毒ゲート設備、防風壁、靴替え室、場内器具等消毒通路	6,688
H23	日高川漁協	水産物加工処理施設 1F 219m ² 2F 129m ² 加工場、冷凍庫、冷風乾燥機、商品開発・研修室	104,680

(6) プレミア和歌山認定品

和歌山県では、安全・安心を基本に、幅広い分野で優れた県産品を“和歌山らしさ”、“和歌山ならではの”の視点で推奨する「和歌山県優良県産品（プレミア和歌山）推奨制度」を制定しています。



生鮮水産物

平成20年度

しょうさん鯉
紀州勝浦産生まぐろ
紀州梅まだい(養殖)

平成21年度

加太のマダイ
紀州紀ノ太刀
すさみケンケン鯉
紀州梅くえ(養殖)
紀州梅本マグロ(養殖)
大瀬戸の真鯛(養殖)
大瀬戸の本九絵(養殖)

平成22年度

加太のタコ
戸坂のハモ
辰ヶ鱧
紀州ひろめ
紀州ひろめ(養殖)
よしだ本鮪(養殖)

平成23年度

丈右衛門の鮎(養殖)

平成24年度

紀州仕立て鮎(養殖)



紀州仕立て鮎(養殖)

魚介類の水産加工品

平成20年度 10品目
平成21年度 5品目
平成22年度 9品目
平成23年度 14品目
平成24年度 7品目
平成25年度 11品目



紀州紀ノ太刀

海藻類の水産加工品

平成20年度 1品目
平成23年度 2品目
平成24年度 1品目

蒲鉾類

平成20年度 5品目
平成21年度 3品目



紀州ひろめ



紀州勝浦産生まぐろ

わかやまの水産業・漁港のPR

和歌山県では水産業への関心を高め、県産水産物の消費拡大および担い手の確保を図るとともに、都市と漁村地域との交流を促進し、水産業を核とした地域活性化を推進するため、緊急雇用創出事業臨時特例基金活用事業を活用して、水産物や漁業及び漁港に関する情報等を紹介する情報誌を作成しPRしています。



「るるぶ特別編集 わかやま漁港つれもて行こう」
 (平成24年度緊急雇用創出事業臨時特例基金活用事業)



(7) 金融対策事業

平成25年度貸付実績

(単位：千円)

		漁船 建造等	その他 個人施設	共同利用 施設	漁業振興 資金	経営改善			生活改善	青年漁業者 養成確保	合計
						省力化 機器	省エネ 機関	その他	住居改善	漁業開始	
漁業近代 化資金	件数	16	2	2	85						105
	金額	100,510	42,200	20,600	159,010						322,320
沿岸漁業 改善資金	件数						1			1	2
	金額						4,450			750	5,200

主要制度資金の貸付実績

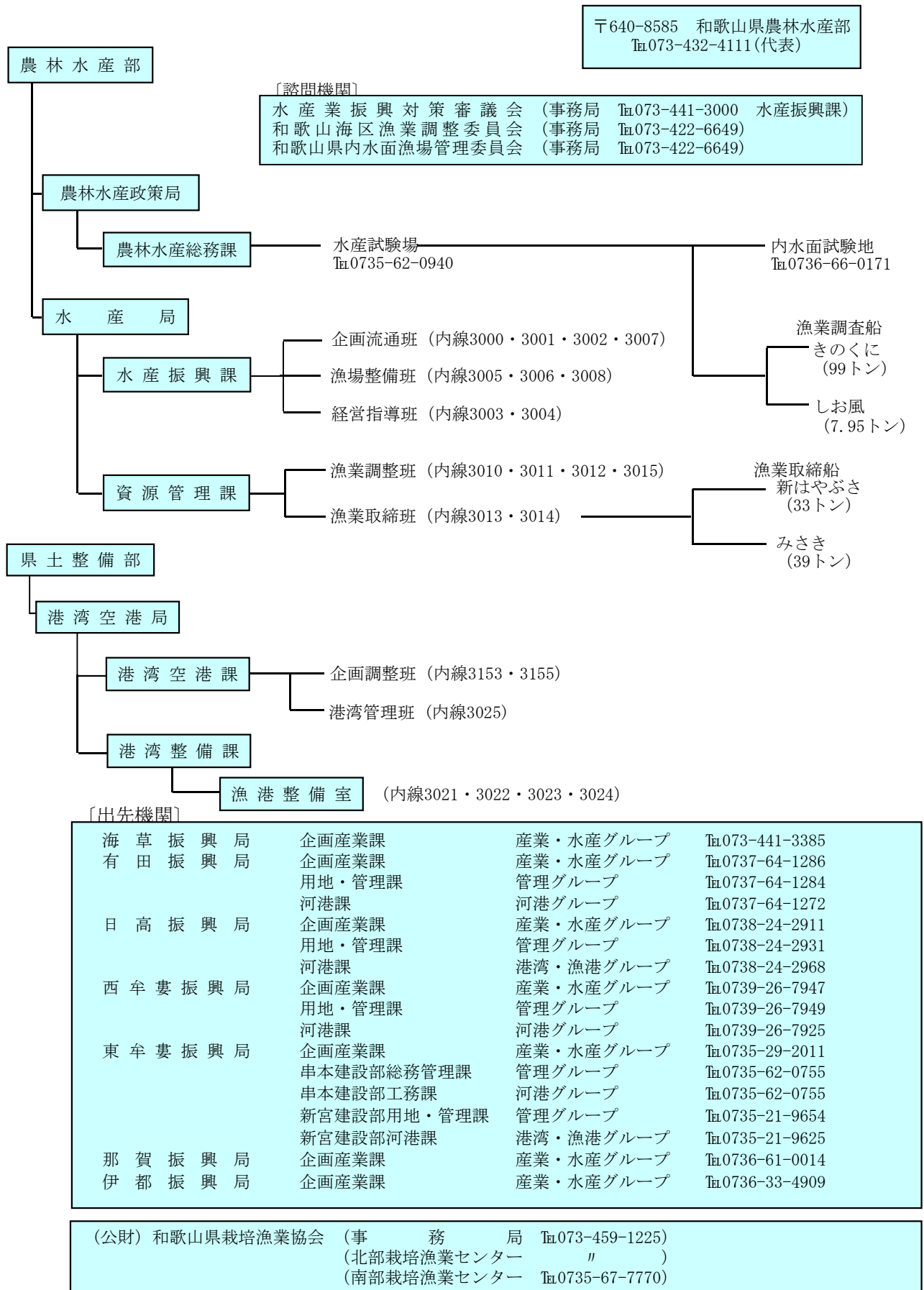
(単位：千円)

年度	漁業近代化資金		漁業経営維持安定資金		漁業経営再建資金		沿岸漁業改善資金	
	件数	金額	件数	金額	件数	金額	件数	金額
S61	150	893,660					127	139,924
62	130	812,310					123	129,773
63	111	862,756			6	618,000	125	143,235
H元	126	871,560	7	155,000	1	131,600	129	142,715
2	105	731,510					101	125,287
3	112	742,620					127	141,465
4	100	797,808					143	142,406
5	105	901,838					150	160,000
6	102	962,186					123	193,000
7	101	764,366			1	100,000	107	238,943
8	101	736,403					87	232,183
9	94	791,782					77	254,349
10	98	797,470					67	254,100
11	67	515,990					39	149,799
12	57	540,538					55	213,075
13	38	408,084					38	100,475
14	29	407,390					16	62,130
15	30	401,560					12	15,295
16	16	200,220					16	68,421
17	38	241,290					7	34,926
18	8	26,530					5	12,868
19	37	115,960					4	4,350
20	76	327,750					4	2,340
21	16	231,070					3	1,759
22	10	107,480					2	8,800
23	21	422,550					1	930
24	8	43,300					1	20,000
25	105	322,320					2	5,200

※平成17年度から漁業近代化資金には漁業振興資金を含む

III 組 織 等

(1) 和歌山県水産行政機構



(2) 水産関係予算（当初予算）

（単位：千円）

科目		年度									
		H17	18	19	20	21	22	23	24	25	26
水産局	水産業総務費	3,366,239	1,344,093	1,259,194	1,252,633	1,208,682	1,188,300	1,164,045	1,156,744	1,147,680	1,150,071
	水産業振興費	148,627	138,903	128,902	147,863	510,728	103,449	123,301	89,804	90,565	156,926
	水産業協同組合指導費	17,429	31,219	47,049	9,709	7,210	8,016	7,002	22,509	19,816	18,869
	漁業調整費	35,490	33,456	34,070	61,609	33,502	41,805	49,442	49,976	32,216	34,291
	漁業取締費	62,181	61,483	97,357	67,388	82,789	24,680	67,842	112,241	77,641	96,959
	漁業構造改善費	261,382	241,562	394,784	260,203	232,654	239,697	257,843	198,020	310,541	302,891
	試験場費（水産試験場）	419,292	362,223	349,328	366,621	342,139	343,334	326,603	332,419	323,654	303,887
	計	4,310,640	2,212,939	2,310,684	2,166,026	2,417,704	1,949,281	1,996,078	1,961,713	2,002,113	2,063,894
港湾空港局	水産業総務費	103,449	124,342	93,772	99,885	54,273	72,977	65,432	92,685	74,464	80,181
	漁港管理費	60,959	11,498	17,066	17,401	16,341	16,817	22,910	22,815	23,284	21,755
	漁港建設費	3,091,302	3,375,556	3,661,040	3,699,466	3,536,090	2,132,460	2,407,360	2,006,474	1,955,835	1,985,382
	漁港施設災害復旧費	262,680	125,400	125,400	125,400	125,400	125,400	125,400	125,400	125,400	125,400
	計	3,518,390	3,636,796	3,897,278	3,942,152	3,732,104	2,347,654	2,621,102	2,247,374	2,178,983	2,212,718
合計		7,829,030	5,849,735	6,207,962	6,108,178	6,149,808	4,296,935	4,617,180	4,209,087	4,181,096	4,276,612
沿岸漁業改善資金特別会計		162,753	102,058	103,422	253,264	103,124	402,719	103,146	102,649	102,413	102,380



調査船「きのくに」平成8年11月竣工
総トン数99トン



漁業取締船「みさき」平成14年7月竣工
総トン数39トン 最大速力45.8ノット



漁業取締船「新はやぶさ」平成7年3月竣工
総トン数33トン 最大速力32.2ノット

(3) 水産団体

ア 漁業協同組合等の概況
 (ア) 海面漁業協同組合

(平成24会計年度)

組合名 (合併以前の組合名)		組 合 員			理事	監事	職員	電 話	出資金 (千円)	販売事業 取扱高 (千円)	製氷冷蔵 取扱高 (千円)	漁業自営 販売高 (千円)
		正 (人)	准 (人)	計 (人)								
和歌山市	加 太	121	14	135	7	3	18	073-459-0062	272,000	254,998	2,597	0
	西 脇	26	26	52	6	2	2	073-455-1832	1,228	73,599	257	0
	雑賀崎	86	1	87	8	2	6	073-444-2282	86,472	371,269	4,108	0
	田野浦	28	2	30	7	3	2	073-444-0867	22,055	0	1,087	0
	和歌浦	22	10	32	5	2	1	073-445-1621	2,700	62,446	1,405	0
海南市	海南市	91	107	198	9	3	4	073-492-2117	9,898	80,113	0	0
	戸 坂	39	37	76	5	2	2	073-492-2528	11,641	83,559	0	0
有田市	有田箕島	543	108	651	23	5	27	0737-83-5555	93,815	1,792,139	42,203	0
有田郡	湯浅湾	180	251	431	12	3	8	0737-62-4581	74,077	501,849	12,193	0
日御坊市 高 郡	紀州日高	533	1,196	1,729	15	4	37	0738-22-0451	432,324	1,056,774	54,155	0
	由良町	37	61	98	4	2	6	0738-65-1025	16,332	842	2,858	0
	比井崎	98	405	503	7	2	6	0738-64-2231	111,694	109,137	17,932	0
	三 尾	32	200	232	5	2	2	0738-62-2201	36,000	82,614	1,318	0
西田牟婁郡 牟 郡	和歌山南	467	400	867	14	4	34	0739-22-8520	171,176	1,212,159	78,628	202,939
	新 庄	67	301	368	6	2	1	0739-22-2057	7,728	2,963	0	1,949
	堅 田	165	16	181	8	3	124	0739-42-3347	45,000	0	0	462,445
新宮市	三輪崎	42	17	59	5	2	2	0735-31-7019	25,962	103,262	921	0
	新 宮	39	24	63	6	2	1	0735-22-8622	540	87,161	0	0
東牟婁郡	太地町	162	254	416	6	3	37	0735-59-2340	14,062	306,861	32,892	32,206
	勝 浦	126	51	177	7	2	34	0735-52-0951	101,248	6,157,456	189,798	0
	宇久井	59	42	101	6	3	5	0735-54-0008	48,175	328,354	5,213	232,791
	和歌山東	612	1,562	2,174	13	3	45	0735-62-0080	399,440	1,407,607	389,521	62,693
計		3,575	5,085	8,660	184	59	404		1,983,567	14,075,162	837,086	995,023

(イ) 内水面漁業協同組合

(平成24年度会計)

組 合 名	組 合 員			理 事	監 事	職 員	電 話	出 資 金	放 流 量 (25 年 度)	
	正	准	計						アユ	アマゴ
	人	人	人	人	人	人		千円	kg	尾
玉 川	308	70	378	12	3	1	0736-54-4640	756	900	25,000
紀ノ川	504	13	517	17	3	4	0736-66-9111	9,900	9,146	10,000
貴志川	218	895	1,113	22	2	1	073-495-2114	3,122	1,400	7,800
有田川	772	-	772	5	2	1	0737-52-4863	3,860	7,000	68,900
日高川	1,147	-	1,147	12	3	10	0738-52-0224	91,760	6,560	93,000
切目川	209	-	209	6	2	0	0738-42-0217	209	200	-
南部川	208	11	219	6	2	0	0739-74-2308	219	100	-
富田川	112	5	117	7	3	0	0739-47-0710	1,460	1,500	35,000
日置川	400	78	478	13	3	1	0739-53-0023	1,404	3,420	60,000
古座川	492	146	638	8	3	1	0735-72-3800	1,306	2,000	20,000
七 川	130	81	211	7	2	1	0735-77-0550	1,055	800	20,000
太田川	189	-	189	13	3	0	0735-58-0010	945	450	-
熊野川	1,542	-	1,542	13	3	1	0735-21-4193	1,542	10,000	107,520
合 計	6,231	1,299	7,530	141	34	21		117,538	43,476	447,220

(ウ) 業種別漁業協同組合

組 合 名	組 合 員			理 事	監 事	職 員	電 話	出 資 金
	正	准	計					
	人	人	人	人	人	人		千円
県無線	16	27	43	5	1	6	0735-58-0078	2,490
県鮎養殖	15	-	15	5	2	-	073-477-1232	2,200

(エ) 水産加工業協同組合

組 合 名	組 合 員			理 事	監 事	職 員	電 話	出 資 金
	正	准	計					
	人	人	人	人	人	人		千円
県水産加工業	27	-	27	6	2	0	0737-63-4690	2,380

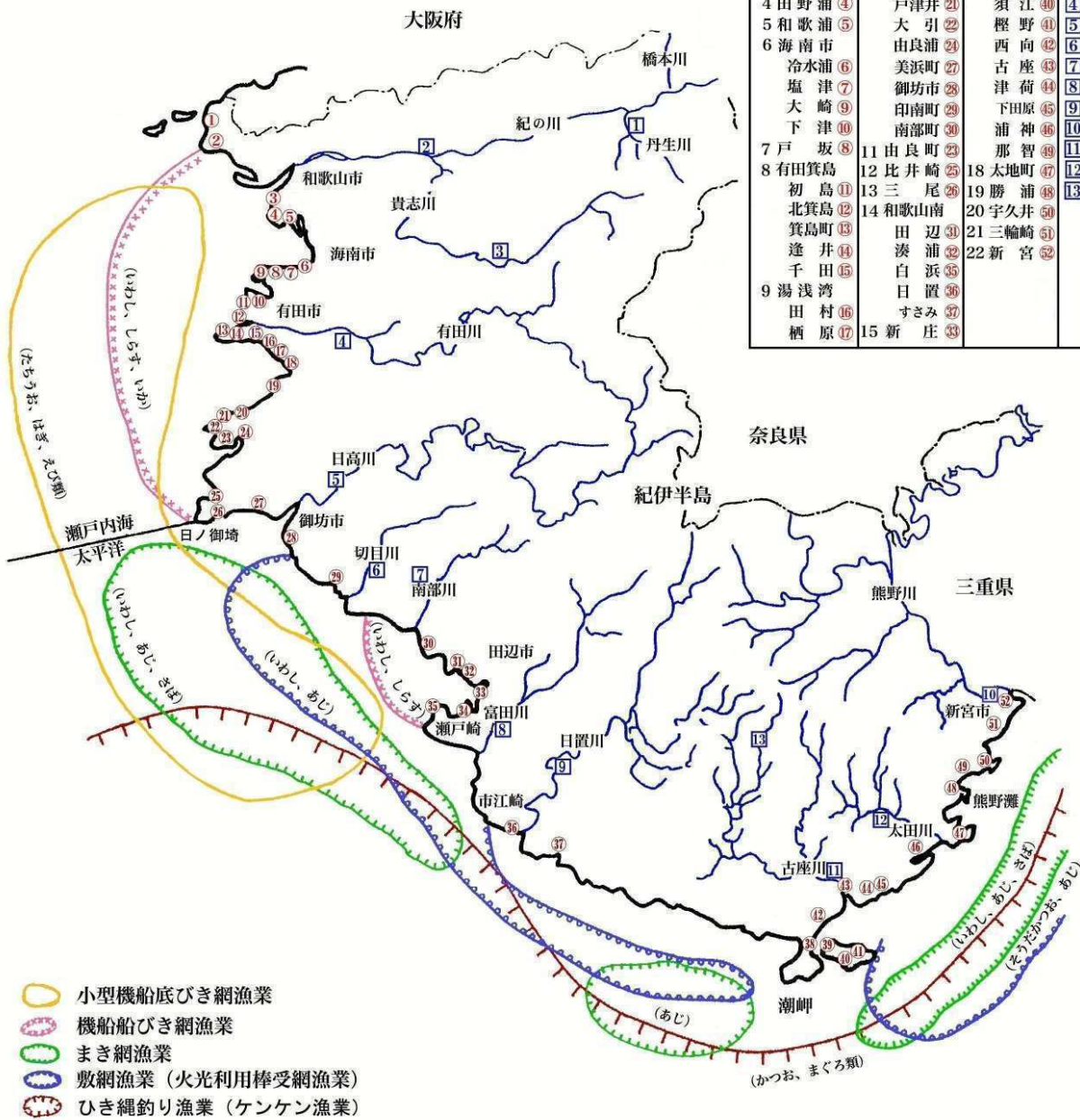
イ 漁業関係連合会等

(平成26年6月19日現在)

団 体 名	郵便番号	所 在 地	代 表 者	電 話 番 号
和歌山県漁業協同組合連合会	640-8241	和歌山市雑賀屋町東ノ丁30 水産会館内	代表理事会長 木下吉雄	073-431-5101
和歌山県内水面漁業協同組合連合会	649-6112	紀の川市桃山町調月32-3 内水面試験地内	代表理事会長 大杉達	0736-66-0477
和歌山県漁業信用基金協会	640-8241	和歌山市雑賀屋町東ノ丁30 水産会館内	理 事 長 嶋田栄人	073-432-4800
和歌山県漁船保険組合			組合長理事 濱端一生	073-422-8883
全国合同漁業共済組合 大阪・和歌山事務所			所 長 亀井睦弘	073-433-3470
(一社)和歌山県漁業相互共済会			会 長 理事 海野益生	
全国共済水産業協同組合連合会 和歌山県事務所			所 長 福井隆	073-428-2363
(公財)和歌山県栽培漁業協会	640-0103	和歌山市加太1767-1	理 事 長 木下吉雄	073-459-1225
和歌山県信用漁業協同組合連合会	640-8241	和歌山市雑賀屋町東ノ丁33	代表理事会長 榎本秀春	073-432-0761

和歌山県の漁場概念図

海面漁協	湯浅中央 18	16 壁田 34	内水面漁協
1 加太 ①	唐尾 19	17 和歌山東 35	1 玉川 1
2 西脇 ②	10 紀州日高 20	串本 38	2 紀ノ川 2
3 雑賀崎 ③	衣奈浦 21	大島 39	3 貴志川 3
4 田野浦 ④	戸津井 22	須江 40	4 有田川 4
5 和歌浦 ⑤	大引 23	檜野 41	5 日高川 5
6 海南市 ⑥	由良浦 24	西向 42	6 切目川 6
冷水浦 ⑦	美浜町 27	古座 43	7 南部川 7
塩津 ⑧	御坊市 28	津荷 44	8 富田川 8
大崎 ⑨	印南町 29	下田原 45	9 日置川 9
下津 ⑩	南部町 30	浦神 46	10 熊野川 10
7 戸坂 ⑪	11 由良町 23	那智 47	11 古座川 11
8 有田箕島 ⑫	12 比井崎 25	18 太地町 47	12 太田川 12
初島 ⑬	13 三尾 26	19 勝浦 48	13 太七 13
北箕島 ⑭	14 和歌山南 27	20 字久井 50	
箕島町 ⑮	田辺 31	21 三輪崎 51	
逢井 ⑯	逢井 32	22 新宮 52	
千田 ⑰	白浜 35		
9 湯浅湾 ⑱	日置 36		
田村 ⑲	すさみ 37		
栖原 ⑳	15 新庄 33		



私たちの暮らしをうるおす魚介類は このような漁法でとられています。

和歌山県は、紀伊半島の西部に位置しています。四国との間に、魚の宝庫といわれる紀伊水道をはさみ、昔から海と大きなかかわりを持ってきました。

本県の海域は、比較的穏やかな内海性の瀬戸内海、黒潮の影響を強く受ける外洋性の太平洋に分けられ、それぞれの海域の特性に合わせ、様々な種類の漁業が行われています。

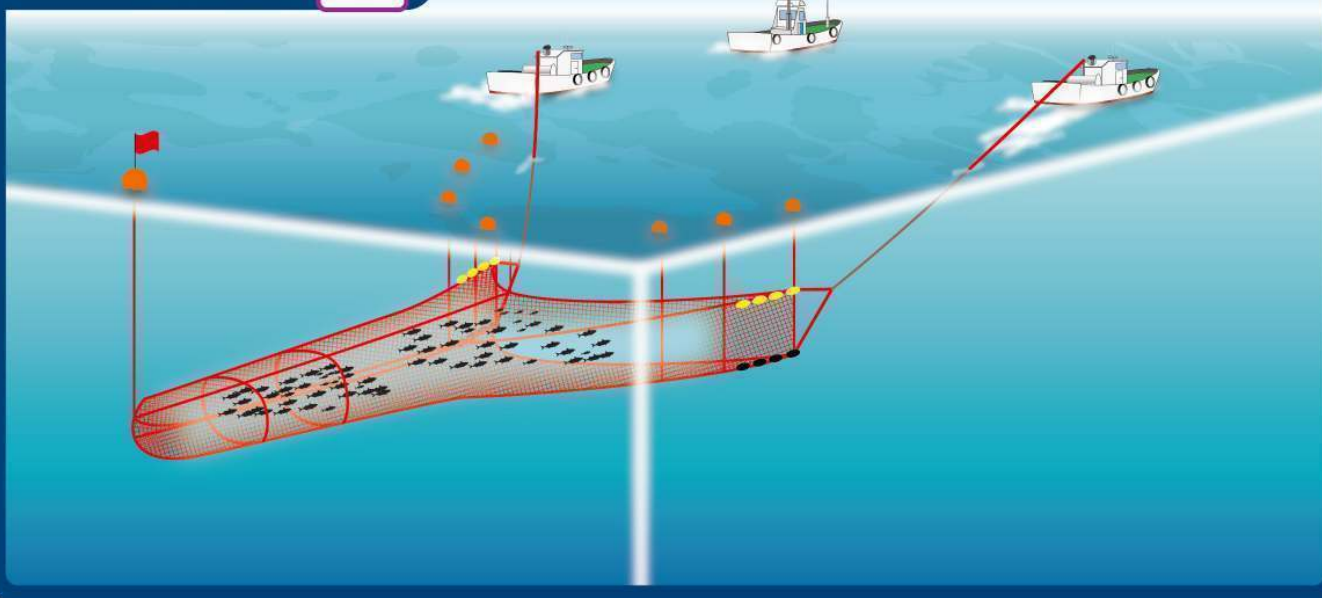
瀬戸内海海域では、一本釣り漁業、小型機

船底びき網漁業、機船船びき網漁業などが行われています。

また、太平洋海域では、ひき縄釣り漁業、はえ縄漁業、一本釣り漁業のほか、まき網漁業、定置網漁業、敷網漁業、刺網漁業などが行われています。

普段、私たちが食べている魚がどのようにして獲られているのか、みんなで一緒にふりかえってみましょう。

機船船びき網漁業



概要

袋状の網を船でひいて魚を獲る漁法です。
2隻の網船と魚探船(運搬船)の計3隻の船で漁を行います。

漁法の説明

- 1、魚探船が魚の群れを探します。
- 2、魚の群れを見つけると、2隻の網船が魚の群れに向かって網をひきます。
- 3、網をひく時間は通常、1時間～1.5時間です。

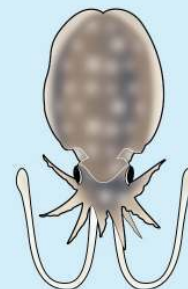
漁期

周年(盛漁期 春、秋)

漁獲物

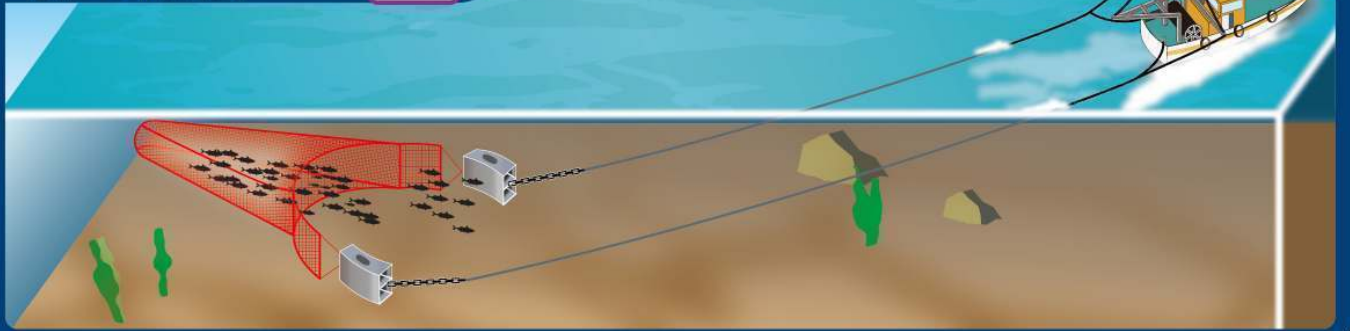


シラス



シリヤケイカ

小型機船底びき網漁業 (板びき網漁業)



概要

網の口を広げるための「開口板」をつけた袋状の網を船でひき、海底にいる魚を獲る漁法です。

漁法の説明

- 1、船の後ろから網を海に投げ入れます。
- 2、魚の群れを探しながら、網をひきます。
- 3、網をひく時間は約1時間です。
- 4、昼間に操業する場合は、午前4時頃に出港して、午後5時頃に帰港します。

※夜間に操業する場合は、午後2時頃に出港して翌日の午前3時頃に帰港します。

漁期

周年

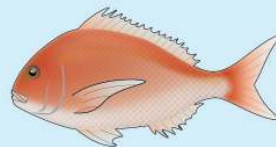
漁獲物



タチウオ



ハモ

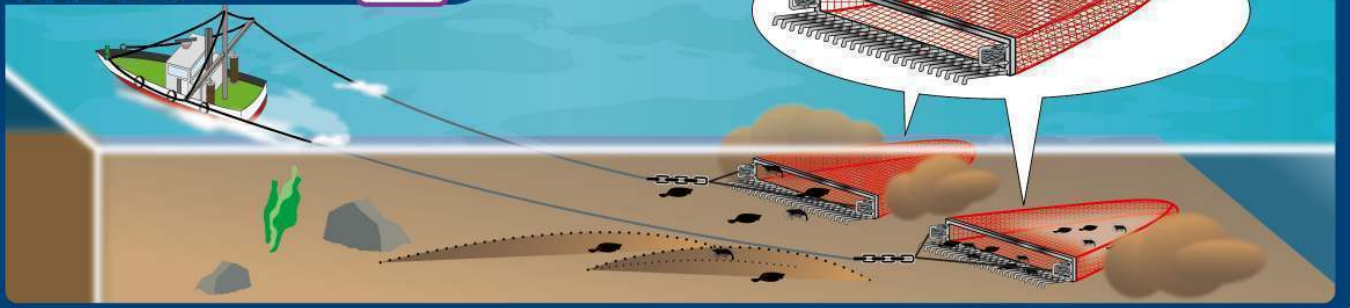


マダイ



エビ類

小型機船底びき網漁業 (石柙網漁業)



概要

鉄の柙と石のおもりをつけた袋状の網を海に沈め、船でひき、海底をかきおこして魚を獲る漁法です。

漁法の説明

- 1、鉄の柙をつけた網を海底に沈め、ワイヤーでひきます。
- 2、鉄柙の下側についた鉄の爪が海底をかきおこし、エビやカレイなどをとります。
- 3、網をひく時間は約45分です。

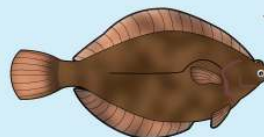
漁期

9月～翌年5月

漁獲物



エビ類



カレイ



アカシタピラメ

さしあみ
刺網漁業
(固定式刺網漁業)



概要

目合の異なる網地を2～3枚重ねた網を魚の通り道に仕掛け、魚を絡ませて獲る漁法です。

漁法の説明

- 1、岩場へゆっくり船を進め、網を繰り出します。
- 2、夕方までに網を仕掛け、翌朝にひきあげます。

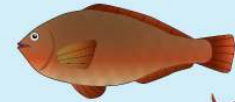
漁期

9月～翌年4月

漁獲物



アイゴ



ブダイ



メジナ

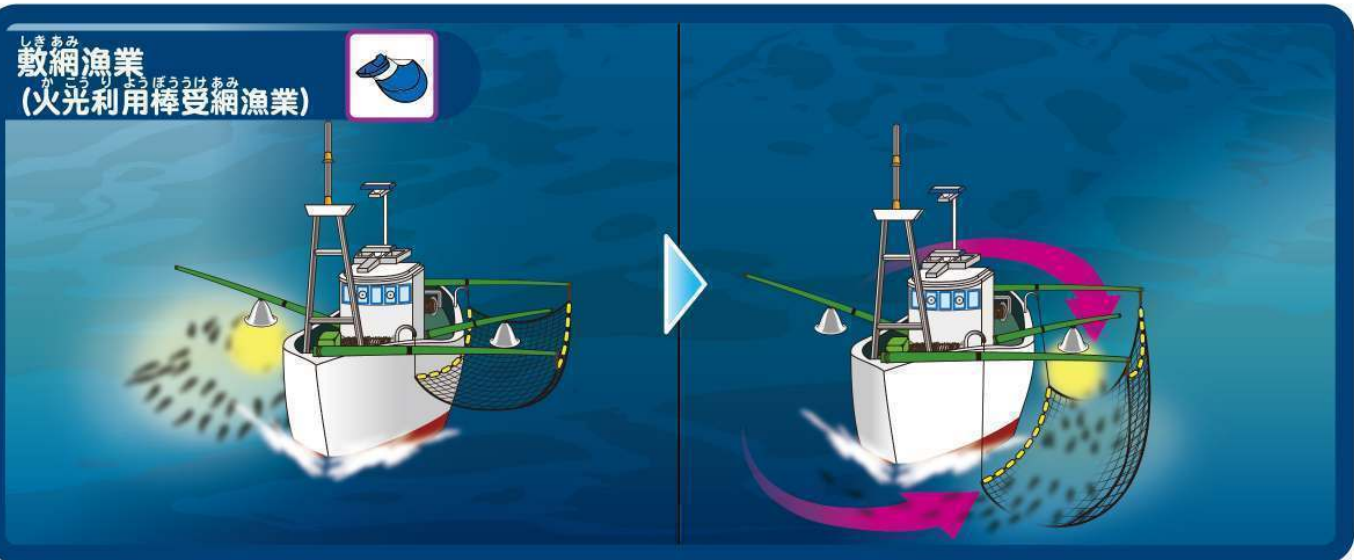


カサゴ



イセエビ

しきあみ
敷網漁業
(火光利用棒受網漁業)



概要

灯りで魚の群れを網の上に誘い、魚をすくい取る漁法です。

漁法の説明

- 1、灯りで魚を集めます。
- 2、魚が集まっている場所の反対側に網をはります。
- 3、灯りを網側に移し、魚を網の中へ移動させます。
- 4、網をすくいあげます。

漁期

4月～11月(盛漁期7月～10月)

漁獲物



ソウダガツオ



イワシ

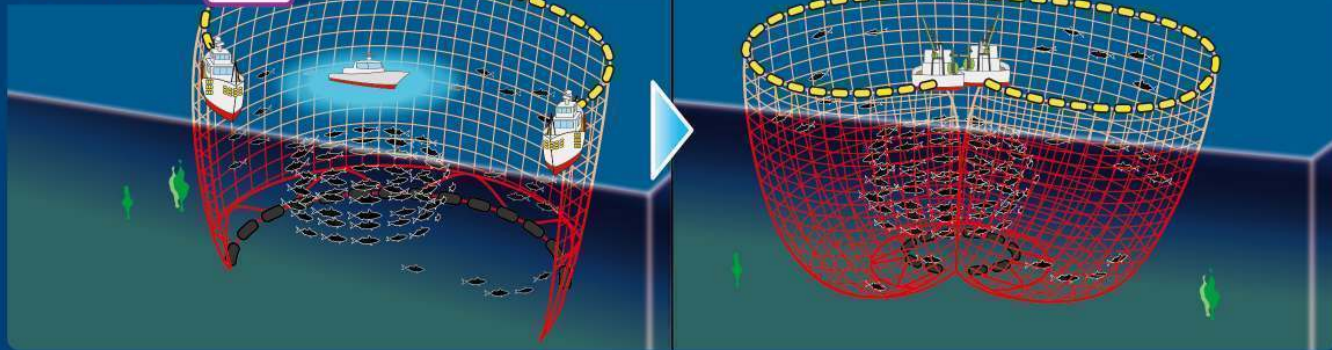


アジ



サバ

まき網漁業



概要

灯り^{あか}で集めた魚の群れを網で取り囲み、魚を獲る漁法で、網船、魚探船(灯船^{ひぶね})、運搬船など4~7隻^{せき}で船団を組んで魚を行います。

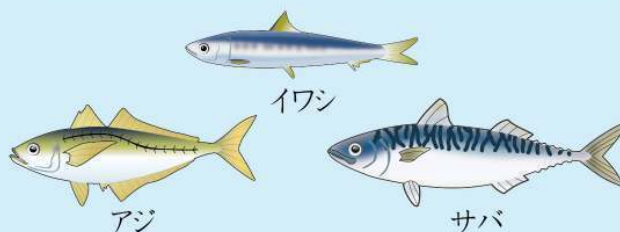
漁法の説明

- 1、魚探船が魚の群れを探し、灯り^{あか}で魚を集めます。
- 2、網船は網で魚の群れを取り囲み、網の下部を巾着^{きんちやく}のようにしぼってあげます。
- 3、魚を運搬船に積み、港へ運びます。

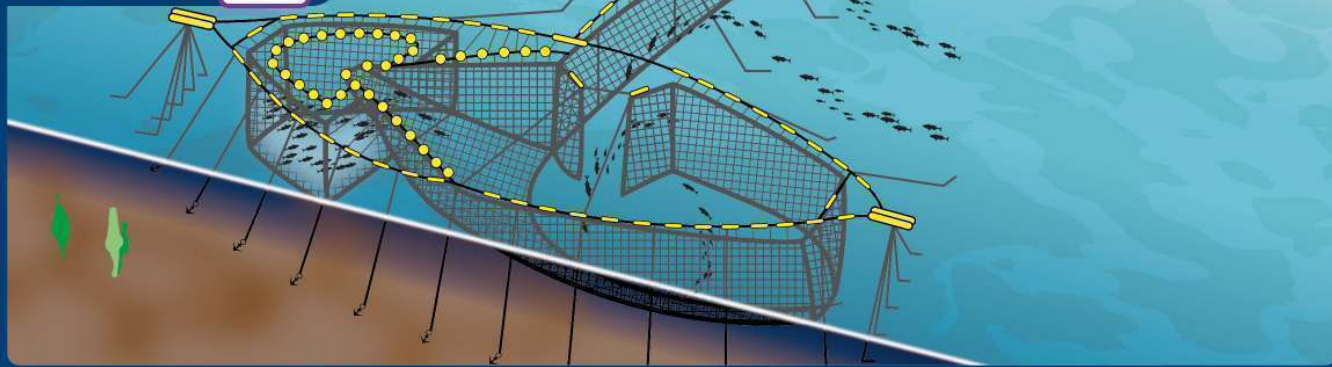
漁期

周年(盛漁期3月~10月)

漁獲物



定置網漁業



概要

魚の通り道に大型の網を設置し、魚を誘導^として獲る漁法です。

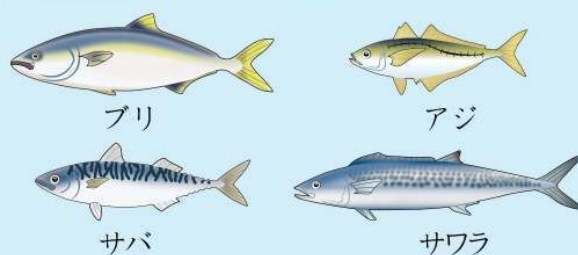
漁法の説明

- 1、海に網を設置し、魚が入るのを待ちます。
- 2、垣網^{かきあみ}に沿って魚群が沖側^{かきあみ}の囲網(運動場)に誘導され、登網^{のぼりあみ}を通して箱網^{はこあみ}に落ちます。
- 3、通常、朝夕2回、網をあげます。

漁期

周年

漁獲物



ひき縄釣り漁業
(ケンケン漁)



概要

船を走らせながら、餌にみせかけた擬餌針をつけた釣糸を複数ひいて、魚を獲る漁法です。擬餌針を魚の遊泳層まで沈めるために、潜航板を使用します。

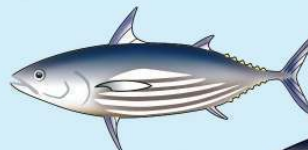
漁法の説明

- 1、1本のサオに1～3本の釣糸をつけ、船を走らせながら釣糸をひいて釣ります。
- 2、魚がかかると潜航板が反転して水面上に浮き上がるので、釣糸をたぐって魚を獲ります。

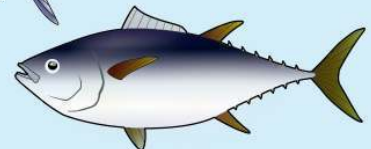
漁期

カツオ 2月～5月
マグロ 1月～3月

漁獲物

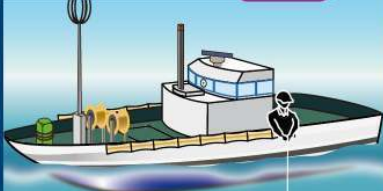


カツオ

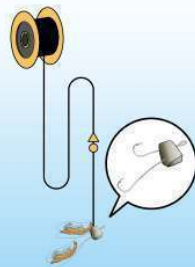


マグロ

一本釣り漁業



タイ一本釣り
(カブラ釣り)



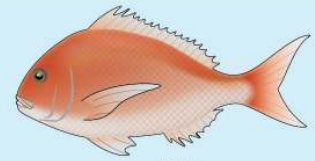
漁法の説明

- 1、餌(生きたエビ等)をつけた釣針を海底までおろします。
- 2、タイの泳いでいる深さに釣針をおろし釣り上げます。

漁期

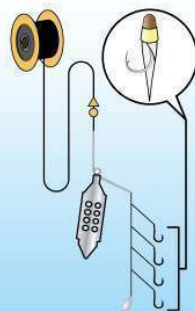
春、秋

漁獲物



マダイ

アジ・イサキ
一本釣り



漁法の説明

- 1、魚を集める餌をカゴに入れ水中でまきます。
- 2、餌にみせかけた擬餌針で魚を誘い釣りあげます。

漁期

周年

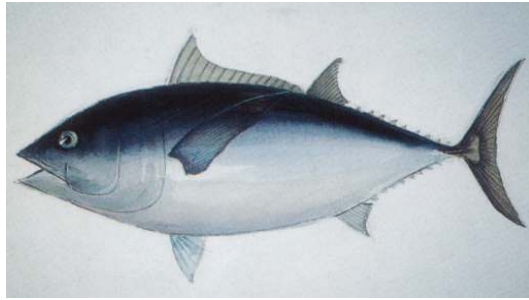
漁獲物



イサキ



アジ



県の魚「まぐろ」
(昭和62年制定)

(平成26年6月発行)