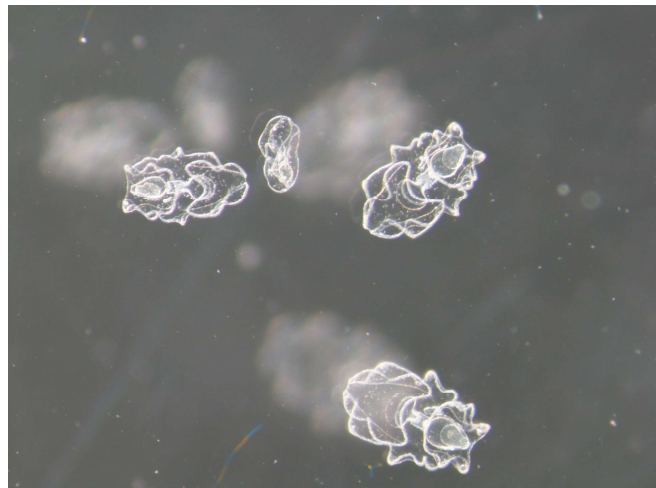


# 和歌山の水産

平成25年



和歌山県  
農林水産部 水産局

[資料]

平成23年漁業・養殖業生産統計年報

2008漁業センサス

農林水産部水産局業務資料

県土整備部港湾空港局漁港整備室業務資料

[表中に使用した符号]

—は、事実のないもの

χは、秘密保護のため統計数値を公表しないもの

…は、事実不詳又は調査を欠くもの

表紙写真 「水産試験場(串本町)で稚苗生産した県産マナマコ」

『受精卵(受精直後)、0.15mm』(写真左上)

『アウリクラリア幼生(浮遊期:ふ化後18日)、0.8mm』(写真中)

『稚マナマコ(ふ化後約1年)、5~10cm』(写真右下)

# 目 次

I	和歌山県水産業の概要	
1	和歌山県漁業の全国に占める位置	1
(1)	漁業生産構造	1
(2)	生産量・生産額の占める割合	1
(3)	生産量・生産額の順位	2
2	漁業生産構造	3
(1)	漁業経営体	4
(2)	漁業世帯・漁業就業者	5
(3)	漁船	6
(4)	漁港	6
(5)	漁業権免許状況	6
(6)	漁業許可状況	7
3	漁業生産	9
(1)	漁業・養殖業部門別生産量	10
(2)	主要海面漁業・養殖業種類別生産量	10
(3)	海面漁業魚種別漁獲量	11
(4)	海面養殖業収獲量	16
(5)	内水面漁業・養殖業生産量	17
(6)	漁業生産額	18
4	水産加工	22
II	漁業振興施策	25
(1)	磯根漁場再生事業	27
(2)	水産基盤整備事業(漁場整備)	28
(3)	水産基盤整備事業等(漁港整備)	30
(4)	栽培漁業推進対策事業	31
(5)	内水面漁業振興対策事業	32
(6)	プレミアム和歌山認定品	33
(7)	金融対策事業	35
III	組織等	36
(1)	和歌山県水産行政機構	36
(2)	水産関係予算	37
(3)	水産団体	38

# I 和歌山県水産業の概要

## 1 和歌山県漁業の全国に占める位置（平成22年）

海面及び内水面漁業の生産量は、平成21年に比べ1,209トン(4%)増加して32,738トンになり、全国32位であった。魚種別漁獲量で全国的に上位を占めている種類は、ムロアジ類が2,351トンで全国の9%を占め4位、海産ほ乳類は174トンと全国の19%を占め2位となっている。イセエビが171トンとなり全国の14%を占め3位になってるほか、タチウオが1,068トンで全国の11%を占め3位、イサキが10位以内に入っている。養殖業の生産量ではマダイが全国の3%を占める1,827トンで6位であった。また内水面養殖アユは全国の20%を占める1,131トンで1位であった。

海面漁業の生産額は2億7,600万円(3%)減少して97億6,800万円、海面養殖業の生産額は10億9,300万円(27%)増加して、51億200万円、海面漁業・養殖業の合計の生産額は8億1,800万円(6%)増加して148億7,100万円になり、全国28位であった。

### (1) 漁業生産構造

項目	単位	和歌山県 (A)	全国 (B)	(A)／(B) %
漁業経営体	経営体	2,513	115,196	2.2
漁業就業者数	人	3,922	221,908	1.8
自営漁業就業者数	人	2,521	141,053	1.8
漁業雇われ就業者数	人	1,401	80,855	1.7
使用漁船隻数	隻	3,572	185,465	1.9

\* 2008 漁業センサスより

### (2) 生産量・生産額の占める割合

(生産量：t 生産額：百万円)

項目		和歌山県 (A)	全国 (B)	(A)／(B) %	
生産量	海面	漁業	28,598	4,121,038	0.7
		養殖業	2,986	1,111,338	0.3
		小計	31,584	5,232,376	0.6
	内水面	漁業	6	39,914	0.02
		養殖業	1,148	39,403	2.9
		小計	1,154	79,317	1.5
合計		32,738	5,311,693	0.6	
生産額	海面	漁業	9,768	970,875	1.0
		養殖業	5,102	428,391	1.2
	合計		14,871	1,399,266	1.1

\* 平成22年漁業・養殖業生産統計より

\* 捕鯨業を除く

(3) 生産量・生産額の順位

(生産量：t 生産額：百万円)

平成22年 漁業総生産量および海面漁業生産額の全国順位

項目		順位		1	2	3	4	5	6	7	8	9	10	
総生産量	海面	合計	北海道	宮城	長崎	青森	三重	静岡	岩手	茨城	千葉	愛媛	32位	和歌山
		漁業	北海道	長崎	宮城	静岡	三重	茨城	千葉	岩手	青森	島根	27位	和歌山
		養殖業	北海道	宮城	広島	青森	佐賀	愛媛	兵庫	熊本	岩手	鹿児島	24位	和歌山
	内水面	合計	北海道	茨城	青森	島根	岩手	宮城	新潟	福岡	東京	大分	34位	和歌山
		漁業	北海道	茨城	青森	島根	岩手	宮城	新潟	福岡	東京	大分	34位	和歌山
		養殖業	鹿児島	愛知	宮崎	静岡	長野	福島	岐阜	茨城	和歌山	徳島	9位	和歌山
生産額	海面	合計	北海道	長崎	愛媛	鹿児島	宮城	静岡	高知	青森	三重	兵庫	28位	和歌山
		漁業	北海道	長崎	静岡	宮城	青森	三重	高知	岩手	愛媛	兵庫	27位	和歌山
		養殖業	愛媛	鹿児島	北海道	熊本	宮城	佐賀	長崎	大分	高知	広島	21位	和歌山
	内水面	合計	北海道	長崎	愛媛	鹿児島	宮城	静岡	高知	青森	三重	兵庫	28位	和歌山
		漁業	北海道	長崎	静岡	宮城	青森	三重	高知	岩手	愛媛	兵庫	27位	和歌山
		養殖業	愛媛	鹿児島	北海道	熊本	宮城	佐賀	長崎	大分	高知	広島	21位	和歌山

注：生産量のうち海面養殖業及び合計については茨城県・東京都が、内水面漁業については福井県・山梨県・滋賀県・兵庫県・鹿児島県が、内水面養殖業については長崎県・沖縄県が秘密保護のため順位に含まれていない。また、生産額のうち海面養殖業及び合計については秋田県、山形県、茨城県、東京都が秘密保護のため順位に含まれていない。

注：生産量・生産額は共に都道府県の積み上げ値であり、捕鯨業は除く。

平成22年 全国10位以内に入る主な漁業種類

(単位：t)

区分	全国値	1位	2位	3位	4位	5位	6位	7位	8位	9位	10位
ひき縄釣	22,613	高知 6,501	沖縄 2,762	長崎 2,377	和歌山 2,030	宮崎 1,407	千葉 1,148	福岡 950	鹿児島 801	兵庫 766	東京 753
中・小型まき網	410,874	島根 73,393	長崎 69,536	三重 62,351	千葉 38,775	宮崎 29,289	鹿児島 26,168	静岡 15,575	愛媛 15,074	大阪 14,762	和歌山 13,891
沿岸まぐろはえ縄	6,527	宮崎 1,869	沖縄 1,336	岩手 882	和歌山 745	宮城 383	高知 313	北海道 277	青森 207	千葉 161	長崎 104

平成22年 全国10位以内に入る主な魚種

(単位：t)

区分	全国値	1位	2位	3位	4位	5位	6位	7位	8位	9位	10位
むろあじ類	25,065	長崎 6,200	鹿児島 3,067	三重 2,421	和歌山 2,351	宮崎 2,302	高知 1,556	静岡 1,476	福岡 989	兵庫 932	大分 828
海産ほ乳類	932	岩手 466	和歌山 174	北海道 43	長崎 39	石川 35	富山 27	鹿児島 21	高知 19	宮城 18	三重・沖縄 15
いせえび	1,193	千葉 213	三重 208	和歌山 171	静岡 128	長崎 81	鹿児島 76	宮崎 64	徳島 57	東京 50	高知 43
たちうお	10,081	愛媛 2,283	大分 1,385	和歌山 1,068	広島 962	兵庫 836	徳島 650	長崎 390	熊本 384	静岡 378	鹿児島 329
あじ類計	184,505	長崎 57,891	島根 33,432	鳥取 9,828	福岡 7,105	千葉 6,896	鹿児島 6,873	愛媛 6,361	三重 5,830	山口 5,400	和歌山 4,342
いさき	3,826	長崎 835	山口 401	福岡 311	神奈川 307	島根 303	三重 296	和歌山 216	大分 168	愛媛 162	静岡 124
養殖まだい	67,607	愛媛 35,457	熊本 9,998	三重 5,723	高知 5,680	長崎 3,359	和歌山 1,827	香川 971	大分 902	静岡 894	宮崎 887
内水面養殖あゆ	5,676	和歌山 1,131	愛知 872	岐阜 794	滋賀 566	徳島 464	宮崎 425	栃木 396	静岡 253	高知 102	鹿児島 98

注：養殖まだいについては、千葉県、東京都、大阪府、山口県、徳島県、福岡県が秘密保護のため順位に含まれていない。

注：内水面養殖あゆについては、北海道、青森県、岩手県、宮城県、福島県、茨城県、群馬県、千葉県、東京都、新潟県、富山県、石川県、福井県、山梨県、兵庫県、奈良県、鳥取県、島根県、香川県、愛媛県、福岡県、長崎県、大分県が秘密保護のため順位に含まれていない。

注：あじ類計 まあじとむろあじ類の計 海産ほ乳類 いるか類及びくじら類(捕鯨漁業により捕獲されたものを除く)

## 2 漁業生産構造

### (1) 漁業経営体

10年間（平成11年と平成20年）の対比では、1,167経営体(32%)減少して2,513経営体となっている。漁業種類別の減少傾向をみると、経営体数では、釣（654減少して1,223経営体）、刺網（194減少して514経営体）、採貝・採藻（74減少して178経営体）が顕著であり、減少率ではまぐろ延縄（56%減少して19経営体）、まだい養殖（44%減少して27経営体）、敷網・地びき網（54%減少して59経営体）などが顕著である。わかめ類養殖は11経営体増加して17経営体となっている。階層別では、動力漁船3トン未満階層（37%減少して1,096経営体）および3～5トン階層（29%減少して547経営体）での減少が顕著である。

平成18年との対比では、全体では356経営体(12%)減少し、まだい養殖7経営体(21%)、釣263経営体(17%)が減少する一方で、経営体数としては少ないもののその他延縄、のり養殖、わかめ類養殖で増加している。また、全体の44%が動力漁船3トン未満層で占められている。

### (2) 漁業就業者

10年間（平成11年と平成20年）の対比では、1,760人(31%)減少して3,922人になり、男子は1,575人(30%)減少して3,703人になった。60歳以上の男子漁業就業者は813人(29%)減少して2,022人になり、男子漁業就業者に占める構成比率は平成13年の63%をピークに減少しているが、依然として半数以上の55%であり、漁業者の減少及び高齢化を顕著に示している。

### (3) 漁 船

登録動力漁船隻数は、漁業経営体数の減少に伴い、10年間（平成14年と23年の対比）に一本釣漁船が494隻(13%)、刺網が196隻(22%)、敷網が58隻(30%)、採介藻が42隻(23%)減少するなど、合計で1,217隻(18%)減少し、5,529隻になった。

平成22年末から平成23年末までの1年間では、一本釣が58隻(2%)、刺網が15隻(2%)、ひき網が13隻(5%)減少するなど、全体として107隻(2%)減少している。

### (4) 漁 港

県内の漁業地区に94漁港があり、その内訳は第4種漁港2港、第3種漁港4港、第2種漁港11港、第1種漁港77港である。

### (5) 漁業権免許状況

海面には地先共同漁業権52件、築いそ漁業権90件等の共同漁業権が152件、定置漁業権が11件、区画漁業権が151件、合計314件の漁業権が免許されている。

内水面には主にアユ、アマゴの第5種共同漁業権が10河川水系で28件が免許されている。

### (6) 漁業許可状況

#### ア 知事許可漁業

小型機船底びき網漁業254件、機船船びき網漁業275件、敷網漁業334件、固定式刺網漁業779件等合計2,448件の漁業許可がされており、瀬戸内海では底びき漁業、船びき網漁業が、外海では敷網漁業が中心である。

#### イ 大臣許可漁業

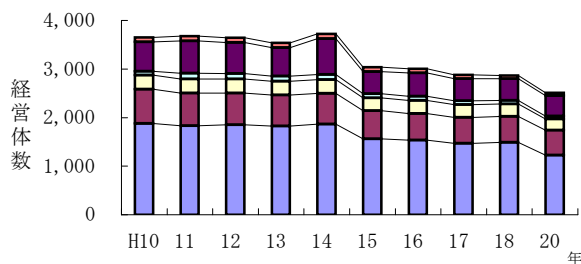
近海かつお・まぐろ漁業6件、小型捕鯨業2件、合計8件の許認可を受けているほか、沿岸まぐろはえ縄漁業が14件届出により操業している。

(1) 漁業経営体

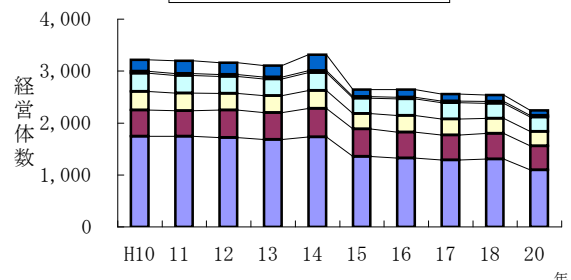
区分		年次	H10	11	12	13	14	15	16	17	18	20	
経営体階層別	漁船非使用		118	130	128	108	194	47	51	43	47	35	
	無動力		1	—	—	—	—	—	—	—	—	1	
	動力	0-3トン		1,745	1,743	1,722	1,681	1,729	1,356	1,325	1,286	1,307	1,096
		3-5トン		786	818	788	755	752	689	679	630	620	547
		5-10トン		505	495	525	519	552	531	499	485	491	462
	船	10トン以上		355	339	324	324	344	294	320	309	292	279
	大型定置		6	8	8	9	9	9	9	9	9	8	8
	小型定置		29	31	31	29	29	24	24	24	25	24	20
	地びき網		17	13	7	16	18	6	12	15	11	…	…
	浅海養殖		89	103	93	96	94	82	87	77	69	…	…
計		3,651	3,680	3,626	3,537	3,721	3,038	3,006	2,879	2,869	2,513		
経営組織別	個人経営		3,510	3,519	3,478	3,377	3,564	2,911	2,854	2,738	2,733	2,403	
	漁業協同組合		9	5	7	9	9	8	9	8	8	4	
	漁業生産組合		10	17	9	8	8	6	6	5	6	4	
	共同経営		81	100	111	104	101	68	92	84	85	64	
	会社経営		37	35	34	35	35	40	40	39	33	36	
	その他		4	4	4	4	4	5	5	5	4	2	
計		3,651	3,680	3,643	3,537	3,721	3,038	3,006	2,879	2,869	2,513		
主要する漁業種別	近海捕鯨		2	1	2	2	2	2	2	2	2	1	
	小型底びき網		288	291	287	283	282	265	269	262	252	236	
	まき網		17	19	20	17	20	19	19	18	18	17	
	刺網		708	672	654	637	632	581	549	536	540	514	
	釣		1,877	1,834	1,853	1,827	1,867	1,562	1,535	1,468	1,486	1,223	
	まぐろ延縄		45	43	35	37	39	27	30	26	23	19	
	その他の延縄		61	40	47	44	45	44	44	42	46	50	
	大型定置網		6	8	8	9	9	9	9	9	8	8	
	小型定置網		29	31	31	29	29	24	24	24	25	24	
	敷網		80	114	113	108	106	85	88	80	76	59	
	地びき網		17	13	12	16	18	6	12	15	11	…	
	船びき網		109	126	131	117	122	97	108	105	97	81	
	採貝		207	275	243	218	258	165	165	150	150	178	
	採藻		45	61	62	49	142	19	13	12	13	…	
	その他漁業		70	49	48	48	56	51	52	52	54	42	
	真珠養殖		3	3	3	3	3	2	2	1	1	1	
	ぶり養殖		5	8	7	6	7	6	6	6	6	3	
	まだい養殖		49	48	48	48	44	42	44	43	34	27	
	のり類養殖		11	9	9	8	9	6	4	3	1	6	
	わかめ類養殖		6	17	14	14	14	10	14	13	14	17	
その他養殖		16	18	16	17	17	16	17	11	13	11		
計		3,651	3,680	3,643	3,537	3,721	3,038	3,006	2,879	2,869	2,513		

※平成20年(2008漁業センサス)から経営組織別のその他に官公庁・学校など試験研究機関は含まれていない  
 ※平成20年(2008漁業センサス)から敷網と地びき網はその他網漁業に含まれる  
 ※平成19年以降の漁業経営体については、5年に1回の漁業センサス年のみ調査、公表されている  
 ※平成14年のみ海上作業従事日数30日未満を含む

漁業種類別経営体数の推移



経営体階層別経営体数の推移



■釣 ■刺網 ■底びき網 ■敷網 ■その他漁業 ■海面養殖

■0-3 t ■3-5 t ■5-10 t ■10 t以上 ■定置網 ■その他

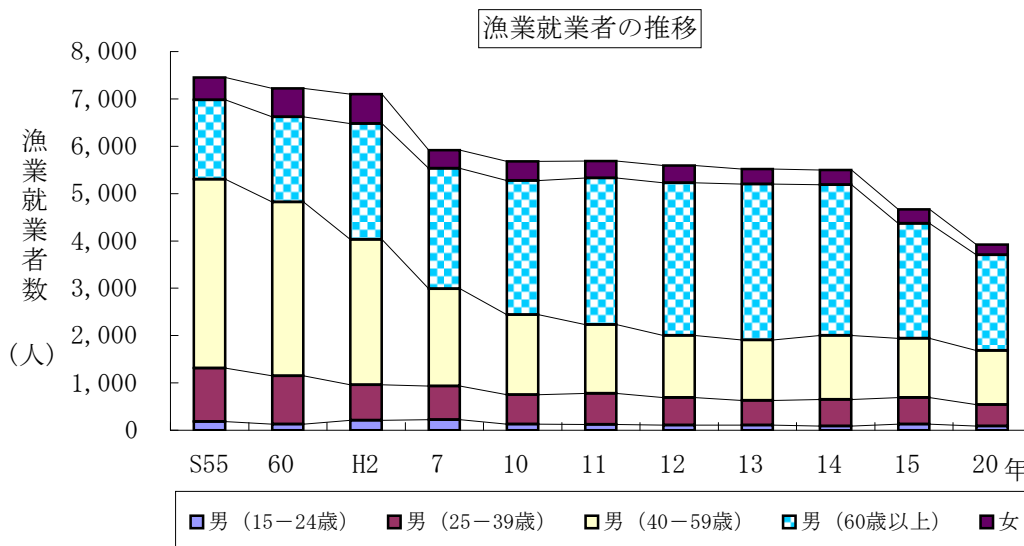


(2) 漁業世帯・漁業就業者

区分		年次	S55	60	H2	7	10	11	12	13	14	15	20
世帯数	個人漁業経営体		4,100	4,300	4,170	3,830	3,510	3,520	3,480	3,440	3,440	2,911	
	漁業従事者世帯		2,290	1,930	1,860	1,210	1,401	1,320	1,300	1,290	1,290	1,143	
	合計		6,390	6,230	6,030	5,040	4,911	4,840	4,780	4,730	4,730	4,054	
世帯員数	男	14歳以下	2,490	2,900	890	1,100	864	930	790	760	830	701	
		15歳以上	9,710	9,310	6,510	7,230	6,868	6,730	6,810	6,790	6,660	5,512	
		小計	12,200	11,300	7,400	8,330	7,732	7,660	7,600	7,550	7,490	6,213	
	女	14歳以下	2,430	1,750	1,030	1,290	876	930	800	910	1,060	660	
		15歳以上	9,800	9,320	6,280	6,920	6,691	6,560	6,650	6,530	6,330	5,110	
		小計	12,230	11,070	7,310	8,200	7,567	7,490	7,450	7,440	7,390	5,770	
合計		24,430	22,370	14,710	16,530	15,299	15,150	15,020	14,960	14,880	11,983		
漁業就業者数	男	15-24歳	190	130	210	220	130	120	110	110	90	127	88
		25-39歳	1,140	1,020	750	710	620	660	580	520	560	565	454
		40-59歳	3,970	3,670	3,070	2,060	1,693	1,450	1,310	1,280	1,350	1,251	1,139
		60歳以上	1,670	1,800	2,450	2,540	2,835	3,100	3,230	3,290	3,190	2,423	2,022
		(男に占める割合%)	( 24.0 )	( 27.2 )	( 37.8 )	( 45.8 )	( 53.7 )	( 58.2 )	( 61.9 )	( 63.3 )	( 61.5 )	( 55.5 )	( 54.6 )
	小計	6,970	6,620	6,480	5,540	5,278	5,330	5,220	5,200	5,190	4,366	3,703	
	女	480	600	620	390	404	360	360	320	310	302	219	
合計		7,450	7,220	7,100	5,930	5,682	5,690	5,580	5,520	5,500	4,668	3,922	

※平成16年以降、世帯数および世帯員数の調査は実施されていない。

※平成16年以降の漁業就業者数については、5年に1回の漁業センサス年のみ調査、公表されている。



(3) 漁 船 (平成23年12月末現在)

ア 漁業種別動力漁船隻数

区分	年次										
	H14	15	16	17	18	19	20	21	22	23	
採介藻	183	182	176	174	170	158	152	151	149	141	
定置網	89	89	90	94	93	91	91	89	90	91	
一本釣	3,879	3,825	3,776	3,773	3,718	3,639	3,509	3,452	3,443	3,385	
はえなわ	18	17	15	16	16	15	14	15	15	15	
刺網	876	861	855	843	811	774	751	726	695	680	
まき網	28	28	27	27	26	26	25	24	24	24	
まき網附属船	90	86	87	88	87	76	85	75	68	66	
敷網	192	183	184	173	164	154	147	144	135	134	
底びき網	305	296	289	289	281	278	263	260	259	255	
ひき網	290	283	285	286	282	273	266	270	264	251	
かつおまぐろ	46	34	31	29	24	22	20	18	17	16	
捕鯨	4	4	4	4	4	4	4	5	6	6	
官公庁船	46	46	37	38	37	37	38	39	37	37	
運搬船	156	152	162	148	146	137	140	136	130	125	
雑漁業	337	326	339	326	317	312	303	300	304	303	
合計	6,539	6,412	6,357	6,308	6,176	5,996	5,808	5,704	5,636	5,529	

イ トン数階層別・機関種類別動力漁船隻数

区分	年次				
	H22	23			
無動力			90	74	
動力階層別	トン数	0-3 t	3,480	3,426	
		3-5 t	1,042	1,008	
		5-10 t	852	834	
		10-20 t	251	250	
		20-30 t	0	0	
		30-50 t	7	7	
		50-100 t	1	1	
		100 t以上	3	3	
		小計		5,636	5,529
		船機関種類別	ジーゼル	3,937	3,826
電気点火	1,699		1,703		
小計	5,636		5,529		
合計隻数			5,726	5,603	
合計トン数			19,889.6	19,487	
合計馬力数			366,186	365,049	

(4) 漁 港 (平成23年)

港種別漁港数

第1種	第2種	第3種	第4種	合計
77	11	4	2	94

(5) 漁業権免許状況 (平成23年)

ア 海面

種類	共同				定置網	区画
	1-3種	つきいそ	飼付	計		
内容	1-3種	つきいそ	飼付	計		
件数	52	90	10	152	11	9

種類	特定区画								合計
	のり	わかめ	ひろめ	かき	ひおうぎ	真珠母貝	魚類	計	
内容	のり	わかめ	ひろめ	かき	ひおうぎ	真珠母貝	魚類	計	
件数	7	41	31	5	8	1	49	142	314

イ 内水面

第5種共同漁業権 28件(あゆ、あまご、こい、うなぎ、もくずがに)

(6) 漁業許可状況

ア 知事許可漁業

(平成24年3月末現在)

海 区 郡 市		瀬 戸 内 海 区					太 平 洋 区					計	
		和歌山市	海南市	有田市	有田郡	日 高 郡	御坊市	田辺市	西牟婁郡	新宮市	東牟婁郡		
底 び き	内 海	69	14	128	27	3	—	—	—	—	—	241	
	外 海	—	—	—	—	—	1	—	9	—	3	13	
船 び き	瀬 戸 内 海	28	12	56	56	4	—	—	—	—	—	156	
	外 海	—	—	—	—	—	6	—	21	—	4	31	
ま ま き	1 そ う	—	—	—	—	—	6	—	—	—	1	2	9
	2 そ う	—	—	—	—	2	—	2	12	—	—	—	16
網	1 そ う	—	—	—	—	—	—	—	4	—	1	—	5
	2 そ う	—	—	—	2	—	—	—	2	—	—	—	4
	このしろ	4	—	2	—	—	—	—	—	—	—	—	6
小 型 定 置		2	—	—	—	—	—	—	—	—	—	—	2
ご ち 網		—	—	—	—	6	—	—	—	—	—	—	6
敷 網	さ ん ま	—	—	—	—	—	4	—	—	1	1	74	80
	あ じ ・ さ ば	—	—	—	—	—	92	8	7	6	—	141	254
い か 玉		3	—	—	4	26	2	—	—	—	—	—	35
流し網 (さんま)		—	—	—	—	—	—	—	—	—	1	15	16
固 定 式	磯 建	—	—	—	—	8	138	43	18	29	—	134	370
	え び 刺	—	—	—	—	35	—	—	—	19	—	154	208
刺 網	底 刺	—	—	—	—	—	1	—	—	—	—	19	20
	磯 建 ・ 底 刺	—	—	—	—	—	—	—	—	26	—	—	26
網	磯 建 ・ 建 網	—	—	—	—	—	—	—	—	6	—	—	6
	え び 刺 ・ 底 刺	—	—	—	—	—	—	—	—	4	—	—	4
そ の 他 の 刺 網	え び 刺 ・ 磯 建	—	—	—	—	—	—	—	—	—	—	145	145
	磯 打	—	—	—	—	20	37	—	28	102	—	181	368
あ お り い か 刺	このしろ・ぼら刺	—	—	—	19	—	—	5	—	—	—	—	24
	あ じ 罫 刺	—	—	10	—	—	—	—	—	—	—	—	10
あ お り い か 刺		—	—	—	4	—	—	—	—	—	—	—	4
い る か 突 棒 漁 業		—	—	—	—	—	—	—	1	—	11	88	100
小 型 鯨 類 追 込 網		—	—	—	—	—	—	—	—	—	—	1	1
合 計		110	46	222	138	110	287	58	108	193	22	954	2, 248



刺網からのいせえび取り外し作業 (串本町古座)

イ 大臣許可漁業等

(平成24年3月末現在)

区分		市町名	由良町	みなべ町	田辺市	串本町	太地町	那智勝浦町	計	備考
かつお まぐろ 漁業	遠洋		—	—	—	—	—	—	—	
			—	—	—	—	—	—	—	
	近海	新近海	—	—	—	—	—	—	—	
		新小型	1	1	1	1	1	1	6	許可
	小計	1	1	1	1	1	1	6	〃	
合計	1	1	1	1	1	1	6	〃		
小型捕鯨業			—	—	—	—	2	—	2	〃
小型まぐろはえ縄漁業			1	2	2	2	2	5	14	届出



底びき網漁業

船びき網漁業



定置網漁業

### 3 漁業生産(平成22年)

#### (1) 漁業・養殖業生産量

平成22年の海面漁業・養殖業生産量は31,584トンで、前年に比べ1,155トン(4%)増加した。

漁業種類別では、小型底びき網で576トン(20%)、沿岸まぐろはえ縄で235トン(24%)減少した一方で、中・小型まき網で2,039トン(17%)、船びき網で574トン(34%)増加したことなどによる。

魚種別では、あじ類が1,759トン(29%)、たちうおが767トン(42%)減少した一方でさば類が2,799トン(44%)、いわし類が1,040トン(32%)増加したことなどによる。

平成22年の内水面漁業・養殖業生産量は1,154トンで、前年に比べ54トン(4.9%)増加した。

単位：t

項目	平成22年	21年	対前年差	対前年増減率 %
漁業・養殖業合計	32,738	31,529	1209	3.8
海面漁業・養殖業計	31,584	30,429	1155	3.8
海面漁業	28,598	27,323	1275	4.7
海面養殖業	2,986	3,106	△ 120	△ 3.9
内水面漁業・養殖業	1,154	1,100	54	4.9
内水面漁業	6	8	△ 2	△ 25.0
内水面養殖業	1,148	1,092	56	5.1

#### (2) 漁業・養殖業生産額(海面)

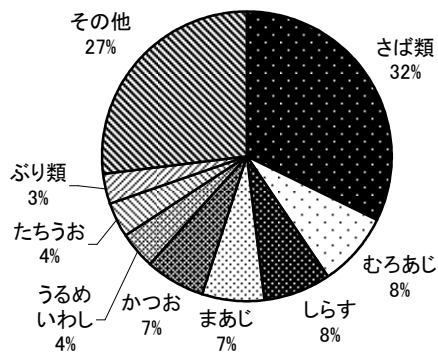
平成22年の海面漁業・養殖業生産額は148億7,100万円で、前年に比べ8億1,800万円(6%)増加した。

魚種別にみると、まぐろ類が2億5,500万円(31%)、かつお類が1億2,400万円(10%)、あじ類が1億8,500万円(13%)減少した一方で、しらすが4億5,600万円(82%)、さば類が1億7,300万円(32%)、ぶり類が1億1,400万円(34%)増加したことなどによる。

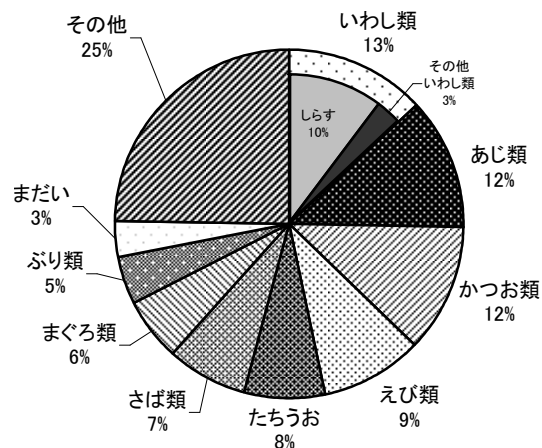
単位：100万円

項目	平成22年	21年	対前年差	対前年増減率 %
海面漁業・養殖業計	14,871	14,053	818	5.8
海面漁業	9,768	10,044	△ 276	△ 2.7
海面養殖業	5,102	4,009	1093	27.3

海面漁業魚種別漁獲量の構成比(H22)



海面漁業魚種別生産額の構成比(H22)



(1) 漁業・養殖業部門別生産量

(単位：t)

年次・海区	合計	海面					内水面 漁業・ 養殖業
		計	遠洋漁業	沖合漁業	沿岸漁業	養殖業	
全国 H22	5,311,693	5,232,376	480,074	2,355,443	1,285,521	1,111,338	79,317
13	49,833	47,407	3,497	21,842	16,367	5,701	2,426
14	45,852	43,975	1,797	20,592	16,536	5,050	1,877
15	46,232	44,600	1,830	20,254	17,005	5,511	1,632
16	40,022	38,252	1,096	16,641	15,054	5,462	1,769
17	36,685	35,013	1,083	15,475	12,764	5,691	1,672
18	44,044	42,867	×	21,853	×	4,064	1,177
19	39,023	37,953		34,001		3,952	1,070
20	38,427	37,157		33,154		4,003	1,270
21	31,529	30,429		27,323		3,106	1,100
22	32,738	31,584		28,598		2,986	1,154
瀬戸内海区	-	8,784		8,458		326	-
太平洋南区	-	22,800		20,140		2,660	-

※漁船漁業には、漁船非使用漁業を含む。

※平成19年調査より稼働量調査が一部漁業に限定されたため部門別生産量の把握はなし。

(2) 主要海面漁業・養殖業種類別生産量

(単位：t)

年次	H13	14	15	16	17	18	19	20	21	22
漁業種類										
合計	47,407	43,853	44,600	38,252	35,013	42,867	37,953	37,157	30,429	31,584
海面漁業計	41,705	38,803	39,089	32,791	29,322	38,803	34,001	33,154	27,323	28,598
小型底びき網	3,605	5,084	3,256	4,146	3,763	4,131	3,283	3,624	2,940	2,361
中・小型1そうまき巾着網	10,719	3,424	5,112	3,468	4,018	8,822	16,791	15,476	11,852	13,891
中・小型2そうまき巾着網	14,324	×	10,883	8,945	7,823	9,806				
その他のまき網	217	117	×	×	×	×				
敷網	2,317	1,774	×	×	×	×	×	×	×	×
刺網	793	726	677	582	629	710	566	526	612	599
かつお一本釣	397	×	×	89	374	270	249	393	641	×
ひき縄釣	1,729	2,550	3,247	1,273	1,498	1,520	1,310	1,755	1,710	2,030
その他の釣	2,096	1,992	1,621	1,396	1,130	1,134	1,259	1,134	995	775
まぐろはえ縄	7,015	×	×	×	×	×	×	×	×	902
その他のはえ縄	260	293	245	235	152	139	161	185	152	173
大型定置網	2,085	×	1,813	2,064	1,915	2,847	2,488	2,610	2,221	2,667
小型定置網	878	968	750	833	868	768	861	1,040	767	756
地びき網	261	192	220	164	179	123	1,854	1,941	1,248	1,109
その他の敷網	×	×	×	×	×	×				
その他の網漁業	×	×	×	×	×	1				
船びき網(ひき回し)	2,812	3,021	3,914	4,072	1,698	3,737	2,039	2,318	1,703	2,277
船びき網(ひき寄せ)	45	×	×	×	×	×				
採貝	218	114	105	78	76	73	810	719	731	278
採藻	640	668	595	643	657	782				
その他の漁業	512	413	341	394	328	463	477	372	459	253
海面養殖業計	5,701	5,050	5,511	5,462	5,691	4,064	3,952	4,003	3,106	2,986
のり類養殖(生)	59	×	×	×	×	×	×	-	-	-
板のり(1,000枚)	1,924	×	×	×	×	×	×	-	-	-
わかめ類養殖	158	×	×	×	82	85	73	79	87	×
魚類養殖	5,463	4,853	×	×	×	×	×	×	2,967	2,842
貝類養殖	17	×	46	×	46	26	×	×	×	50
真珠養殖(kg)	144	107	×	×	×	×	×	×	×	-

(3) 海面漁業魚種別漁獲量

(単位：t)

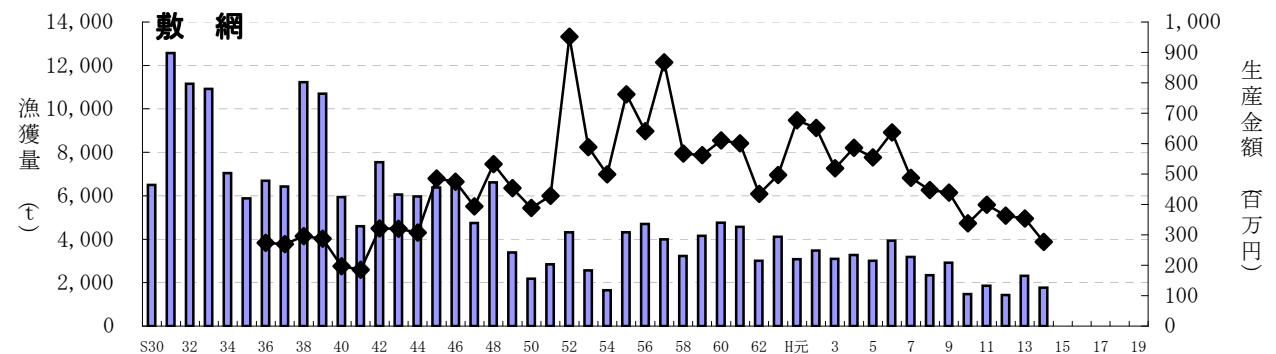
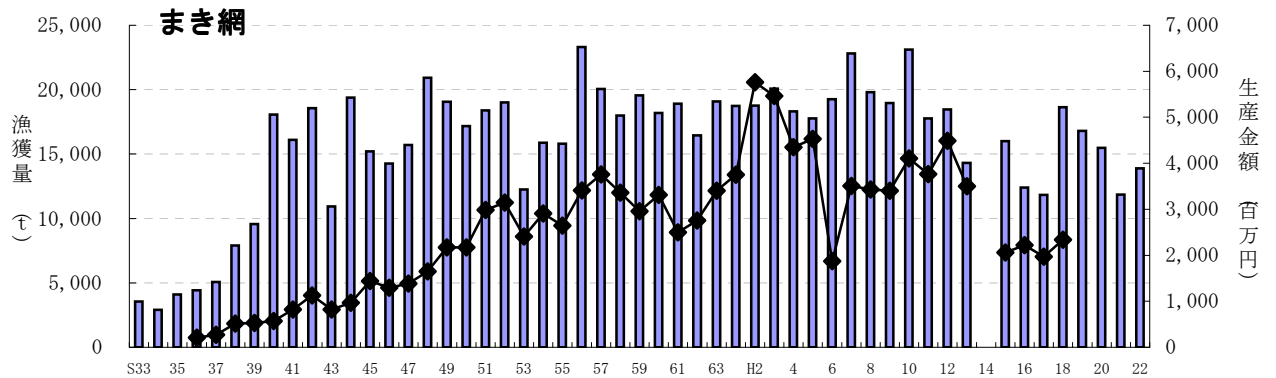
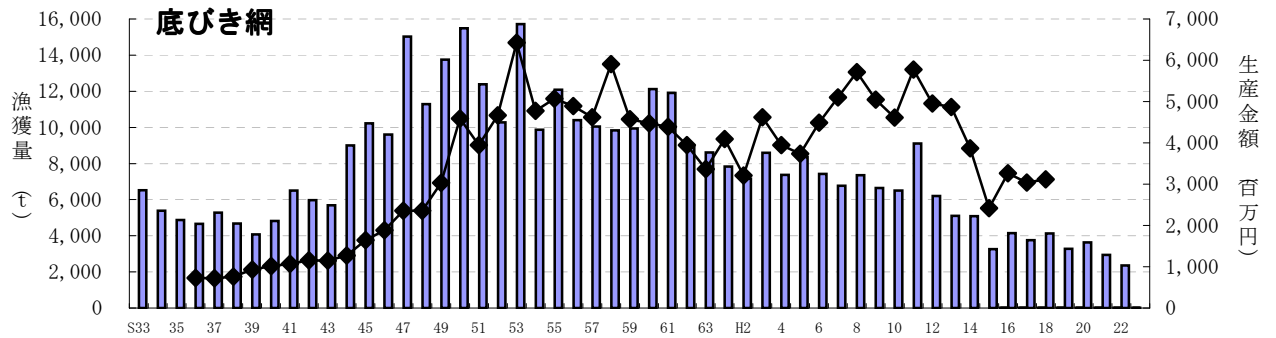
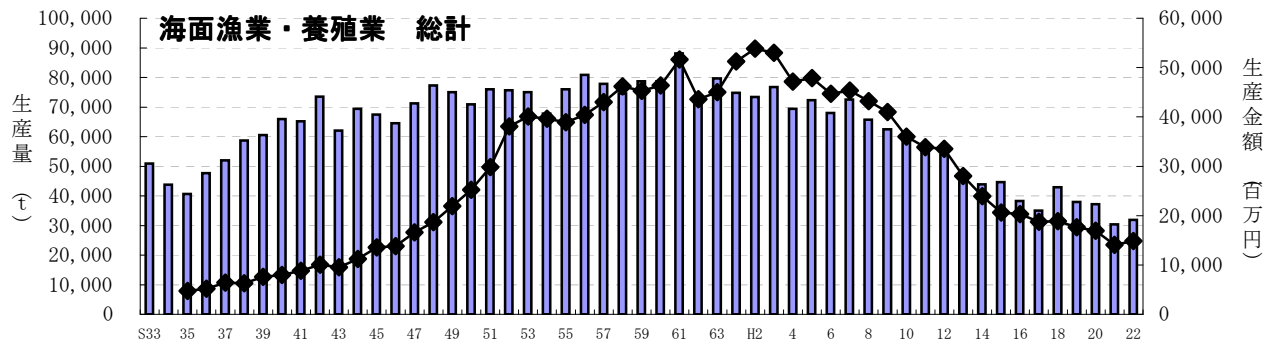
魚種	年次	H13	14	15	16	17	18	19	20	21	22
魚類	みなみまぐろ	84	92	6	50	86	107	α	-	-	-
	くろまぐろ	148	133	173	191	312	110	113	118	89	63
	びんなが	2,773	1,371	1,303	859	563	656	795	564	825	716
	めばち	1,698	1,730	1,398	857	547	449	478	160	127	94
	きはだ	1,547	685	822	661	507	297	405	263	305	282
	その他のまぐろ類	29	20	8	1	0	0	α	4	1	2
	まかじき	135	71	66	46	56	49	44	18	30	29
	めかじき	156	138	114	103	55	47	63	23	24	15
	くろかじき類	224	117	143	100	72	38	71	42	50	48
	その他のかじき類	11	7	2	7	1	2	1	2	3	2
	かつお	1,882	2,214	2,880	955	1,307	1,214	879	1,605	1,756	1,942
	そうだがつお類	838	863	1187	270	392	400	226	498	224	511
	さめ類	310	262	181	300	76	109	92	77	75	57
	このしろ	59	60	48	57	14	1	0	0	1	0
	まいわし	2,225	1,428	1,227	2,081	1,935	970	1,183	695	507	787
	うるめいわし	1,286	1,091	1,325	1,119	1,668	1,474	2,053	1,143	1,007	1,178
	かたくちいわし	245	603	360	511	279	428	356	159	328	206
	しらすじ	2,707	2,979	3,660	3,716	1,647	2,859	2,030	1,955	1,448	2,160
	まあじ類	5,714	5,386	4,407	3,864	2,548	4,014	4,264	3,674	2,884	1,991
	むろあじ類	3,449	3,192	5,161	3,835	2,880	3,267	4,979	4,646	3,217	2,351
	さば類	5,543	5,631	6,099	3,789	5,717	11,282	6,876	8,494	6,430	9,229
	さんま	31	427	354	271	304	850	148	444	94	143
	ぶり類	496	320	471	443	387	519	767	661	604	941
	ひらめ	53	50	51	54	53	64	36	39	39	33
	かれい類	110	112	102	91	94	112	98	133	80	78
	にぎす類	24	19	27	9	17	27	42	39	37	40
	あなご類	163	113	56	69	51	26	19	11	11	9
	たちうお	2,714	3,093	1,507	2,329	2,517	2,573	2,171	1,921	1,835	1,068
	まだい	264	299	244	248	216	312	245	228	243	253
	ちだい・きだい	44	42	54	61	41	54	48	100	80	77
くろだい・へだい	86	53	49	69	57	37	35	73	64	54	
いさ	355	264	213	269	370	207	275	213	240	216	
さわら類	102	133	98	93	74	93	110	82	141	110	
すずき類	53	49	37	33	37	19	31	20	20	24	
いかなご	185	62	317	377	8	897	16	125	-	25	
あまだい類	6	6	6	4	4	5	6	3	3	4	
ふぐ類	140	112	138	137	105	83	103	91	64	101	
その他の魚類	3,035	2,832	2,643	2,376	1,993	2,423	2,222	2,233	1,868	2,280	
計	38,925	36,061	36,938	30,303	26,990	36,074	31,301	30,553	24,754	27,117	
その他の水産動物	いせえび	136	133	120	128	139	138	152	157	175	171
	くるまえび	8	9	6	6	6	3	4	2	1	1
	その他のえび類	107	125	158	178	120	175	198	182	179	155
	がざみ類	16	15	9	7	7	4	5	2	1	1
	その他のかに類	13	15	10	14	11	8	7	6	6	6
	するめいか	334	414	170	263	261	272	402	291	313	215
	こういか類	503	595	265	392	418	406	614	838	685	385
	その他のいか類	271	328	330	325	261	370	92	75	94	50
	たこ類	145	126	118	165	137	98	92	75	94	50
	うなぎ類	11	14	16	6	13	10	11	12	9	10
その他の水産動物類	52	42	42	32	36	31	34	44	38	40	
計	1,596	1,816	1,244	1,516	1,409	1,515	1,528	1,610	1,501	1,034	
海産ほ乳類	329	265	210	250	189	354	368	271	341	174	
貝類	あわび類	24	22	22	19	20	14	21	28	21	17
	さざえ	136	46	23	18	27	15	20	23	24	19
	あさり類	0	0	0	0	0	0	1	1	1	0
	その他の貝類	56	46	56	40	30	46	55	46	52	48
計	216	114	101	77	77	76	97	97	98	84	
海藻類	わかめ類	43	51	30	42	48	45	715	623	630	191
	ひじき類	381	395	376	438	362	442	715	623	630	191
	てんぐさ類	100	76	86	94	116	136	715	623	630	191
	その他の海藻類	115	145	103	70	131	160	715	623	630	191
計	640	668	595	643	657	782	715	623	630	191	
合計	41,705	38,803	39,089	32,791	29,322	38,803	34,001	33,154	27,323	28,598	

※その他の魚類は、めめけ類、にべぐち類、えそ類、いぼだい、はも、えい類、しいら類、とびうお類、ぼら類を含む。

※その他の水産動物類は、なまこ類を含む。

※その他の海藻類にはひじき、わかめ類、てんぐさ類を含む。

## ア 主な漁業種類別漁獲量・生産金額の推移

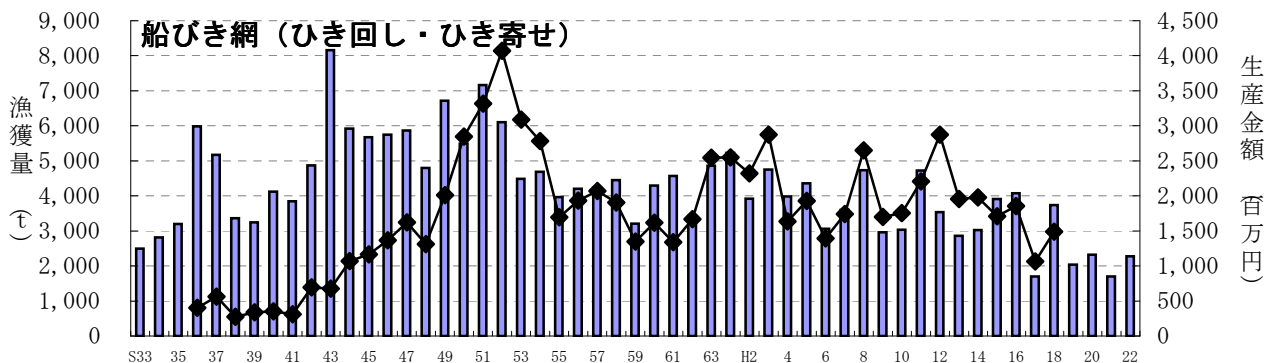
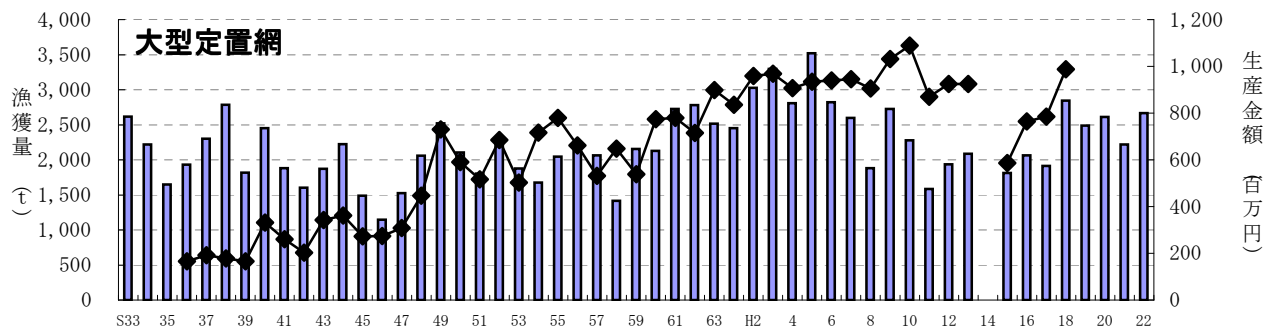
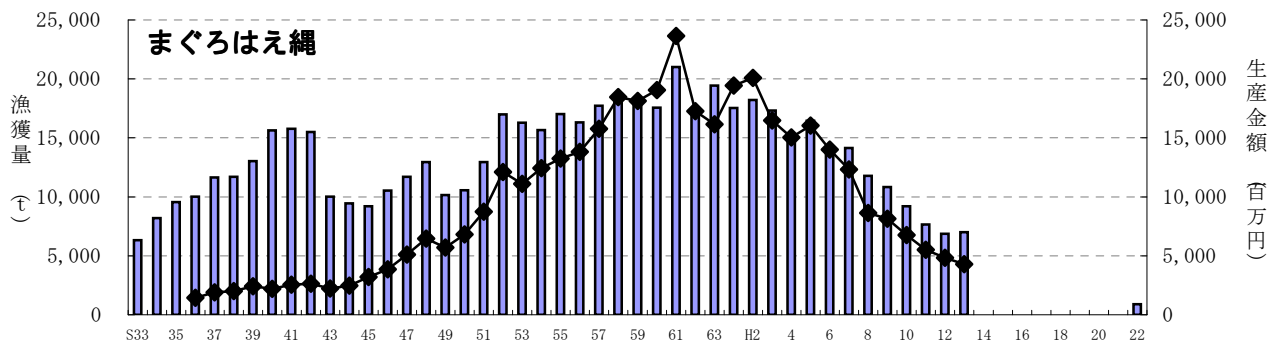
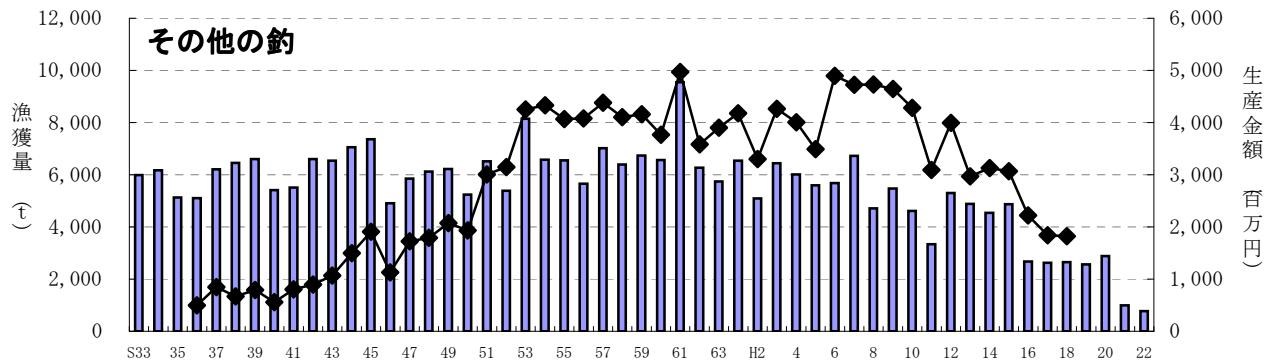


「まき網」のH14年の数値、「敷網」のH15年以降の数値は秘密保護のため非公表

■ 漁獲量 ◆ 生産金額

※平成19年より漁業種類別生産金額についての調査は行われていない





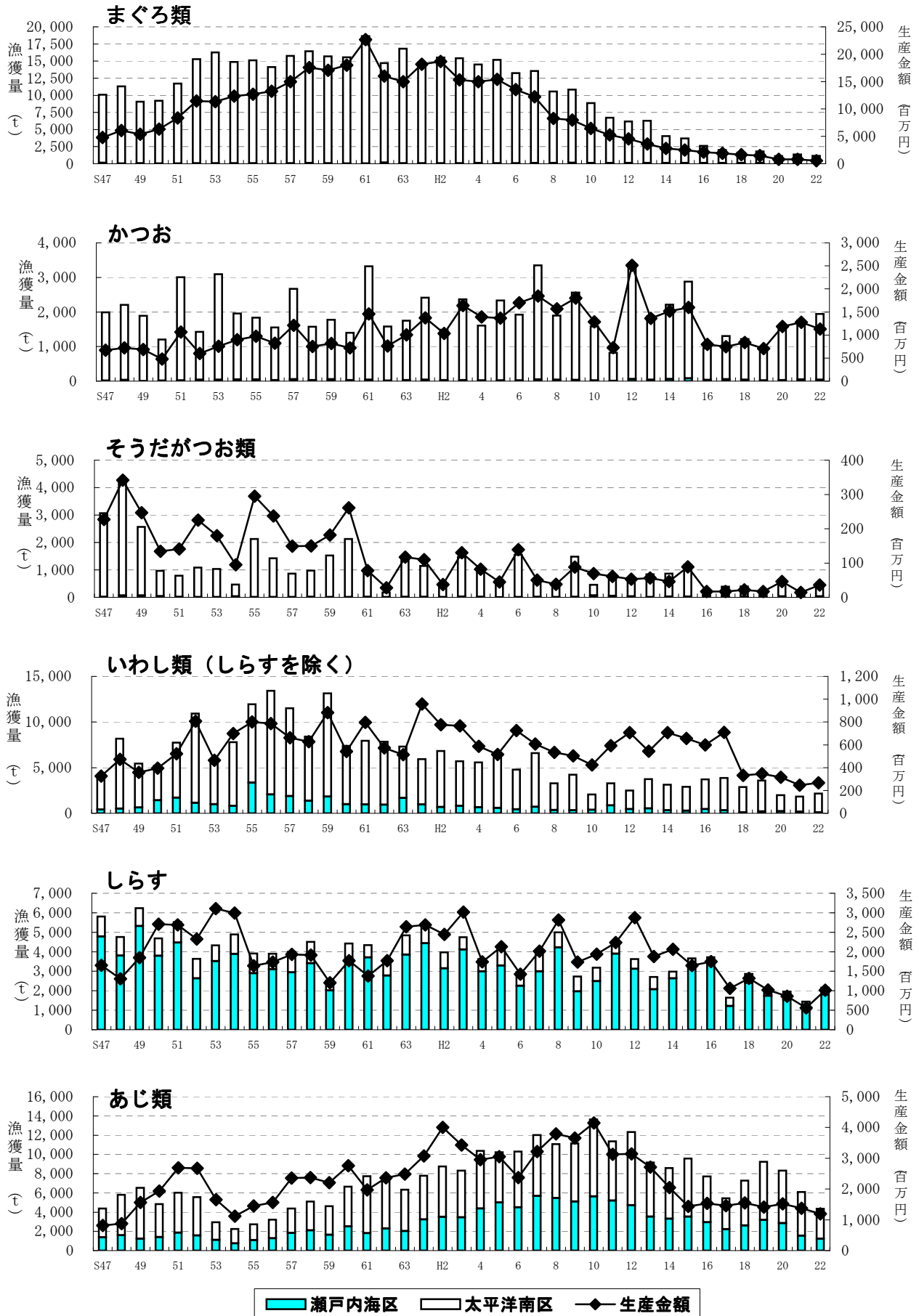
■ 漁獲量 ◆ 生産金額

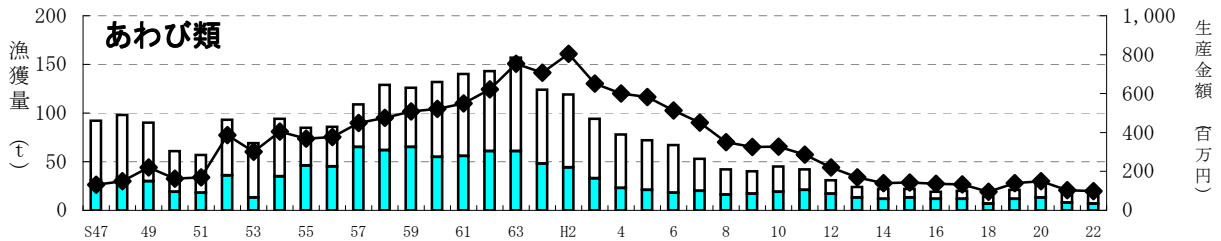
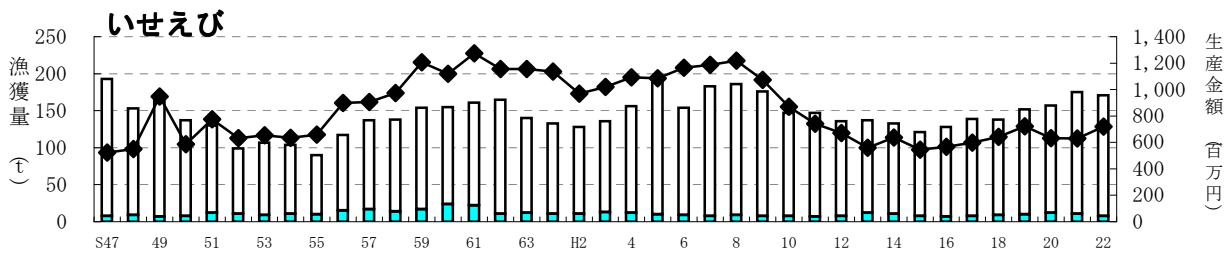
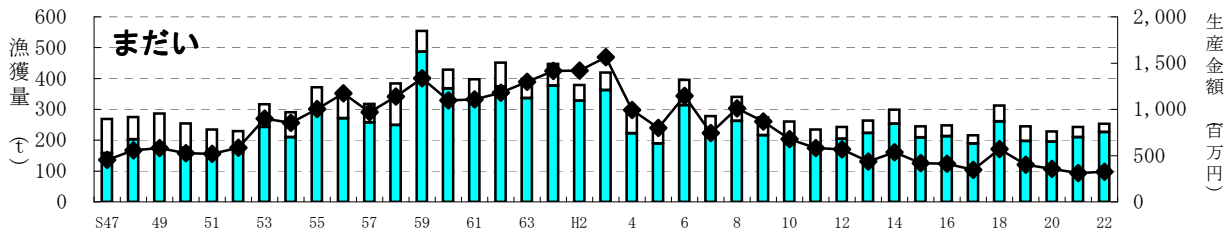
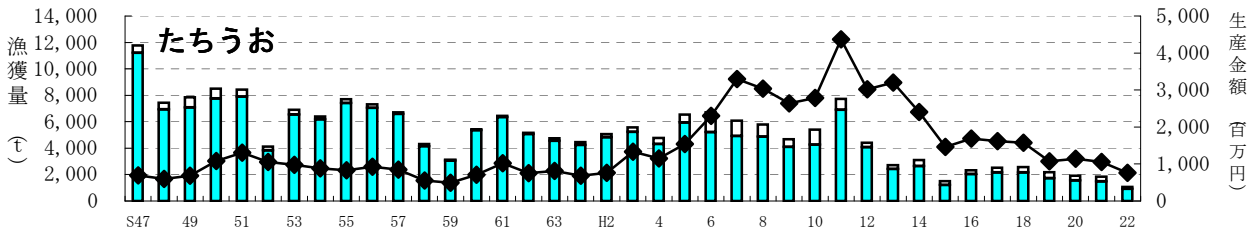
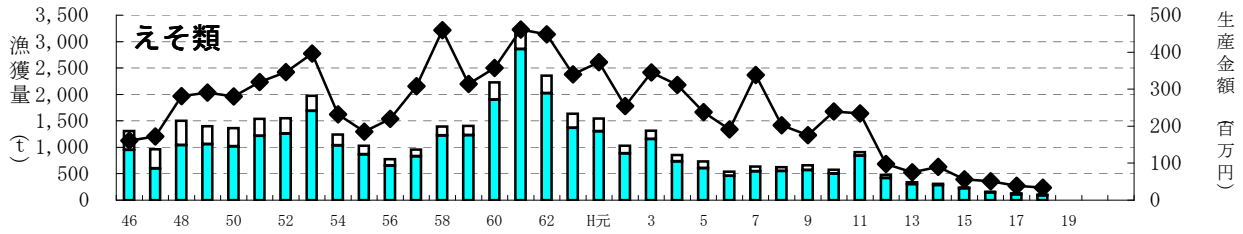
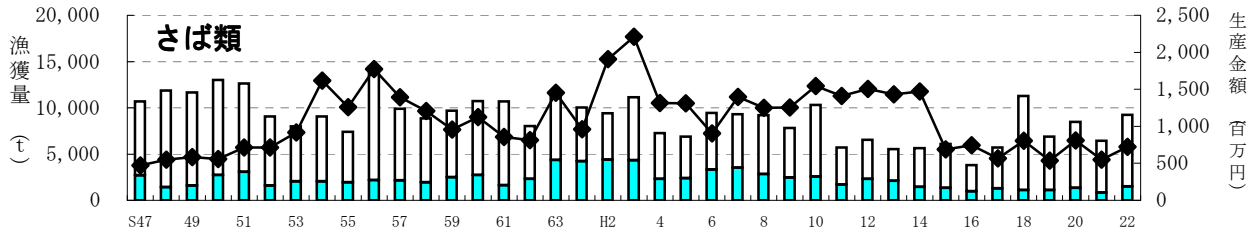
「まぐろはえ縄」のH14からH21の数値、「大型定置網」のH14の数値は秘密保護のため非公表

「船びき網」はH14以降「ひき寄せ船びき網」については非公表のため、「ひき回し船びき網」のみの数値

※平成19年より漁業種類別生産金額についての調査は行われていない

# イ 主な魚種別漁獲量・生産金額の推移





■ 瀬戸内海区    □ 太平洋南区    ◆ 生産金額

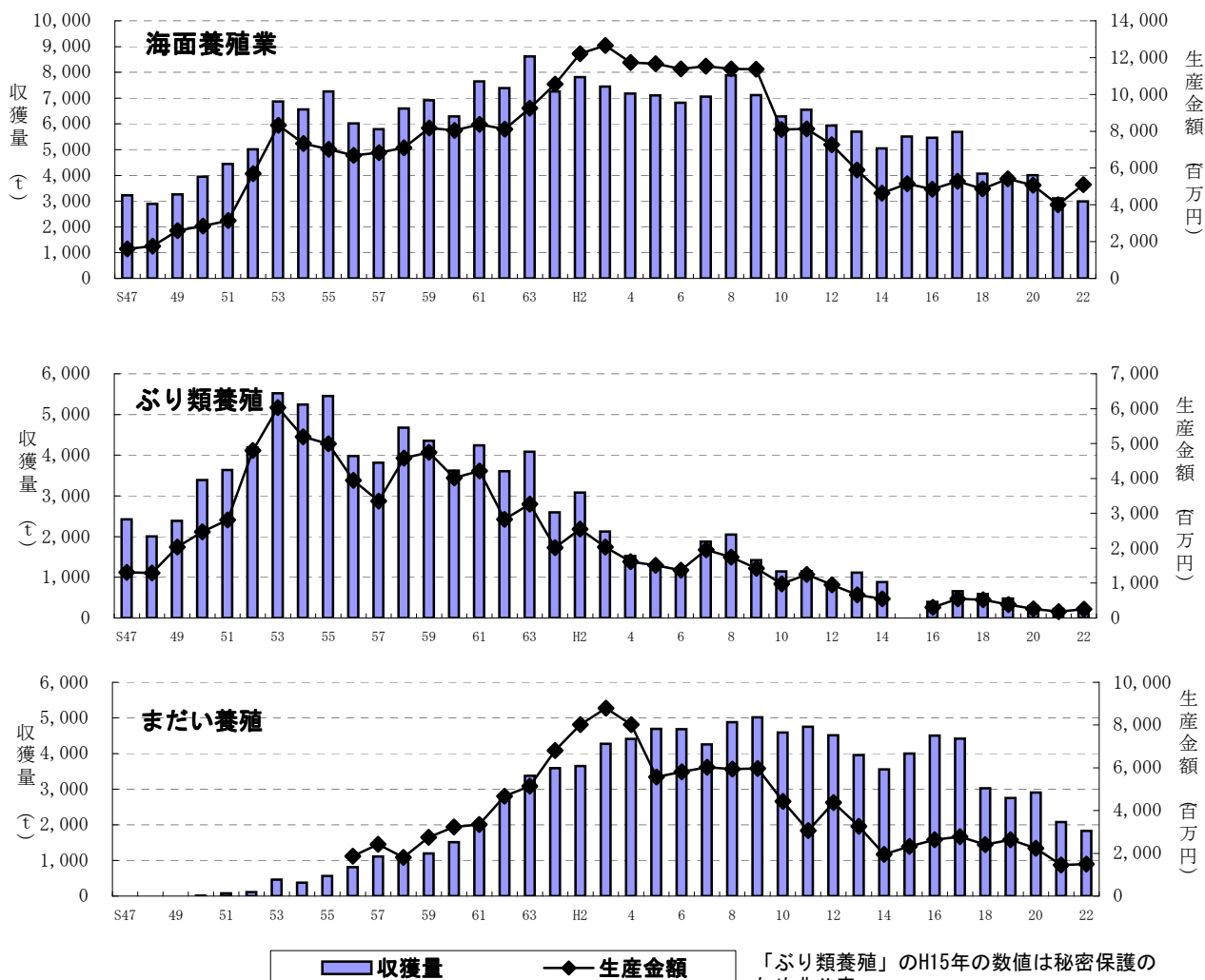
※平成19年よりえそ類は他の魚類に統合された。

#### (4) 海面養殖業収獲量

(経営体数：実数、収獲量：t)

年次区分 魚種	H13		14		15		16		17		18		19		20		21		22	
	経営体	収獲量	経営体	収獲量	経営体	収獲量	経営体	収獲量	経営体	収獲量	経営体	収獲量	経営体	収獲量	経営体	収獲量	経営体	収獲量	経営体	収獲量
ぶり類	12	1,113	13	882	11	χ	13	396	12	658	10	593	...	476	4	295	...	223	...	248
まだい	48	3,955	47	3,555	51	4,003	46	4,506	44	4,416	36	3,025	...	2,752	29	2,904	...	2,079	...	1,827
その他の魚類	22	349	20	381	23	471	21	387	21	480	15	χ	...	530	...	613	...	628	...	709
その他の貝類	6	11	5	5	4	41	7	χ	4	29	5	16	...	31	...	46	...	43	...	43
のり類	13	χ	13	χ	9	χ	4	χ	3	χ	1	χ	...	χ	9	-	...	-	...	-
わかめ類	58	χ	56	χ	47	χ	45	χ	43	82	37	85	...	73	30	79	...	87	...	χ
真珠	3	0.1	3	0.1	2	χ	2	χ	2	χ	1	χ	...	χ	2	χ	...	χ	...	-
合計		5,701		5,050		5,511		5,462		5,691		4,064		3,952		4,003		3,106		2,986

注：平成19年より海面養殖業の経営体数は調査中止となった。平成20年の経営体数は「2008年漁業センサス」より  
 注：平成20年 その他の魚類はひらめ、しまあじを含み、まあじ、ふぐ類を含まない  
 注：平成20年より貝類はかき類を含まない



**(5) 内水面漁業・養殖業生産量 (平成22年)**

内水面漁業・養殖業生産量は、前年に比べ54トン(5%)増加して1,154トンとなった。

内水面漁業漁獲量は2トン(25%)減少して6トンとなった。

内水面養殖業収獲量は、56トン(5%)増加して1,148トンで、全国9位となっている。内訳は養殖アユが57トン(5%)増加し、1,131トンとなっている。

**ア 内水面漁業漁獲量**

(単位：t)

年次・水系	漁獲量								
	計	あゆ	こい	ふな	うなぎ	その他魚類	貝類	その他の水産動植物類	藻類
全国 H22	39,914	3,422	401	778	245	19,598	14,455	1,015	…
和歌山 H13	676	602	2	1	3	39	0	4	25
14	657	612	2	0	3	35	0	4	0
15	438	381	2	0	4	33	0	17	0
16	349	311	2	0	2	26	0	8	-
17	378	340	2	0	2	28	0	7	-
18	9	7	-	-	0	0	-	1	…
19	7	5	-	-	0	0	-	1	…
20	6	5	-	-	0	0	-	1	…
21	8	6	-	-	0	0	-	1	…
22	6	5	-	-	0	0	-	1	…
紀ノ川	1	1	-	-	0	-	-	0	…
有田川	×	×	×	×	×	×	×	×	…
日高川	×	×	×	×	×	×	×	×	…
熊野川	×	×	×	×	×	×	×	×	…

注1:平成13年～15年は主要6河川、平成16年以降は主要4河川の漁獲量である。

注2:平成18年調査より、内水面漁業の調査範囲を、主要4河川において、販売を目的として漁獲された量のみとした。遊漁者(レクリエーションを主な目的として水産動植物を採捕するもの)による採捕量は含まれない。

**イ 内水面養殖業収獲量**

(経営体数：実数、収獲量：t)

年次区分 魚種	H13		14		15		16		17		18		19		20		21		22	
	経営体	収獲量	経営体	収獲量	経営体	収獲量	経営体	収獲量	経営体	収獲量	経営体	収獲量	経営体	収獲量	経営体	収獲量	経営体	収獲量	経営体	収獲量
あゆ	32	1,711	28	1,194	30	1,161	26	1,393	24	1,274	…	1,143	…	1,038	…	1,243	…	1,074	…	1,131
ます類	13	24	10	×	12	×	9	×	9	×	…	×	…	×	…	×	…	×	…	×
うなぎ	5	15	2	×	2	×	2	×	2	×	…	×	…	×	…	×	…	×	…	×
その他の養殖	…	…	…	…	1	…	…	…	…	…	…	…	…	…	…	…	…	…	…	…
合計		1,750		1,221		1,194		1,420		1,294		1,168		1,063		1,264		1,092		1,148

注：平成18年より内水面養殖業の経営体数は調査中止となった。



海産稚あゆの受け渡し(日高町)

## (6) 漁業生産額

### 魚種別生産額

区 分	合計	海面漁業計	魚 類					
			計	ま ぐ ろ 類				
				計	くろまぐろ	みなみまぐろ	びんなが	めばち
全国 H 22	13,993	9,709	6,888	1,260	150	52	160	482
和歌山 H 13	28,049	22,164	19,495	3,687	203	103	1425	929
14	23,945	19,307	16,629	2,794	227	257	383	1,515
15	20,597	15,449	13,096	2,513	311	11	355	1,235
16	20,314	15,473	12,612	2,134	260	104	306	897
17	18,718	13,446	11,014	1,917	347	268	208	681
18	18,846	13,984	11,563	1,661	361	373	264	433
19	17,644	12,226	9,964	1,478	189	×	252	648
20	16,918	11,855	9,725	808	174	—	215	197
21	14,053	10,044	8,196	815	103	—	333	136
<b>22</b>	<b>14,871</b>	<b>9,768</b>	<b>8,135</b>	<b>560</b>	<b>80</b>	<b>—</b>	<b>245</b>	<b>69</b>
瀬戸内海区	4,216	3,957	3,395	72	20	—	22	7
太平洋南区	10,654	5,811	4,740	487	60	—	223	51

区 分	魚 類							
	さめ類	このしろ	い わ し 類					あじ類
			計	まいわし	うるめいわし	かたくちいわし	しらす	
全国 H 22	61	7	568	69	32	176	291	364
和歌山 H 13	29	6	2,430	283	254	15	1,878	2,709
14	69	16	2,772	428	222	57	2,065	2,044
15	44	10	2,303	356	286	15	1,646	1,432
16	73	15	2,346	341	234	24	1,747	1,532
17	18	2	1,772	428	268	13	1,063	1,457
18	27	0	1,650	160	153	19	1,318	1,546
19	33	0	1,365	126	203	17	1,019	1,416
20	20	0	1,176	146	161	9	860	1,515
21	16	0	805	95	135	17	558	1,377
<b>22</b>	<b>15</b>	<b>0</b>	<b>1,282</b>	<b>151</b>	<b>105</b>	<b>11</b>	<b>1,014</b>	<b>1,192</b>
瀬戸内海区	13	0	777	15	1	3	758	428
太平洋南区	2	—	505	136	104	8	256	765



まぐろ



しらす

単位 { 全国： 億円  
和歌山：100万円

魚 類										区分
まぐろ類		かじき類					かつお類			
きはだ	その他のまぐろ類	計	まかじき	めかじき	くろかじき類	その他のかじき類	計	かつお	そうだがつお類	
412	5	110	16	73	16	5	698	680	19	全国 2010
1,006	21	239	59	80	96	5	1,416	1,360	56	2001
400	13	169	31	91	45	2	1,566	1,519	46	2002
595	6	164	33	74	57	0	1,688	1,599	89	2003
565	1	131	23	73	33	2	816	799	17	2004
413	0	114	42	44	27	0	761	744	17	2005
229	0	93	41	37	15	0	857	836	22	2006
333	×	105	28	49	28	1	723	706	17	2007
220	2	47	12	20	15	1	1,232	1,185	46	2008
242	0	60	18	17	24	1	1,290	1,276	14	2009
<b>175</b>	<b>1</b>	<b>38</b>	<b>15</b>	<b>7</b>	<b>16</b>	<b>1</b>	<b>1,165</b>	<b>1,130</b>	<b>35</b>	<b>2010</b>
23	0	5	2	2	2	0	32	22	9	瀬戸内海区
152	1	33	13	6	14	0	1,133	1,107	26	太平洋南区

あじ類										区分
まあじ	むろあじ類	さば類	さんま	ぶり類	ひらめ	かれい類	にぎす類	あなご類	たちうお	
332	32	417	275	266	83	229	9	42	60	全国 2010
2,174	535	1,431	30	395	140	137	3	155	3,203	2001
1,622	423	1,472	51	206	137	164	2	121	2,408	2002
1,010	423	688	30	310	112	102	2	45	1,459	2003
1,014	518	743	32	336	118	116	1	60	1,685	2004
846	611	565	27	265	112	105	3	54	1,621	2005
1,042	504	806	42	358	133	112	9	30	1,575	2006
953	463	538	21	465	79	110	15	19	1,070	2007
783	731	809	35	381	85	160	11	14	1,141	2008
841	535	549	21	334	73	128	10	15	1,055	2009
<b>695</b>	<b>497</b>	<b>722</b>	<b>18</b>	<b>448</b>	<b>61</b>	<b>133</b>	<b>10</b>	<b>11</b>	<b>756</b>	<b>2010</b>
242	186	149	-	45	24	132	10	11	660	瀬戸内海区
453	311	573	18	403	37	1	-	0	96	太平洋南区



かつお



たちうお

### 魚種別生産額（つづき）

区 分	魚 類							
	計	た い 類			いさき	さわら類	すずき類	いかなご
		まだい	ちだい・きだい	くろだい・へだい				
全国 H 22	157	117	27	13	30	84	44	106
和歌山 H 13	518	436	41	41	298	113	28	124
14	605	536	39	30	279	159	46	27
15	475	417	43	15	204	105	21	121
16	492	413	53	26	232	147	22	120
17	410	346	38	26	229	106	23	6
18	628	572	41	15	194	110	17	178
19	452	402	37	14	297	149	22	9
20	422	355	52	15	168	94	17	57
21	374	311	43	20	167	120	13	-
<b>22</b>	<b>386</b>	<b>326</b>	<b>41</b>	<b>18</b>	<b>172</b>	<b>103</b>	<b>15</b>	<b>17</b>
瀬戸内海区	345	292	37	15	45	56	11	17
太平洋南区	41	35	4	3	127	47	4	-

区 分	貝 類					い か 類		
	計	あわび類	さざえ	あさり類	その他の貝類	計	するめいか	その他のいか類
全国 H 22	733	97	46	94	497	802	489	313
和歌山 H 13	443	170	109	0	164	567	94	473
14	297	140	47	0	110	677	95	582
15	266	143	24	0	98	482	44	438
16	259	137	20	0	102	734	71	662
17	237	134	24	0	79	680	84	597
18	232	95	19	0	119	712	68	645
19	289	139	21	0	130	509	97	412
20	287	149	18	0	121	556	64	491
21	241	103	18	0	119	426	67	360
<b>22</b>	<b>220</b>	<b>99</b>	<b>14</b>	<b>0</b>	<b>106</b>	<b>328</b>	<b>52</b>	<b>276</b>
瀬戸内海区	59	47	9	-	3	211	3	208
太平洋南区	161	52	5	0	103	117	49	68



まだい



いさき



単位 { 全国： 億円  
和歌山：100万円

魚 類			え び 類				か に 類			区分
あまだい類	ふぐ類	その他の魚類	計	いせえび	くるま えび	その他の えび類	計	がざみ類	その他の かに類	
23	44	1,954	269	48	25	196	238	29	208	全国 2010
18	274	2,113	826	560	50	215	39	20	20	2001
23	140	1,359	807	636	45	126	28	10	18	2002
21	81	1,166	707	544	30	134	19	9	10	2003
11	127	1,322	856	566	29	261	19	7	13	2004
15	96	1,337	803	599	24	179	21	8	12	2005
17	96	1,903	836	643	16	177	15	5	10	2006
18	64	1,517	905	721	21	164	11	5	6	2007
9	72	1,453	842	633	7	203	10	2	8	2008
11	62	899	782	629	5	148	8	1	7	2009
<b>14</b>	<b>61</b>	<b>957</b>	<b>908</b>	<b>719</b>	<b>4</b>	<b>185</b>	<b>7</b>	<b>1</b>	<b>6</b>	<b>2010</b>
5	25	534	212	32	3	176	3	1	2	瀬戸内海区
9	36	423	696	687	1	9	4	0	4	太平洋南区

たこ類	うに類	海産 ほ乳類	その他の 水産動物	海藻類	海 面 養 殖					区分
					計	ぶり類	まだい	わかめ類	その他の 海面養殖	
190	107	8	243	234	4,284	1,176	506	83	2,519	全国 2010
132	6	343	38	275	5,885	664	3,264	χ	χ	2001
120	15	260	35	439	4,638	549	1,945	χ	χ	2002
130	11	161	28	549	5,148	χ	2,322	χ	2,103	2003
157	6	266	24	539	4,841	306	2,638	χ	χ	2004
130	11	147	31	373	5,272	546	2,782	34	1,910	2005
122	10	189	22	283	4,862	520	2,408	32	1,902	2006
77	6	308	17	138	5,417	383	2,634	5	2,395	2007
68	7	128	23	209	5,063	259	2,230	6	2,569	2008
71	6	129	21	164	4,009	184	1,455	6	2,364	2009
<b>50</b>	<b>12</b>	<b>22</b>	<b>19</b>	<b>67</b>	<b>5,102</b>	<b>251</b>	<b>1,489</b>	<b>χ</b>	<b>χ</b>	<b>2010</b>
43	8	-	10	15	259	χ	-	6	χ	瀬戸内海区
6	4	22	9	52	4,843	χ	1,489	χ	χ	太平洋南区

※その他の魚類には、めぬけ類、にべぐち類、えそ類、いぼだい、はも、えい類、しいら類、とびうお類、ぼら類を含む。

※その他のいか類は、こういか類を含む。

※その他の水産動物は、なまこ類を含む。

※海藻類は、ひじき、わかめ類、てんぐさを含む。

※全国の海産ほ乳類は、捕鯨業を含む。

※全国のその他水産動物類は、おきあみを含む。



いせえび

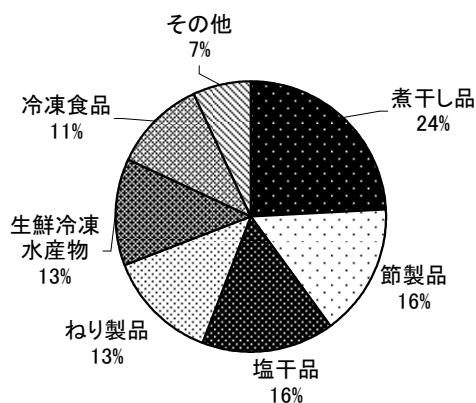
## 4 水産加工

水産加工品の生産量(焼・味付のりを除く)は18,547トンで、前年に比べ11%増加した。(全国では3%の減少)

加工種類別の構成割合をみると、煮干し品4,465トン、節製品2,946トン、塩干品2,942トン、ねり製品2,462トンの順に多く、この4種類で生産量全体の約7割を占めている。(和歌山県合計は平成17年から21年のくん製品、平成21年のねり製品を除く)

なお、煮干し品のうち「しらす干し」の生産量は4,379トンで、全国順位3位(全国シェア13%)である。【H22水産加工統計調査より】

和歌山県の水産加工品種類別構成割合(H22)



あじ塩干品の加工(比井崎漁協)

### (1) 水産加工品目別経営体数

年次	H8	9	10	11	12	13	14	15	16	17	20
実経営体数	236	225	218	213	208	204	201	197	188	184	175
ねり製品 (かまぼこ類)	45	43	42	39	38	34	33	35	34	33	30
生鮮冷凍水産物	17	16	17	16	12	12	18	25	17	16	16
冷凍食品	3	3	4	3	3	3	4	10	6	6	5
素干し品	14	11	12	14	13	13	13	31	17	18	13
塩干品	79	75	75	74	70	69	68	82	72	70	61
煮干し品	83	80	77	76	75	73	71	68	63	63	50
塩蔵品	4	4	4	3	4	3	4	18	4	4	5
節製品	48	44	45	45	42	44	43	33	30	29	28
その他の 水産加工品	31 +x	34 +x	38 +x	43 +x	40 +x	43	41	40	49	54	47
焼・味付けのり	5	5	5	4	5	5	5	5	5	5	4

加工種類別経営体数はのべ経営体数

※平成18年より水産加工品目別経営体数については、調査対象から除外された。

※平成20年については、2008漁業センサス流通加工業に関する統計より

(2) 水産加工品目別生産量

単位：t

年次	※1 合計	ねり製品	生 鮮 冷 凍 水 産 物					ま あ あ じ 類	さ ば 類
		計	計	まぐろ類	かつお類	いわし類	ま あ あ じ 類		
全 国 H22	3,359,875	533,624	1,544,035	19,415	21,155	279,643	77,234	347,371	
和歌山 13	25,745	6,946	3,690	632	460	141	326	538	
14	23,110	6,567	3,990	1,004	455	6,768	310	639	
15	21,702	5,907	2,815	26	363	48	466	658	
16	23,238	6,041	3,094	49	555	306	539	746	
17	22,676	5,491	4,646	49	780	287	608	1,199	
18	27,497	5,130	5,573	×	×	105	836	1,187	
19	22,638	4,132	4,790	×	×	203	408	891	
20	17,660	2,719	3,041	×	×	78	377	395	
21	16,649	×	3,214	603	836	204	37	535	
<b>22</b>	<b>18,547</b>	<b>2,462</b>	<b>2,405</b>	<b>×</b>	<b>×</b>	<b>×</b>	<b>52</b>	<b>606</b>	

年次	生 鮮 冷 凍 水 産 物 (つづき)				冷 凍 食 品			素干し品
	さ ん ま い か 類	い か 類	その他の魚類・ 水産動物類	す り 身	計	魚 介 類	そ の 他	計
全 国 H22	155,010	81,076	475,739	87,392	291,970	153,346	138,624	15,914
和歌山 13	157	141	1,124	37	989	974	15	25
14	67	273	1,134	40	992	974	18	21
15	53	288	913	—	1,646	670	976	×
16	44	181	674	—	1,796	805	991	33
17	81	145	887	—	2,002	1,011	991	72
18	458	211	1,104	—	2,299	×	×	80
19	16	159	468	—	2,241	×	×	61
20	60	197	932	—	1,579	×	×	56
21	5	195	799	—	3,090	1,533	1,557	81
<b>22</b>	<b>×</b>	<b>×</b>	<b>×</b>	<b>—</b>	<b>2,019</b>	<b>×</b>	<b>×</b>	<b>53</b>

年次	素 干 し 品			塩 干 品				
	す る め い か	い わ し	そ の 他	計	い わ し	あ じ	さ ん ま	さ ば
全 国 H22	6,293	927	8,694	212,990	19,504	46,635	26,411	21,272
和歌山 13	21	2	2	3,625	568	1,075	1,121	213
14	17	2	2	3,477	583	1,027	1,095	183
15	×	2	2	3,776	606	1,095	1,159	165
16	29	2	2	4,203	626	1,355	1,156	163
17	54	5	13	4,139	859	1,251	1,040	154
18	59	×	×	4,215	744	1,282	1,196	×
19	43	×	×	4,959	962	1,861	1,312	×
20	39	×	×	3,656	609	1,267	1,298	42
21	60	2	19	3,107	345	940	1,222	33
<b>22</b>	<b>47</b>	<b>×</b>	<b>×</b>	<b>2,942</b>	<b>368</b>	<b>897</b>	<b>1,128</b>	<b>×</b>



塩干品・煮干し品

※1 は「焼・味付のり」を除く。  
 全国値については、食用加工品と生鮮冷凍水産物の生産量の合計である。  
 和歌山県の数値については、平成17年から平成21年のくん製品、平成15年の塩蔵品、平成21年のねり製品を除く。  
 また、平成9,10,11,12年の合計の数値については、生鮮冷凍水産物の「かじき類」、「海産ほ乳類」、「その他の加工品」、「油脂」及び「飼肥料」を含む。

単位：t

年次	塩干品(つづき)		煮 干 し 品				塩 蔵 品	
	そ の 他	計	い わ し	しらす干し	いかなご・ こうなご	そ の 他	計	い わ し
全 国 H22	99,168	67,918	23,037	33,233	5,440	6,208	193,794	995
和歌山 13	648	3,793	43	3,449	267	34	768	1
14	589	3,837	39	3,343	267	188	789	1
15	751	3,693	55	3,334	265	39	χ	—
16	903	3,865	30	3,496	302	37	792	—
17	835	2,935	82	2,618	199	36	302	—
18	χ	3,020	79	2,725	180	36	261	—
19	χ	3,328	70	3,098	124	36	324	—
20	440	3,571	9	3,440	90	32	364	—
21	567	3,752	8	3,744	—	—	423	—
<b>22</b>	<b>χ</b>	<b>4,465</b>	<b>χ</b>	<b>4,379</b>	<b>χ</b>	<b>—</b>	<b>436</b>	<b>—</b>

年次	塩 蔵 品 (つづき)			節 製 品				
	さ ば	さんま	そ の 他	計	か っ お 節	か っ お 節 な ま り 節	さ ば 節	そ の 他 の 類
全 国 H22	48,166	12,983	131,650	98,456	32,759	2,742	16,546	12,178
和歌山 13	200	1	566	4,940	1,254	386	913	2,191
14	222	1	565	2,461	71	88	103	2,199
15	245	—	χ	2,017	40	101	90	1,667
16	176	—	616	2,037	54	70	30	1,734
17	58	—	244	2,164	26	64	31	1,938
18	χ	—	χ	6,029	16	68	7	5,831
19	χ	—	χ	2,052	24	103	79	1,518
20	χ	—	χ	1,742	25	99	79	1,297
21	23	—	400	2,161	15	93	173	1,880
<b>22</b>	<b>χ</b>	<b>χ</b>	<b>χ</b>	<b>2,946</b>	<b>χ</b>	<b>χ</b>	<b>2,135</b>	<b>696</b>

年次	節製品(つづき)		そ の 他 の 食 用 加 工 品		く ん 製 品	焼・味付のり (千 枚)
	け ず り 節	計	水 産 物 つ く だ 煮	そ の 他		
全 国 H22	34,231	390,293	89,016	301,277	10,881	7,137,237
和歌山 13	196	969	114	855	—	21,129
14	179	976	108	868	—	21,238
15	119	1,003	141	862	—	χ
16	149	1,377	155	1,222	—	20,445
17	105	925	160	765	χ	21,421
18	107	890	232	658	χ	22,113
19	328	751	90	661	χ	21,708
20	242	932	70	862	χ	20,593
21	—	821	60	761	χ	21,846
<b>22</b>	<b>—</b>	<b>805</b>	<b>55</b>	<b>750</b>	<b>14</b>	<b>22,033</b>



しらす干し

## II 漁業振興施策

## 漁業振興施策

漁業経営の安定・合理化、漁村環境の整備を推進するため、平成24年度に実施した主要な事業は下記のとおりである。

### (1) 磯根漁場再生事業

イセエビ、アワビ等の磯根漁場の回復を図るため、県単独事業として藻場造成・保全事業を6市町において合計事業費1,505万円で実施した。

### (2) 水産基盤整備事業（漁場整備）

魚礁漁場の造成事業を1地区で2,043万円、増殖場の造成事業を1地区で284万円また、沿岸漁場の生産力回復を図る水域環境保全創造事業を1地区で955万円、合計事業費計3,282万円で実施した。

### (3) 水産基盤整備事業等（漁港整備）

漁港の機能強化、漁村の環境整備を推進するため、漁港整備関係事業を合計事業費25億4,500万円で実施した。

### (4) 栽培漁業推進対策事業

主要水産資源の増殖を図るため、マダイ25.7万尾、ヒラメ30.1万尾、イサキ47.3万尾、オニオコゼ7.9万尾、クエ5.2万尾、アワビ類25.8万個を沿岸各地に種苗放流した。

### (5) 内水面漁業振興対策事業

内水面漁業の振興を図るため、アユ44.6トン、アマゴ53.1万尾の種苗放流を実施するとともに、主要資源であるアユの自然増殖を促進する産卵場造成事業、産卵親魚を保護する資源回復対策事業を実施した。

### (6) 金融対策事業

漁業者の設備投資や経営改善を円滑に推進するため、漁業近代化資金については8件、融資額4,330万円に対する利子補給を承認し、沿岸漁業改善資金については1件、2,000万円を貸し付けた。

## 和歌山県内での魚食普及活動

漁協女性部や県漁連、漁業士連絡協議会、各漁協、市町などが連携して実践



家庭科教員を対象にした料理指導



小学生を対象にした漁業についての講義



親子を対象にした料理教室



漁協女性部による郷土料理の無料提供



県漁連によるタッチプール体験



漁業体験学習



(1) 磯根漁場再生事業

平成24年度磯根漁場再生事業

市町村名	事業内容 (事業規模含む)	事業主体	事業実施内容	事業費 (千円)
和歌山市	アサリの干潟漁場の再生	和歌山市	アサリ食害防止ネットの設置	1,200
印南町	ヒジキ場の造成 カジメ場の造成	紀州日高漁協	ヒジキの母藻投入 カジメの母藻投入	600
みなべ町	ヒジキ場の造成 カジメ場の造成	紀州日高漁協	ヒジキの母藻投入 カジメの母藻投入	900
田辺市	ヒロメ場の造成 ヒジキ場の造成	新庄漁協	ヒジキの母藻投入 ヒロメ種苗付きブロックの設置	1,960
白浜町	クロメ場の造成	白浜町	クロメの母藻投入 ウニの除去	2,000
串本町	テングサ場の造成 食害生物の駆除	串本町	テングサの母藻投入 ヤツデヒトデ等の除去	3,000
	磯掃除 (1,500m <sup>2</sup> )	和歌山東漁協	雑海藻・付着生物の除去	605
	磯掃除 (3,700m <sup>2</sup> ) ヒロメ場の造成	和歌山東漁協	雑海藻・付着生物の除去 ヒロメ着定用ブロックの設置	3,884
那智勝浦町	カジメ場の造成	那智勝浦町	カジメ幼体プレートの設置	900
合計				15,049



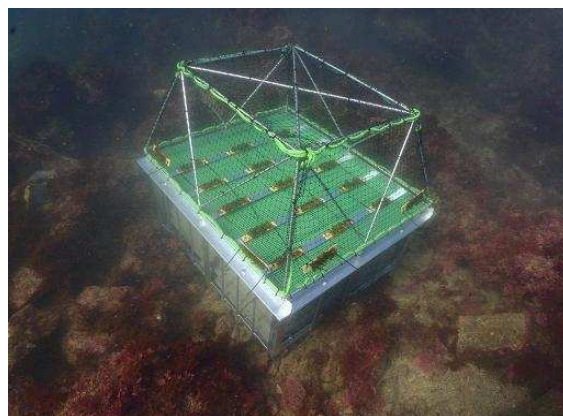
アサリ食害防止ネットの設置



ヒジキの母藻投入



クロメの母藻投入



カジメ幼体プレートの設置



**(2) 水産基盤整備事業（漁場整備）**

**平成24年度水産物供給基盤整備事業等**

事業名	工種	地区名	事業主体	事業内容	事業費 (千円)
漁村再生交付金	藻場造成	熊野灘	県	増殖場造成	2,844
地域水産物供給 基盤整備事業	魚礁設置	和歌山	和歌山市	魚礁漁場造成	20,433
水域環境保全 創造事業	堆積物除去	和歌山北部	和歌山市 有田市	掃海 13.4Km <sup>2</sup>	9,548
合計					32,825



**イセエビの増殖場造成  
(カジメ種苗付きブロックの設置)**



**マダイの魚礁漁場造成  
(コンクリート製魚礁設置)**



**掃海  
(底曳網漁船による漁場の堆積物除去)**

沿岸漁場整備開発事業実施状況

区 分	事 業 名	件数	事業費(千円)	備 考
第1次沿整 (S51~56)	並型魚礁設置事業	29	180,600	
	大型魚礁設置事業	4	118,090	
	人工礁漁場造成事業	1	460,600	
	幼稚仔保育場造成事業	2	130,000	
	大規模増殖場開発事業	1	400,000	
	漁場造成事業	1	328,740	
	浅海漁場開発事業	1	860,000	沿構から継続
	計	39	2,478,030	
第2次沿整 (S57~62)	並型魚礁設置事業	22	164,190	
	大型魚礁設置事業	4	129,219	
	人工礁漁場造成事業	2	621,450	
	幼稚仔保育場造成事業	1	34,190	第1次沿整から継続1件
	小規模増殖場造成事業	4	613,930	
	大規模増殖場造成事業	1	337,000	
	海域礁設置事業	3	1,257,820	
	磯根漁場造成事業	4	848,300	
計	41	4,006,099		
第3次沿整 (S63~H5)	並型魚礁設置事業	32	322,892	
	大型魚礁設置事業	8	432,870	
	人工礁漁場造成事業	3	781,600	第2次沿整から継続1件
	地先型増殖場造成事業	9	1,191,600	
	広域型増殖場造成事業	2	246,200	
	小規模増殖場造成事業	1	39,210	第2次沿整から継続1件
	大規模増殖場造成事業	1	153,058	第2次沿整から継続1件
	海域礁設置事業	2	808,000	第2次沿整から継続2件
	磯根漁場造成事業	3	472,780	第2次沿整から継続3件
	小規模漁場保全事業	1	10,000	
	計	62	4,458,210	
第4次沿整 (H6~13)	並型魚礁設置事業	20	382,880	
	大型魚礁設置事業	10	525,652	
	人工礁漁場造成事業	5	1,999,491	第3次沿整から継続2件
	地先型増殖場造成事業	12	792,790	第3次沿整から継続2件
	広域型増殖場造成事業	1	65,050	
	小規模漁場保全事業	8	80,000	
	大規模漁場保全事業	1	305,000	
	計	57	4,150,863	

区 分	事 業 名	件数	事業費(千円)	備 考
水産基盤整備 (H14~)	広域漁場整備事業	2	447,589	第4次沿整から継続1件
	漁港漁場機能高度化事業	4	222,966	
	漁港漁場機能高度化統合補助事業	3	113,300	第4次沿整から継続1件
	水域環境保全創造事業	6	249,630	
	漁村再生交付金	7	395,423	
	地域水産物供給基盤整備事業	6	401,030	

### (3) 水産基盤整備事業等（漁港整備）

#### 平成24年度漁港関係整備事業

事業名		港数	事業費（千円）
漁港整備事業	水産流通基盤整備事業	6	800,000
	水産物供給基盤機能保全事業	7	105,000
	水産生産基盤整備事業	3	500,000
	計	16	1,405,000
漁業集落環境整備事業		2	347,000
海岸整備事業	海岸保全施設整備事業	6	530,000
	海岸環境整備事業	1	150,000
	計	7	680,000
漁港漁村活性化対策事業		2	60,000
漁港維持修繕事業		6	53,000
合 計		33	2,545,000

#### 漁港関係整備事業の概要

事業名	事業の内容	整備できる施設
水産流通基盤整備事業	漁港施設の新設、改良、補修等を行う事業のうち、計画規模が大きい整備	防波堤、護岸、航路、泊地、物揚場、船揚場、道路、用地等
水産物供給基盤機能保全事業	漁港施設の既存ストックの老朽化対策を行う整備	同上
水産生産基盤整備事業	漁港施設の新設、改良、補修等を行う事業のうち、大きな規模の漁港で行う整備	同上
漁業集落環境整備事業	漁港の背後集落の生活環境の改善を図る事業	漁業集落道、上下水道、緑地、広場、防災安全施設等
海岸保全施設整備事業	高潮・波浪・津波等による被害から、又は、海岸侵食から守るため、漁港内の海岸保全施設の新設・改良を行う事業	堤防、護岸、離岸堤等
海岸環境整備事業	海岸保全施設の整備に併せて、豊かで潤いのある海岸環境の整備を行う事業	緩傾斜護岸、養浜、緑地、広場等
漁港漁村活性化対策事業	漁業振興と漁村の活性化を図る事業	水産物直売施設等
漁港維持修繕事業	漁港施設の小規模な維持修繕を行う事業	防波堤、護岸、航路、泊地、物揚場、船揚場、道路、用地等

#### (4) 栽培漁業推進対策事業

##### ア 種苗生産

(単位：千尾・千個)

年度 魚種	H15	16	17	18	19	20	21	22	23	24
マダイ	440	440	515	456	429	459	546	424	300	280
ヒラメ	438	889	469	418	414	338	503	402	525	387
イサキ	454	593	323	265	320	423	388	350	275	245
アワビ類	930	785	544	662	366	463	388	336	351	338
ヒオウギ	454	120	-	-	-	-	-	-	-	-
サザエ	50	19	-	-	-	-	-	-	-	-
オニオコゼ	-	-	7	142	135	200	99	90	45	109
クエ	-	-	-	-	-	-	-	-	34	90

##### イ 放流

(単位：千尾・千個)

年度 魚種	H15	16	17	18	19	20	21	22	23	24
マダイ	380	309	441	408	317	379	339	264	257	257
ヒラメ	283	280	282	423	307	285	297	254	275	301
イサキ	199	230	265	262	288	230	343	263	552	473
クルマエビ	600	347	347	350	310	300	-	-	-	-
アワビ類	523	423	272	368	326	209	183	220	215	258
サザエ	2	8	-	-	-	-	-	-	-	-
オニオコゼ	-	-	2	96	37	43	48	45	32	79
クエ	-	-	-	-	6	7	7	8	17	52



ヒラメの稚魚放流（日高町）

(5) 内水面漁業振興対策事業

ア 種苗放流事業実施状況

魚種	年度	H15	16	17	18	19	20	21	22	23	24
アユ(kg)		30,762	39,517	33,434	51,839	58,081	50,732	43,295	44,837	48,806	44,649
アマゴ(千尾)		411	397	350	606	531	642	607	629	694	531
ニジマス(千尾)		10	10	0	30	30	0	0	0	0	0

イ あゆ産卵場造成事業実施状況

(単位：m<sup>2</sup>)

漁協	年度	H15	16	17	18	19	20	21	22	23	24
紀ノ川		30,000	30,000	30,000	31,400	30,000	30,000	30,000 (親魚放流300kg)	30,000	60,000 (親魚放流3,093kg)	50,000
有田川		30,000	-	31,500 (親魚放流250kg)	3,500	31,500	15,000	12,500	2,800	1,800	2,800
日高川		20,000	500	400	400	400	20,000 (親魚放流100kg)	20,000	20,000	-	400 (親魚放流392kg)
富田川		1,800 (投石100m <sup>2</sup> )	500	500	500	500	2,500 (親魚放流200kg)	1,500 (親魚放流200kg)	1,500 (親魚放流300kg)	1,500	2,400 (親魚放流300kg)
日置川		7,000	3,000	5,200	7,600	11,000	2,748 (親魚放流400kg)	5,472 (親魚放流400kg)	3,000 (親魚放流200kg)	3,000 (親魚放流200kg)	3,000 (親魚放流250kg)
計		88,800 (投石100m <sup>2</sup> )	34,000	67,600	43,400 (親魚放流250kg)	73,400	70,248 (親魚放流700kg)	69,472 (親魚放流900kg)	57,300 (親魚放流500kg)	66,300 (親魚放流3,293kg)	58,600 (親魚放流942kg)

ウ 内水面漁業振興対策施設整備事業実施状況

実施年度	事業主体	事業内容	事業費(千円)
S57	日高川漁協	アユ種苗生産供給施設 飼育施設 1,482m <sup>2</sup> 管理施設 154.5m <sup>2</sup>	160,700
S60	日高川漁協	アユ種苗中間育成施設 中間育成水槽 4面 給配水施設 電気設備	31,246
H7	日高川漁協	アユ種苗生産供給施設 飼育棟 978m <sup>2</sup> 機械棟 35m <sup>2</sup>	148,452
H11	日高川漁協	アマゴ種苗生産供給施設 飼育棟 151.5m <sup>2</sup> 飼育水槽 23個 魚病防疫検査施設 検査棟 107m <sup>2</sup> 生物実験機器一式	78,138
H17	日高川漁協	海水取水施設 取水井戸 300mm×15m 取水槽 9.0m <sup>3</sup> 取水ポンプ 濾過装置 車輻等消毒防疫施設 消毒ゲート設備、防風壁、靴替え室、場内器具等消毒通路	6,688
H23	日高川漁協	水産物加工処理施設 1F 219m <sup>2</sup> 2F 129m <sup>2</sup> 加工場、冷凍庫、冷風乾燥機、商品開発・研修室	104,680

## (6) プレミア和歌山認定品

和歌山県では、安全・安心を基本に、幅広い分野で優れた県産品を“和歌山らしさ”、“和歌山ならではの”の視点で推奨する「和歌山県優良県産品（プレミアム和歌山）推奨制度」を制定しています。

### 生鮮水産物

平成20年度

しょうさん鯉

紀州勝浦産生まぐろ

紀州梅まだい(養殖)

平成21年度

加太のマダイ

紀州紀ノ太刀

すさみケンケン鯉

紀州梅くえ(養殖)

紀州梅本マグロ(養殖)

大瀬戸の真鯛(養殖)

大瀬戸の本九絵(養殖)

平成22年度

加太のタコ

戸坂のハモ

辰ヶ鱧

紀州ひろめ

紀州ひろめ(養殖)

よしだ本鮪(養殖)

平成23年度

丈右衛門の鮎(養殖)

平成24年度

紀州仕立て鮎(養殖)

### 魚介類の水産加工品

平成20年度 10品目

平成21年度 5品目

平成22年度 9品目

平成23年度 14品目

平成24年度 7品目

### 海藻類の水産加工品

平成20年度 1品目

平成23年度 2品目

平成24年度 1品目

### 蒲鉾類

平成20年度 5品目

平成21年度 3品目



加太のマダイ



辰ヶ鱧



すさみケンケン鯉



紀州勝浦産生まぐろ

## わかやまの水産業・漁港のPR

和歌山県では水産業への関心を高め、県産水産物の消費拡大および担い手の確保を図るとともに、都市と漁村地域との交流を促進し、水産業を核とした地域活性化を推進するため、緊急雇用創出事業臨時特例基金活用事業を活用して、水産物や漁業及び漁港に関する情報等を紹介する情報誌を作成しPRしています。



底びき網漁船の帰港する漁港



まき網漁船出港の様子

「るるる特別編集 わかやま漁港つれもて行こう」  
平成24年度事業委託先：(株)JTB西日本和歌山支店

(7) 金融対策事業

平成24年度貸付実績

(単位：千円)

		漁船 建造等	その他 個人施設	共同利用 施設	漁業振興 資金	経 営 改 善			生活改善 住居改善	青年漁業者 養成確保 漁業開始	合 計
						省力化 機器	省エネ 機関	そ の 他			
漁業近代 化資金	件数	7	1								8
	金額	25,700	17,600								43,300
沿岸漁業 改善資金	件数	1									1
	金額	20,000									20,000

主要制度資金の貸付実績

(単位：千円)

年 度	漁業近代化資金		漁業経営維持安定資金		漁業経営再建資金		沿岸漁業改善資金	
	件 数	金 額	件 数	金 額	件 数	金 額	件 数	金 額
S60	139	824,490					138	138,015
61	150	893,660					127	139,924
62	130	812,310					123	129,773
63	111	862,756			6	618,000	125	143,235
H元	126	871,560	7	155,000	1	131,600	129	142,715
2	105	731,510					101	125,287
3	112	742,620					127	141,465
4	100	797,808					143	142,406
5	105	901,838					150	160,000
6	102	962,186					123	193,000
7	101	764,366			1	100,000	107	238,943
8	101	736,403					87	232,183
9	94	791,782					77	254,349
10	98	797,470					67	254,100
11	67	515,990					39	149,799
12	57	540,538					55	213,075
13	38	408,084					38	100,475
14	29	407,390					16	62,130
15	30	401,560					12	15,295
16	16	200,220					16	68,421
17	38	241,290					7	34,926
18	8	26,530					5	12,868
19	37	115,960					4	4,350
20	76	327,750					4	2,340
21	16	231,070					3	1,759
22	10	107,480					2	8,800
23	21	422,550					1	930
24	8	43,300					1	20,000

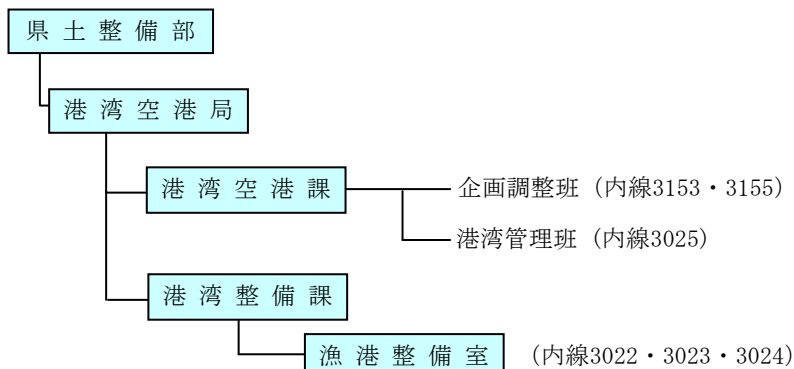
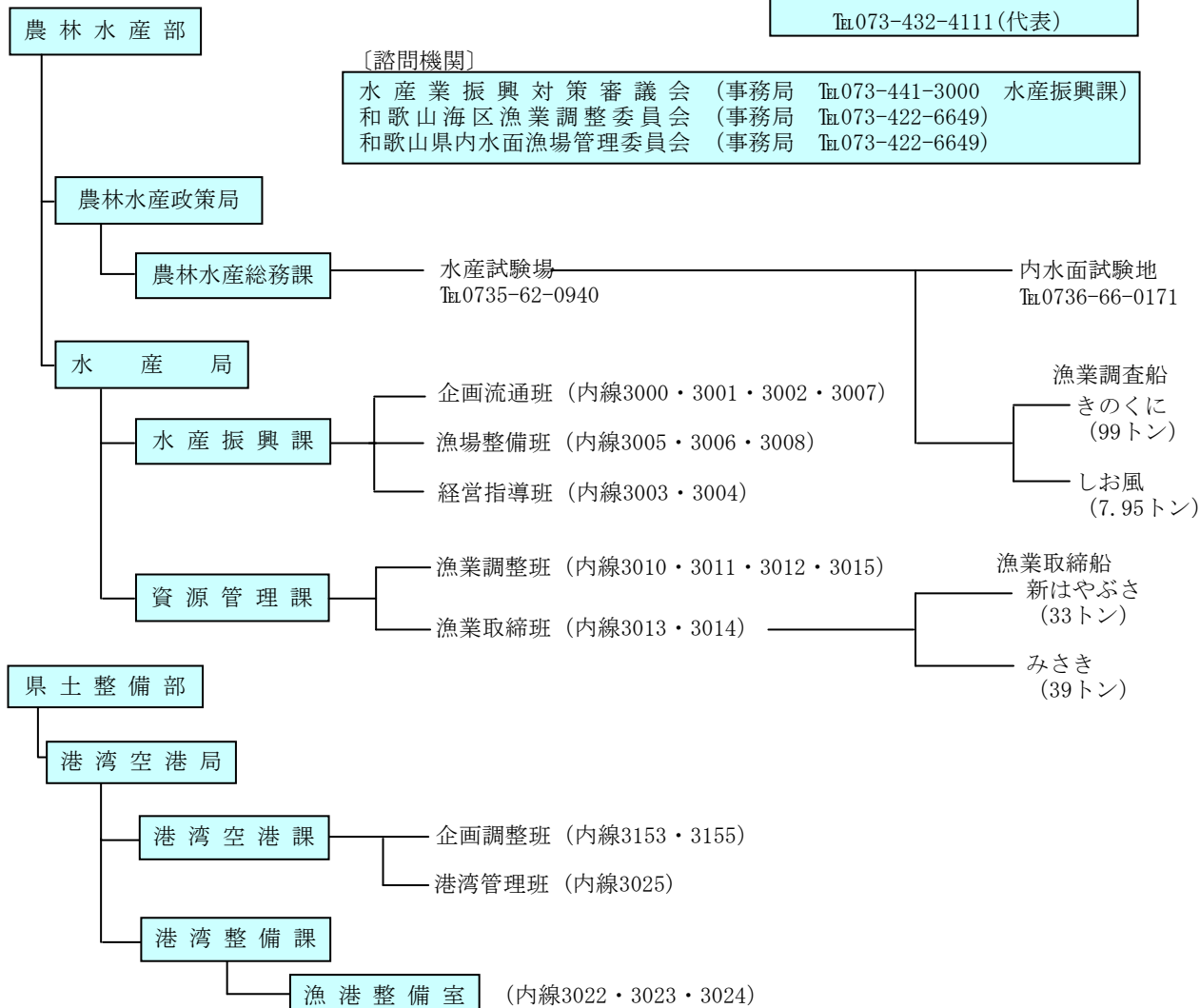
※平成17年度から漁業近代化資金には漁業振興資金を含む



# III 組 織 等

(1) 和歌山県水産行政機構

〒640-8585 和歌山県農林水産部  
Tel.073-432-4111(代表)



[出先機関]

海草振興局	企画産業課	産業・水産グループ	Tel.073-441-3385
有田振興局	企画産業課	産業・水産グループ	Tel.0737-64-1286
	用地・管理課	管理グループ	Tel.0737-64-1284
	河港課	港湾・漁港グループ	Tel.0737-64-1272
日高振興局	企画産業課	産業・水産グループ	Tel.0738-24-2911
	用地・管理課	管理グループ	Tel.0738-24-2931
	河港課	港湾・漁港グループ	Tel.0738-24-2968
西牟婁振興局	企画産業課	産業・水産グループ	Tel.0739-26-7947
	用地・管理課	管理グループ	Tel.0739-26-7949
	河港課	港湾・漁港グループ	Tel.0739-26-7925
東牟婁振興局	企画産業課	産業・水産グループ	Tel.0735-29-2011
	串本建設部総務管理課	管理グループ	Tel.0735-62-0755
	串本建設部工務課	河港グループ	Tel.0735-62-0755
	新宮建設部用地・管理課	管理グループ	Tel.0735-21-9654
	新宮建設部河港課	港湾・漁港グループ	Tel.0735-21-9625
那賀振興局	企画産業課	産業・水産グループ	Tel.0736-61-0014
伊都振興局	企画産業課	産業・水産グループ	Tel.0736-33-4909
和歌山下津	総務管理課		Tel.073-431-7266
港湾事務所	工務課		Tel.073-431-7266

(公財) 和歌山県栽培漁業協会 (事務局 Tel.073-459-1225)  
(北部栽培漁業センター // )  
(南部栽培漁業センター Tel.0735-67-7770)

(2) 水産関係予算（当初予算）

（単位：千円）

科目		年度	H16	17	18	19	20	21	22	23	24	25
水産局	水産業総務費		1,838,061	3,366,239	1,344,093	1,259,194	1,252,633	1,208,682	1,188,300	1,164,045	1,156,744	1,147,680
	水産業振興費		141,043	148,627	138,903	128,902	147,863	510,728	103,449	123,301	89,804	90,565
	水産業協同組合指導費		20,020	17,429	31,219	47,049	9,709	7,210	8,016	7,002	22,509	19,816
	漁業調整費		38,690	35,490	33,456	34,070	61,609	33,502	41,805	49,442	49,976	32,216
	漁業取締費		51,159	62,181	61,483	97,357	67,388	82,789	24,680	67,842	112,241	77,641
	漁業構造改善費		286,969	261,382	241,562	394,784	260,203	232,654	239,697	257,843	198,020	310,541
	試験場費（水産試験場）		434,061	419,292	362,223	349,328	366,621	342,139	343,334	326,603	332,419	323,654
	計		2,810,003	4,310,640	2,212,939	2,310,684	2,166,026	2,417,704	1,949,281	1,996,078	1,961,713	2,002,113
港湾空港局	水産業総務費		187,482	103,449	124,342	93,772	99,885	54,273	72,977	65,432	92,685	74,464
	漁港管理費		50,759	60,959	11,498	17,066	17,401	16,341	16,817	22,910	22,815	23,284
	漁港建設費		3,164,391	3,091,302	3,375,556	3,661,040	3,699,466	3,536,090	2,132,460	2,407,360	2,006,474	1,955,835
	漁港施設災害復旧費		125,400	262,680	125,400	125,400	125,400	125,400	125,400	125,400	125,400	125,400
	計		3,528,032	3,518,390	3,636,796	3,897,278	3,942,152	3,732,104	2,347,654	2,621,102	2,247,374	2,178,983
合計			6,338,035	7,829,030	5,849,735	6,207,962	6,108,178	6,149,808	4,296,935	4,617,180	4,209,087	4,181,096
沿岸漁業改善資金特別会計			233,734	162,753	102,058	103,422	253,264	103,124	402,719	103,146	102,649	102,413



調査船「きのくに」平成8年11月竣工  
総トン数99トン



漁業取締船「みさき」平成14年7月竣工  
総トン数39トン 最大速力45.8ノット



漁業取締船「新はやぶさ」平成7年3月竣工  
総トン数33トン 最大速力32.2ノット

(3) 水産団体

ア 漁業協同組合等の概況  
 (ア) 海面漁業協同組合

(平成23会計年度)

組合名 (合併以前の組合名)	組合員			理事	監事	職員	電 話	出資金 (千円)	販売事業 取扱高 (千円)	製氷冷蔵 取扱高 (千円)	漁業自営 販売高 (千円)	
	正 (人)	准 (人)	計 (人)									
和歌山 市	加太	125	16	141	7	3	12	073-459-0062	289,000	254,035	2,603	1,100
	西脇	35	25	60	6	2	2	073-455-1832	1,720	78,750	221	0
	雑賀崎	90	2	92	8	2	6	073-444-2282	86,472	365,525	4,157	0
	田野浦	32	0	32	7	3	2	073-444-0867	22,045	0	1,114	0
	和歌浦	20	12	32	5	2	1	073-445-1621	2,600	38,990	1,380	0
	和歌川	66	85	151	7	3	1	073-444-0525	10,660	0	0	0
	布引	48	0	48	6	3	0		550	0	0	0
	毛見浦	44	3	47	4	2	1	073-444-0902	3,314	0	0	0
海南市	海南市	98	99	197	11	4	4	073-492-2117	10,163	87,518	0	0
	戸坂	41	36	77	5	2	2	073-492-2528	12,161	70,957	0	0
有田市	有田箕島	543	123	666	23	5	28	0737-83-5555	97,666	1,584,137	37,975	0
有田郡	湯浅湾	187	257	444	12	3	7	0737-62-4581	76,999	364,166	11,032	0
日高郡 御坊市	紀州日高	562	1,210	1,772	15	4	38	0738-22-0451	442,904	1,133,686	58,141	0
	由良町	39	64	103	5	2	6	0738-65-1025	17,250	562	3,284	0
	比井崎	96	425	521	11	2	6	0738-64-2231	112,236	90,259	18,588	0
	三尾	34	197	231	5	2	2	0738-62-2201	36,000	81,250	1,194	0
西牟婁郡 田辺市	和歌山南	480	399	879	14	4	34	0739-22-8520	174,921	1,168,821	94,181	207,607
	新庄	67	301	368	6	2	1	0739-22-2057	7,728	3,215	0	1,816
	堅田	175	17	192	9	3	122	0739-42-3347	45,000	0	0	516,954
新宮市	三輪崎	45	16	61	5	2	2	0735-31-7019	28,680	79,524	740	0
	新宮	35	23	58	6	2	1	0735-22-8622	495	52,557	0	0
東牟婁郡	太地町	178	256	434	6	3	37	0735-59-2340	14,332	334,681	33,764	24,195
	勝浦	134	49	183	7	2	35	0735-52-0951	157,058	6,678,400	169,112	0
	宇久井	60	45	105	6	2	5	0735-54-0008	50,290	367,683	6,045	286,879
	和歌山東	640	1,600	2,240	20	4	41	0735-62-0080	409,013	1,499,714	307,462	69,244
計		3,874	5,260	9,134	216	68	396		2,109,257	14,334,430	750,993	1,107,795

## (イ) 内水面漁業協同組合

(平成23年度会計)

組合名	組合員			理事	監事	職員	電 話	出資金	放流量(24年度)	
	正	准	計						アユ	アマゴ
	人	人	人	人	人	人		千円	kg	尾
玉川	326	73	399	12	3	1	0736-54-4640	798	1,000	25,000
紀ノ川	499	8	507	17	3	4	0736-66-9111	9,590	11,289	20,000
貴志川	218	898	1,116	22	2	1	073-495-2114	3,122	1,000	8,000
有田川	772	-	772	5	2	1	0737-52-4863	3,860	7,300	73,000
日高川	1,268	-	1,268	14	2	10	0738-52-0224	101,440	6,470	155,100
切目川	205	-	205	6	2	0	0738-42-0217	205	160	-
南部川	210	12	222	6	2	0	0739-74-2948	222	100	-
富田川	118	6	124	7	3	0	0739-47-0710	1,380	1,000	30,000
日置川	414	80	494	13	3	1	0739-53-0023	1,482	3,380	60,000
古座川	503	153	656	8	3	1	0735-72-3800	1,342	1,700	20,000
七川	137	88	225	7	2	1	0735-77-0550	1,125	800	20,000
太田川	190	-	190	13	3	0	0735-58-0010	950	450	-
熊野川	1,650	-	1,650	13	3	1	0735-21-4193	1,650	10,000	120,000
合 計	6,510	1,318	7,828	143	33	21		127,166	44,649	531,100

## (ウ) 業種別漁業協同組合

組合名	組合員			理事	監事	職員	電 話	出資金
	正	准	計					
	人	人	人	人	人	人		千円
県無線	16	28	44	5	2	5	0735-58-0078	2,730
県鮎養殖	15	-	15	5	2	-	073-477-1232	2,200

## (エ) 水産加工業協同組合

組合名	組合員			理事	監事	職員	電 話	出資金
	正	准	計					
	人	人	人	人	人	人		千円
県水産加工業	31	-	31	6	2	1	0737-63-4690	2,660

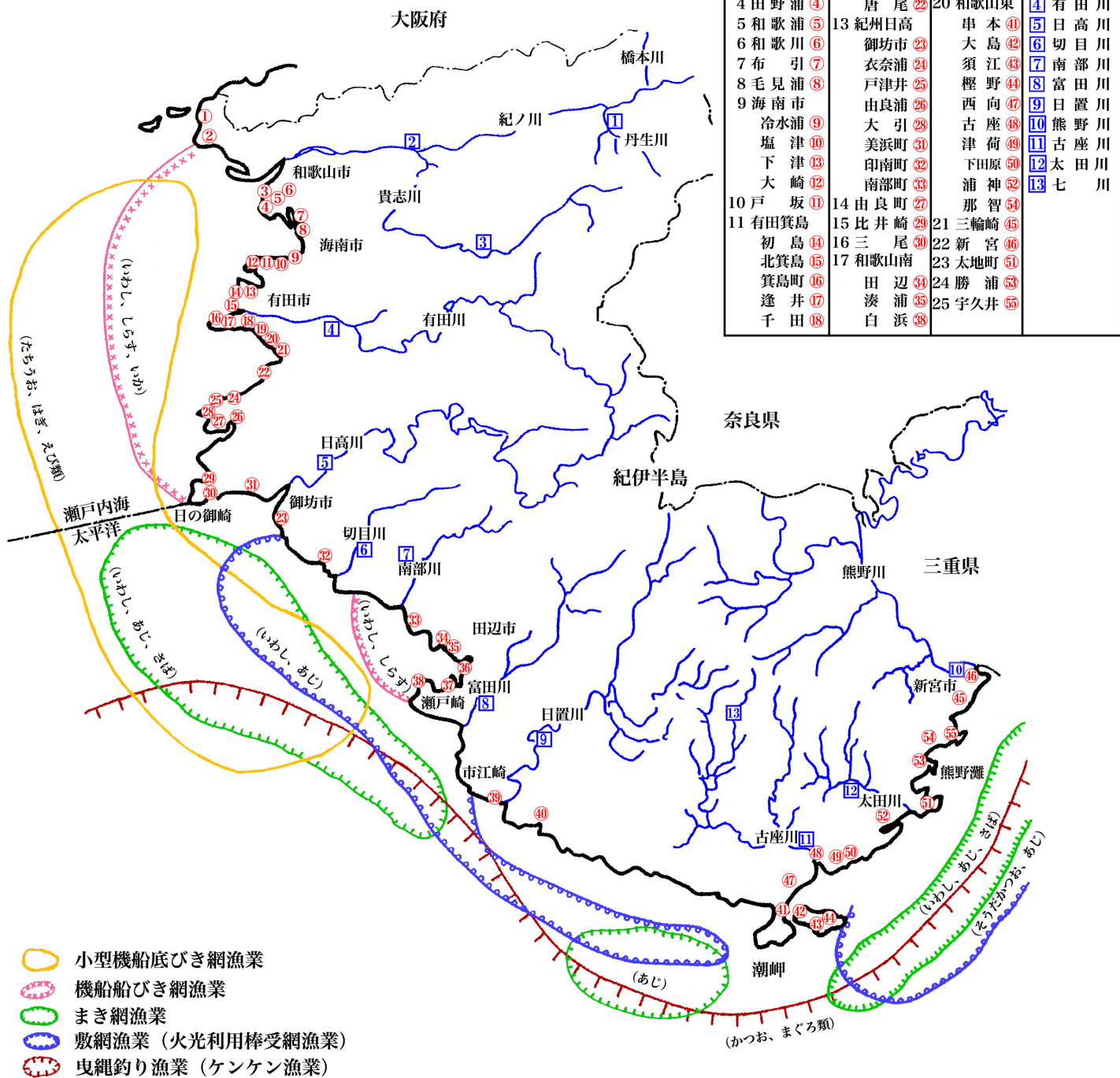
## イ 漁業関係連合会等

(平成25年6月21日現在)

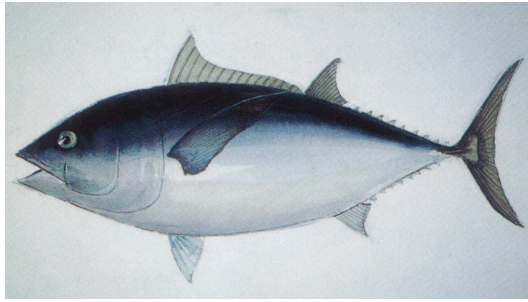
団体名	郵便番号	所在地	代表者	電話番号
和歌山県漁業協同組合連合会	640-8241	和歌山市雑賀屋町東ノ丁30 水産会館内	代表理事会長 木下吉雄	073-431-5101
和歌山県内水面漁業協同組合連合会	649-6112	紀ノ川市桃山町調月32-3 内水面試験地内	代表理事会長 大杉達	0736-66-0477
和歌山県漁業信用基金協会	640-8241	和歌山市雑賀屋町東ノ丁30 水産会館内	理事長 嶋田栄人	073-432-4800
和歌山県漁船保険組合			組合長理事 松田淳	073-422-8883
全国合同漁業共済組合 大阪・和歌山事務所			所長 亀井睦弘	073-433-3470
(一社)和歌山県漁業相互共済会			会長理事 海野益生	
全国共済水産業協同組合連合会 和歌山県事務所			所長 福井隆	073-428-2363
(公財)和歌山県栽培漁業協会	640-0103	和歌山市加太1767-1	理事長 木下吉雄	073-459-1225
和歌山県信用漁業協同組合連合会	640-8241	和歌山市雑賀屋町東ノ丁33	代表理事会長 榎本秀春	073-432-0761

# 和歌山県の漁場概念図

海面漁協		12 湯浅湾	日置	内水面漁協		
1 加太	①	田村	⑱	すさみ	④①	1 玉川
2 西脇	②	栖原	⑳	18 新庄	③⑥	2 紀ノ川
3 雑賀崎	③	湯浅中央	㉑	19 堅田	③⑦	3 貴志川
4 田野浦	④	唐尾	㉒	20 和歌山東	④⑧	4 有田川
5 和歌浦	⑤	13 紀州日高	串本	④①	⑤⑨	5 日高川
6 和歌川	⑥	御坊市	大島	④②	⑥⑩	6 切目川
7 布引	⑦	衣奈浦	24 須江	④③	⑦⑪	7 南部川
8 毛見浦	⑧	戸津井	25 櫻野	④④	⑧⑫	8 富田川
9 海南市	⑨	由良浦	26 西向	④⑦	⑨⑬	9 日置川
冷水浦	⑨	大引	28 古座	④⑧	⑩⑭	10 熊野川
塩津	⑩	美浜町	31 津荷	④⑨	⑪⑮	11 古座川
下津	⑬	印南町	32 下田原	④⑩	⑫⑯	12 太田川
大崎	⑫	南部町	33 浦神	④⑪	⑬⑰	13 熊野川
10 戸坂	⑪	14 由良町	27 那智	④⑫	⑭⑱	14 三輪川
11 有田箕島	⑪	15 比井崎	29 21 三輪崎	④⑬	⑮⑲	15 新宮
初島	⑭	16 三尾	30 22 新宮	④⑭	⑯⑳	16 太地町
北箕島	⑮	17 和歌山南	23 24 太地町	④⑮	⑰㉑	17 勝浦
箕島町	⑯	田辺	34 25 宇久井	④⑯	⑱㉒	18 千田
逢井	⑰	湊浦	35	④⑰	⑳㉓	
千田	⑱	白浜	38	④⑱	㉔㉕	



- ⋯ 小型機船底びき網漁業
- ⋯ 機船船びき網漁業
- ⋯ まき網漁業
- ⋯ 敷網漁業 (火光利用棒受網漁業)
- ⋯ 曳縄釣り漁業 (ケンケン漁業)



県の魚「まぐろ」  
(昭和62年制定)

(平成25年6月発行)