



企業と地域を結ぶ情報誌

CSR

Corporate Social Responsibility

WAKAYAMA



森づくりが結ぶ縁

今年度もまた、「企業の森」参画企業と活動地が増えました★

企業の森 Topics

「企業の森」参画企業・団体の社会貢献活動をレポート!

CSR Report

和歌山県の関連政策紹介



企業の森 TOPICS

企業・団体のみなさんと 県・市町村がともに 森づくりを進める 「企業の森」

新たに2社が参画、
また、3社が新規箇所で開催を継続。
参画団体数は78企業・団体に、
活動箇所は88箇所になりました。

新規

大東化成工業株式会社

「笑顔の森 —DAITO KASEI—」



実施地 田辺市 中辺路町 真砂 字 下モ地 地内
2.53ha

「粉体（パウダー）」のスペシャリストとして、化粧品用粉体の加工を中心とした原料、樹脂コンパウンド、文具用インキの開発・製造・販売を行っている大東化成工業株式会社（大阪府）

2箇所目

株式会社浅川組

「紀美野 あさかわの森」



実施地 海草郡 紀美野町 中田 字 恩田 地内
0.50ha

和歌山県を中心に全国で道路、港湾施設、トンネルなどの公共事業から複合商業施設の建築や都市開発を手掛ける株式会社浅川組（和歌山県）が2箇所目の活動に取り組む

2箇所目

富士通株式会社

「富士通グループ・紀州龍神せせらぎの森Ⅱ」



実施地 田辺市 龍神村 広井原 字 初鹿野 地内
0.26ha

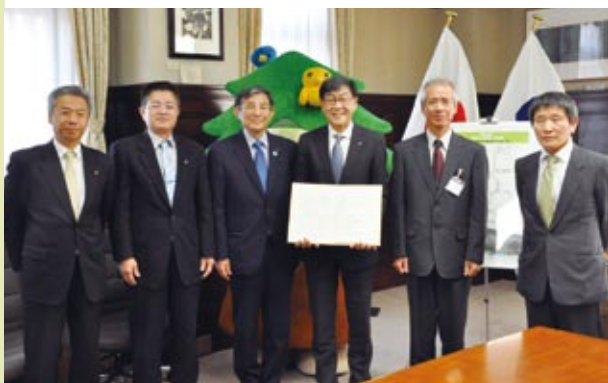
情報通信機器等の大手メーカーとして、ICT分野における各種サービスの提供とそれを支える製品の開発、製造、販売から保守運用まで総合的に提供する富士通株式会社（東京都）が2箇所目の活動に取り組む





新規

株式会社長谷工コーポレーション
「長谷工の森林」

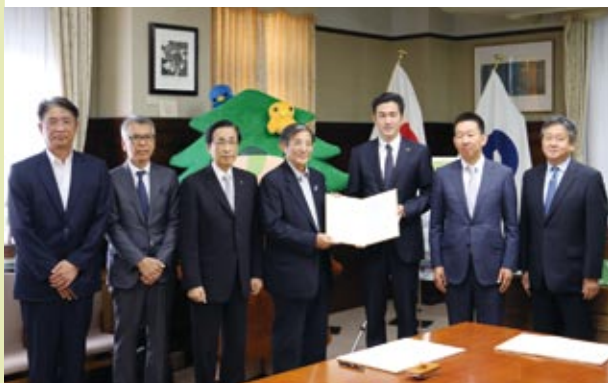


実施地 田辺市 中辺路町 真砂 字 川向 地内
3.72ha

「住まいと暮らしの創造企業グループ」として、マンションの企画・設計・施工、マンション管理等を手掛ける株式会社長谷工コーポレーション（東京都）

2箇所目

和歌山オールトヨタ
「和歌山オールトヨタ やすらぎの森」



実施地 田辺市 龍神村 殿原 字 和喜 地内
1.40ha

和歌山に事業所を有するトヨタ販売店・共販店5社で構成する和歌山オールトヨタ（和歌山トヨタ自動車株式会社、和歌山トヨペット株式会社、トヨタカローラ和歌山株式会社、ネットトヨタ和歌山株式会社、トヨタ部品大阪共販株式会社）が2箇所目の活動に取り組む

1 植栽（しょくさい）



苗木の植え付けを行います。

2 下草刈り（したくさかり）



若い苗木の成長を妨げる雑草の刈り払い作業を行います。

3 枝打ち（えだうち）



下の方の枝を切り落とす作業です。風で木々が擦れて樹皮が傷付くのを防ぎます。

4 間伐（かんばつ）



森林の生育環境を良くするため、余分な木を間引く作業です。





CSR Report



企業	P.4
労働組合	P.10
その他団体	P.11

企業



大阪ガス株式会社

小冊子「生物多様性の取り組み」を改訂・発行

Daigas グループでは、これまで都市ガス製造所などで生物多様性に配慮した緑地整備を進めてきました。これらの取り組みをまとめた小冊子『Daigas グループ 生物多様性の取り組み—自然の恵みを未来に伝えるために—』を改訂・発行しました。

初版は2010年度に発行し、今回、「持続可能な開発目標 (SDGs)」「自然資本経営」「ESG 経営」等の世界の潮流を踏まえ、掲載内容を更新しました。

企業



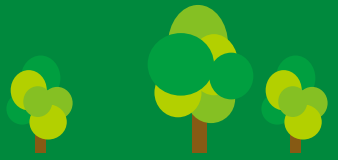
日本たばこ産業株式会社

自然と人をつなぐ、「JTの森」

和歌山県、田辺市、中辺路町森林組合、地元の方々と共に創りあげてきた「JTの森」も今年で14年目を迎え、春の活動では、100名以上の社員・家族が参加し、地元の小学生たちと一緒に下草刈りや歩道補修等の森林整備を行いました。

今後も、地元の方と木々の生長を楽しみながら、健全で豊かな環境が将来の世代に引き継がれるよう、積極的な取り組みを進めてまいります。





企業



セイカグループ

セイカ株式会社、和歌山精工工業株式会社 ほま

環境・社会・地域とのつながりを大切に

セイカグループでは、社会貢献の観点から様々な取り組みを行っています。「セイカの森活動」は13年となり、今年も社員と家族213名が参加し、下草刈りを行いました。今年8月の紀州おどり「ぶんだら節」には、「セイカ連」として89名が参加しました。昨年に引き続き2回目の参加で、祭りを盛り上げました。また、県との「和歌山県人権尊重社会づくり協定」に基づく人権問題への取り組みの一環として、外部から講師を迎えて「人権問題研修会」を開催しました。今後も、環境・社会・地域とのつながりを大切に活動に幅広く取り組んでいきたいと思ひます。

企業



積水ハウス株式会社

「積水ハウスの森」 第二期3年目へ

「積水ハウスの森」第二期がスタートして3年目。春の活動は、天気も良く絶好の作業日より。順調に伸びている苗木を切らないように、注意しながらの下草刈りを中心に、施肥、歩道修理、ネット補修など、みんなで力を合わせ、良い汗を流しました。今後も、「積水ハウスの森」の生長を楽しみに、活動を継続してまいります。

企業



株式会社紀陽銀行

「紀陽の森」第2ステージ 田辺市でスタート!

紀陽銀行は、平成18年より「企業の森」事業に参画し、森林保全活動に取り組んでいます。平成28年より、日高川町に続き田辺市においても取り組みを開始することとなり、役職員がウバメガシやヤマザクラの植栽をおこないました。今年には植栽後初めての下草刈りをおこないましたが、2年前に植えた苗木が風雨にも負けず順調に成長していて、取り組みの成果を実感しました。

企業

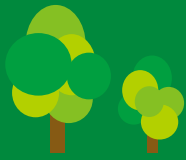


パナソニック株式会社エコソリューションズ社

「田辺龍神 ながきの森」 森を育む活動 第2ステージ本格化

2007年から10年間実施した森林保全活動の第2ステージとして、昨年春から、育った木の生長をより促すために、ネット張り、枝切り、間伐を行っています。今春の活動では、400名を超える参加がありました。秋には、下草刈りに加えて、森林インストラクターによる森の観察会、ペン立てやウッドスツールづくりなど森に親しむ活動も行っています。今後も、和歌山県、森林組合の皆様と森林保全活動に取り組んでいきます。





企業



株式会社NTN紀南製作所

順調に育っています！ 卒業「和（なごみ）」の森

NTN紀南製作所では、環境保全活動の一環として、平成18年より「企業の森」事業に参画し、森林の環境保全活動を通じた地球温暖化対策の推進に取り組んでいます。

11月には、従業員・家族等34名で、春に植樹した苗木を傷めないように下草刈りを実施し、順調に生育しているのを確認しました。これからも、様々な活動を通して、地域の発展に貢献してまいります。

企業



富士通株式会社

「富士通グループ紀州龍神せせらぎの森」 新たな活動に向けて

2008年より活動してきた「紀州龍神せせらぎの森」は今年で10年間の期間満了を迎えたため、従来からの活動地と新たに0.3ヘクタールを追加した1.4ヘクタールで新たな協定書を締結して継続することになりました。

この森では毎年従業員とその家族を募集し、下草刈りなどを行ってまいりましたが、今年は12月に新しい山林で植樹活動を予定しております。

企業



花王株式会社 和歌山事業場

「花王の森 おいし」 秋の植栽に向けた準備

2017年秋に予定していた植栽が、台風による地滑りで中止。社員による地拵え作業を継続する一方で、少しでも遺伝子攪乱を防止しようと、地域に自生する苗木を使って森を再生すべく、地権者のご協力で、ウリハダカエド・カヤ・ハナイカダなどの苗木を採取させていただき、鉢植えにして社員宅で育ててもらっています。11月には、その苗木を持ち寄って植栽を行います。

企業



株式会社浅川組

「紀美野 あさかわの森」

株式会社浅川組では、平成20年より紀美野町下佐々において森林保全活動に取り組んできました。平成30年で1箇所目の活動を終え、新たに紀美野町中田において2箇所目の「紀美野 あさかわの森」を始めることとなり、和海紀森林組合様のご協力のもと、4月にイロハモミジ・ヤマザクラ・コナラ等の植樹を実施しました。これからも植樹・下草刈り等を実施し、森林保全活動に取り組んでまいります。





企業



NEXCO西日本グループ

西日本高速道路株 / 西日本高速道路エンジニアリング関西株 / 西日本高速道路ファンシリティーズ株 / 西日本高速道路メンテナンス関西株 / 西日本高速道路ビジネスサポート株 / 西日本高速道路サービス・ホールディングス株

「つなぎの森～南紀龍神～」 下草刈り活動を実施しました!

NEXCO西日本グループは、CSR活動の一環として、2007年より「企業の森」事業に参画しており、5月12日に16回目の活動となる下草刈りを実施しました。

当日は晴天に恵まれ、和歌山県、田辺市、龍神村森林組合の皆様のご協力の下、約50名の参加者が汗を流すとともに、森林再生や環境保全への意識も高まりました。今後も森林保全活動に取り組んでいきます。

企業



株式会社富士住建

URL <http://www.fujijuken.co.jp/>

東日本大震災、熊本地震の 復興支援

2017年度も東日本大震災と熊本地震の復興支援として寄付を行いました。

熊本では県のシンボルの熊本城をまず再建してほしいという地元の声が多いとのことで、熊本城の再建に寄付をしました。熊本城の美しい姿が再び見られるよう、今後も微力ながら応援してまいります。

企業



和歌山オールトヨタ

和歌山トヨタ自動車株 / 和歌山トヨペット株
トヨタカーラ和歌山株 / ネットトヨタ和歌山株
トヨタ部品大阪共販株

「やすらぎの森」

和歌山オールトヨタでは、2008年の植樹以降、龍神森林組合様のご協力のもと、森づくりに取り組んでいます。

昨年は天候に恵まれず中止となりましたが、木材製品製作として、龍神の間伐材を使ったベンチづくりを実施いたしました。本年度は11月に下草刈りを実施し、今後も環境保全活動に取り組んでまいります。

企業



株式会社ドコモCS関西 和歌山支店

「ドコモ紀の国・明恵峡の森」 保全活動

2009年より金屋町森林組合の皆さまのご指導・ご協力を頂きながら、「ドコモの森保全活動」を年2回（春・秋）、ドコモグループの社員やOBが参加し行っています。

今年は5月26日（土）に26名が参加し、保全活動後には参加して頂いた皆さんとの更なる交流を目的に、明恵峡温泉で一緒に汗を流しました。

今後も、一人でも多くの方に参加して頂けるよう、色々な工夫を盛り込み取り組みたいですと考えます。





企業



デロイト トーマツ グループ

「トーマツの森」 森林保全活動への取り組み

デロイトトーマツグループは、さまざまな活動を通じて社会の発展に貢献します。

「企業の森」には、CSR活動の一環で参画させていただき、植樹・下草刈りなどの保全活動に取り組んでいます。

これからも、県・市・森林組合・地域の皆様のご支援をいただきながら、活動を進めてまいります。

企業



株式会社フラット・フィールド・オペレーションズ

「感謝の森」で取り組む 環境貢献活動

2015年より和歌山県推進の「企業の森」事業に参画以来、「感謝の森」は4年目を迎え、日々緑化活動に取り組んでいます。

本活動は新人研修及び社員のレクリエーションも兼ねており、紀中森林組合の皆様にご協力・ご指導をいただきながら、ヤマザクラやコナラの植栽など、森作りを行っています。

企業



本州化学工業株式会社

「本州化学の森・日高川」 ～8年目の取り組み～

2010年より「企業の森」に参画し、今年で8回目となる下草刈りを7月21日に実施しました。毎年、見るたびに少しずつ生長する木々に遅さを感じています。下草刈りは、社員37名が関係各位のご協力の下、怪我もなく無事に作業を終えることが出来ました。今後も木々の生長を見守りながら、環境意識の向上と森林保全活動に取り組んでまいります。

企業



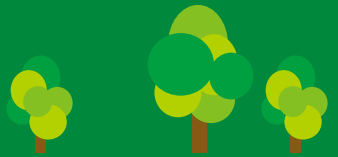
新日鐵住金株式会社 和歌山製鐵所

「新日鐵住金和歌山の森」 下草刈りを実施

新日鐵住金和歌山製鐵所は、中辺路町森林組合様のご協力のもと、労使共催で「企業の森」づくりに取り組んでいます。今年は8月4日に74名が参加し、森林組合様と共に下草刈り（第13回目）とバーベキューを実施いたしました。

私たちはこうした活動を通じ地球環境を考えるとともに、地域の方々との交流や文化に触れる活動を継続していきたいと考えています。





企業



TOTO株式会社

「TOTOの森」活動開始!



TOTO関西支社は、和歌山県が推進する「おもてなしトイレ大作戦」のご縁から2016年3月に「企業の森」事業に参画しました。

紀の川市の3.89ヘクタールの間伐等に地元の皆さんと取り組んでいます。のこぎりでひのきを切り倒すという貴重な体験をすることができ、県・市・森林組合の皆さんの入念な事前準備と当日の温かい「おもてなし」に大変感動しました。

企業



大東化成工業株式会社

「笑顔の森」活動開始!

弊社は、「企業の森」事業参画後初めての植樹を、本年5月27日に行いました。海外のメンバーや社員の家族を含めて約50名が参加し、和歌山県、田辺市、中辺路町森林組合、地元の皆様のお力添えを得、弊社の製品の原料備長炭の原料となるウバメガシの植樹を、一体感を持って行いました。今後も活動を継続し、環境保全・地域との協調・環境意識の向上へとつなげていきます。

企業



日本ルナ株式会社

「日本ルナの森」記念式典・第1回目活動を実施しました!

日本ルナ株式会社は、6月17日に紀の川市内の「日本ルナの森」で、看板のお披露目を含む、記念式典及び間伐等の森林保全活動を実施しました。当日は京都工場と本社部門を中心に約40人の社員が参加。従業員の環境に対する意識の向上等を目的に、全員が一丸となり活動。活動後は、従業員同士の交流を深める為のレクリエーションとして、県産食材を使用したBBQも行いました。

企業



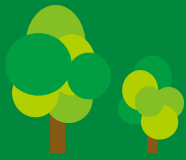
長谷エグループ

株式会社長谷工コーポレーション ほか

「長谷工の森林」^{もり} 森林整備活動

2018年5月19日に、「第1回 長谷工の森林^{もり} 森林整備活動」を和歌山県田辺市にて実施いたしました。前日まで天候があやぶまれましたが、当日は青空が広がる快晴で絶好の植樹日和となりました。ご関係者様には、たくさんのあたたかいお心遣いを頂き、心より感謝申し上げます。今後も地元の皆様との繋がりを深く、大事に末永く取り組んでまいります。





労働組合



ユニチカ労働組合

「ユニチカの森」は立派な森へ

ユニチカユニオンは、2003年に国内での社会貢献や環境保護を目的とした「緑のプラン」をスタートし、『ユニチカの森』と名づけた山林に苗木を植林しました。以降、組合員参加による研修会を開催し、木々を生育させるための下草刈りや枝打ち、間伐などを実施しています。

2018年8月の第17回研修会では27名が参加し、これまでの参加人数が延べ470名を超えました。今後も多くの方に自然の大切さを体感してもらいます。

労働組合



北越コーポレーション労働組合紀州支部

地域の発展に役立つように

私たちは、地域貢献を重要なテーマとして捉え、活動しています。

本年度は、若い組合員が協力して、工場近隣の清掃活動を実施しました。組合員の交流に加えて、地域貢献のできる活動となりました。今後も、地域の発展に役立つような活動を続けていきます。

労働組合



ダイキン工業労働組合

「ダイキン労組の森」を通じた森林保全に取り組んでいます

私たちは、労組結成60周年を機に、平成18年4月から、「ダイキン労組の森」を通じた森林保全活動をスタートしました。田辺市中辺路町の森林組合の皆様にご協力をいただきながら、山林としての再生に取り組んでいます。今後も若手組合役員の研修などを通じて、森林保全に引き続き取り組んでいきます。

労働組合



関西電力労働組合 和歌山地区本部

「関労いこいの森」

関西電力労働組合では、毎年2回（5月と9月）、若手の組合員を対象に、自然とのふれあいと仲間意識の向上を目的に「関労いこいの森」を育てながら森林保全活動に取り組んでいます。

また、地域の方々と交流を深めながら田植えなどもさせて頂き、美味しいお米を頂いたりもしています。

自然豊かな本宮を守っていくために少しでもお役に立てればと思っています。





その他団体



全国共済農業協同組合連合会 和歌山県本部 (JA共済連和歌山)

「JA共済 絆の森」で未来につながる 森づくりを行っています

JA共済では地域貢献活動の一環として「企業の森」事業に参画しています。平成19年度に1,900本を植樹してから、毎年全職員で下草刈りを実施しています。今年度は、植樹から10年が経過し、10月20日、新たにコナラやモミジ、松など300本の苗木を補植しました。今後もこの活動を通じ、未来につながる森づくりに取り組んでまいります。

その他団体

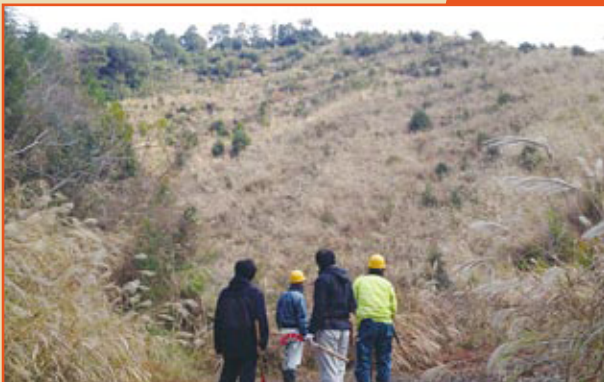


わかやま市民生活協同組合

「コープきょうどうの森」

2008年4月にスタートした古座川^{うつぎ}町洞尾の「コープきょうどうの森」。昨年12月には日高川町愛川の「コープきょうどうの森」にて役職員とその家族ら43人が下草刈りを行いました。当日は天気も良く、遠くの山々の紅葉が見渡せる中、2年前につけた苗木の目印となるピンク色のリボンが色褪せていたので、付け直しました。木の穂先にリボンを結んだ時、木の成長を感じる事が出来ました。わかやま市民生協はSDGsへも参画しており、今後は新宮にて「コープきょうどうの森」を新しく開始予定です。

その他団体



さわかみ一般財団法人

より良い世の中づくり

さわかみ一般財団法人は、日本における本格的な長期投資のパイオニア「さわかみファンド」を運営する、さわかみ投信株式会社をはじめ、いくつもの企業活動を展開し、より良い世の中づくりへの挑戦をする、「さわかみグループ」の一員です。さわかみ一般財団法人は、自分たちはどれだけ、またどんな風に世の中のお役にたてられるかを常に意識し、これからも和歌山県「企業の森」の貴重な自然環境を守り育て次世代へ繋いでいきます。

その他団体



桃山学院大学

「桃山学院大学 まなびの森」

桃山学院大学では、「桃山学院大学 まなびの森」と命名し、2016年9月より活動を続けています。

「地域で、世界で、人を支える」という教育ビジョンを掲げている本学では、この活動を通じて、学生への学びの機会を提供し、大学の新たな学習の場をつくと同時に、環境問題への意識付けや、森林保全にも積極的に取り組んでいきたいと考えています。



「企業の森」事業参画企業・団体一覧

企業			
企業・団体名	協定期間始期	活動地	面積 (ha)
1 大阪ガス株式会社 「大阪ガスの森」	H16.8.20	田辺市 (旧中辺路町)	1.02
2 日本たばこ産業株式会社 「JTの森 中辺路」	H17.1.20	田辺市 (旧中辺路町)	53.72
3 全日本空輸株式会社 「私の青空 関西空港・高野山ゲンジの森」	H17.4	高野町	0.50
4 住友金属工業株式会社和歌山製鉄所 「住友金属和歌山の森」	H17.6.17	田辺市 (旧中辺路町)	2.52
5 財団法人イオン環境財団 「イオンの森 調月」	H17.7.27	紀の川市 (旧桃山町)	35.71
6 サントリー株式会社 「サントリー「天然水の森 湯の峰」	H17.11.2	田辺市 (旧本宮町)	4.12
7 東京海上日動火災保険株式会社 「東京海上日動の森」	H17.12.5	紀美野町 (旧美里町)	1.11
8 セイカグループ 「セイカの森」	H18.1.16	日高川町 (旧美山村)	1.17
9 紀陽銀行・紀陽銀行従業員組合 「紀陽の森」	H18.1.16	日高川町 (旧美山村)	1.32
10 東洋紡株式会社 「東洋紡みらいの森」	H18.2.28	日高川町 (旧美山村)	0.75
11 積水ハウス株式会社 「積水ハウスの森」	H18.3.22	田辺市 (旧中辺路町)	2.64
12 パナソニック株式会社エコソリューションズ社 「パナソニック・田辺龍神 なぎの森」	H18.7.11	田辺市 (旧龍神村)	20.58
13 株式会社NTN紀南製作所 「NTN紀南 半妻「和」の森」	H18.10.5	上富田町	1.00
14 花王株式会社 和歌山工場 「花王の森 紀美野」	H19.2.7	紀美野町 (旧美里町)	0.70
15 東宝建設株式会社 「感謝の森」	H19.2.7	田辺市 (旧中辺路町)	0.70
16 三井住友信託銀行株式会社 「しんたくの森」	H19.3.5	日高川町 (旧美山村)	0.75
17 積水化学工業株式会社 「積水化学の森」	H19.12.19	田辺市 (旧中辺路町)	2.71
18 富士通株式会社 「富士通グループ・紀州龍神せせらぎの森」	H20.2.25	田辺市 (旧龍神村)	1.38
19 西日本電信電話株式会社 (NTT西日本) 和歌山支店 「輝きの森」	H20.2.29	田辺市 (旧龍神村)	1.00
20 株式会社浅川組 「紀美野 あさかわの森」	H20.2.29	紀美野町 (旧野上町)	0.54
21 西日本高速道路株式会社 / 西日本高速道路サービスホールディングス株式会社 「つなぎの森」	H20.3.19	田辺市 (旧龍神村)	11.20
22 岩本電気産業株式会社 「集いの森」	H20.3.19	田辺市 (旧龍神村)	0.50
23 有限会社光明電設 「希望の森」	H20.3.19	田辺市 (旧龍神村)	0.50
24 大日本除虫菊株式会社 「未来の森」	H20.9.8	有田川町 (旧金屋町)	1.92
25 和歌山オールドヨタ 「やすらぎの森」	H20.12.15	田辺市 (旧龍神村)	1.92
26 株式会社富士住建 「富士住建の森」	H20.12.15	田辺市 (旧中辺路町)	2.51
27 株式会社資生堂 「椿の森」	H21.2.20	白浜町 (旧白浜町)	2.59
28 株式会社えにし 「湯の峰温泉モス&ナズいにしへの森」	H21.3.23	田辺市 (旧本宮町)	1.30
29 株式会社バンジー 「バンジーまごころの森」	H21.5.15	田辺市 (旧中辺路町)	2.25
30 中田食品株式会社 「中田食品 清姫の森」	H21.7.21	田辺市 (旧中辺路町)	3.50
31 株式会社NTTドコモ 「ドコモ紀の国・明恵峡の森」	H21.10.9	有田川町 (旧金屋町)	0.93
32 有限責任監査法人トーマツ 「トーマツの森」 龍神村	H22.1.7	田辺市 (旧龍神村)	0.50
33 本州化学工業株式会社 「本州化学の森・日高川」	H22.9.7	日高川町 (旧中津村)	1.32
34 三菱商事株式会社 「三菱商事 芽ぐみの森」	H23.4.13	田辺市 (旧中辺路町)	17.42
35 パナソニック株式会社エナジー社 「パナソニック「えがおの森 紀の川」」	H23.4.15	紀の川市 (旧粉河町)	4.37
36 南海ステール株式会社 「10年 あゆみの森」	H26.2.12	田辺市 (旧龍神村)	0.51
37 丸紀木材工業株式会社 「60年 感謝の森」	H26.2.12	日高川町 (旧美山村)	7.50
38 株式会社ジーアップキャリアセンター 「心海の森」	H26.11.4	田辺市 (旧龍神村)	0.50
39 ナカダ産業株式会社 「ナカダ産業まったくんの森」	H27.2.4	田辺市 (旧中辺路町)	0.47
40 ナカダ産業株式会社 「ナカダ産業まったくんの森」	H27.2.4	田辺市 (旧龍神村)	0.23
41 株式会社フラット・フィールド・オペレーションズ 「感謝の森」	H27.2.4	日高川町 (旧中津村)	0.37
42 楽天株式会社 「楽天の森」	H27.3.17	田辺市 (旧龍神村)	16.60
43 新日鐵住金株式会社 和歌山製鉄所 「新日鐵住金和歌山の森」	H27.9.17	田辺市 (旧中辺路町)	1.76
44 株式会社第一テック 「繁栄の森」	H28.1.15	田辺市 (旧龍神村)	0.50
45 コーナン商事株式会社 「コーナン DIYの森」	H28.2.3	田辺市 (旧大塔村)	1.90
46 積水ハウス株式会社 「積水ハウスの森」	H28.2.13	田辺市 (旧中辺路町)	1.60

企業			
企業・団体名	協定期間始期	活動地	面積 (ha)
47 TOTO株式会社 「TOTOの森」	H28.4.1	紀の川市 (旧粉河町)	3.89
48 紀陽銀行・紀陽銀行従業員組合 「紀陽の森」	H28.3.29	田辺市 (旧大塔村)	1.54
49 中西金属工業株式会社 「NKCGグループ 悠久の森」	H28.8.24	田辺市 (旧中辺路町)	3.22
50 三菱電機株式会社 冷熱システム製作所 「みつびしでんき・有田川の森」	H28.10.17	有田川町 (旧清水町)	1.03
51 株式会社済本組 「はぐくむ森」	H28.12.19	田辺市 (旧龍神村)	0.70
52 花王株式会社 和歌山工場 「花王の森 おいし」	H29.1.12	紀美野町 (旧野上町)	0.82
53 株式会社NTN紀南製作所 「NTN紀南 半妻「和」の森」	H29.1.20	上富田町	0.45
54 日本ルナ株式会社 「日本ルナの森」	H29.3.21	紀の川市 (旧打田町)	1.99
55 大東化成工業株式会社 「笑顔の森 —DAITO KASEI—」	H29.12.4	田辺市 (旧中辺路町)	2.53
56 株式会社浅川組 「紀美野 あさかわの森」	H30.2.27	紀美野町 (旧野上町)	0.50
57 株式会社長谷工コーポレーション 「長谷工の森林「ゆい」」	H30.3.23	田辺市 (旧中辺路町)	3.72
58 富士通株式会社 「富士通グループ・紀州龍神せせらぎの森II」	H30.7.19	田辺市 (旧龍神村)	0.26
59 和歌山オールドヨタ 「和歌山オールドヨタ やすらぎの森」	H30.10.15	田辺市 (旧龍神村)	1.40

労働組合			
企業・団体名	協定期間始期	活動地	面積 (ha)
1 ユニチカ労働組合 「ユニチカの森」	H14.10.17	日高川町 (旧中津村)	2.00
2 関西電力労働組合 「関西電力あいの森」	H15.9.11	田辺市 (旧本宮町)	0.76
3 日本労働組合総連合会和歌山県連合会 「連合和歌山の森」	H17.10.20	日高川町 (旧美山村)	0.78
4 ダイキン工業労働組合 「ダイキン工業労働組合の森」	H18.4.4	田辺市 (旧中辺路町)	1.42
5 北越コーポレーション労働組合紀州支部 「北越紀州労働 虹の森」	H19.3.7	那智勝浦町	0.39
6 関西電力労働組合 和歌山地区本部 「関西電力和歌山いこいの森」	H27.8.7	田辺市 (旧本宮町)	2.63

その他団体			
企業・団体名	協定期間始期	活動地	面積 (ha)
1 森林ボランティア団体 「ゲンジの森」	H16.4	高野町	0.20
2 NPO法人和歌山野球振興協会・夢クラブ 「野球の森」	H16.4.21	かつらぎ町 (旧花園村)	0.88
3 NPO法人原風景 「原風景の森」	H16.4.21	かつらぎ町 (旧花園村)	0.52
4 ロータリークラブ 「ロータリー100年の森」	H16.5	高野町	3.00
5 高野熊野世界遺産連絡会 「空海の森」	H18.4.4	田辺市 (旧中辺路町)	1.00
6 公益社団法人和歌山県宅建物取引業協会 「101年の森」	H18.9.6	日高川町 (旧中津村)	1.13
7 JA共済連和歌山 「JA共済 絆の森」	H19.10.12	日高川町 (旧美山村)	1.00
8 和歌山県印刷工業組合 「熊野再生の森」	H19.10.12	田辺市 (旧大塔村)	0.50
9 モスバーガー共栄会関西支部 「湯の峰温泉 モスの森」	H19.10.12	田辺市 (旧本宮町)	1.00
10 わかやま市民生活協同組合 「コブきょうどうの森」	H20.4.1	古座川町	0.34
11 田辺・西牟婁電気技術者協会 「電気の森」	H20.9.12	田辺市 (旧中辺路町)	1.63
12 済生会和歌山病院 「済生の森」	H20.10.29	かつらぎ町 (旧かつらぎ町)	0.51
13 上富田町水道協同組合 「水道組合・水源の森」	H20.10.29	上富田町	1.00
14 さわかみ一般財団法人 「101年の森」	H20.11.21	田辺市 (旧龍神村)	2.21
15 和歌山県信用保証協会 「信用保証の森」	H20.11.21	有田川町 (旧清水町)	0.36
16 ロータリークラブ 「ロータリー 熊野の森」	H22.4.2	田辺市 (旧中辺路町)	1.33
17 紀南生コンクリート協同組合 「生コン組合「40周年の森」」	H22.6.30	上富田町	0.87
18 和歌山県警備業協同組合 「和歌山県警備業協同組合『安全・安心の森』」	H22.9.29	田辺市 (旧龍神村)	0.50
19 特定非営利活動法人森のライフスタイル研究所 「熊野・木霊の森」	H25.1.15	田辺市 (旧本宮町)	2.77
20 和歌山県漁業士連絡協議会 「漁民の森」	H27.1.30	串本町 (旧串本町)	0.57
21 わかやま市民生活協同組合 「コブきょうどうの森」	H27.7.14	日高川町 (旧美山村)	0.53
22 桃山学院大学 「桃山学院大学 まなびの森」	H27.12.21	日高川町 (旧美山村)	0.50
23 関西大学 「関西大学の森」	H28.1.13	田辺市 (旧本宮町)	3.58

合計 78企業・団体 (活動地88箇所) 274.57ha

平成30年10月現在



「企業の森」の活動で 『オフィスの森』を作ませんか ～木材利用をテーマにした環境保全の取り組み～

木造住宅は、「都市の森林」や「第二の森林」とも言われています。それは、森林の中で育てられた木を都市の中で使うことで、森林の中と同様に都市の中でも“炭素の固定”という機能を発揮することができるからです。

「オフィスの森」は、営業窓口の待合イスや事務所内で、長く愛着をもって活用していただくため、既製品ではなく、デザインから製作まで社員の方々に携わっていただき、完成させる取り組みです。

取り組みの流れ

- 1 自社のオフィスで使用できる木製テーブルやイス等のサイズやデザインを、社員と関係者で協議して決める。
- 2 決定したサイズ・デザインを基に、一次加工（製材、仮の組み立て）を県内企業等が行う。
- 3 「企業の森」活動時に、二次加工（やすりがけ、塗装、ワックスがけなど）を行い、参加者で最終の組み立てを行う。
※二次加工や最終の組み立てなども、県内企業等へ委託することも可能です。
- 4 自社オフィスにて使用していただく。

ベンチ
づくり



ペン立て
づくり



木を植える（植栽）

二酸化炭素を吸収

木を使う（木製品）

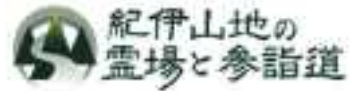
二酸化炭素を固定

地球温暖化の防止

環境保全

“環境保全”という観点から見ると、
「木を使うこと」は「木を植えること」と
同じ効果を発揮することができます。





環境保全活動“道普請”^{みちぶしん}参加企業・団体募集

～世界遺産を次世代に継承するために～

世界遺産の文化を育んだ紀伊山地は、年間を通して雨量が多く、台風などの災害にもたびたび見舞われる地域であり、参詣道の傷みも確認されています。こうした条件の中で世界遺産を大切に保全し、次世代に引き継いでいくためには、多くの人々の理解と協力により、参詣道の継続的な保全活動（道普請）が必要です。

和歌山県では、企業や団体の皆様と連携し、参詣道の保全活動を実施しています。企業・団体のCSR活動や研修の一環として楽しみながら世界遺産の保全に取り組んでみませんか。



道普請について

- 熊野古道などの参詣道の保全活動（土入れ・側溝清掃等）を行っていただくものです。
- 参詣道は「道」の世界遺産であるため、文化財担当者指導立ち会いのもと、どなたでも修復活動ができます。
- このような体験ができるのは、日本でここだけです！
- 毎年2千人以上の皆様に道普請に参加していただいています。



和歌山県世界遺産センター
〒647-1731 和歌山県田辺市本宮町本宮 100-1
TEL: 0735-42-1044 FAX: 0735-42-1560
<http://www.sekaiisan-wakayama.jp/>

和歌山県観光振興課
〒640-8585 和歌山県和歌山市小松原通 1-1
TEL: 073-441-2424 FAX: 073-432-8313
<https://www.pref.wakayama.lg.jp/prefg/062400/>

【保全活動実施までのプロセス】

- 1 お申し込み**
和歌山県世界遺産センターまたは和歌山県観光振興課までお問い合わせ下さい。詳しい資料を送付させていただきます。
- 2 プランニング**
人数、日程、場所や作業量等のご要望を伺いながら、担当者から行程を含めてプランをご提案いたします。
- 3 事前PR**
作業内容確定後に報道機関への情報提供を行います。
- 4 道普請実施**
該当市町の文化財担当者立ち会いのもと、和歌山県世界遺産センター職員による技術指導（必要に応じ事前学習）をいたします。
- 5 事後PR**
実施内容を和歌山県世界遺産センターホームページへ掲載するとともに和歌山県世界遺産センター展示パネルにおいて紹介いたします。



作業前



作業後

和歌山県

森林による二酸化炭素の吸収等 環境保全活動認証事業

「企業の森」の活動により吸収した二酸化炭素の量を算定するなど、参画企業の環境保全活動を評価・認証し、「企業の森」事業への参画を促すとともに、森林県である本県の地域特性を活かした地球温暖化対策を推進する事業です。

認証した企業・団体には、「認証書」と紀州材で製作した記念の「認証プレート」を交付するとともに、環境問題に積極的に取り組む企業・団体として、広くPRさせていただきます。

これまでの認証実績は、右記のとおりです。



【認証実績】
49企業・団体

【面積】
125.80ha

【CO2吸収量】
53,400トン／100年

※「和歌山県地球温暖化対策条例」で排出抑制計画書の提出を義務付けられている事業者の方は、この事業により認証された吸収量を温室効果ガス排出量の算定に用いることができます。

【問い合わせ】 和歌山県環境生活総務課
TEL: 073-441-2670 FAX: 073-433-3590



企業による過疎集落応援活動 『企業のふるさと』

過疎地域では、若者の都市部への流出などにより、人口減少や高齢化が進行し、集落としての機能が低下しているところがあります。一方で、綺麗な空気や豊かな自然を満喫でき、田舎ならではののんびりした雰囲気を味わうことのできる集落が多く存在します。

和歌山県では、企業や団体の皆様に、田舎ならではの様々な活動を通して過疎地域の集落を応援していただき、担い手不足の解消や賑わいの創出、生産性の向上など、地域の活性化に貢献していただきたいと考えています。

【問い合わせ】

和歌山県移住定住推進課
定住推進班「企業のふるさと」担当

〒640-8585 和歌山県和歌山市小松原通1-1
TEL: 073-441-2374 FAX: 073-441-2939
<https://www.pref.wakayama.lg.jp/prefg/022200/kifuru.html>



● これまでの取り組み実績 ●

● 第1号 ● 平成21年度～

実施地域 かつらぎ町天野地域
企業名等 伊藤忠商事株式会社
受入組織名 天野の里づくりの会

● 第4号 ● 平成30年度～

実施地域 紀の川市麻生津地域
企業名等 山崎製パン株式会社
受入組織名 麻生津の将来を考える会

● 第2号 ● 平成22年度～

実施地域 田辺市本宮町発心門地域
企業名等 関西電力労働組合
和歌山地区本部
受入組織名 NPO 法人熊野本宮

● 第3号 ● 平成24年度～

実施地域 橋本市西畑地域
企業名等 井関農機株式会社
受入組織名 くにぎ広場・
農産直売交流施設組合



山崎製パン株式会社3工場（大阪第二工場、阪南工場、泉佐野事業所）が、紀の川市麻生津地域で応援活動を開始。
【H30.8.11 盆踊りの準備（草刈り、やぐら建て、提灯の飾付け）、参加】



山崎製パン(株)からのメッセージ

ヤマザキでは、“企業経営を通じて社会の進展と文化の発展に貢献する”経営基本方針に導かれ、地域社会とのコミュニケーションを大切にし、全国各地の工場で地域産業との連携、地域行事への参加などを積極的に進めています。

今般、私たちは麻生津地域の皆様と一緒に活動し、地域の活性化や農業発展、景観保全にもつながり、幅広い地域貢献活動に取り組みさせていただきたいと考えております。

ふるさと和歌山 応援寄附

ふるさと和歌山応援寄附（ふるさと納税）によりお寄せいただいた寄附金を「大切なふるさとの森を守り育てる」取組に活用しています。

【問い合わせ】

和歌山県税務課
TEL: 073-441-2186
FAX: 073-423-1192



ふるさと和歌山
応援サイト



松くい虫防除対策
薬剤地上散布の様子



和歌山県のご紹介

豊かな自然に囲まれた和歌山県には、四季折々の風景とともに、世界遺産「紀伊山地の霊場と参詣道」に代表される奥深い歴史文化があり、ラムサール条約に登録されている沿岸海域もあります。また、自然の恵みによる山の幸、海の幸が豊富であり、伝統の技による産物も多くあります。



【発行】和歌山県 森林・林業局 森林整備課 緑化推進班

〒640-8585 和歌山県和歌山市小松原通1-1
 TEL: 073-441-2973 FAX: 073-432-5850
 E-mail: kig-mori@pref.wakayama.lg.jp

【企業の森】 https://www.pref.wakayama.lg.jp/prefg/070700/kig_mori/kig_mori.html

(写真提供: 公益社団法人和歌山県観光連盟)



この印刷物は、印刷用の紙へリサイクルできます。



この印刷物は地球環境に優しい再生紙、植物油インキを使用しています。