

研 修 部

○研 修

林業センターの研修部門は、公共の研修施設として県内の林業経営後継者、林業労働者、森林組合職員等林業に従事されている方々が林業に関連する技術、技能を習得できるようになっている。

このうち、技能講習は、和歌山労働基準局から指定教習機関としての業務認可を受け、講習修了によって必要な資格を取得することができる。

また、昭和56年度からグリーンマイスター育成研修を、昭和61年度からはグリーンワーカー育成研修を実施し、地域林業労働の担い手となる有能な労働者の養成に務め、平成5年度までの修了者は136名となっている。

(1) 林業技術

これまで19科目について開講し、カリキュラムの改訂を経て現在は造林技術から木材の加工に至る幅広い内容を16科目の中で実施している。

平成3年度からは、林業の機械化を担うオペレーターを養成するため高性能林業機械オペレーター養成研修を、平成5年度からは機械化に必要な路網整備のための作業道作設技術者養成研修を実施している。

(2) 林業技能

林業作業に必要な労働安全衛生法に基づく資格取得のための講習として、林業架線作業主任者免許、車両系建設機械（整地・運搬・積込み用及び堀削用…S. 49～）（解体用…H. 5～）運転技能、地山の堀削作業主任者技能、フォークリフト運転技能、はい作業主任者技能、玉掛技能及び小型移動式クレーン運転技能（H. 2以前は特別教育講習）の7つの資格講習を実施している。

(3) その他の研修・講習

林業シンポジウム、林業改良指導員研修等県職員研修のほか、委託講習として車両系建設機械運転技能講習（県民生部委託）や振動障害予防のためのチェーンソー作業指導（県林災防依頼）、学校教育の一環として森林・林業の学習（小～高校生）等を実施している。

(4) 講 師

昭和59年度から現在までの10年間の講習・研修講師の実人員は、計122名となっている。その内訳は、部内講師（県職員を含む）49名、国関係9名、会社・団体関係56名及び個人8名である。

《林業技術》

林業経営の近代化と技術の向上を図る。



写真－1

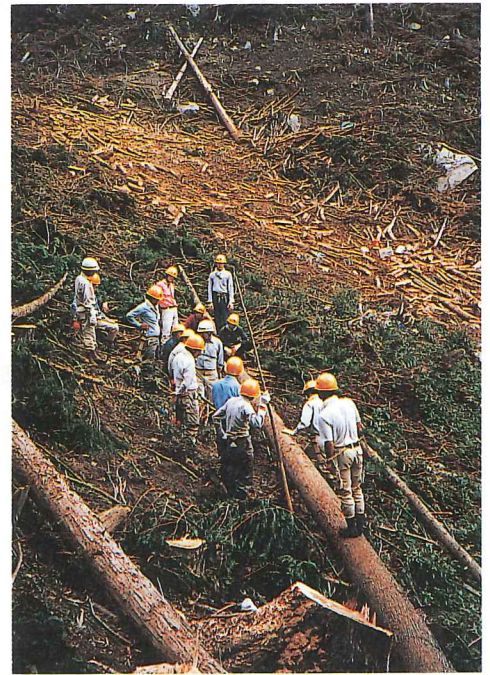
枝打講習

…梯子打ち作業
(平成5年度)

写真－2

伐木造材講習

…造材要領
(昭和59年度)



写真－3

高性能林業機械オペレーター養成研修

…プロセッサの操作
(平成5年度)

《林業技能》

林業作業の安全と技能の向上を図る。



写真-4

車両系建設機械運転技能講習
…ブルドーザによる運土
(平成4年度)

写真-5

林業架線作業主任者講習
…集材機運転
(平成5年度)



写真-6

フォークリフト運転技能講習
…土場作業
(平成5年度)

《その他の研修・講習》



写真-7

林業シンポジウム
… (平成元年度)

写真-8

高校生の森林・林業の学習
… (平成5年度)



写真-9

林業技術職員初任者研修
… (平成2年度)



表一 1 年度別 研修・講習の受講者実績

(単位：人)

研修・講習別	年度	昭和 49~58	59	60	61	62	63	平成 元	2	3	4	5	累 計					計
													A	B	C	D	E	
1	施業仕組A	41	15	9	6	6	4	7	8	5	9	11	31	23	1	63	121	
2	施業仕組A	333	42	38	4	14	11	7	9	4	9	11	84	155	5	175	482	
3	施業仕組A	138	12	10	5	5	7	7	9	8	9	11	34	47	1	84	221	
4	施業仕組B	197	14	10	6	4	10	7	14	5	9	11	52	64	1	91	287	
5	施業仕組B	97	10	10	-	-	-	-	-	-	-	-	11	18	-	42	117	
6	路搬網林作業機	102	10	11	5	6	4	8	9	7	9	11	5	25	2	94	182	
7	可育食林の	81	12	10	6	5	4	8	14	5	27	11	3	34	-	75	183	
8	苗こ量線般護	245	10	12	-	-	-	-	-	-	-	-	141	30	-	41	267	
9	284	55	-	-	6	4	10	7	8	5	9	12	37	20	27	45	345	
10	林地循環架	76	12	8	6	5	3	6	11	5	11	9	4	21	6	65	131	
11	単線業林保	82	13	8	4	4	8	6	47	4	9	10	18	42	-	100	189	
12	林森進地(伐木造架材)	38	9	11	-	-	-	-	-	5	9	11	5	60	-	93	196	
13	先" (林業架線)	-	-	-	5	4	4	7	8	5	9	11	1	15	-	34	58	
14	" (間伐)	-	-	-	5	4	4	7	8	5	9	11	1	15	-	24	53	
15	" (枝打)	-	-	-	5	4	4	7	8	5	9	11	1	15	-	24	53	
16	高性能林業機械オペレーター養成	-	-	-	5	4	4	7	8	5	9	11	1	15	-	24	53	
17	作業道作設技術者養成	-	-	-	-	-	-	-	-	8	8	6	-	14	-	7	22	
18	小計	1,769	172	150	82	84	90	103	170	81	154	162	582	599	43	1,108	3,017	
20	林業架線作業主任者	102	16	18	15	15	17	29	26	14	11	15	22	101	1	80	278	
21	車両系建設機械運転技能	584	55	51	61	43	45	71	54	50	40	67	9	109	731	144	1,121	
22	地山の掘削作業主任者技能	151	33	22	10	28	23	21	12	18	21	20	3	34	211	64	359	
23	フォークリフト運転技能	182	15	16	24	14	16	12	10	6	20	16	6	58	111	54	102	
24	はい作業主任者技能	150	15	17	24	23	14	16	11	7	11	12	12	86	39	109	300	
25	玉掛技	-	-	-	14	12	14	16	16	18	15	14	6	50	8	33	119	
26	小型移動式クレーン運転技能	-	-	-	21	18	20	14	21	16	17	14	7	47	20	45	141	
	小計	1,169	134	124	169	153	149	179	150	129	135	158	65	538	1,064	577	2,649	
	小計	2,938	306	274	251	237	239	282	320	210	289	320	647	1,090	1,137	1,685	5,666	
27	シボシユム	413	165	38	50	78	74	74	90	74	72	50	50	職業別記号説明			1,178	
28	振動障害予防指導	4,449	50	41	122	91	69	38	46	40	95	65	65	A : 林業経営者			5,106	
29	架線集材機運転	1,082	-	-	-	87	25	29	58	-	-	-	-	B : 林業後継者			1,281	
30	その他の研修	5,793	494	592	531	532	521	554	95	464	295	397	397	C : 林業従事者			10,668	
	合計	11,737	709	671	703	788	689	695	689	578	465	512	832	D : 林業関係者以外			18,233	
	合計	14,675	1,015	945	954	1,025	928	977	1,009	788	751	832	-	E : 林業関係団体職員			23,899	

※車両系建設機械運転技能講習実績は、整地・運搬・積込み用及び掘削用として当初から開講してきたが、労働安全衛生法改正により平成5年度から解体用も実施している。

小型移動式クレーン運転技能講習の実績の平成2年度以前は、移動式クレーン運転特別教育講習として実施した数である。

表-2 グリーンマイスター研修完了者実績 (年度別・市町村別)

市町村名	マイスター					ワーカー								計	市郡計
	56	57	58	59	60	61	62	63	元	2	3	4	5		
和歌山市										1				1	
美里町	1									1				2	3
粉河町		1												1	
桃山町						1								1	2
橋本市							1							1	
高野口町									2					2	
かつらぎ町						1								1	
高野町	1	1				2		2						6	
花園村								1						1	11
清水町	1		1			1			3		1	1		8	8
御坊市										1				1	
川辺町								1		1				2	
中津村							2		1					3	
美山村		1	1	1						1				4	
印南町			1				1							2	
南部川村									1			1		2	
龍神村	1	1	1	2	5	2	2					4	7	25	39
田辺市								1			1	1		3	
上富田町						1			1					2	
中辺路町	1	1	1	1	1	1			1					7	
大塔村	1		2	2	1			2			1			9	
日置川町	1	1											1	10	
すさみ町						2	3	3	1	1				4	
串本町		1			1			1	1					3	38
新宮市									1			1	2	4	
熊野川町	1	1	1	1	1	1	2	1	1		1	1		12	
本宮町		1		1	1		1		1		1			6	
那智勝浦町			1							1				2	
古座町				1		1		1		1				4	
古座川町	2	1	1	1		1							1	7	35
合計	10	10	10	10	10	14	14	13	12	8	5	9	11	136	136

※人数は表-1の内数である。