

資料提供	
平成27年6月1日提供	
担当課	観光振興課
担当者	山本・村越
電話	073-441-2777

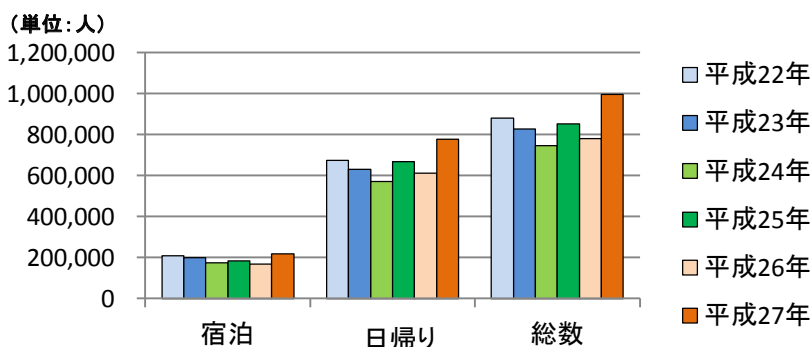
ゴールデンウィーク(GW)観光客入込状況

～調査開始以降最高を達成～

(調査開始年:平成16年)

県内の主要観光地(7か所)におけるGW(4/25～5/6の12日間)の観光入込客数は、宿泊客約220,000人(対前年比31.3%増)、日帰り客約777,800人(対前年比27.1%増)で、全体としては約997,800人(対前年比28.0%増)となった。

主要観光地におけるGWの観光客入込状況



主要観光地(7か所)における各年ごとのGW観光入込客数合計 (単位:人)

	平成22年	平成23年	平成24年	平成25年	平成26年	平成27年
	11日間	10日間	9日間	10日間	11日間	12日間
宿泊	207,800 (105.9%)	198,400 (110.9%)	173,900 (126.5%)	183,100 (120.2%)	167,600 (131.3%)	220,000
日帰り	673,400 (115.5%)	630,100 (123.4%)	572,600 (135.8%)	668,900 (116.3%)	612,100 (127.1%)	777,800
総数	881,200 (113.2%)	828,500 (120.4%)	746,500 (133.7%)	852,000 (117.1%)	779,800 (128.0%)	997,800

※()内は、各年と比較した平成27年の伸率を表しています。

平成27年 カレンダー

4月						5月					
25日	26日	27日	28日	29日	30日	1日	2日	3日	4日	5日	6日
土	日	月	火	祝	木	金	土	祝	祝	祝	振休

平成27年GWの傾向

平成27年のGWは、前年に比べ日数が1日多く、晴天が続いたこともあり全ての主要観光地で宿泊客数、日帰り客数とも増加した。これは、ゴールデンイヤーの取り組みの中で観光素材を磨き上げるとともにメディアを介して和歌山県の魅力を発信した結果に加え、高野山開創1200年記念大法会や白浜の赤ちゃんパンダなどが主な要因であると考えられる。GW期間のインターネット宿泊予約伸率全国第3位とした民間の調査を実証するものとなった。(平成27年3月株式会社ジェイティービー発表)

※ゴールデンイヤー・・・和歌山県では、大きな催事が続く平成25年から平成28年の4年間を観光振興のためのゴールデンイヤーと位置づけている。

主要観光地別特徴

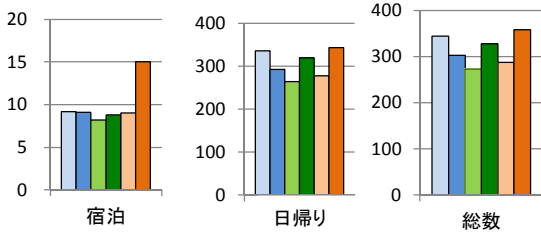
※グラフの縦軸の単位は全て千人です。

※グラフはそれぞれ 平成22年 平成23年 平成24年 平成25年 平成26年 平成27年 の値を表しています。

※表の単位は人です。

※100人未満は四捨五入しています。

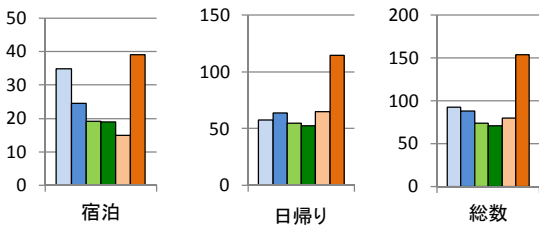
和歌山市



和歌山市では国内の宿泊客が日並びの良かったGW後半に集中し、海外の宿泊客は前半に多い状況であった。また昨年よりアジア圏からのツアー宿泊客が増加した。

	平成22年	平成23年	平成24年	平成25年	平成26年	平成27年	対26年増減	対26年比	対25年比	対24年比	対23年比	対22年比
	11日間	10日間	9日間	10日間	11日間	12日間						
宿泊	9,200	9,100	8,200	8,800	9,000	15,000	6,000	166.7%	170.5%	182.9%	164.8%	163.0%
日帰り	335,300	292,700	264,700	318,800	278,200	343,300	65,100	123.4%	107.7%	129.7%	117.3%	102.4%
総数	344,500	301,800	272,900	327,600	287,200	358,300	71,100	124.8%	109.4%	131.3%	118.7%	104.0%

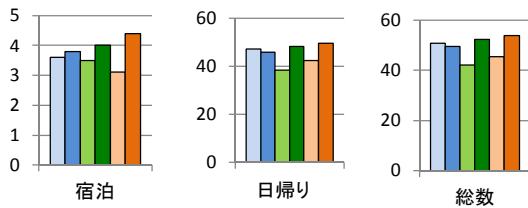
高野町



高野町では高野山開創1200年記念大法会期間中であつたため、宿坊はほぼ満室となつた。また5月3日と5日の参拝客は20,000人を超え、南海高野山駅では5月3日に7,542人の降車人数歴代最高記録を更新した。

	平成22年	平成23年	平成24年	平成25年	平成26年	平成27年	対26年増減	対26年比	対25年比	対24年比	対23年比	対22年比
	11日間	10日間	9日間	10日間	11日間	12日間						
宿泊	34,900	24,600	19,100	18,900	15,000	39,100	24,100	260.7%	206.9%	204.7%	158.9%	112.0%
日帰り	57,700	63,700	55,000	52,300	64,600	114,600	50,000	177.4%	219.1%	208.4%	179.9%	198.6%
総数	92,600	88,300	74,100	71,200	79,600	153,700	74,100	193.1%	215.9%	207.4%	174.1%	166.0%

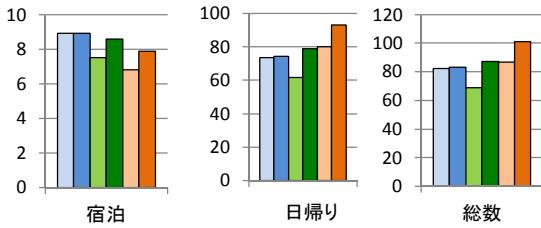
田辺市龍神村



田辺市龍神村では高野山開創1200年記念大法会の好影響で高野山からの観光客が増加した。日並びが良かったこともあり、関東圏からの観光客も多くみられた。また期間中は天候が良かったことからオートバイを利用した観光客もみられた。

	平成22年	平成23年	平成24年	平成25年	平成26年	平成27年	対26年増減	対26年比	対25年比	対24年比	対23年比	対22年比
	11日間	10日間	9日間	10日間	11日間	12日間						
宿泊	3,600	3,800	3,500	4,000	3,100	4,400	1,300	141.9%	110.0%	125.7%	115.8%	122.2%
日帰り	47,200	45,700	38,500	48,200	42,300	49,500	7,200	117.0%	102.7%	128.6%	108.3%	104.9%
総数	50,800	49,500	42,000	52,200	45,400	53,900	8,500	118.7%	103.3%	128.3%	108.9%	106.1%

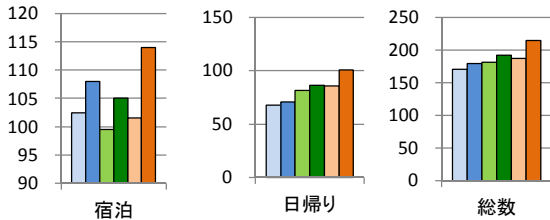
田辺市本宮町



田辺市本宮町ではGW後半に宿泊客が集中し、大半の宿泊施設が満室となった。前年に世界遺産登録10周年を契機として実施した和歌山デスティネーションキャンペーンの効果が持続しており、前年同様熊野古道を歩く観光客が多く見られた。また欧米からの外国人観光客が増加している。

	平成22年	平成23年	平成24年	平成25年	平成26年	平成27年	対26年増減	対26年比	対25年比	対24年比	対23年比	対22年比
	11日間	10日間	9日間	10日間	11日間	12日間						
宿泊	8,900	8,900	7,500	8,600	6,800	7,900	1,100	116.2%	91.9%	105.3%	88.8%	88.8%
日帰り	73,400	74,400	61,500	78,700	79,900	93,000	13,100	116.4%	118.2%	151.2%	125.0%	126.7%
総数	82,300	83,300	69,000	87,300	86,700	100,900	14,200	116.4%	16.3%	146.2%	121.1%	122.6%

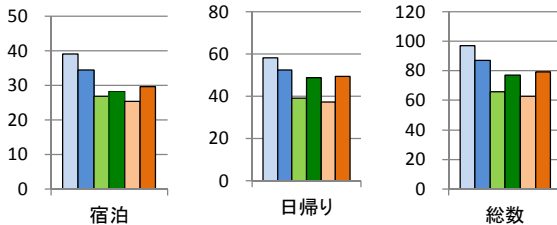
白浜町



白浜町では平成26年12月に双子のパンダ（桜浜と桃浜）が生まれた影響が大きく、南紀白浜空港の利用者の伸びから、首都圏からの観光客の増加がみられた。また、道の駅椿はなの湯で約2,000人と前年比約125%の入込客数を得た。

	平成22年	平成23年	平成24年	平成25年	平成26年	平成27年	対26年増減	対26年比	対25年比	対24年比	対23年比	対22年比
	11日間	10日間	9日間	10日間	11日間	12日間						
宿泊	102,500	108,000	99,500	105,100	101,500	114,000	12,500	112.3%	108.5%	114.6%	105.6%	111.2%
日帰り	67,800	71,000	81,500	86,500	85,500	100,500	15,000	117.5%	116.2%	123.3%	141.5%	148.2%
総数	170,300	179,000	181,000	191,600	187,000	214,500	27,500	114.7%	112.0%	118.5%	119.8%	126.0%

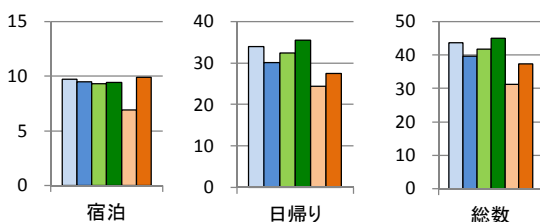
那智勝浦町



那智勝浦町是那智の滝・飛瀧神社への参拝客が前年比約154%と大幅に増加した。紀勢自動車道などの道路事情が改善され、京都方面や東海方面からの入込みが増えたことが考えられる。また開創1200年でにぎわう高野山と熊野三山を巡るツアー客が多く見られた。

	平成22年	平成23年	平成24年	平成25年	平成26年	平成27年	対26年増減	対26年比	対25年比	対24年比	対23年比	対22年比
	11日間	10日間	9日間	10日間	11日間	12日間						
宿泊	39,000	34,500	26,800	28,300	25,300	29,700	4,400	117.4%	104.9%	110.8%	86.1%	76.2%
日帰り	58,000	52,500	39,000	48,900	37,300	49,400	12,100	132.4%	101.0%	126.7%	94.1%	85.2%
総数	97,000	87,000	65,800	77,200	62,600	79,100	16,500	126.4%	102.5%	120.2%	90.9%	81.5%

串本町



串本町は、GW後半に宿泊客、日帰り客とも集中した。関西方面からの観光客が大半を占める中、紀勢自動車道などの道路事情が改善されたため、東海方面からの宿泊客もあった。天候が良かったためオートバイを利用した観光客が多かった。

	平成22年	平成23年	平成24年	平成25年	平成26年	平成27年	対26年増減	対26年比	対25年比	対24年比	対23年比	対22年比
	11日間	10日間	9日間	10日間	11日間	12日間						
宿泊	9,700	9,500	9,300	9,400	6,900	9,900	3,000	143.5%	105.3%	106.5%	104.2%	102.1%
日帰り	34,000	30,100	32,400	35,500	24,400	27,500	3,100	112.7%	77.5%	84.9%	91.4%	80.9%
総数	43,700	39,600	41,700	44,900	31,300	37,400	6,100	119.5%	83.3%	89.7%	94.4%	85.6%