

知らないオドロキが色々々々



資料提供	
令和5年11月9日 提供	
担当課	観光振興課
担当者	村越・上野
電話	073-441-2777

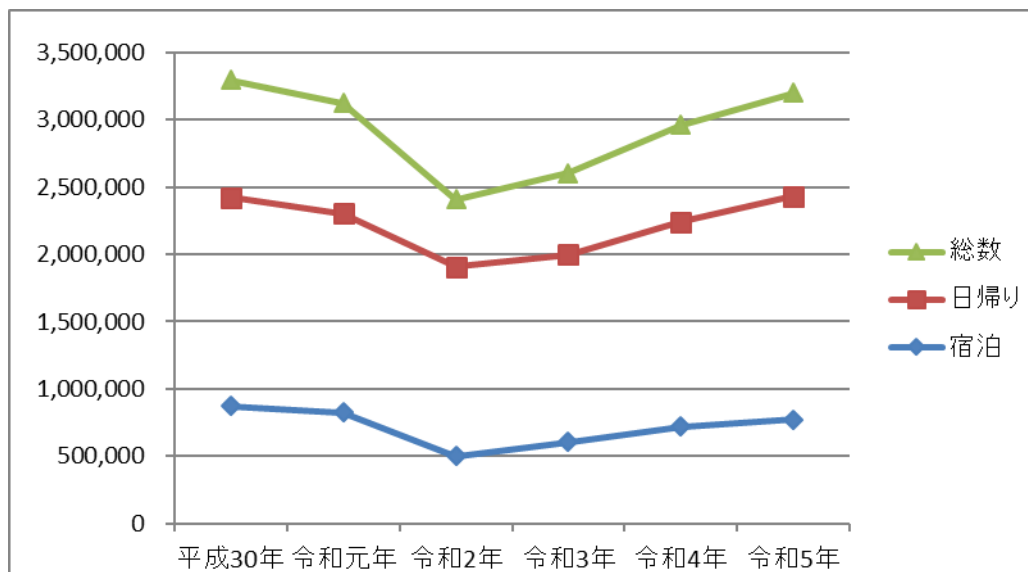
令和5年 主要観光地における 夏季の観光客入込状況について

令和5年の県内の主要観光地(7ヶ所)における夏季(7/1~8/31)の宿泊客数は約771,300人(前年比約107.7%)、日帰り客数は約2,430,600人(前年比約108.3%)で、総数は約3,201,900人(前年比約108.2%)となった。

(単位：人)

	平成30年	令和元年	令和2年	令和3年	令和4年	令和5年	対4年増減	対4年比	対元年比
宿泊	872,400	822,400	499,400	605,800	716,300	771,300	+55,000	107.7%	93.8%
日帰り	2,422,200	2,304,100	1,907,600	1,997,500	2,243,300	2,430,600	+187,300	108.3%	105.5%
総数	3,294,600	3,126,500	2,407,000	2,603,300	2,959,600	3,201,900	+242,300	108.2%	102.4%

(単位：人)



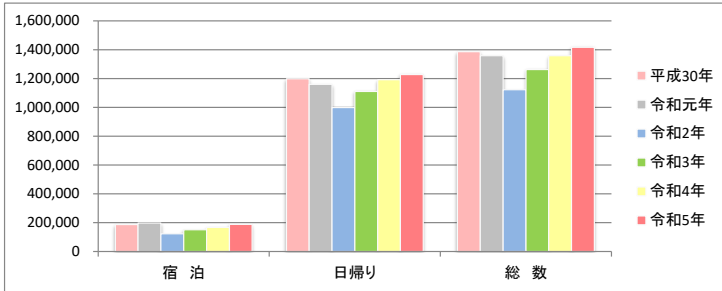
令和5年夏季の特徴

新型コロナの感染症法上の位置付けが「5類」に移行後、初めての夏となった今季は、水際措置の撤廃に加え、円安もあり県内各地でインバウンドの増加がみられた。一方、期間を通じ全国的に異常ともいえる暑さや、台風に伴う風雨等の影響を受ける日が多かったが、県内各地で数年ぶりの祭りや花火大会が開催された結果、前年に比べ宿泊客数、日帰り客数とも増加した。

観光客総数は前年比で約8%増え、コロナ禍前の令和元年比でも約2%増となった。観光地別にみても4地域で令和元年の数値を上回った。

主要観光地別特徴

和歌山市



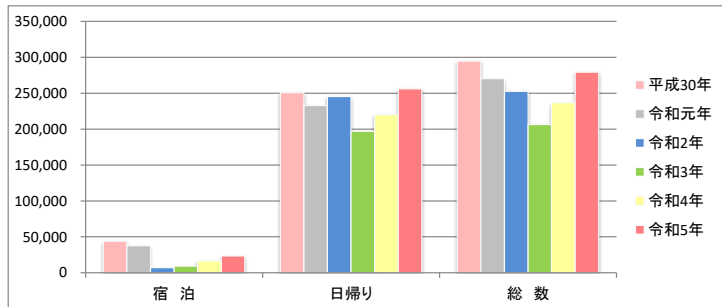
和歌山市では、前年に比べ、宿泊客数・日帰り客数ともに増加した。

7月前半は雨が続き、8月には台風6号や、お盆に直撃した台風7号の影響を受けたものの、4年ぶりに開催された「港まつり花火大会」や、紀州おどり「ぶんたら節」に多くの集客があり、加えてインバウンドの回復が追い風となった。

コロナ禍前の令和元年との比較では、宿泊客数、日帰り客数とも、ほぼ同水準まで回復した。

	平成30年	令和元年	令和2年	令和3年	令和4年	令和5年	対4年増減	対4年比	対元年比
宿泊	186,800	197,800	123,600	151,500	166,700	188,600	+21,900	113.1%	95.3%
日帰り	1,198,800	1,160,200	998,400	1,111,000	1,191,200	1,228,200	+37,000	103.1%	105.9%
総数	1,385,600	1,358,000	1,122,000	1,262,500	1,357,900	1,416,800	+58,900	104.3%	104.3%

高野町



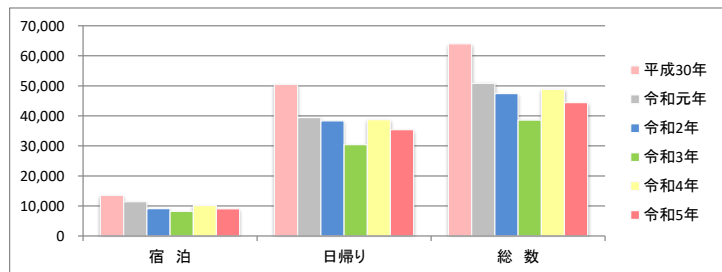
高野町では、前年に比べ宿泊客数、日帰り客数とも増加した。特に宿泊客数は大きく増加した。

弘法大師空海御誕生1250年の記念年である今年は、全国の檀信徒の参拝や観光客が増えた。また、涼を求めて合宿の需要や、インバウンドの大幅な増加により、宿泊客数は前年に比べ大きく伸びた。

コロナ禍前の令和元年との比較では、宿泊客数は6割をやや超える水準と回復しきってはいないが、日帰り客数の増加により、総数ではコロナ禍前の水準まで回復した。

	平成30年	令和元年	令和2年	令和3年	令和4年	令和5年	対4年増減	対4年比	対元年比
宿泊	44,000	37,600	7,200	9,200	16,400	23,400	+7,000	142.7%	62.2%
日帰り	250,700	232,700	245,400	197,000	220,300	256,000	+35,700	116.2%	110.0%
総数	294,700	270,300	252,600	206,200	236,700	279,400	+42,700	118.0%	103.4%

田辺市龍神村



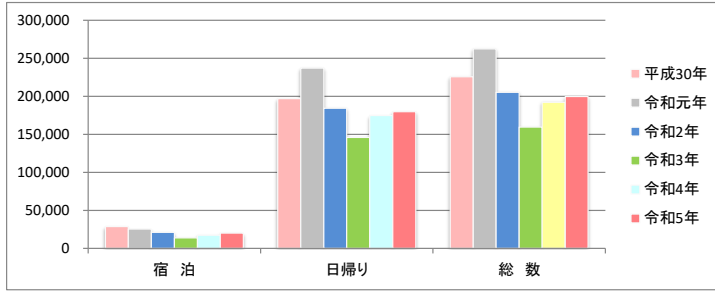
田辺市龍神村では、宿泊客数、日帰り客数とも、前年を下回った。

晴天に恵まれた7月後半は、ライダーやサイクリング等の観光客が多く見られたが、7月上・中旬の雨や暑さで日帰り客は減少、またお盆に襲来した台風7号により、宿泊のキャンセルも増え、宿泊、日帰りとも前年から1割程度下回る結果となった。

コロナ禍前の令和元年との比較では、宿泊客数は8割弱、日帰り客数で9割弱となった。

	平成30年	令和元年	令和2年	令和3年	令和4年	令和5年	対4年増減	対4年比	対元年比
宿泊	13,500	11,400	9,100	8,200	10,100	9,000	▲ 1,100	89.1%	78.9%
日帰り	50,500	39,400	38,300	30,400	38,700	35,400	▲ 3,300	91.5%	89.8%
総数	64,000	50,800	47,400	38,600	48,800	44,400	▲ 4,400	91.0%	87.4%

田辺市本宮町



田辺市本宮町では対前年比で、宿泊客数・日帰り客数ともに増加した。

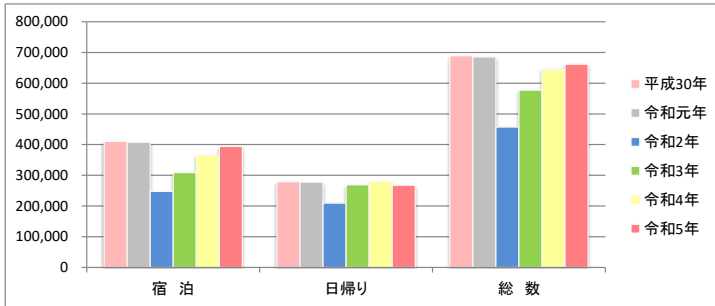
夏休み当初は川遊びをする家族連れでにぎわったが、台風7号襲来により、8月14日、15日にはバス等交通機関が運休となり、また、川の増水、濁水などで出入に大きく影響した。

コロナ禍前の令和元年との比較では、宿泊客数は8割弱まで回復、日帰り客数では7割半ばとなった。

(単位:人)

	平成30年	令和元年	令和2年	令和3年	令和4年	令和5年	対4年増減	対4年比	対元年比
宿泊	28,700	25,300	21,000	13,700	17,300	20,000	+2,700	115.6%	79.1%
日帰り	196,900	237,000	184,300	145,900	174,800	179,700	+4,900	102.8%	75.8%
総数	225,600	262,300	205,300	159,600	192,100	199,700	+7,600	104.0%	76.1%

旧白浜町



旧白浜町では、対前年比で、宿泊客数は増加、日帰り客数は減少となった。

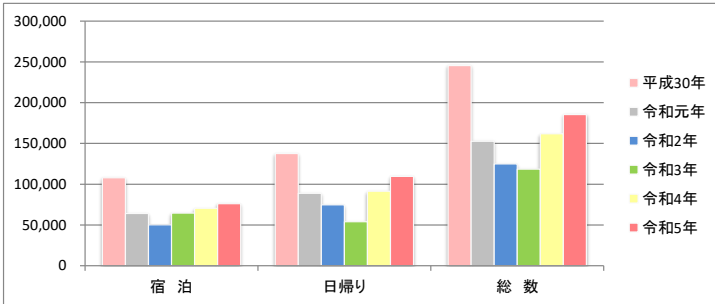
台風や暑さの影響などで海水浴客が減少するなど、日帰り客数は前年に比べ減少となったが、7月16日から8月27日の間、日曜ごとに開催した「SHIRAHAMA2023 花火ラリー」や「花火フェスタ」などのイベントや、インバウンドの増加により宿泊客数は順調に回復し、総数では昨年を上回った。

コロナ禍前の令和元年との比較では、宿泊、日帰りともほぼコロナ前の水準となった。

(単位:人)

	平成30年	令和元年	令和2年	令和3年	令和4年	令和5年	対4年増減	対4年比	対元年比
宿泊	410,300	407,800	247,900	308,700	365,000	393,900	+28,900	107.9%	96.6%
日帰り	278,800	277,500	209,300	268,600	280,100	267,600	▲12,500	95.5%	96.4%
総数	689,100	685,300	457,200	577,300	645,100	661,500	+16,400	102.5%	96.5%

那智勝浦町



那智勝浦町では、対前年比で宿泊客数、日帰り客数ともに増加した。

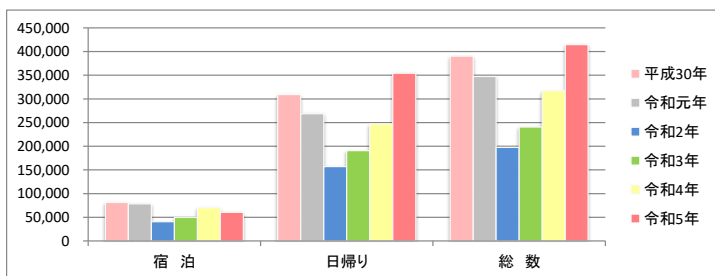
お盆に直撃した台風7号の影響により宿泊キャンセルがあったが、新型コロナウイルスの影響も落ち着き、東北や北信越など遠方からの客や、インバウンドの回復により、宿泊客数は前年を上回った。また、4年ぶりの開催となった花火大会も観光客増加に寄与した。

コロナ禍前の令和元年との比較では、総数で2割を超える増加となった。

(単位:人)

	平成30年	令和元年	令和2年	令和3年	令和4年	令和5年	対4年増減	対4年比	対元年比
宿泊	107,900	64,000	50,100	64,500	70,500	76,000	+5,500	107.8%	118.8%
日帰り	137,500	88,700	74,700	53,900	91,300	109,500	+18,200	119.9%	123.4%
総数	245,400	152,700	124,800	118,400	161,800	185,500	+23,700	114.6%	121.5%

旧串本町



旧串本町では、対前年比で宿泊客数は減少、日帰り客数は増加となった。

盆に直撃した台風7号による宿泊キャンセルが相次ぎ、宿泊客数は昨年から減少したが、日帰り客数は前年比で約4割増と大きく増やした。期間中、町内で予定されたイベントはいずれも開催されたことに加え、ダイビングなどに県外やインバウンドの利用が多くあった。

コロナ禍前の令和元年との比較では、宿泊客数は8割弱だった。日帰り客数は約3割増となり、総数では2割近い増加となった。

(単位:人)

	平成30年	令和元年	令和2年	令和3年	令和4年	令和5年	対4年増減	対4年比	対元年比
宿泊	81,200	78,500	40,500	50,000	70,300	60,400	▲9,900	85.9%	76.9%
日帰り	309,000	268,600	157,200	190,700	246,900	354,200	+107,300	143.5%	131.9%
総数	390,200	347,100	197,700	240,700	317,200	414,600	+97,400	130.7%	119.4%