

資料提供	
平成30年10月22日提供	
担当課	観光振興課
担当者	湯川・藏光・戎脇
電話	073-441-2777



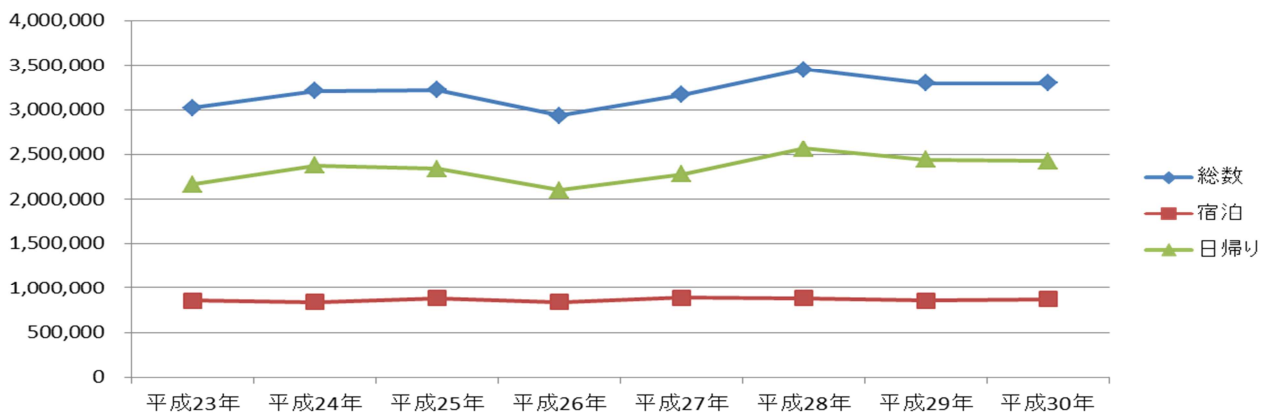
平成30年 主要観光地における 夏季の観光客入込状況について

平成30年の県内の主要観光地（7ヶ所）における夏季（7/1～8/31）の宿泊客数は872,400人（29年比101.9%）、日帰り客数は2,422,200人（29年比99.2%）で、総数は3,294,600人（29年比99.9%）となった。

（単位：人）

	平成23年	平成24年	平成25年	平成26年	平成27年	平成28年	平成29年	平成30年	対29年増減	29年比
宿泊	858,800	838,600	881,300	839,900	888,400	886,000	856,400	872,400	16,000	101.9%
日帰り	2,166,500	2,371,800	2,337,700	2,098,200	2,279,520	2,563,300	2,440,800	2,422,200	▲18,600	99.2%
総数	3,025,300	3,210,400	3,219,000	2,938,100	3,167,920	3,449,300	3,297,200	3,294,600	▲2,600	99.9%

（単位：人）

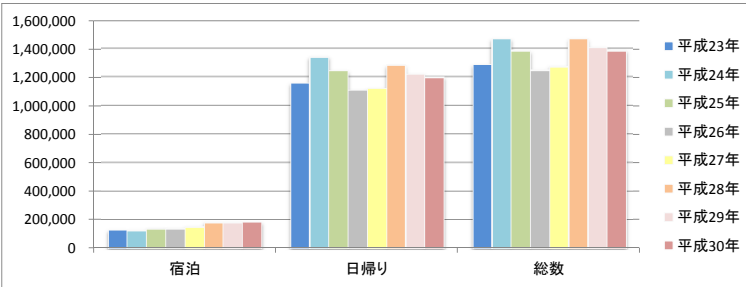


平成30年夏季の特徴

- ・ 6月18日に発生した大阪府北部地震、西日本を中心に降り続いた7月豪雨、7月28・29日に通過した台風12号、8月23日・24日に接近した台風20号、さらに夏季期間中を通して続いた猛暑など、自然災害や天候に大きな影響を受けた。
- ・ 那智勝浦町では、宿泊施設のリニューアル工事等の影響で宿泊客数が減少した。
- ・ 上記のような要因がある一方、串本町に今年4月「大江戸温泉物語 南紀串本」がオープンしたことで串本町内の宿泊客数が大幅に増加したほか、「水の国、わかやま。」キャンペーン、サイクリング王国わかやま、わかやま歴史物語などにより県内周遊の促進に取り組んだ結果、過去10年間で比較すると、日帰り客数、総数は平成28年、29年に次いで3番目に多い数字だった。

主要観光地別特徴

和歌山市

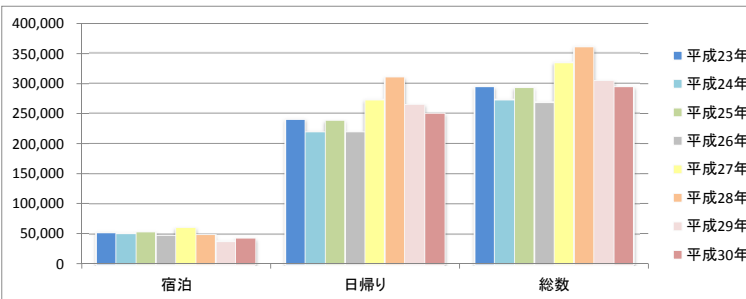


和歌山市は、宿泊客数はほぼ横ばい、日帰り客数・総数はともに減少した。猛暑や台風の影響で、観光施設への入込客数の減少がみられた。

(単位:人)

	平成23年	平成24年	平成25年	平成26年	平成27年	平成28年	平成29年	平成30年	対29年増減	対29年比
宿泊	128,700	127,000	139,300	140,600	152,200	184,400	184,800	186,800	2,000	101.1%
日帰り	1,160,700	1,341,200	1,244,300	1,109,600	1,121,500	1,285,000	1,219,700	1,198,800	▲ 20,900	98.3%
総数	1,289,400	1,468,200	1,383,600	1,250,200	1,273,700	1,469,400	1,404,500	1,385,600	▲ 18,900	98.7%

高野町

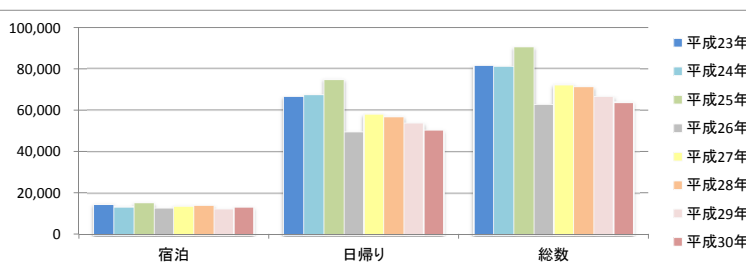


高野町は、宿泊客数が増加したものの、日帰り客数は減少した。8月13日に開催されたろうそく祭りには、例年同様の参拝・観光客が訪れたが、夏季期間全体では観光客数は前年より減少した。
※ろうそく祭り：奥之院において、参道一の橋から奥之院燈籠堂まで十万本のローソクを灯しながら先祖の冥福を祈り、燈籠堂では法要が執り行われる。

(単位:人)

	平成23年	平成24年	平成25年	平成26年	平成27年	平成28年	平成29年	平成30年	対29年増減	対29年比
宿泊	53,800	52,600	54,500	49,100	62,000	50,300	39,100	44,000	4,900	112.5%
日帰り	241,100	220,700	238,600	220,100	273,300	310,900	265,800	250,700	▲ 15,100	94.3%
総数	294,900	273,300	293,100	269,200	335,300	361,200	304,900	294,700	▲ 10,200	96.7%

田辺市龍神村

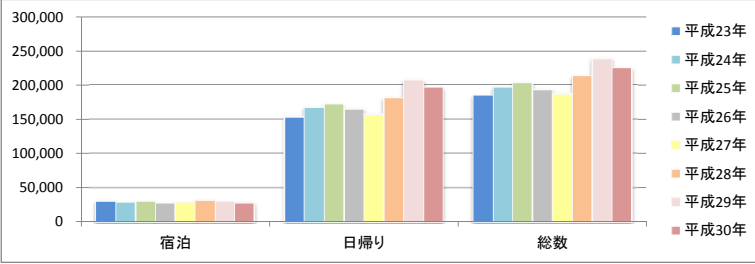


龍神村は、宿泊客数は微増したものの、日帰り客数、総数は減少した。猛暑や台風の影響で温泉入浴客やキャンプ利用客の減少が目立った。

(単位:人)

	平成23年	平成24年	平成25年	平成26年	平成27年	平成28年	平成29年	平成30年	対29年増減	対29年比
宿泊	15,000	13,700	15,600	13,200	14,200	14,300	12,700	13,500	800	106.3%
日帰り	66,700	67,600	75,000	49,700	58,300	57,100	54,100	50,500	▲ 3,600	93.3%
総数	81,700	81,300	90,600	62,900	72,500	71,400	66,800	64,000	▲ 2,800	95.8%

田辺市本宮町

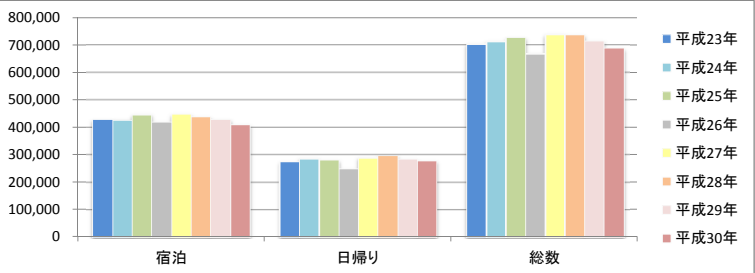


田辺市本宮町は、宿泊客数、日帰り客数ともに減少した。6月に発生した大阪府北部地震、7月の豪雨、台風12号の影響の他、8月に接近した台風20号で温泉宿泊施設等が休業したことが要因と考えられる。

(単位:人)

	平成23年	平成24年	平成25年	平成26年	平成27年	平成28年	平成29年	平成30年	対29年増減	対29年比
宿泊	31,500	29,500	30,400	28,400	29,400	32,700	31,100	28,700	▲ 2,400	92.3%
日帰り	154,000	168,000	172,800	165,600	157,800	181,300	207,700	196,900	▲ 10,800	94.8%
総数	185,500	197,500	203,200	194,000	187,200	214,000	238,800	225,600	▲ 13,200	94.5%

白浜町

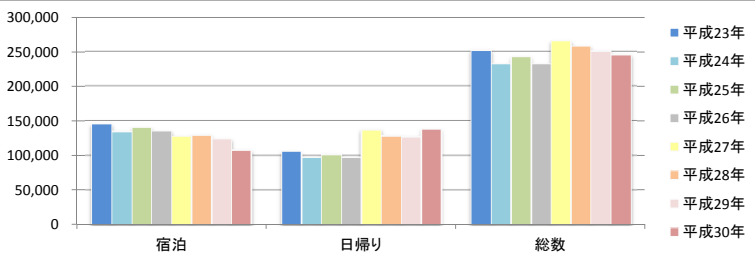


白浜町は、宿泊客数、日帰り客数ともに減少した。7月30日に開催予定だった白浜花火フェスティバルが中止されたこと、また7~8月を通じて海水浴客が減少するなど、天候による影響を大きく受けた。

(単位:人)

	平成23年	平成24年	平成25年	平成26年	平成27年	平成28年	平成29年	平成30年	対29年増減	対29年比
宿泊	429,200	427,700	447,000	419,100	450,000	439,000	429,100	410,300	▲ 18,800	95.6%
日帰り	275,400	286,400	281,100	250,000	290,000	298,000	285,800	278,800	▲ 7,000	97.6%
総数	704,600	714,100	728,100	669,100	740,000	737,000	714,900	689,100	▲ 25,800	96.4%

那智勝浦町



那智勝浦町は、日帰り客数は前年より増加したものの、宿泊客数、総数はともに減少した。

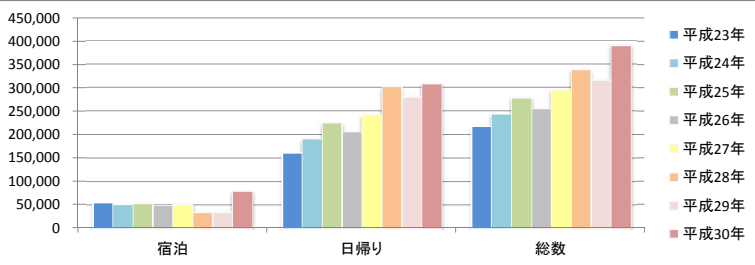
リニューアル工事等の影響で収容人数が減少しているうえに、天候による影響も受け宿泊客数の減少がみられた。

一方、熊野那智大社御創建1700年、西国三十三所草創1300年を迎える佳節であることを記念した4社寺巡拝スタンプラリーの実施等により、日帰り客数が増加した。

(単位:人)

	平成23年	平成24年	平成25年	平成26年	平成27年	平成28年	平成29年	平成30年	対29年増減	対29年比
宿泊	145,500	135,000	140,500	135,200	127,800	129,600	123,700	107,900	▲ 15,800	87.2%
日帰り	106,300	97,200	101,500	97,000	137,200	128,400	127,000	137,500	10,500	108.3%
総数	251,800	232,200	242,000	232,200	265,000	258,000	250,700	245,400	▲ 5,300	97.9%

串本町



串本町は宿泊客数、日帰り客数ともに増加した。特に宿泊客数は、今年4月にオープンした「大江戸温泉物語南紀串本」の利用客を中心に前年比2倍以上となるなど好調であった。

(単位:人)

	平成23年	平成24年	平成25年	平成26年	平成27年	平成28年	平成29年	平成30年	対29年増減	対29年比
宿泊	55,100	53,100	54,000	49,300	52,800	35,700	35,900	81,200	45,300	226.2%
日帰り	162,300	190,700	224,400	206,200	241,400	302,500	280,700	309,000	28,300	110.1%
総数	217,400	243,800	278,400	255,500	294,200	338,200	316,600	390,200	73,600	123.2%