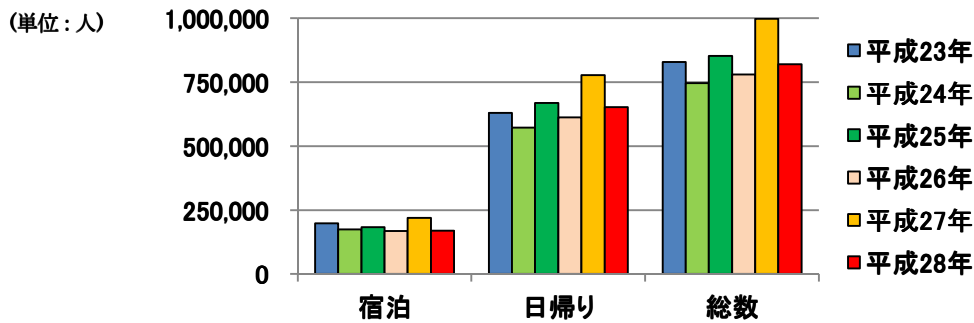


資料提供	
平成28年 6月 13日 提供	
担当課	観光振興課
担当者	大橋・村越
電話	073-441-2777



平成28年 主要観光地における ゴールデンウィーク(GW)観光客入込状況について

県内の主要観光地(7か所)におけるGW(4/29~5/8の10日間)の観光入込客数は、宿泊客数約169,100人(対前年比23.1%減)、日帰り客数約650,500人(対前年比16.4%減)で、総数としては約819,600人(対前年比17.9%減)となった。



主要観光地(7か所)における各年ごとのGW観光入込客数合計 (単位:人)

	平成23年	平成24年	平成25年	平成26年	平成27年	平成28年	対27年増減	対27年比
	10日間	9日間	10日間	11日間	12日間	10日間		
宿泊	198,400	173,900	183,100	167,600	220,000	169,100	△ 50,900	76.9%
日帰り	630,100	572,600	668,900	612,100	777,800	650,500	△ 127,300	83.6%
総数	828,500	746,500	852,000	779,800	997,800	819,600	△ 178,200	82.1%

平成28年GWの傾向

- ・1日平均ではメディアを介した魅力の発信、大河ドラマ「真田丸」の効果から日帰り客数が昨年と比べ増加。
- ・紀勢自動車道の延伸により白浜町、串本町で日帰り客数が昨年と比べ増加。
- ・昨年に比べ日数が2日短かったことから宿泊客数・日帰り客数・総数とも減少。
- ・昨年のGW後宿泊施設5軒(合計352室)が閉館、GW期間中宿泊施設2軒(合計163室)が耐震工事等により休館したため、宿泊客数が減少。
- ・5月3日に和歌山県に暴風警報が発令され、また4日昼に国道168号線で土砂崩れが発生し午後8時まで全面通行止めとなり、田辺市本宮町などで日帰り客数に影響が出た。

GW観光入込客数1日平均(単位:人)

	平成23年	平成24年	平成25年	平成26年	平成27年	平成28年	対27年増減
	10日間	9日間	10日間	11日間	12日間	10日間	
宿泊	19,840	19,322	18,310	15,236	18,333	16,910	△ 1,423
日帰り	63,010	63,622	66,890	55,645	64,817	65,050	233
総数	82,850	82,944	85,200	70,891	83,150	81,960	△ 1,190

平成28年カレンダー

4月29日	4月30日	5月1日	5月2日	5月3日	5月4日	5月5日	5月6日	5月7日	5月8日
祝	土	日	月	祝	祝	祝	金	土	日

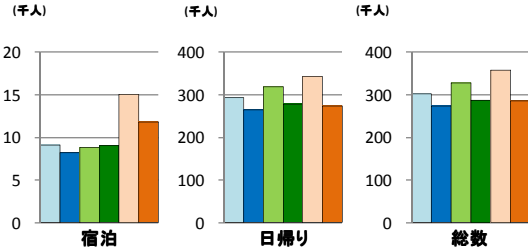
主要観光地別特徴

※グラフの縦軸の単位は全て千人です。

※グラフはそれぞれ 平成23年 平成24年 平成25年 平成26年 平成27年 平成28年 の値を表しています。

※100人未満は四捨五入しています。

和歌山市

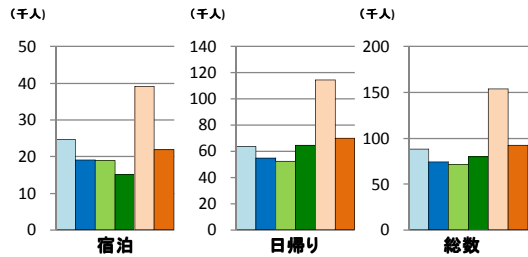


昨年に比べ期間が短かったことから和歌山市では観光入込客数が減少した。休暇村紀州加太が改装工事中であることや、平成28年4月14日に発生した熊本地震の影響で外国人観光客が減少したことにより宿泊客数が減少した。また期間中の5月3日に暴風警報が発令されるなど、天候不順により日帰り客数も減少した。

(単位:人)

	平成23年	平成24年	平成25年	平成26年	平成27年	平成28年	対27年増減	対27年比	対26年比	対25年比	対24年比	対23年比
	10日間	9日間	10日間	11日間	12日間	10日間						
宿泊	9,100	8,200	8,800	9,000	15,000	11,800	△ 3,200	78.7%	131.1%	134.1%	143.9%	129.7%
日帰り	292,700	264,700	318,800	278,200	343,300	273,700	△ 69,600	79.7%	98.4%	85.9%	103.4%	93.5%
総数	301,800	272,900	327,600	287,200	358,300	285,500	△ 72,800	79.7%	99.4%	87.1%	104.6%	94.6%

高野町

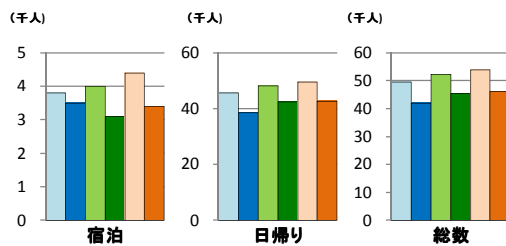


高野町では、大河ドラマ「真田丸」の効果や「週末は聖地へ～時忘れの旅。～」などポスト開創1200年のプラン提案の取組により、平成23年～26年と比べ観光入込客総数が増加している。

(単位:人)

	平成23年	平成24年	平成25年	平成26年	平成27年	平成28年	対27年増減	対27年比	対26年比	対25年比	対24年比	対23年比
	10日間	9日間	10日間	11日間	12日間	10日間						
宿泊	24,600	19,100	18,900	15,000	39,100	21,800	△ 17,300	55.8%	145.3%	115.3%	114.1%	88.6%
日帰り	63,700	55,000	52,300	64,600	114,600	70,300	△ 44,300	61.3%	108.8%	134.4%	127.8%	110.4%
総数	88,300	74,100	71,200	79,600	153,700	92,100	△ 61,600	59.9%	115.7%	129.4%	124.3%	104.3%

田辺市龍神村

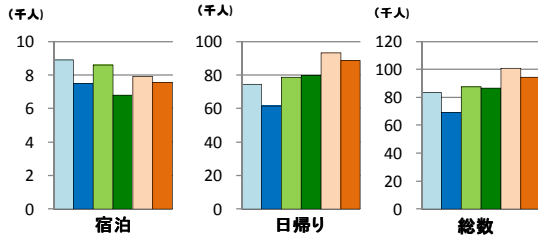


田辺市龍神村では、3連休となった期間半ばに宿泊客数、日帰り客数とも集中した。高野山訪問後に訪れる人が多く、「週末は聖地へ～時忘れの旅。～」などポスト開創1200年のプラン提案の取組により、平成26年と比べ観光入込客数が増加している。また、オートバイでの来客者が増加している。

(単位:人)

	平成23年	平成24年	平成25年	平成26年	平成27年	平成28年	対27年増減	対27年比	対26年比	対25年比	対24年比	対23年比
	10日間	9日間	10日間	11日間	12日間	10日間						
宿泊	3,800	3,500	4,000	3,100	4,400	3,400	△ 1,000	77.3%	109.7%	85.0%	97.1%	89.5%
日帰り	45,700	38,500	48,200	42,300	49,500	42,700	△ 6,800	86.3%	100.9%	88.6%	110.9%	93.4%
総数	49,500	42,000	52,200	45,400	53,900	46,100	△ 7,800	85.5%	101.5%	88.3%	109.8%	93.1%

田辺市本宮町

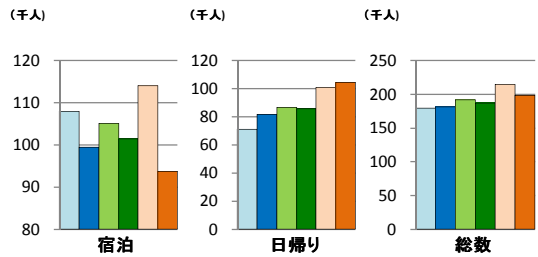


田辺市本宮町ではGW前半の4日までに観光入込客数が集中し、後半は4日に発生した土砂崩れによる国道168号線の通行止めの影響により宿泊客、日帰り客とも減少した。熊野古道のウォーキング客数については本宮大社前から発心門王子までの路線バスが好評で、昨年並みの客数となった。

(単位:人)

	平成23年 10日間	平成24年 9日間	平成25年 10日間	平成26年 11日間	平成27年 12日間	平成28年 10日間	対27年増減	対27年比	対26年比	対25年比	対24年比	対23年比
宿泊	8,900	7,500	8,600	6,800	7,900	7,600	△ 300	96.2%	111.8%	88.4%	101.3%	85.4%
日帰り	74,400	61,500	78,700	79,900	93,000	86,600	△ 6,400	93.1%	108.4%	110.0%	140.8%	116.4%
総数	83,300	69,000	87,300	86,700	100,900	94,200	△ 6,700	93.4%	108.7%	107.9%	136.5%	113.1%

白浜町

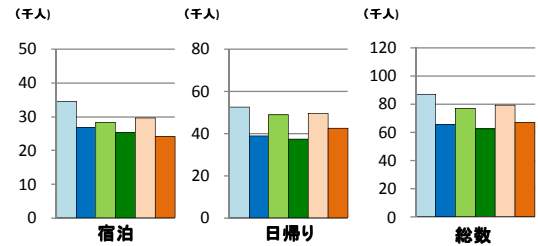


大型宿泊施設の耐震工事により白浜町では宿泊客数が減少した。しかし、紀勢自動車道の延伸により交通の便が良くなったため、近畿圏からの日帰り客数が増加している。

(単位:人)

	平成23年 10日間	平成24年 9日間	平成25年 10日間	平成26年 11日間	平成27年 12日間	平成28年 10日間	対27年増減	対27年比	対26年比	対25年比	対24年比	対23年比
宿泊	108,000	99,500	105,100	101,500	114,000	93,700	△ 20,300	82.2%	92.3%	89.2%	94.2%	86.8%
日帰り	71,000	81,500	86,500	85,500	100,500	104,500	4,000	104.0%	122.2%	120.8%	128.2%	147.2%
総数	179,000	181,000	191,600	187,000	214,500	198,200	△ 16,300	92.4%	106.0%	103.4%	109.5%	110.7%

那智勝浦町

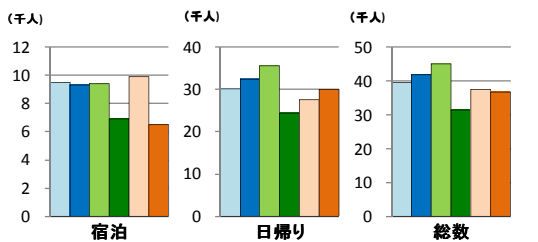


那智勝浦町は期間前半に観光入込客数がピークになり、後半は天候の崩れもあり減少した。宿泊客数の客層については、団体客よりも家族連れなどの個人客が目立った。

(単位:人)

	平成23年 10日間	平成24年 9日間	平成25年 10日間	平成26年 11日間	平成27年 12日間	平成28年 10日間	対27年増減	対27年比	対26年比	対25年比	対24年比	対23年比
宿泊	34,500	26,800	28,300	25,300	29,700	24,200	△ 5,500	81.5%	95.7%	85.5%	90.3%	70.1%
日帰り	52,500	39,000	48,900	37,300	49,400	42,700	△ 6,700	86.4%	114.5%	87.3%	109.5%	81.3%
総数	87,000	65,800	77,200	62,600	79,100	66,900	△ 12,200	84.6%	106.9%	86.7%	101.7%	76.9%

串本町



串本町は、平成28年3月31日をもって浦島ハーバーホテルが閉館となったため宿泊客数が大幅に減少した。しかし高速道路の延伸により交通の利便性が向上したことや、映画『海難1890』の公開により、日帰り客数が増加した。

(単位:人)

	平成23年 10日間	平成24年 9日間	平成25年 10日間	平成26年 11日間	平成27年 12日間	平成28年 10日間	対27年増減	対27年比	対26年比	対25年比	対24年比	対23年比
宿泊	9,500	9,300	9,400	6,900	9,900	6,600	△ 3,300	66.7%	95.7%	70.2%	71.0%	69.5%
日帰り	30,100	32,400	35,500	24,400	27,500	30,000	2,500	109.1%	123.0%	84.5%	92.6%	99.7%
総数	39,600	41,700	44,900	31,300	37,400	36,600	△ 800	97.9%	116.9%	81.5%	87.8%	92.4%