

病 床 機 能 報 告 か ら み た 和歌山保健医療圏の現状等について

- 1 地域医療構想で定めた必要病床数と、病床機能報告による
現状の病床数との比較 P1 ～ P2

- 2 平成 2 9 年度病床機能報告集計結果
 - ①和歌山県全体 P3
 - ②和歌山保健医療圏 P4 ～ P10

- 3 平成 3 0 年度病床機能報告に向けて..... P11～ P25
 - 【P11～P22】平成 30 年度病床機能報告の見直しに向けた議論の整理（資料編）
厚生労働省「第 14 回地域医療構想に関するワーキンググループ」
（平成 30 年 6 月 15 日開催） 資料 2-2
 - 【P23～P25】平成 30 年度病床機能報告の見直しに向けた議論の整理
厚生労働省「地域医療構想に関するワーキンググループ」
（平成 30 年 6 月 22 日とりまとめ）

地域医療構想において定めた「2025年の必要病床数」と現状の病床数について

圏域名	医療機能	〔参考〕 2013年度の 必要病床数 (床)
和歌山	① 高度急性期	511
	② 急性期	1,554
	③ 回復期	1,629
	④ 慢性期(パターンB)	1,080
	小 計	4,774
那 賀	① 高度急性期	43
	② 急性期	224
	③ 回復期	207
	④ 慢性期(パターンB)	427
	小 計	901
橋 本	① 高度急性期	63
	② 急性期	245
	③ 回復期	292
	④ 慢性期(パターンB)	74
	小 計	674
有 田	① 高度急性期	24
	② 急性期	137
	③ 回復期	140
	④ 慢性期(特例(パターンC))	257
	小 計	558
御 坊	① 高度急性期	41
	② 急性期	209
	③ 回復期	187
	④ 慢性期(パターンB)	255
	小 計	692
田 辺	① 高度急性期	151
	② 急性期	397
	③ 回復期	331
	④ 慢性期(パターンB)	384
	小 計	1,263
新 宮	① 高度急性期	48
	② 急性期	178
	③ 回復期	212
	④ 慢性期(パターンB)	236
	小 計	674
県 計	① 高度急性期	881
	② 急性期	2,944
	③ 回復期	2,998
	④ 慢性期(パターンB)	2,713
	小 計	9,536

【1】 2025年度の 必要病床数 (床)	【2】 〔参考〕 2017年7月1日現在の 病床(床) ※病床機能報告	【1-2】
588	1,261	▲ 673
1,674	2,511	▲ 837
1,836	695	1,141
863	1,399	▲ 536
4,961	6,099	▲ 1,138
48	0	48
267	522	▲ 255
261	179	82
385	409	▲ 24
961	1,110	▲ 149
65	10	55
267	467	▲ 200
327	179	148
78	185	▲ 107
737	841	▲ 104
0	0	0
146	266	▲ 120
148	207	▲ 59
201	223	▲ 22
495	696	▲ 201
20	8	12
210	507	▲ 297
191	93	98
234	261	▲ 27
655	869	▲ 214
120	36	84
404	924	▲ 520
340	141	199
249	525	▲ 276
1,113	1,640	▲ 527
44	0	44
174	492	▲ 318
212	114	98
154	397	▲ 243
584	1,024	▲ 440
885	1,315	▲ 430
3,142	5,689	▲ 2,547
3,315	1,608	1,707
2,164	3,399	▲ 1,235
9,506	12,279	▲ 2,773

「病床機能報告」(2017年7月1日現在)による病床数
(左表の【2】を病院・診療所別としたもの)

区 分	医療機関数
和歌山	73
病院	40
有床診療所	33
那賀	14
病院	7
有床診療所	7
橋本	9
病院	4
有床診療所	5
有田	10
病院	5
有床診療所	5
御坊	5
病院	4
有床診療所	1
田辺	14
病院	8
有床診療所	6
新宮	12
病院	7
有床診療所	5
県 計	137
病院	75
有床診療所	62

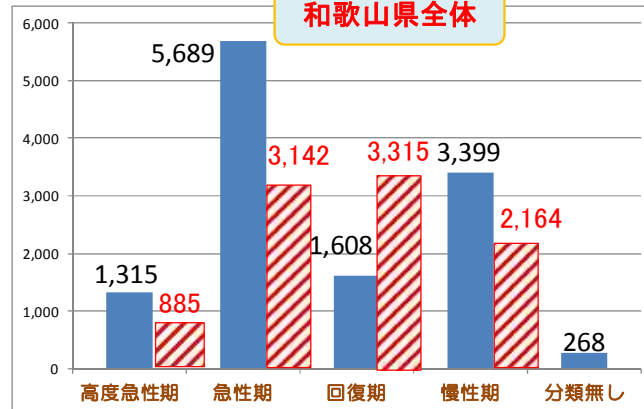
病 床 数 (単位: 床)					
高度急性期	急性期	回復期	慢性期	分類なし	計
1,261	2,511	695	1,399	233	6,099
1,261	2,275	639	1,294	129	5,598
	236	56	105	104	501
	522	179	409		1,110
	477	141	371		989
	45	38	38		121
10	467	179	185		841
10	449	177	128		764
	18	2	57		77
	266	207	223		696
	216	207	204		627
	50		19		69
8	507	93	261		869
8	489	93	261		851
	18				18
36	924	141	525	14	1,640
36	912	122	487		1,557
	12	19	38	14	83
	492	114	397	21	1,024
	444	95	397	2	938
	48	19		19	86
1,315	5,689	1,608	3,399	268	12,279
1,315	5,262	1,474	3,142	131	11,324
	427	134	257	137	955

【2】各「小計」においては、①～④の機能に分類されていない「分類なし」病床数を含めているため、単純な①～④合計値とは一致しない。

「2025年の必要病床数」と現状の病床数（棒グラフによる比較）

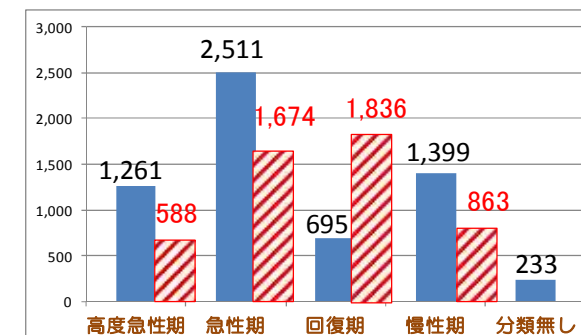
(単位：床)

和歌山県全体



(単位：床)

和歌山 構想区域



棒グラフ凡例



2025年の必要病床数

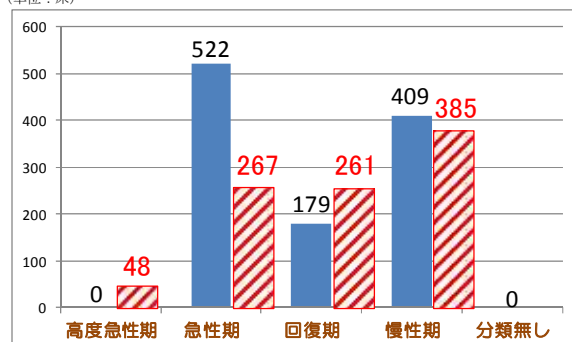


現状（平成29年）の病床数

(※) 現状の病床数は、病床機能報告
(平成29年7月1日現在) より

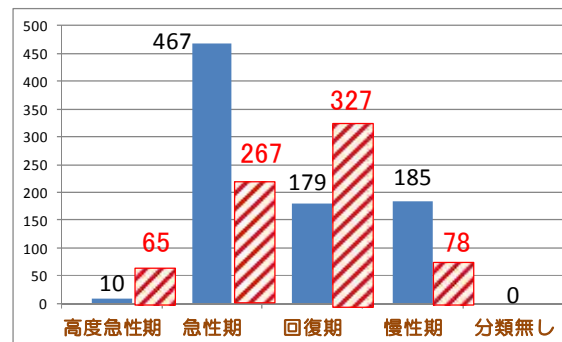
那賀 構想区域

(単位：床)



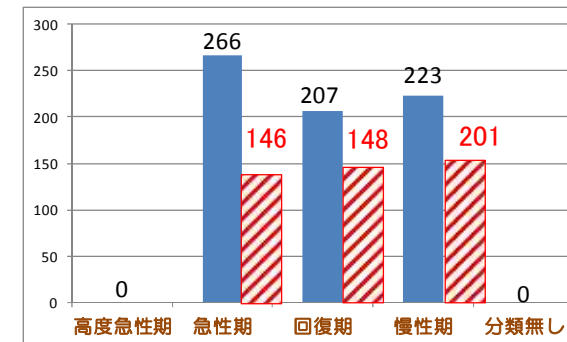
橋本 構想区域

(単位：床)



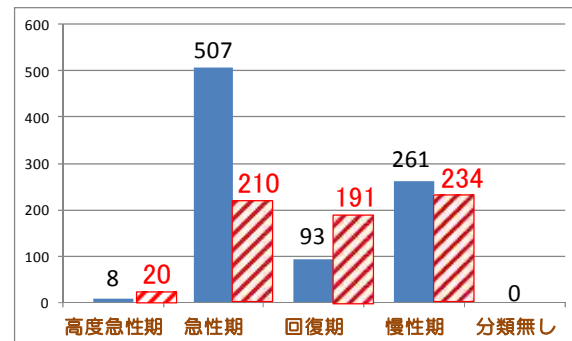
有田 構想区域

(単位：床)



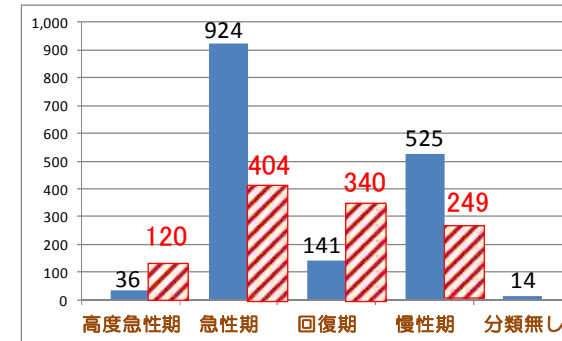
御坊 構想区域

(単位：床)



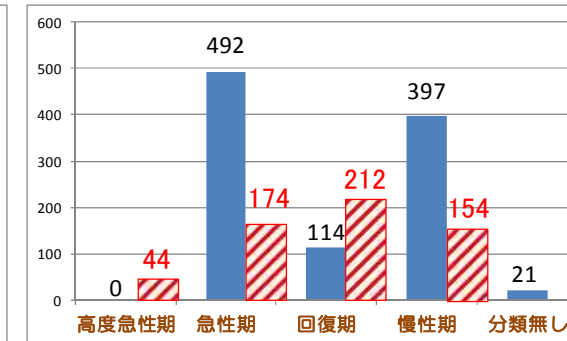
田辺 構想区域

(単位：床)



新宮 構想区域

(単位：床)



病床機能報告による病床数について（H28 → H29）

平成29年度報告対象医療機関

病院75（前年度比±0）

有床診療所62（前年度比▲6）

1 病 院

二 次 医療圏	平成28年度病床機能報告（平成28年7月1日現在）（A）					
	病床数	高度急性期	急性期	回復期	慢性期	分類なし
和歌山	5,598	1,243	2,410	485	1,331	129
那 賀	989		477	141	371	
橋 本	772	6	481	157	128	
有 田	627		270	113	244	
御 坊	877	8	515	93	261	
田 辺	1,557	36	912	122	487	
新 宮	938		444	95	397	2
計	11,358	1,293	5,509	1,206	3,219	131

二 次 医療圏	平成29年度病床機能報告（平成29年7月1日現在）（B）					
	病床数	高度急性期	急性期	回復期	慢性期	分類なし
和歌山	5,598	1,261	2,275	639	1,294	129
那 賀	989		477	141	371	
橋 本	764	10	449	177	128	
有 田	627		216	207	204	
御 坊	851	8	489	93	261	
田 辺	1,557	36	912	122	487	
新 宮	938		444	95	397	2
計	11,324	1,315	5,262	1,474	3,142	131

二 次 医療圏	H28→H29の増減（B）－（A）					
	病床数	高度急性期	急性期	回復期	慢性期	分類なし
和歌山		18	▲ 135	154	▲ 37	
那 賀						
橋 本	▲ 8	4	▲ 32	20		
有 田			▲ 54	94	▲ 40	
御 坊	▲ 26		▲ 26			
田 辺						
新 宮						
計	▲ 34	22	▲ 247	268	▲ 77	

2 有床診療所

二 次 医療圏	平成28年度病床機能報告（平成28年7月1日現在）（A）					
	病床数	高度急性期	急性期	回復期	慢性期	分類なし
和歌山	476		213	56	86	121
那 賀	121		45	38	38	
橋 本	77		18	2	57	
有 田	71		52		19	
御 坊	18		18			
田 辺	123		14	19	46	44
新 宮	110		53	19		38
計	996		413	134	246	203

二 次 医療圏	平成29年度病床機能報告（平成29年7月1日現在）（B）					
	病床数	高度急性期	急性期	回復期	慢性期	分類なし
和歌山	501		236	56	105	104
那 賀	121		45	38	38	
橋 本	77		18	2	57	
有 田	69		50		19	
御 坊	18		18			
田 辺	83		12	19	38	14
新 宮	86		48	19		19
計	955		427	134	257	137

二 次 医療圏	H28→H29の増減（B）－（A）					
	病床数	高度急性期	急性期	回復期	慢性期	分類なし
和歌山	25		23		19	▲ 17
那 賀						
橋 本						
有 田	▲ 2		▲ 2			
御 坊						
田 辺	▲ 40		▲ 2		▲ 8	▲ 30
新 宮	▲ 24		▲ 5			▲ 19
計	▲ 41		14		11	▲ 66

3 病院＋有床診療所

※下段の赤字は2025（H37）年の必要病床数

二 次 医療圏	平成28年度病床機能報告（平成28年7月1日現在）（A）					
	病床数	高度急性期	急性期	回復期	慢性期	分類なし
和歌山	6,074	1,243	2,623	541	1,417	250
	4,961	588	1,674	1,836	863	
那 賀	1,110		522	179	409	
	961	48	267	261	385	
橋 本	849	6	499	159	185	
	737	65	267	327	78	
有 田	698		322	113	263	
	495		146	148	201	
御 坊	895	8	533	93	261	
	655	20	210	191	234	
田 辺	1,680	36	926	141	533	44
	1,113	120	404	340	249	
新 宮	1,048		497	114	397	40
	584	44	174	212	154	
計	12,354	1,293	5,922	1,340	3,465	334
	9,506	885	3,142	3,315	2,164	

二 次 医療圏	平成29年度病床機能報告（平成29年7月1日現在）（B）					
	病床数	高度急性期	急性期	回復期	慢性期	分類なし
和歌山	6,099	1,261	2,511	695	1,399	233
	4,961	588	1,674	1,836	863	
那 賀	1,110		522	179	409	
	961	48	267	261	385	
橋 本	841	10	467	179	185	
	737	65	267	327	78	
有 田	696		266	207	223	
	495		146	148	201	
御 坊	869	8	507	93	261	
	655	20	210	191	234	
田 辺	1,640	36	924	141	525	14
	1,113	120	404	340	249	
新 宮	1,024		492	114	397	21
	584	44	174	212	154	
計	12,279	1,315	5,689	1,608	3,399	268
	9,506	885	3,142	3,315	2,164	

二 次 医療圏	H28→H29の増減（B）－（A）					
	病床数	高度急性期	急性期	回復期	慢性期	分類なし
和歌山	25	18	▲ 112	154	▲ 18	▲ 17
那 賀						
橋 本	▲ 8	4	▲ 32	20		
有 田	▲ 2		▲ 56	94	▲ 40	
御 坊	▲ 26		▲ 26			
田 辺	▲ 40		▲ 2		▲ 8	▲ 30
新 宮	▲ 24		▲ 5			▲ 19
計	▲ 75	22	▲ 233	268	▲ 66	▲ 66

【和歌山保健医療圏】医療機関別・医療機能別の許可病床数

①－ア 病院(平成28年度→平成29年度)

医療機関名称	平成28年7月1日現在 (A)						平成29年7月1日現在 (B)						(B)－(A)				
	計	高 度 急性期	急性期	回復期	慢性期	分類なし	計	高 度 急性期	急性期	回復期	慢性期	分類なし	高 度 急性期	急性期	回復期	慢性期	分類なし
和歌山保健医療圏（和歌山市）	5,084	1,235	2,092	485	1,159	113	5,084	1,253	2,014	582	1,122	113	18	▲ 78	97	▲ 37	0
和歌山県立医科大学附属病院	760	635	125				760	635	125								
日本赤十字社和歌山医療センター	865	596	156			113	865	614	138			113	18	▲ 18			
和歌山労災病院	303	4	299				303	4	299								
済生会 和歌山病院	200		160	40			200		160	40							
堀口記念病院	150		90	60			150		90	60							
和歌山生協病院	149		106	43			149		106	43							
中江病院	192		134	58			192		134	58							
誠佑記念病院	112		82		30		112		82		30						
向陽病院	150		102		48		150		102		48						
須佐病院	93		93				93		93								
橋本病院	118		60		58		118		60		58						
古梅記念病院	110		110				110		110								
中谷病院	195		42	35	118		195		42	35	118						
今村病院	52		28	24			52		28	24							
和歌浦中央病院	165		50		115		165		50		115						
宇都宮病院	80				80		80			37	43				37	▲ 37	
上山病院	62		32		30		62		32		30						
河西田村病院	108		33	25	50		108		33	25	50						
伏虎リハビリテーション病院	89			36	53		89			36	53						
嶋病院	57		57				57		57								
角谷整形外科病院	70		70				70		70								
福外科病院	54		54				54		54								
高山病院	50		50				50		50								
琴の浦リハビリテーションセンター付属病院	108		48	60			108		48	60							
西和歌山病院	120		60		60		120			60	60			▲ 60	60		
稲田病院	72		30		42		72		30		42						
向井病院	70		21		49		70		21		49						
角谷リハビリテーション病院	60			60			60			60							
児玉病院	44			44			44			44							
藤民病院	120				120		120				120						
浜病院	115				115		115				115						
瀬藤病院	80				80		80				80						
愛徳医療福祉センター	60				60		60				60						
半羽胃腸病院	51				51		51				51						
和歌山保健医療圏（海南市・紀美野町）	514	8	318	0	172	16	514	8	261	57	172	16	0	▲ 57	57	0	0
海南医療センター	150	8	142				150	8	142								
国保野上厚生総合病院	154		100		54		154		43	57	54			▲ 57	57		
恵友病院	50		50				50		50								
石本病院	53		26		27		53		26		27						
谷口病院	60				44	16	60				44	16					
笠松病院	47				47		47				47						
総 計	5,598	1,243	2,410	485	1,331	129	5,598	1,261	2,275	639	1,294	129	18	▲ 135	154	▲ 37	0

※ ：報告対象外（廃止、無床化（予定を含む）等の理由による）

【和歌山保健医療圏】医療機関別・医療機能別の許可病床数

①ーイ 病院(平成29年度 → 6年後(2023年) → 2025年)

医療機関名称	平成29年7月1日現在						6年後(2023年)の予定						2025年後の予定(※回答任意)					
	計	高 度 急性期	急性期	回復期	慢性期	分類なし	計	高 度 急性期	急性期	回復期	慢性期	分類なし	計	高 度 急性期	急性期	回復期	慢性期	分類なし
和歌山保健医療圏(和歌山市)	5,084	1,253	2,014	582	1,122	113	5,024	1,273	1,961	820	877	93	2,720	635	822	583	680	0
和歌山県立医科大学附属病院	760	635	125				760	635	125				760	635	125			
日本赤十字社和歌山医療センター	865	614	138			113	865	634	138			93	0	報告無し				
和歌山労災病院	303	4	299				303	4	299				0	報告無し				
済生会 和歌山病院	200		160	40			200		160	40			0	報告無し				
堀口記念病院	150		90	60			150		90	60			150		90	60		
和歌山生協病院	149		106	43			149		106	43			149		106	43		
中江病院	192		134	58			192		134	58			192		134	58		
誠佑記念病院	112		82		30		112		82	30			0	報告無し				
向陽病院	150		102		48		150		102		48		0	報告無し				
須佐病院	93		93				93		93				93		93			
橋本病院	118		60		58		118		60	58			118		60	58		
古梅記念病院	110		110				110		110				0	報告無し				
中谷病院	195		42	35	118		195		42	95	58		195		42	95	58	
今村病院	52		28	24			52		28	24			0	報告無し				
和歌浦中央病院	165		50		115		165		50	58	57		0	報告無し				
宇都宮病院	80			37	43		80			37	43		80			37	43	
上山病院	62		32		30		62			32	30		62			32	30	
河西田村病院	108		33	25	50		108		33	25	50		0	報告無し				
伏虎リハビリテーション病院	89			36	53		89			36	53		89			36	53	
嶋病院	57		57				57		57				0	報告無し				
角谷整形外科病院	70		70				70		70				70		70			
福外科病院	54		54				54		54				54		54			
高山病院	50		50				50		50				0	報告無し				
琴の浦リハビリテーションセンター付属病院	108		48	60			108		48	60			108		48	60		
西和歌山病院	120			60	60		120			60	60		120			60	60	
稲田病院	72		30		42		72		30		42		0	報告無し				
向井病院	70		21		49		70				70		70				70	
角谷リハビリテーション病院	60			60			60			60			0					
児玉病院	44			44			44			44			44			44		
藤民病院	120				120		120				120		120				120	
浜病院	115				115		115				115		115				115	
瀬藤病院	80				80		20	介護医療院			20		20	介護医療院			20	
愛徳医療福祉センター	60				60		60				60		60				60	
半羽胃腸病院	51				51		51				51		51				51	
和歌山保健医療圏(海南市・紀美野町)	514	8	261	57	172	16	467	8	261	57	125	16	253	8	218	0	27	0
海南医療センター	150	8	142				150	8	142				150	8	142			
国保野上厚生総合病院	154		43	57	54		154		43	57	54		0	報告無し				
恵友病院	50		50				50		50				50		50			
石本病院	53		26		27		53		26		27		53		26		27	
谷口病院	60				44	16	60				44	16	0	報告無し				
笠松病院	47				47		0	介護医療院					0	介護医療院				
総 計	5,598	1,261	2,275	639	1,294	129	5,491	1,281	2,222	877	1,002	109	2,973	643	1,040	583	707	0

【和歌山保健医療圏】医療機関別・医療機能別の許可病床数

②ーア 有床診療所(平成28年度→平成29年度)

医療機関名称	平成28年7月1日現在 (A)						平成29年7月1日現在 (B)						(B)－(A)				
	計	高 度 急性期	急性期	回復期	慢性期	分類なし	計	高 度 急性期	急性期	回復期	慢性期	分類なし	高 度 急性期	急性期	回復期	慢性期	分類なし
和歌山保健医療圏 (和歌山市)	410	0	171	56	67	116	440	0	194	56	86	104	0	23	0	19	▲ 12
月山チャイルドケアクリニック	19		19				19		19								
きのしたクリニック	19			19			19			19							
綿貫整形外科	19		19				19		19								
マイクリニック	19		19				19		19								
紀泉KＤクリニック	19			19			19			19							
今福診療所	10				10		10				10						
宮本医院	19		19				19		19								
粉川レディースクリニック	13		13				13		13								
花山ママクリニック	19		19				19		19								
はまだ産婦人科	19		19				19		19								
稲田クリニック	0						19		19					19			
綿貫第二クリニック	19		19				19		19								
宇治田循環器科内科	19				19		19				19						
オリオン	19					19	19				19					19	▲ 19
黒田医院	19				19		19				19						
紀伊クリニック	19				19		19				19						
星野胃腸クリニック	18			18			18			18							
こうざき産婦人科	14		14				14		14								
岩橋産科婦人科	11		11				11		11								
タナカ眼科	4					4	4		4					4			▲ 4
前田外科	19					19	19					19					
青木整形外科	0						19					19					19
山口整形外科	19					19	19					19					
佐々木産婦人科医院	14					14	14					14					
瀧口レディースクリニック	12					12	12					12					
かわばた産婦人科	8					8	8					8					
眼科松本クリニック	5					5	5					5					
塩崎医院	4					4	4					4					
吹上クリニック	4					4	4					4					
尾谷産婦人科	8					8											▲ 8
和歌山保健医療圏 (海南市・紀美野町)	66	0	42	0	19	5	61	0	42	0	19	0	0	0	0	0	▲ 5
辻秀輝整形外科	19		19				19		19								
辻整形外科	19		19				19		19								
しこねクリニック	4		4				4		4								
西本内科外科医院	19				19		19				19						
柳川レディースクリニック	3					3											▲ 3
紀美野町国民健康保険国吉診療所	2					2											▲ 2
総 計	476	0	213	56	86	121	501	0	236	56	105	104	0	23	0	19	▲ 17

※ : 報告対象外 (廃止、無床化 (予定を含む) 等の理由による)

【和歌山保健医療圏】医療機関別・医療機能別の許可病床数

②ーイ 有床診療所（平成29年度 → 6年後（2023年）→ 2025年）

医療機関名称	平成29年7月1日現在						6年後（2023年）の予定						2025年の予定（※回答任意）					
	計	高 度 急性期	急性期	回復期	慢性期	分類なし	計	高 度 急性期	急性期	回復期	慢性期	分類なし	計	高 度 急性期	急性期	回復期	慢性期	分類なし
和歌山保健医療圏（和歌山市）	440	0	194	56	86	104	440	0	175	94	86	85	253	0	86	75	38	54
月山チャイルドケアクリニック	19		19				19		19				19		19			
きのしたクリニック	19			19			19			19			19			19		
綿貫整形外科	19		19				19		19				0	報告無し				
マイクリニック	19		19				19					19	19					19
紀泉KＤクリニック	19			19			19			19			0	報告無し				
今福診療所	10				10		10				10		0	報告無し				
宮本医院	19		19				19		19				0	報告無し				
粉川レディースクリニック	13		13				13		13				0	報告無し				
花山ママクリニック	19		19				19		19				0	報告無し				
はまだ産婦人科	19		19				19		19				19		19			
稲田クリニック	19		19				19		19				19		19			
綿貫第二クリニック	19		19				19		19				0	報告無し				
宇治田循環器科内科	19				19		19			19			19			19		
オリオン	19				19		19				19		19				19	
黒田医院	19				19		19				19		0	報告無し				
紀伊クリニック	19				19		19				19		19				19	
星野胃腸クリニック	18			18			18			18			18			18		
こうざき産婦人科	14		14				14		14				14		14			
岩橋産科婦人科	11		11				11		11				11		11			
タナカ眼科	4		4				4		4				4		4			
前田外科	19					19	19				19		0	報告無し				
青木整形外科	19					19	19			19			19			19		
山口整形外科	19					19	19					19	0	報告無し				
佐々木産婦人科医院	14					14	14					14	14					14
瀧口レディースクリニック	12					12	12					12	0	報告無し				
かわばた産婦人科	8					8	8					8	8					8
眼科松本クリニック	5					5	5					5	5					5
塩崎医院	4					4	4					4	4					4
吹上クリニック	4					4	4					4	4					4
尾谷産婦人科																		
和歌山保健医療圏（海南市・紀美野町）	61	0	42	0	19	0	61	0	42	0	19	0	42	0	23	0	19	0
辻秀輝整形外科	19		19				19		19				19		19			
辻整形外科	19		19				19		19				0	報告無し				
しこねクリニック	4		4				4		4				4		4			
西本内科外科医院	19				19		19				19		19				19	
柳川レディースクリニック							0						0					
紀美野町国民健康保険国吉診療所							0						0					
総 計	501	0	236	56	105	104	501	0	217	94	105	85	295	0	109	75	57	54

※ ：報告対象外（廃止、無床化（予定を含む）等の理由による）

【和歌山県全体】非稼働病床の状況（平成28年度→平成29年度）

※ 非稼働病床・・・病床機能報告の基準日前の１年間に於いて、一度も入院患者を収容しなかった病床

平成28年7月1日時点の非稼働病床

保健医療圏	病 院			有床診療所			計		
	許 可 病床数	非稼働 病床数	非稼働 割 合	許 可 病床数	非稼働 病床数	非稼働 割 合	許 可 病床数	非稼働 病床数	非稼働 割 合
和歌山	5,598	220	3.9%	476	121	25.4%	6,074	341	5.6%
和歌山市	5,084	179	3.5%	410	112	27.3%	5,494	291	5.3%
海南地域	514	41	8.0%	66	9	13.6%	580	50	8.6%
那 賀	989	25	2.5%	121	3	2.5%	1,110	28	2.5%
橋 本	772	20	2.6%	77	2	2.6%	849	22	2.6%
有 田	627	2	0.3%	71	20	28.2%	698	22	3.2%
御 坊	877	68	7.8%	18	0	0.0%	895	68	7.6%
田 辺	1,557	143	9.2%	123	54	43.9%	1,680	197	11.7%
新 宮	938	37	3.9%	110	48	43.6%	1,048	85	8.1%
計	11,358	515	4.5%	996	248	24.9%	12,354	763	6.2%

平成29年7月1日時点の非稼働病床

保健医療圏	病 院			有床診療所			計		
	許 可 病床数	非稼働 病床数	非稼働 割 合	許 可 病床数	非稼働 病床数	非稼働 割 合	許 可 病床数	非稼働 病床数	非稼働 割 合
和歌山	5,598	253	4.5%	501	138	27.5%	6,099	391	6.4%
和歌山市	5,084	217	4.3%	440	134	30.5%	5,524	351	6.4%
海南地域	514	36	7.0%	61	4	6.6%	575	40	7.0%
那 賀	989	45	4.6%	121	4	3.3%	1,110	49	4.4%
橋 本	764	21	2.7%	77	2	2.6%	841	23	2.7%
有 田	627	0	0.0%	69	24	34.8%	696	24	3.4%
御 坊	851	5	0.6%	18	0	0.0%	869	5	0.6%
田 辺	1,557	124	8.0%	83	14	16.9%	1,640	138	8.4%
新 宮	938	51	5.4%	86	25	29.1%	1,024	76	7.4%
計	11,324	499	4.4%	955	207	21.7%	12,279	706	5.7%

※ 「海南地域」・・・海南市及び紀美野町

【和歌山保健医療圏】非稼働病床の状況（平成29年度）

① 病院

※ 非稼働病床・・・病床機能報告の基準日前の1年間において、一度も入院患者を収容しなかった病床

医療機関名称	一般病床・療養病床 合計			参 考	
	許 可 病床数	非稼働 病床数	非稼働 割合	H28非稼働 病床数 (合 計)	H28→H29 非稼働 増 減
和歌山保健医療圏（和歌山市）	5,084	217	4.3%	179	38
和歌山県立医科大学附属病院	760	6	0.8%	8	▲ 2
日本赤十字社和歌山医療センター	865	152	17.6%	104	48
独立行政法人労働者健康安全機構和歌山労災病院	303	1	0.3%	2	▲ 1
済生会 和歌山病院	200				
堀口記念病院	150				
和歌山生協病院	149				
中江病院	192				
誠佑記念病院	112				
向陽病院	150				
須佐病院	93	1	1.1%	3	▲ 2
橋本病院	118				
古梅記念病院	110				
中谷病院	195				
今村病院	52				
和歌浦中央病院	165				
宇都宮病院	80				
上山病院	62	8	12.9%	6	2
河西田村病院	108				
伏虎リハビリテーション病院	89				
嶋病院	57	12	21.1%		12
角谷整形外科病院	70	4	5.7%	14	▲ 10
福外科病院	54				
高山病院	50				
琴の浦リハビリテーションセンター付属病院	108	8	7.4%	5	3
西和歌山病院	120	15	12.5%	16	▲ 1
稲田病院	72				
向井病院	70				
角谷リハビリテーション病院	60				
児玉病院	44			5	▲ 5
藤民病院	120				
浜病院	115	10	8.7%	16	▲ 6
瀬藤病院	80				
愛徳医療福祉センター	60				
半羽胃腸病院	51				
和歌山保健医療圏（海南市・紀美野町）	514	36	7.0%	41	▲ 5
海南医療センター	150	2	1.3%	1	1
国保野上厚生総合病院	154	12	7.8%	19	▲ 7
恵友病院	50				
石本病院	53				
谷口病院	60	22	36.7%	21	1
笠松病院	47				
総 計	5,598	253	4.5%	220	33

【和歌山保健医療圏】非稼働病床の状況（平成29年度）

② 有床診療所

※ 非稼働病床…病床機能報告の基準日前の１年間に於いて、一度も入院患者を収容しなかった病床

医療機関名称	一般病床・療養病床 合計			参 考	
	許 可 病床数	非稼働 病床数	非稼働 割 合	H28非稼働 病床数 (合 計)	H28→H29 非稼働 増 減
和歌山保健医療圏（和歌山市）	440	134	30.5%	112	22
月山チャイルドケアクリニック	19				
きのしたクリニック	19				
綿貫整形外科	19	1	5.3%		1
マイクリニック	19				
紀泉KDクリニック	19			1	▲ 1
今福診療所	10				
宮本医院	19				
粉川レディースクリニック	13				
花山ママクリニック	19				
はまだ産婦人科	19				
稲田クリニック	19				
綿貫第二クリニック	19	5	26.3%		5
宇治田循環器科内科	19				
オリオン	19	18	94.7%	19	▲ 1
黒田医院	19				
紀伊クリニック	19				
星野胃腸クリニック	18				
こうざき産婦人科	14				
岩橋産科婦人科	11	2	18.2%	2	
タナカ眼科	4	4	100.0%	4	
前田外科	19	19	100.0%	19	
青木整形外科	19	19	100.0%		19
山口整形外科	19	19	100.0%	12	7
佐々木産婦人科医院	14	14	100.0%	14	
瀧口レディースクリニック	12	12	100.0%	12	
かわばた産婦人科	8	8	100.0%	8	
眼科松本クリニック	5	5	100.0%	5	
塩崎医院	4	4	100.0%	4	
吹上クリニック	4	4	100.0%	4	
尾谷産婦人科				8	▲ 8
和歌山保健医療圏（海南市・紀美野町）	61	4	6.6%	9	▲ 5
辻秀輝整形外科	19				
辻整形外科	19				
しこねクリニック	4				
西本内科外科医院	19	4	21.1%	4	
柳川レディースクリニック				3	▲ 3
紀美野町国民健康保険国吉診療所				2	▲ 2
総 計	501	138	27.5%	121	17

平成30年度病床機能報告の見直しに向けた議論の整理 (資料編)

「一般病床の機能分化の推進についての整理」

(平成24年6月15日急性期医療に関する作業グループ報告書) 抜粋

1. 基本的な考え方

- 今後の本格的な少子高齢社会を見据え、医療資源を効果的かつ効率的に活用し、急性期から亜急性期、回復期、療養、在宅に至るまでの流れを構築するため、一般病床について機能分化を進めていくことが必要である。
- 地域において、それぞれの医療機関の一般病床が担っている医療機能（急性期、亜急性期、回復期など）の情報を把握し、分析する。その情報を元に、地域全体として、必要な医療機能がバランスよく提供される体制を構築していく仕組みを医療法令上の制度として設ける。
この仕組みを通じて、それぞれの医療機関は、他の医療機関と必要な連携をしつつ自ら担う機能や今後の方向性を自主的に選択することにより、地域のニーズに応じた効果的な医療提供に努める。
- これにより、急性期医療から亜急性期、回復期等の医療について、それぞれのニーズに見合った病床が明らかとなり、その医療の機能に見合った医療資源の効果的かつ効率的な配置が促される。その結果、急性期から亜急性期、回復期等まで、患者が状態に見合った病床でその状態にふさわしいより良質な医療サービスを受けることができることにつながる。
- こうした仕組みを通じて、それぞれの医療機関が担っている機能が住民・患者の視点に立ってわかりやすく示されることにより、住民や患者が医療機関の機能を適切に理解しつつ利用していくことにつながる。

2. 医療機能及び病床機能を報告する仕組み

(医療機関が担っている医療機能を自主的に選択し、報告する仕組み)

- **各医療機関（診療所を含む。）が、その有する病床において担っている医療機能を自主的に選択し、その医療機能について、都道府県に報告する仕組みを設ける。**その際、医療機能情報提供制度を活用することを検討する。

※ **報告は、病棟単位を基本とする。**

3. (略)

「病床機能情報の報告・提供の具体的なあり方について」

(平成26年7月24日病床機能情報の報告・提供の具体的なあり方に関する検討会) 抜粋

II 病床機能情報の報告・提供の具体的なあり方について

1. 医療機関が報告する医療機能について

- 各医療機関（有床診療所を含む。）は病棟単位で（※）、以下の医療機能について、「現状」と「今後の方向」を、都道府県に報告する。

※ 医療資源の効果的かつ効率的な活用を図る観点から医療機関内でも機能分化を推進するため、「報告は病棟単位を基本とする」とされている（「一般病床の機能分化の推進についての整理」（平成24年6月急性期医療に関する作業グループ）。

- 医療機能の名称及び内容は以下のとおりとする。

医療機能の名称	医療機能の内容
高度急性期機能	○ 急性期の患者に対し、状態の早期安定化に向けて、診療密度が特に高い医療を提供する機能
急性期機能	○ 急性期の患者に対し、状態の早期安定化に向けて、医療を提供する機能
回復期機能	○ 急性期を経過した患者への在宅復帰に向けた医療やリハビリテーションを提供する機能 ○ 特に、急性期を経過した脳血管疾患や大腿骨頸部骨折等の患者に対し、ADLの向上や在宅復帰を目的としたリハビリテーションを集中的に提供する機能（回復期リハビリテーション機能）
慢性期機能	○ 長期にわたり療養が必要な患者を入院させる機能 ○ 長期にわたり療養が必要な重度の障害者（重度の意識障害者を含む）、筋ジストロフィー患者又は難病患者等を入院させる機能

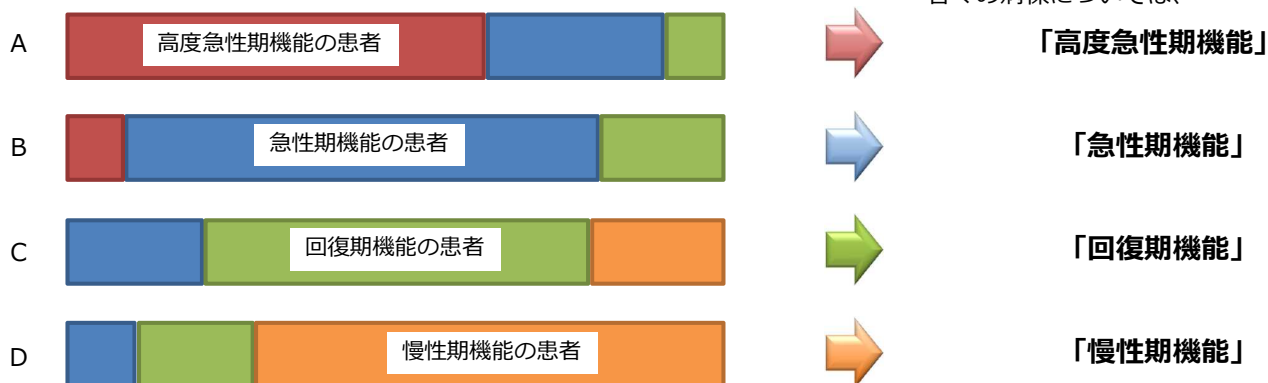
- 病棟が担う機能を上記の中からいずれか1つを選択して、報告することとするが、実際の病棟には、様々な病期の患者が入院していることから、医療機関は、提供している医療の内容が明らかとなるように具体的な報告項目を、都道府県に報告することとする。

- 医療機能を選択する際の判断基準は、病棟単位の医療の情報が不足している現段階では具体的な数値等を示すことは困難であるため、報告制度導入当初は、医療機関が、上記の各医療機能の定性的な基準を参考に医療機能を選択し、都道府県に報告することとする。 2

医療機能の選択に当たっての基本的な考え方

病床機能報告においては、病棟が担う医療機能をいずれか1つ選択して報告することとされているが、実際の病棟には様々な病期の患者が入院していることから、下図のように当該病棟でいずれかの機能のうち最も多くの割合の患者を報告することを基本とする。

(ある病棟の患者構成イメージ)



として報告することを基本とする。

病床機能報告における4医療機能について

○ 各医療機関（有床診療所を含む。）は、毎年、病棟単位で、医療機能の「現状」と「今後の方向」を、自ら1つ選択して、都道府県に報告。

医療機能の名称	医療機能の内容
高度急性期機能	○ 急性期の患者に対し、状態の早期安定化に向けて、診療密度が特に高い医療を提供する機能 ※高度急性期機能に該当すると考えられる病棟の例 救命救急病棟、集中治療室、ハイケアユニット、新生児集中治療室、新生児治療回復室、小児集中治療室、総合周産期集中治療室であるなど、急性期の患者に対して診療密度が特に高い医療を提供する病棟
急性期機能	○ 急性期の患者に対し、状態の早期安定化に向けて、医療を提供する機能
回復期機能	○ 急性期を経過した患者への在宅復帰に向けた医療やリハビリテーションを提供する機能。 ○ 特に、急性期を経過した脳血管疾患や大腿骨頸部骨折等の患者に対し、A D Lの向上や在宅復帰を目的としたリハビリテーションを集中的に提供する機能（回復期リハビリテーション機能）。
慢性期機能	○ 長期にわたり療養が必要な患者を入院させる機能 ○ 長期にわたり療養が必要な重度の障害者（重度の意識障害者を含む）、筋ジストロフィー患者又は難病患者等を入院させる機能

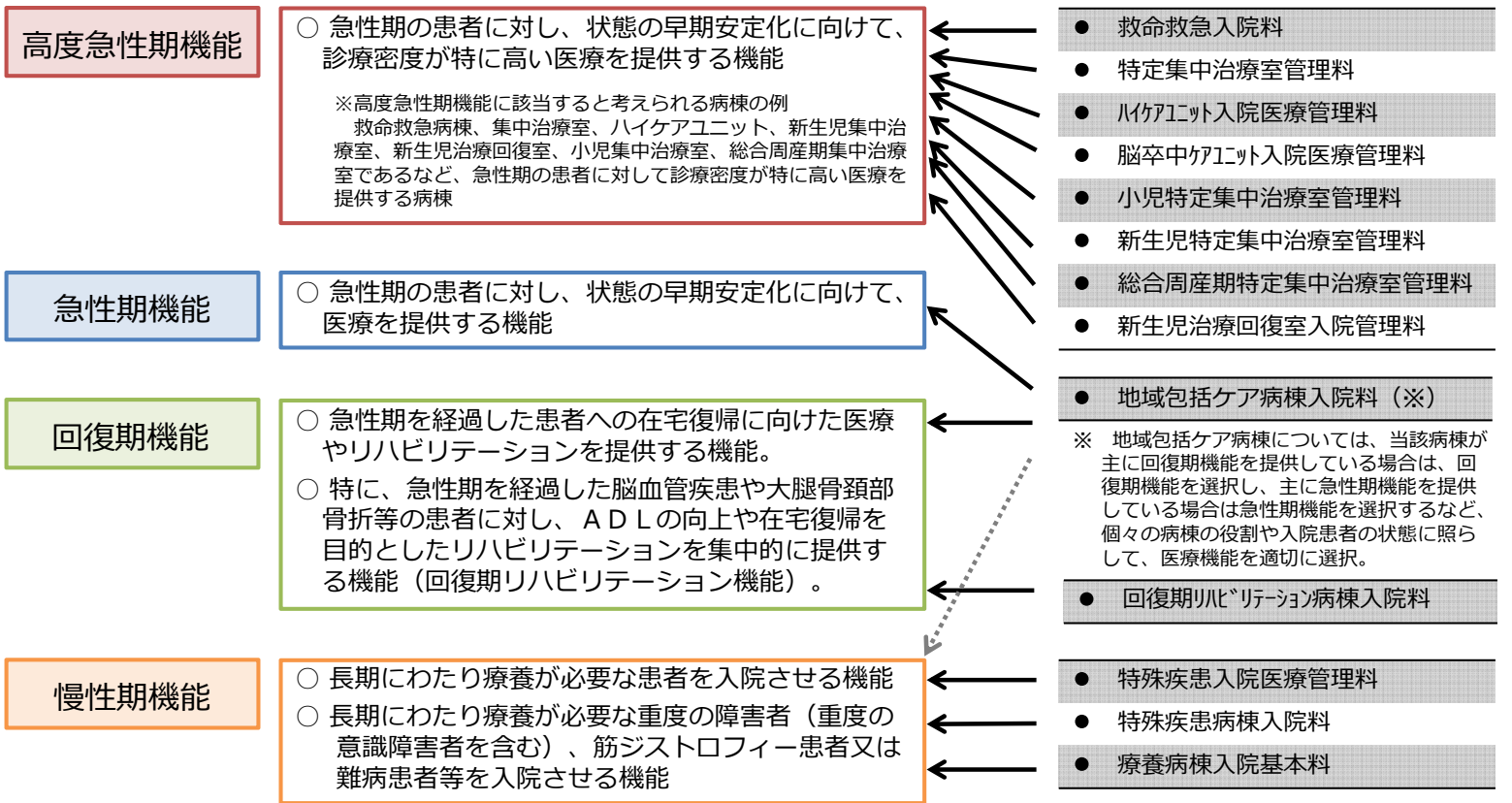
- **回復期機能については**、「リハビリテーションを提供する機能」や「回復期リハビリテーション機能」のみではなく、リハビリテーションを提供していなくても「急性期を経過した患者への在宅復帰に向けた医療」を提供している場合には、**回復期機能を選択できる**。
- 地域包括ケア病棟については、当該病棟が主に回復期機能を提供している場合は、回復期機能を選択し、主に急性期機能を提供している場合は急性期機能を選択するなど、個々の病棟の役割や入院患者の状態に照らして、医療機能を適切に選択すること。
- 特定機能病院においても、病棟の機能の選択に当たっては、一律に高度急性期機能を選択するのではなく、個々の病棟の役割や入院患者の状態に照らして、医療機能を適切に選択すること。

4

特定の機能を有する病棟における病床機能報告の取扱い

第4回地域医療構想に関するWG資料
平成29年5月10日 2

特定入院料等を算定する病棟については、一般的には、次のとおりそれぞれの機能として報告するものとして取り扱う。その他の一般入院料等を算定する病棟については、各病棟の実態に応じて選択する。



5

地域医療構想・病床機能報告における回復期機能について

「地域医療構想・病床機能報告における回復期機能について」
(平成29年9月29日付け厚生労働省医政局地域医療計画課事務連絡) 抜粋

地域医療構想における将来推計は患者数をベースに将来の病床の必要量を出しているのに対し、**病床機能報告制度では様々な病期の患者が混在する病棟について最も適する機能1つを選択して報告する仕組みである**。例えば**回復期機能は、「急性期を経過した患者への在宅復帰に向けた医療やリハビリテーションを提供する機能」を指すもの**であり、当該機能を主として担う病棟が報告されるものであるから、**単に回復期リハビリテーション病棟入院料等を算定している病棟のみを指すものではない**。

しかしながら、**この点の理解が不十分**であるために、これまでの病床機能報告では、**主として「急性期を経過した患者への在宅復帰に向けた医療やリハビリテーションを提供する機能」を有する病棟であっても、急性期機能や慢性期機能と報告されている病棟が一定数存在**することが想定される。

また、実際の病棟には様々な病期の患者が入院していることから、主として急性期や慢性期の機能を担うものとして**回復期機能以外の機能が報告された病棟においても、急性期を経過した患者が一定数入院し、在宅復帰に向けた医療やリハビリテーションが提供されていたり、在宅医療の支援のため急性期医療が提供されていたり**する場合があると考えられる。また、回復期機能が報告された病棟においても、急性期医療が行われている場合がある。

これらを踏まえると、**現時点では、全国的に回復期を担う病床が大幅に不足し、必要な回復期医療を受けられない患者が多数生じている状況ではないと考えているが、病床機能報告の集計結果と将来の病床の必要量との単純な比較から、回復期機能を担う病床が各構想区域で大幅に不足しているように誤解させる状況が生じていると想定される**。

このため、今後は、**各医療機関に、各病棟の診療の実態に即した適切な医療機能を報告していただくこと**、また、高齢化の進展により、将来に向けて回復期の医療需要の増加が見込まれる地域では、**地域医療構想調整会議において、地域の医療機関の診療実績や将来の医療需要の動向について十分に分析を行った上で、機能分化・連携を進めていただくことが重要**と考えており、地域医療構想の達成に向けた取組等を進める上で、ご留意いただきたい。

6

平成29年度病床機能報告制度における主な報告項目

構造設備・人員配置等に関する項目

具体的な医療の内容に関する項目

病床数・人員配置・機器等	医療機能(現在／今後の方向) ※任意で2025年時点の医療機能の予定
	許可病床数、稼働病床数
	医療法上の経過措置に該当する病床数
	一般病床数、療養病床数
	算定する入院基本料・特定入院料
	看護師数、准看護師数、 看護補助者数、助産師数
	理学療法士数、作業療法士数、言語聴覚士数、 薬剤師数、臨床工学士数
	主とする診療科
	DPC群
	総合入院体制加算
入院患者の状況	在宅療養支援病院／診療所、在宅療養後方 支援病院の届出の有無(有の場合、医療機関 以外／医療機関での看取り数)
	三次救急医療施設、二次救急医療施設、 救急告示病院の有無
	高額医療機器の保有状況 (CT、MRI、血管連続撮影装置、SPECT、PE T、PETCT、PETMRI、強度変調放射線治療器、 遠隔操作式密封小線源治療装置、ガンマナイ フ、サイバーナイフ、内視鏡手術用支援機器 (ダヴィンチ)等)
	退院調整部門の設置・勤務人数
	新規入院棟患者数
	在棟患者延べ数
	退棟患者数
	入棟前の場所別患者数
	予定入院・緊急入院の患者数
	退棟先の場所別患者数
退院後に在宅医療を必要とする患者数	

幅広い手術 がん・脳卒中・心筋梗塞等への対応	手術件数(臓器別)、全身麻酔の手術件数
	人工心肺を用いた手術
	胸腔鏡下手術件数、腹腔鏡下手術件数
	悪性腫瘍手術件数
	病理組織標本作製、術中迅速病理組織標本作製
	放射線治療件数、化学療法件数
	がん患者指導管理料
	抗悪性腫瘍剤局所持続注入、肝動脈塞栓を伴う抗悪性腫瘍剤 肝動脈内注入
	超急性期脳卒中加算、脳血管内手術、経皮的冠動脈形成術 分娩件数
	入院精神療法、精神科リエンジチーム加算、認知症ケア加算、 精神疾患診療体制加算、精神疾患診断治療初回加算
重症患者への対応	ハイリスク分娩管理加算、ハイリスク妊産婦共同管理料
	救急搬送診療料、観血的肺動脈圧測定
	持続緩徐式血液濾過、大動脈バルーンパンピング法、 経皮的心肺補助法、補助人工心臓・植込型補助人工心臓
	頭蓋内圧持続測定
	血漿交換療法、吸着式血液浄化法、血球成分除去療法
	一般病棟用の重症度、医療・看護必要度を満たす患者割合
	院内トリアージ実施料
	夜間休日救急搬送医学管理料
	精神科疾患患者等受入加算
	救急医療管理加算
救急医療の実施	在宅患者緊急入院診療加算
	救命のための気管内挿管
	体表面ペースティング法／食道ペースティング法
	非開胸的心マッサージ、カウンターショック
	心膜穿刺、食道圧迫止血チューブ挿入法
	休日又は夜間に受診した患者延べ数 (うち診察後、直ちに入院となった患者延べ数)
	救急車の受入件数

急性期後 在宅
--

具体的な医療の内容に関する項目と病床機能

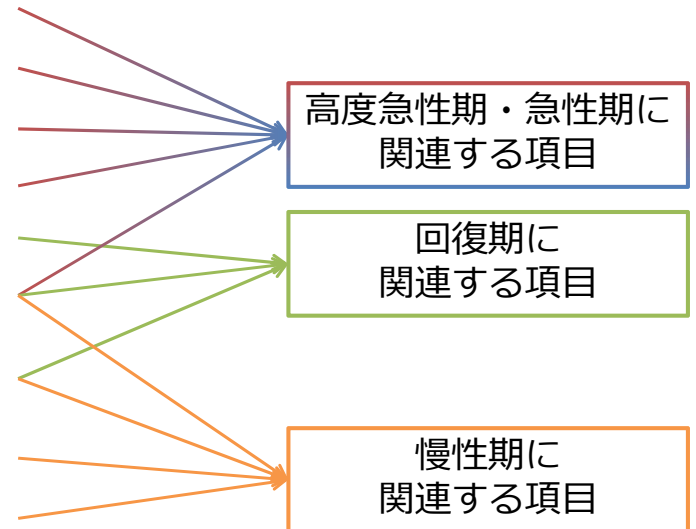
- 病床機能報告における「具体的な医療の内容に関する項目」と、病床機能との関連性を以下のとおり整理。

第 1 0 回 地 域 医 療 構 想 に 関 する W G	資 料
平 成 2 9 年 1 2 月 1 3 日	2 - 2

【具体的な医療の内容に関する項目】

＜様式 2＞

3. 幅広い手術の実施状況
4. がん・脳卒中・心筋梗塞等への治療状況
5. 重症患者への対応状況
6. 救急医療の実施状況
7. 急性期後の支援・在宅復帰への支援の状況
8. 全身管理の状況
9. 疾患に応じたリハビリテーション・
早期からのリハビリテーションの実施状況
10. 長期療養患者の受入状況
11. 重度の障害児等の受入状況
12. 医科歯科の連携状況



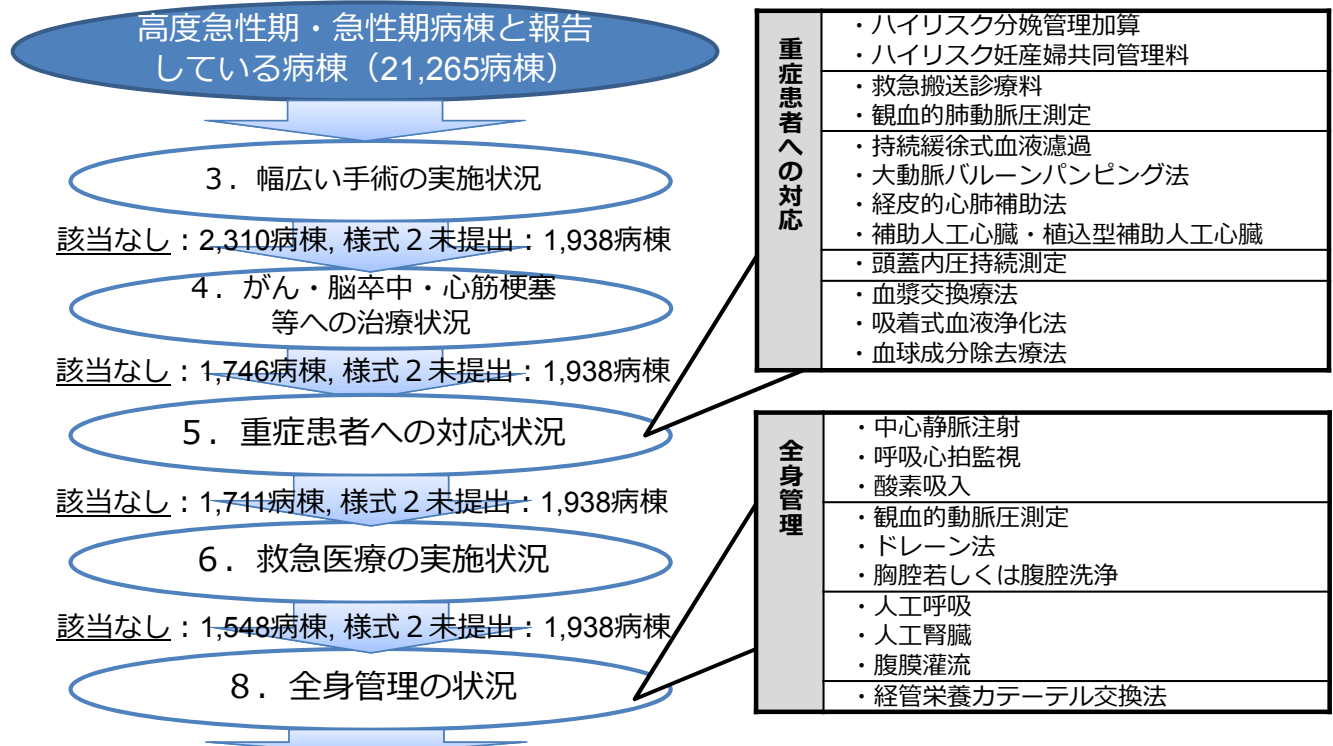
8

急性期医療を全く提供していないと考えられる病棟について

- 高度急性期・急性期機能を選択した病棟について、「具体的な医療の内容に関する項目」の実施の有無を確認。

第 1 3 回 地 域 医 療 構 想 に 関 する W G	資 料
平 成 3 0 年 5 月 1 6 日	3 - 1

※ 平成29年度病床機能報告において、様式1で高度急性期又は急性期機能を報告している病院の病棟及び有床診療所のうち、様式2で以下の項目でレセプト件数、算定日数、算定回数が0件又は未報告と報告された病棟数を算出



「全項目該当なし：1,076病棟」 + 「様式2未提出：1,938病棟」
= 3,014病棟 (約14%)

地域医療構想調整会議で
機能について確認

9

「回復期」の充足度を判断する際の病床機能報告の活用（案）

○ 病床機能報告は、各医療機関が自主的に病床機能を判断。この原則を踏まえつつ、地域医療構想調整会議分科会における協議に資するよう、病床機能報告で回復期以外と報告されている病床のうち、

- ・①②については、回復期の過不足を判断する際に、回復期とみなす
- ・③については、将来の見込みを判断する際に、参考情報とする

ことで、病床機能報告と将来の病床の必要量の単純比較を補正してはどうか。

①既に回復期相当	<p>病床機能報告における急性期・慢性期病床のうち、病床単位の地域包括ケア入院管理料算定病床数</p> <p>※<u>病床単位の報告である病床機能報告の制度的限界を補正</u></p> <p>病床A 急性期の患者 回復期の患者 ←可能な限り客観指標で把握</p>
②回復期への転換確実	<p>調整会議分科会において他機能から回復期への転換協議が整った病床数</p> <p>※<u>病床機能報告のタイムラグを補正</u></p>
③回復期に近い急性期	<p>病床機能報告における急性期病床のうち、平均在棟日数が22日超の病床の病床数</p> <p>病床B 急性期の患者 回復期の患者 ←平均在棟日数22日超のイメージ</p>

10

定量的な基準（埼玉県）①

機能区分の枠組み

第13回地域医療構想WG	資料3-2
平成30年5月16日	一部改変

- 「ICU→高度急性期」「回復期リハ病床→回復期」「療養病床→慢性期」など、どの医療機能と見なすが明らかな入院料の病床は、当該医療機能として扱う。
- 特定の医療機能と結びついていない一般病床・有床診療所の一般病床・地域包括ケア病床（周産期・小児以外）を対象に、具体的な機能の内容に応じて客観的に設定した区分線1・区分線2によって、高度急性期/急性期/回復期を区分する。
- 特殊性の強い周産期・小児・緩和ケアは切り分けて考える。

4 機能	大区分				
	主に成人		周産期	小児	緩和ケア
高度急性期	救命救急 ICU SCU HCU	<div>一般病床</div> <div>有床診療所の一般病床</div> <div>地域包括ケア病床</div>	MFICU NICU GCU	PICU 小児入院医療管理料1	
急性期			産科の一般病床 産科の有床診療所	小児入院医療管理料2,3 小児科の一般病床7:1	緩和ケア病床（放射線治療あり）
回復期	回復期 リハビリ病床			小児入院医療管理料4,5 小児科の一般病床7:1以外 小児科の有床診療所	
慢性期	療養病床 特殊疾患病床 障害者施設等				緩和ケア病床（放射線治療なし）

切り分け

11
具体的な機能に応じて区分線を引く

高度急性期・急性期の区分（区分線1）の指標

第13回地域医療構想WG	資料3-2
平成30年5月16日	一部改変

○救命救急やICU等において、特に多く提供されている医療

- A：【手術】全身麻酔下手術
- B：【手術】胸腔鏡・腹腔鏡下手術
- C：【がん】悪性腫瘍手術
- D：【脳卒中】超急性期脳卒中加算
- E：【脳卒中】脳血管内手術
- F：【心血管疾患】経皮的冠動脈形成術（※）
- G：【救急】救急搬送診療料
- H：【救急】救急医療に係る諸項目（☆）
- I：【救急】重症患者への対応に係る諸項目（☆）
- J：【全身管理】全身管理への対応に係る諸項目（☆）

※…診療報酬上の入院料ではなくデータから特定がしにくいCCUへの置き換えができなかったこと、経皮的冠動脈形成術の算定が一般病棟7:1よりもICU等に集中していることによる。

☆…病床機能報告のデータ項目のうち、救命救急やICU等で算定が集中しているものに限定。

→これらの医療内容に関する稼働病床数当たりの算定回数を指標に用い、しきい値を設定。

12

高度急性期・急性期の区分（区分線1）のしきい値

第13回地域医療構想WG	資料3-2
平成30年5月16日	一部改変

○A～Jのいずれかを満たす病棟の割合は、救命救急・ICU等で92.5%

区分線1で高度急性期に分類する要件			しきい値		該当する病棟の割合				
			稼働病床1床当たりの月間の回数	40床の病棟に換算した場合	救命・ICU	一般病棟7:1（※）	一般病棟7:1以外（※）	有床診の一般病棟（※）	地域包括ケア病棟
手術	A	全身麻酔下手術	2.0回/月・床以上	80回/月以上	40.0%	1.7%	0.0%	2.6%	0.0%
	B	胸腔鏡・腹腔鏡下手術	0.5回/月・床以上	20回/月以上	17.5%	3.7%	0.0%	0.0%	0.0%
がん	C	悪性腫瘍手術	0.5回/月・床以上	20回/月以上	22.5%	2.0%	0.0%	0.0%	0.0%
脳卒中	D	超急性期脳卒中加算	あり	あり	25.0%	0.0%	0.0%	0.0%	算定不可
	E	脳血管内手術	あり	あり	21.3%	1.7%	0.6%	0.0%	0.0%
心血管疾患	F	経皮的冠動脈形成術	0.5回/月・床以上	20回/月以上	27.5%	2.8%	1.7%	1.3%	0.0%
救急	G	救急搬送診療料	あり	あり	7.5%	1.7%	0.0%	0.0%	算定不可
	H	救急医療に係る諸項目（下記の合計） ・救命のための気管内挿管 ・体表面・食道ベーシング法 ・非開胸的心マッサージ ・カウンターショック ・心臓穿刺 ・食道圧迫止血チューブ挿入法	0.2回/月・床以上	8回/月以上	66.3%	3.1%	2.8%	2.6%	0.0%
	I	重症患者への対応に係る諸項目（下記の合計） ・観血的肺動脈圧測定 ・持続緩徐式血液濾過 ・大動脈バルーンパンピング法 ・経皮的気管挿入補助法 ・人工心臓 ・頭蓋内圧持続測定（3時間超） ・人工心肺 ・血漿交換療法 ・吸着式血液浄化法 ・血球成分除去療法	0.2回/月・床以上	8回/月以上	48.8%	2.3%	0.6%	0.0%	0.0%
全身管理	J	全身管理への対応に係る諸項目（下記の合計） ・観血的動脈圧測定（1時間超） ・ドレーン法 ・胸腔穿刺 ・人工呼吸（5時間超）	8.0回/月・床以上	320回/月以上	46.3%	2.3%	0.0%	0.0%	0.0%
上記A～Jのうち1つ以上を満たす					92.5%	16.8%	4.0%	6.4%	0.0%

※…主たる診療科が産科・産婦人科・小児科・小児外科であるものを除く。

平成28年度病床機能報告のデータから作成

13

急性期・回復期の区分（区分線2）の指標

第13回地域医療構想WG	資料3-2
平成30年5月16日	一部改変

○一般病棟7:1において多く提供されている医療

- K：【手術】手術
- L：【手術】胸腔鏡・腹腔鏡下手術
- M：【がん】放射線治療
- N：【がん】化学療法
- O：【救急】救急搬送による予定外の入院

○一般病棟や地域包括ケア病棟で共通して用いられている指標

- P：【重症度、医療・看護必要度】
基準（「A得点2点以上かつB得点3点以上」「A得点3点以上」「C得点1点以上」）を満たす患者割合

→これらの医療内容に関する稼働病床数当たりの算定回数等を指標に用い、しきい値を設定。

14

急性期・回復期の区分（区分線2）のしきい値

第13回地域医療構想WG	資料3-2
平成30年5月16日	一部改変

○OK～Pのいずれかを満たす病棟・有床診療所の割合は、
産科・小児科を除く一般病棟7:1で75.0%、10:1で45.5%、有床診で24.4%。

区分線2で急性期に分類する要件			しきい値		該当する病棟の割合				
			稼働病床1床当たりの月間の回数	40床の病棟に換算した場合	一般病棟7:1(※)	一般病棟10:1(※)	その他一般病棟(※)	有床診療の一般病床(※)	地域包括ケア病棟
手術	K	手術	2.0回/月・床以上	80回/月以上	10.2%	2.7%	6.0%	21.8%	0.0%
	L	胸腔鏡・腹腔鏡下手術	0.1回/月・床以上	4回/月以上	1.7%	0.0%	0.0%	0.0%	0.0%
がん	M	放射線治療	0.1回/月・床以上	4回/月以上	9.7%	2.7%	0.0%	0.0%	算定不可
	N	化学療法	1.0回/月・床以上	40回/月以上	17.3%	0.9%	1.5%	2.6%	0.0%
救急	O	予定外の救急医療入院の人数	10人/月・床以上	400人/月以上	17.3%	13.6%	6.0%	0.0%	0.0%
重症度等	P	一般病棟用の重症度、医療・看護必要度を満たす患者割合	25%以上	25%以上	57.1%	38.2%	3.0%	0.0%	7.7%
上記K～Pのうち1つ以上を満たす					75.0%	45.5%	16.4%	24.4%	7.7%

※…主たる診療科が産科・産婦人科・小児科・小児外科であるものを除く。

平成28年度病床機能報告のデータから作成

15

機能区分の適用結果

第13回地域医療構想に関するW G	資料3-2
平成30年5月16日	一部改変

大区分	入院料・診療科	4機能区分	該当病棟数	許可病床数	病床稼働率	備考
成人の医療等	救命救急・ICU等	高度急性期	80病棟	733床	61.9%	区分線1・区分線2によって高度急性期・急性期・回復期に区分
	一般病棟・地域包括ケア病床等	高度急性期	71病棟	2,852床	79.1%	
		急性期	282病棟	12,215床	79.0%	
		回復期	267病棟	10,466床	65.0%	
	回復期リハビリ病棟	回復期	60病棟	2,737床	86.5%	
	特殊疾患病棟・障害者施設等	慢性期	44病棟	2,027床	89.5%	
	医療療養病床	慢性期	147病棟	6,837床	88.9%	
周産期	介護療養病床	慢性期	12病棟	587床	87.2%	
	MFICU・NICU・GCU	高度急性期	26病棟	581床	96.2%	
小児	小児入院管理料・小児科の一般病棟等	急性期	61病棟	1,550床	67.9%	
		高度急性期	3病棟	116床	79.4%	医師・看護師の配置要件等を勘案し、入院料の種類に応じて高度急性期・急性期・回復期に区分
		急性期	19病棟	723床	46.7%	
		回復期	3病棟	87床	70.5%	
緩和ケア	緩和ケア病棟	急性期	4病棟	97床	63.6%	
		慢性期	6病棟	99床	65.3%	放射線治療の実施がある病棟を急性期、ない病棟を慢性期とする

4機能ごとに集計

4機能区分	該当病棟数	許可病床数	病床稼働率	平成28年度病床機能報告において各医療機関が報告した病床数	地域医療構想における2025年の必要病床数
高度急性期 計	180病棟	4,282床	78.5%	6,707床	5,528床
急性期 計	366病棟	14,585床	76.1%	24,118床	17,954床
回復期 計	330病棟	13,290床	69.4%	4,437床	16,717床
慢性期 計	209病棟	9,550床	88.7%	12,965床	14,011床
入院料に関する報告がなく分類できない病棟の病床	27病棟	318床	14.4%	—	—
休棟・病床機能報告に無回答の病床	—	—	—	2,145床	—
合計等	1,112病棟	42,025床	76.6%	50,372床	54,210床

注：表の42,025床の他に、病床機能報告に未報告部分がある・病床機能報告の様式1と様式2とが突合しない等の事由から、分析対象に含まれない病床が8,347床ある。

16

平成30年度診療報酬改定を踏まえた見直し①

第13回地域医療構想に関するW G	資料3-1
平成30年5月16日	一部改変

- 平成30年度診療報酬改定においては、「入院医療の評価」として、入院基本料・特定入院料の見直しが行われた。
- 病床機能報告における現行の報告項目について、これに対応した見直しを行う。

【診療報酬改定】

一般病棟入院基本料等の評価体系の見直し

- 一般病棟入院基本料等について、入院医療の基本的な診療に係る評価（基本部分）と、診療実績に応じた段階的な評価（実績部分）との2つの評価を組み合わせた評価体系に再編・統合する。

- ① 一般病棟入院基本料
 - ・ 一般病棟入院基本料（7対1、10対1、13対1、15対1）について再編・統合し、新たに、急性期一般入院基本料、地域一般入院基本料とする。
 - また、急性期一般入院基本料の段階的な評価については、現行の7対1一般病棟と10対1一般病棟との中間の評価を設定する。
- ② 地域包括ケア病棟入院料
 - ・ 基本的な評価部分と在宅医療の提供等の診療実績に係る実績部分とを組み合わせた体系に見直すとともに、在宅医療や介護サービスの提供等の地域で求められる多様な役割・機能を果たしている医療機関を評価する。
- ③ 回復期リハビリテーション病棟入院料
 - ・ 回復期リハビリテーション病棟入院料の評価体系にリハビリテーションの実績指数（回復期リハビリテーション病棟における1日あたりのFIM得点の改善度を、患者の入棟時の状態を踏まえて指数化したもの）を組み込む。
- ④ 療養病棟入院基本料
 - ・ 20対1看護職員配置を要件とした療養病棟入院料に一本化することとし、医療区分2・3の該当患者割合に応じた2段階の評価に見直す。
 - ・ 現行の療養病棟入院基本料2（25対1看護職員配置）については、医療療養病床に係る医療法上の人員配置標準の経過措置の見直し方針を踏まえ、療養病棟入院料の経過措置と位置付け、最終的な経過措置の終了時期は次回改定時に改めて検討することとし、経過措置期間をまずは2年間で設定する。

緩和ケア病棟入院料の見直し

- 緩和ケア病棟入院料について、待機患者の減少と在宅医療との連携を推進する観点から、平均待機期間や在宅への移行実績に関する要件に応じ、入院料の区分を設ける。

【病床機能報告での対応】

算定する入院基本料・特定入院料

現行	見直し後
一般病棟7対1入院基本料 一般病棟10対1入院基本料	急性期一般入院基本料：入院料1～7
一般病棟13対1入院基本料 一般病棟15対1入院基本料	地域一般入院基本料：入院料1～3
地域包括ケア病棟入院料1，2 地域包括ケア入院医療管理料1，2	地域包括ケア病棟入院料1～4 地域包括ケア入院医療管理料1～4
回復期リハビリテーション病棟入院料1～3	回復期リハビリテーション病棟入院料1～6
療養病棟入院基本料1，2	療養病棟入院基本料：入院料1，2
緩和ケア病棟入院料	緩和ケア病棟入院料1，2

（注）見直しが必要な項目のみを記載している

平成30年度診療報酬改定を踏まえた見直し②

- 平成30年度診療報酬改定においては、「入院医療の評価」として、一般病棟用の重症度、医療・看護必要度の見直しが行われた。
- 病床機能報告における現行の報告項目について、これに対応した見直しを行う。

【診療報酬改定】

一般病棟用の重症度、医療・看護必要度の評価の基準の見直し

- 処置等を受ける認知症やせん妄状態の患者に対する医療について、適切に評価されるよう、重症度、医療・看護必要度の該当患者の基準を見直す。

【病床機能報告での対応】

重症患者への対応

現行	見直し後
ハイリスク分娩管理加算、ハイリスク妊産婦共同管理料	ハイリスク分娩管理加算、ハイリスク妊産婦共同管理料
救急搬送診療料、観血的肺動脈圧測定	救急搬送診療料、観血的肺動脈圧測定
持続緩徐式血液濾過、大動脈バルーンパンピング法、 経皮的心肺補助法、補助人工心臓・植込型補助人工心臓	持続緩徐式血液濾過、大動脈バルーンパンピング法、 経皮的心肺補助法、補助人工心臓・植込型補助人工心臓
頭蓋内圧持続測定	頭蓋内圧持続測定
血漿交換療法、吸着式血液浄化法、血球成分除去療法	血漿交換療法、吸着式血液浄化法、血球成分除去療法
一般病棟用の重症度、医療・看護必要度を満たす患者割合	一般病棟用の重症度、医療・看護必要度を満たす患者割合

現行	見直し後
【一般病棟用の重症度、医療・看護必要度を満たす患者割合】 ①A得点が1点以上の患者割合 ②A得点が2点以上の患者割合 ③A得点が2点以上かつB得点が3点以上の患者割合 ④A得点が3点以上の患者割合 ⑤C得点が1点以上の患者割合 ⑥A得点が2点以上かつB得点が3点以上、A得点が3点以上またはC得点が1点以上の患者割合	【一般病棟用の重症度、医療・看護必要度を満たす患者割合】 ①A得点が1点以上の患者割合 ②A得点が2点以上の患者割合 ③A得点が2点以上かつB得点が3点以上の患者割合 ④A得点が3点以上の患者割合 ⑤C得点が1点以上の患者割合 ⑥A得点が2点以上かつB得点が3点以上、A得点が3点以上またはC得点が1点以上の患者割合 ⑦「B14」又は「B15」に該当する患者であって、A得点が1点以上かつB得点が3点以上

18

平成30年度診療報酬改定を踏まえた見直し③

- 平成30年度診療報酬改定においては、「入院医療の評価」「入退院支援の推進」として、入院前からの評価の新設、退院支援加算の名称の見直し、救急・在宅支援病床初期加算の評価の見直しが行われた。
- 病床機能報告における現行の報告項目について、これに対応した見直しを行う。

【診療報酬改定】

入院前からの支援を行った場合の評価の新設

- 入院を予定している患者が入院生活や入院後にどのような治療過程を経るのかをイメージし、安心して入院医療を受けられるよう、入院中に行われる治療の説明、入院生活に関するオリエンテーション、服薬中の薬の確認、褥瘡・栄養スクリーニング等を、入院前の外来において実施し、支援を行った場合の評価を新設する。
- (新) 入院時支援加算 200点 (退院時1回)

入退院支援の一層の推進

- 入院早期から退院直後までの切れ目のない支援を評価していることから、加算の名称を「入退院支援加算」に見直す。
 - 入退院支援加算1の施設基準の一つである介護支援等連携指導料の算定件数の要件を、小児を専門とする医療機関や病棟に対応する要件に見直す。また、入退院支援加算1、2に小児加算を新設する。
- (新) 小児加算 200点 (退院時1回)

救急・在宅支援病床初期加算の見直し

- 地域包括ケア病棟入院料及び療養病棟入院基本料の救急・在宅等支援病床初期加算について、急性期医療を担う一般病棟からの患者の受入れと、在宅からの受入れを分けて評価する。

【病床機能報告での対応】

急性期後・在宅復帰への支援

現行	見直し後
退院支援加算1、2	入退院支援加算1、2
	【新設】入院時支援加算
	【新設】小児加算
救急・在宅等支援（療養）病床初期加算	急性期患者支援（療養）病床初期加算 在宅患者支援（療養）病床初期加算
地域連携診療計画加算	地域連携診療計画加算
退院時共同指導料2	退院時共同指導料2
介護支援連携指導料	介護支援連携指導料
退院時リハビリテーション指導料	退院時リハビリテーション指導料
退院前訪問指導料	退院前訪問指導料

19

平成30年度診療報酬改定を踏まえた見直し④

- 平成30年度診療報酬改定においては、「入院医療の評価」として、早期離床・リハビリテーション加算が新設された。
- 病床機能報告における現行の報告項目について、これに対応した見直しを行う。

【診療報酬改定】

- I C Uにおける多職種による早期離床・リハビリテーションの取組に係る評価
- 特定集中治療室における多職種による早期離床・リハビリテーションの取組に係る評価を新設する。
- (新) 早期離床・リハビリテーション加算 500点 (1日につき)

【病床機能報告での対応】

疾患に応じたリハビリテーション／早期からのリハビリテーション

現行	見直し後
疾患別リハビリテーション料	疾患別リハビリテーション料
	【新設】早期離床・リハビリテーション加算
早期リハビリテーション加算（リハビリテーション料）	早期リハビリテーション加算（リハビリテーション料）
初期加算（リハビリテーション料）	初期加算（リハビリテーション料）
摂食機能療法	摂食機能療法
リハビリテーション充実加算（回復期リハビリテーション病棟入院料）	リハビリテーション充実加算（回復期リハビリテーション病棟入院料）
休日リハビリテーション提供体制加算（回復期リハビリテーション病棟入院料）	休日リハビリテーション提供体制加算（回復期リハビリテーション病棟入院料）
入院時訪問指導加算（リハビリテーション総合計画評価料）	入院時訪問指導加算（リハビリテーション総合計画評価料）
リハビリテーションを実施した患者の割合	リハビリテーションを実施した患者の割合
平均リハ単位数	平均リハ単位数
退棟時の日常生活機能評価が、入院時に比較して4点以上改善していた患者数	退棟時の日常生活機能評価が、入院時に比較して4点以上改善していた患者数
実績指数	実績指数

平成30年度診療報酬改定を踏まえた見直し⑤

- 平成30年度診療報酬改定においては、「入院医療の評価」として、褥瘡評価実施加算の見直しが行われた。
- 病床機能報告における現行の報告項目について、これに対応した見直しを行う。

【診療報酬改定】

- 療養病床における褥瘡対策の推進
- 療養病床における褥瘡に関する評価を、入院時から統一した指標で継続的に評価し、褥瘡評価実施加算にアウトカム評価を導入するとともに、名称を変更する。

【病床機能報告での対応】

長期療養患者・重度の障害者等の受入

現行	見直し後
療養病棟入院基本料 1, 2	療養病棟入院基本料：入院料 1, 2
褥瘡評価実施加算	褥瘡対策加算 1, 2
重度褥瘡処置	重度褥瘡処置
重症皮膚潰瘍管理加算	重症皮膚潰瘍管理加算

○ 介護医療院の創設に伴い、退棟先の場所別の患者数の内訳に、「介護医療院に入所」した患者を把握する項目を追加する。

【病床機能報告での対応】

現行	見直し後
【退棟先の場所別の患者の状況】 前年7月1日から報告年の6月30日までの1年間 ①院内の他病棟へ転棟 ②家庭へ退院 ③他の病院、診療所へ転院 ④介護老人保健施設に入所 ⑤介護老人福祉施設に入所 ⑥社会福祉施設・有料老人ホーム等に入所 ⑦終了（死亡退院等）	【退棟先の場所別の患者の状況】 ①院内の他病棟へ転棟 ②家庭へ退院 ③他の病院、診療所へ転院 <u>④介護医療院に入所</u> ⑤介護老人保健施設に入所 ⑥介護老人福祉施設に入所 ⑦社会福祉施設・有料老人ホーム等に入所 ⑧終了（死亡退院等）

平成 30 年度病床機能報告の見直しに向けた議論の整理

平成 30 年 6 月 22 日

医療計画の見直し等に関する検討会
地域医療構想に関するワーキンググループ

1. 病床機能報告の基本的考え方

○ 病床機能報告は、医療機関のそれぞれの病棟が担っている医療機能を把握し、その報告を基に、地域における医療機能の分化・連携を進めることが目的である。

○ 各医療機関は、その有する病床において担っている医療機能を自主的に選択し、病棟単位で、その医療機能について、都道府県に報告する仕組みである。（「急性期医療に関する作業グループ」の平成 24 年取りまとめ）

※医療資源の効果的かつ効率的な活用を図る観点から医療機関内でも機能分化を推進するため、「報告は病棟単位を基本とする」とされている。

○ 実際の病棟には様々な病期の患者が入院していることから、最も多くの割合を占める病期の患者に提供する医療機能を報告することを基本としている。

2. 各医療機関が医療機能を選択する際の判断基準

○ 各医療機関が医療機能を選択する際の判断基準は、制度導入時において、病棟単位の医療の情報が不足し、具体的な数値等を示すことは困難であったことから、各医療機能の定性的な基準を参考に医療機能を選択して、都道府県に報告する運用がなされてきている。（「病床機能情報の報告・提供の具体的なあり方に関する検討会」の平成 26 年取りまとめ）

（参考）定性的な基準

医療機能の名称	医療機能の内容
高度急性期機能	○急性期の患者に対し、状態の早期安定化に向けて、診療密度が特に高い医療を提供する機能
急性期機能	○急性期の患者に対し、状態の早期安定化に向けて、医療を提供する機能
回復期機能	○急性期を経過した患者への在宅復帰に向けた医療やリハビリテーションを提供する機能。 ○特に、急性期を経過した脳血管疾患や大腿骨頸部骨折等の患者に対し、ADLの向上や在宅復帰を目的としたリハビリテーションを集中的に提供する機能（回復期リハビリテーション機能）。
慢性期機能	○長期にわたり療養が必要な患者を入院させる機能 ○長期にわたり療養が必要な重度の障害者（重度の意識障害者を含む）、筋ジストロフィー患者又は難病患者等を入院させる機能

3. 現行の病床機能報告制度の抱える課題

- 平成 29 年度の病床機能報告の結果においても、病床機能報告の集計結果と将来の病床の必要量とを単純に比較し、回復期機能を担う病床が各構想区域で大幅に不足しているとの誤解させる状況が生じている。その要因としては、

- ① 回復期は、回復期リハビリテーション病棟や地域包括ケア病棟に限定されと言った誤解をはじめ、回復期の理解が進んでいないことにより、主として回復期機能を有する病棟であっても、急性期機能と報告されている病棟が一定数存在すること
- ② 実際の病棟には様々な病期の患者が入院していることから、主として急性期や慢性期の機能を担うものとして報告された病棟においても、回復期の患者が一定数入院し、回復期の医療が提供されていること

が考えられる。このため、定量的な基準の導入も含めて病床機能報告の改善を図る必要がある。

- 平成 29 年度の病床機能報告の結果においても、高度急性期機能又は急性期機能と報告した病棟のうち、急性期医療を提供していることが全く確認できない病棟が一定数含まれている。このため、地域医療構想調整会議において、その妥当性を確認するとともに、国においても、地域医療構想調整会議での議論の状況を確認する必要がある。

4. 定量的な基準の導入

(地域医療構想調整会議での活用)

- 佐賀県においては、回復期機能の充足度を評価するために、都道府県医師会などの医療関係者等との協議を経て、定量的な基準を作成している。
- 埼玉県においては、各医療機関が、地域における自らの医療機能に関する立ち位置を確認し、医療機能の分化・連携の在り方を議論するための「目安」を提供することを目的として、都道府県医師会などの医療関係者等との協議を経て、定量的な基準を作成している。
- 先行している県では、都道府県医師会などの医療関係者等との協議を経て、関係者の理解が得られた定量的な基準を作成している点が重要である。また、現時点においては、各医療機関が4つの医療機能を選択する際の基準としてではなく、医療機能や供給量を把握するための目安として、地域医療構想調整会議における議論に活用されている。このような取組を通じて、各構想区域における地域医療構想調整会議の活性化につながっている。
- このような先進事例を踏まえ、その他の都道府県においても、地域医療構想調整会議を活性化する観点から、平成 30 年度中に、都道府県医師会などの医療関係者等と協議を経た上で、定量的な基準を導入することを求めることとする。国においては、その他の都道府県において、定量的な基準が円滑に作成されるよう、先行している県の取組内

容を紹介するとともに、この分析方法を活用した都道府県ごとのデータを提供するなどの技術的支援を行う。

(医療機能を選択する際の判断基準としての活用)

- 平成 30 年度の病床機能報告においては、急性期医療を全く提供していない病棟について、高度急性期機能又は急性期機能と報告できない旨を、医療機能を選択する際の定量的な判断基準として明確化する。ただし、報告項目に含まれていない急性期医療も存在することから、報告項目に含まれていない急性期医療を提供している場合には、その内容を自由記載で報告できるようにする。

5. 病床機能報告の項目の見直し

1) 診療報酬改定等を踏まえた対応

- 平成 30 年度の診療報酬改定において、入院基本料、特定入院料、一般病棟用の重症度、医療・看護必要度、各種加算などの見直しが行われていることを踏まえて、報告項目の名称変更や、報告項目の追加など必要な見直しをする。
- 介護医療院の創設を踏まえて、退棟先の一つとして、報告項目を追加する。

2) 病床機能報告の改善に向けた対応

- 「経済財政運営と改革の基本方針 2017（平成 29 年 6 月 9 日閣議決定）」においては、地域医療構想の達成に向けて、「個別の病院名や転換する病床数等の具体的対応方針の速やかな策定に向けて、2 年間程度で集中的な検討を促進する」こととされていることを踏まえて、6 年後の病床の機能の予定を報告するのではなく、2025 年の病床の機能の予定を報告するように改める。その際、将来の病床規模も具体的に把握できるように報告項目を見直す。

6. 今後の検討課題

- 来年度以降の病床機能報告に向けては、今回導入する定量的な基準の在り方を含め、より実態を踏まえた適切な報告となるよう、引き続き検討する。