

令和元年度病床機能報告（確定値）について

－病床機能報告からみた那賀保健医療圏の現状等－

- 1 地域医療構想で定めた必要病床数と病床機能報告による
現状の病床数との比較 P1 ～ P3
 - 2 令和元年度病床機能報告集計結果
 - ① 和歌山県全体 P4
 - ② 那賀保健医療圏 P5
 - 3 非稼働病床の状況
 - ① 和歌山県全体 P6
 - ② 那賀保健医療圏 P7
 - 4 和歌山県における定量的な基準による分析
..... P8 ～ P11
 - 5 令和2年度病床機能報告の実施について
..... P12 ～ P13
- 【P16】厚生労働省「第26回地域医療構想に関するワーキンググループ」
（令和2年8月14日開催）資料2
- 【P17】時事通信社「◎今年度の病床機能報告を簡素化＝新型コロナで負担軽減」
（令和2年8月24日記事）

地域医療構想において定めた「2025年の必要病床数」と現状の病床数について

| 圏域名 | 医療機能 | 〔参考〕 2013年度の 必要病床数 (床) | 4年経過 | |
|-----|-----------|---------------------------------|--|--|
| | | | 【1】 2015年7月1日現在 の病床数(床) ※病床機能報告 | 【2】 2019年7月1日現在 の病床数(床) ※病床機能報告 |
| 和歌山 | ① 高度急性期 | 511 | 1,281 | 1,273 |
| | ② 急性期 | 1,554 | 2,793 | 2,335 |
| | ③ 回復期 | 1,629 | 622 | 983 |
| | ④ 慢性期 | 1,080 | 1,377 | 1,177 |
| | ⑤ 分類なし | | 199 | 194 |
| | 小 計 | 4,774 | 6,272 | 5,962 |
| 那 賀 | ① 高度急性期 | 43 | 0 | 0 |
| | ② 急性期 | 224 | 483 | 464 |
| | ③ 回復期 | 207 | 198 | 256 |
| | ④ 慢性期 | 427 | 429 | 390 |
| | ⑤ 分類なし | | 19 | 0 |
| | 小 計 | 901 | 1,129 | 1,110 |
| 橋 本 | ① 高度急性期 | 63 | 6 | 10 |
| | ② 急性期 | 245 | 498 | 465 |
| | ③ 回復期 | 292 | 171 | 186 |
| | ④ 慢性期 | 74 | 179 | 180 |
| | ⑤ 分類なし | | 12 | 0 |
| | 小 計 | 674 | 866 | 841 |
| 有 田 | ① 高度急性期 | 24 | 0 | 0 |
| | ② 急性期 | 137 | 350 | 219 |
| | ③ 回復期 | 140 | 85 | 233 |
| | ④ 慢性期(特例) | 257 | 263 | 223 |
| | ⑤ 分類なし | | 0 | 0 |
| | 小 計 | 558 | 698 | 675 |
| 御 坊 | ① 高度急性期 | 41 | 4 | 8 |
| | ② 急性期 | 209 | 492 | 458 |
| | ③ 回復期 | 187 | 97 | 123 |
| | ④ 慢性期 | 255 | 274 | 279 |
| | ⑤ 分類なし | | 38 | 0 |
| | 小 計 | 692 | 905 | 868 |
| 田 辺 | ① 高度急性期 | 151 | 36 | 36 |
| | ② 急性期 | 397 | 926 | 723 |
| | ③ 回復期 | 331 | 171 | 365 |
| | ④ 慢性期 | 384 | 503 | 381 |
| | ⑤ 分類なし | | 44 | 38 |
| | 小 計 | 1,263 | 1,680 | 1,543 |
| 新 宮 | ① 高度急性期 | 48 | 0 | 0 |
| | ② 急性期 | 178 | 559 | 399 |
| | ③ 回復期 | 212 | 64 | 129 |
| | ④ 慢性期 | 236 | 397 | 410 |
| | ⑤ 分類なし | | 44 | 40 |
| | 小 計 | 674 | 1,064 | 978 |
| 県 計 | ① 高度急性期 | 881 | 1,327 | 1,327 |
| | ② 急性期 | 2,944 | 6,101 | 5,063 |
| | ③ 回復期 | 2,998 | 1,408 | 2,275 |
| | ④ 慢性期 | 2,713 | 3,422 | 3,040 |
| | ⑤ 分類なし | | 356 | 272 |
| | 小 計 | 9,536 | 12,614 | 11,977 |

【2】
2025年の
必要病床数
(床)

| |
|-------|
| 588 |
| 1,674 |
| 1,836 |
| 863 |
| 4,961 |
| 48 |
| 267 |
| 261 |
| 385 |
| 961 |
| 65 |
| 267 |
| 327 |
| 78 |
| 737 |
| 0 |
| 146 |
| 148 |
| 201 |
| 495 |
| 20 |
| 210 |
| 191 |
| 234 |
| 655 |
| 120 |
| 404 |
| 340 |
| 249 |
| 1,113 |
| 44 |
| 174 |
| 212 |
| 154 |
| 584 |
| 885 |
| 3,142 |
| 3,315 |
| 2,164 |
| 9,506 |

【1-2】
2019年と2025年
必要病床数の
乖離

| |
|---------|
| 685 |
| 661 |
| ▲ 853 |
| 314 |
| 194 |
| 1,001 |
| ▲ 48 |
| 197 |
| ▲ 5 |
| 5 |
| 0 |
| 149 |
| ▲ 55 |
| 198 |
| ▲ 141 |
| 102 |
| 0 |
| 104 |
| 0 |
| 73 |
| 85 |
| 22 |
| 0 |
| 180 |
| ▲ 12 |
| 248 |
| ▲ 68 |
| 45 |
| 0 |
| 213 |
| ▲ 84 |
| 319 |
| 25 |
| 132 |
| 38 |
| 430 |
| ▲ 44 |
| 225 |
| ▲ 83 |
| 256 |
| 40 |
| 394 |
| 442 |
| 1,921 |
| ▲ 1,040 |
| 876 |
| 272 |
| 2,471 |

「病床機能報告」(2019年7月1日現在)による病床数
(左表の【1】を病院・診療所別にしたもの)

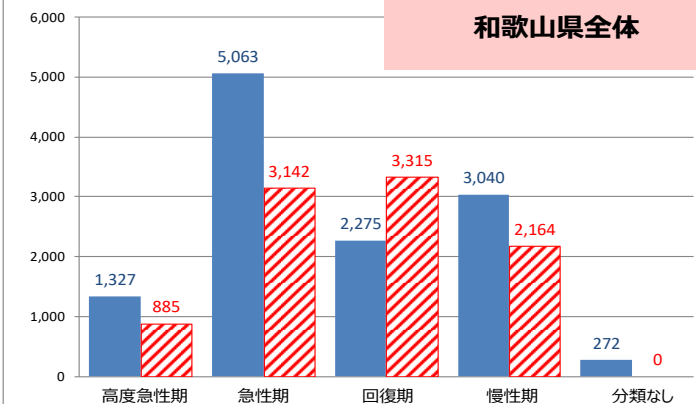
| 区 分 | 医療機能数 |
|-------|-------|
| 和歌山 | 68 |
| 病院 | 40 |
| 有床診療所 | 28 |
| 那賀 | 14 |
| 病院 | 7 |
| 有床診療所 | 7 |
| 橋本 | 9 |
| 病院 | 4 |
| 有床診療所 | 5 |
| 有田 | 8 |
| 病院 | 5 |
| 有床診療所 | 3 |
| 御坊 | 5 |
| 病院 | 4 |
| 有床診療所 | 1 |
| 田辺 | 13 |
| 病院 | 8 |
| 有床診療所 | 5 |
| 新宮 | 12 |
| 病院 | 7 |
| 有床診療所 | 5 |
| 県計 | 129 |
| 病院 | 75 |
| 有床診療所 | 54 |

| (単位: 床) | | | | | |
|---------|-------|-------|-------|------|--------|
| 病 床 数 | | | | | |
| 高度急性期 | 急性期 | 回復期 | 慢性期 | 分類なし | 計 |
| 1,273 | 2,335 | 983 | 1,177 | 194 | 5,962 |
| 1,273 | 2,150 | 927 | 1,072 | 131 | 5,553 |
| | 185 | 56 | 105 | 63 | 409 |
| | 464 | 256 | 390 | | 1,110 |
| | 419 | 199 | 371 | | 989 |
| | 45 | 57 | 19 | | 121 |
| 10 | 465 | 186 | 180 | | 841 |
| 10 | 447 | 184 | 123 | | 764 |
| | 18 | 2 | 57 | | 77 |
| | 219 | 233 | 223 | | 675 |
| | 190 | 233 | 204 | | 627 |
| | 29 | | 19 | | 48 |
| 8 | 458 | 123 | 279 | | 868 |
| 8 | 458 | 123 | 261 | | 850 |
| | | | 18 | | 18 |
| 36 | 723 | 365 | 381 | 38 | 1,543 |
| 36 | 711 | 346 | 343 | 30 | 1,466 |
| | 12 | 19 | 38 | 8 | 77 |
| | 399 | 129 | 410 | 40 | 978 |
| | 370 | 110 | 410 | 2 | 892 |
| | 29 | 19 | | 38 | 86 |
| 1,327 | 5,063 | 2,275 | 3,040 | 272 | 11,977 |
| 1,327 | 4,745 | 2,122 | 2,784 | 163 | 11,141 |
| | 318 | 153 | 256 | 109 | 836 |

「2025年の必要病床数」と現状の病床数（棒グラフによる比較）

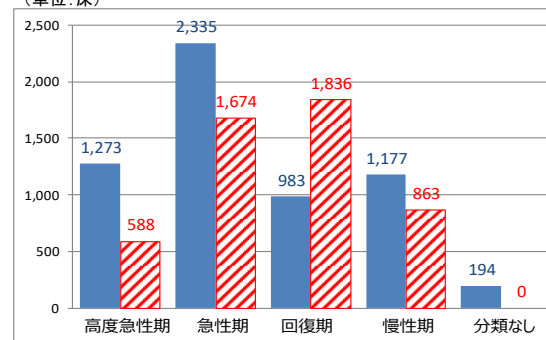
(単位: 床)

和歌山県全体



和歌山 保健医療圏構想区域

(単位: 床)

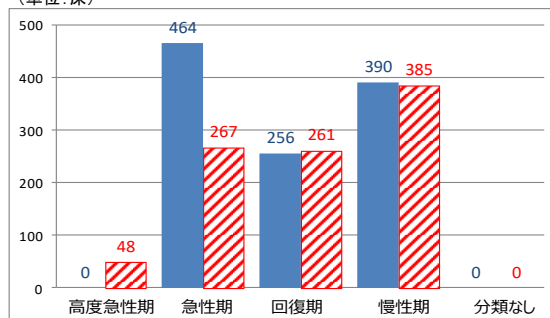


棒グラフ凡例

- 2025年の必要病床数
 - 現状(2019年)の病床数
- (※) 現状の病床数は、病床機能報告
(2019年7月1日現在) より

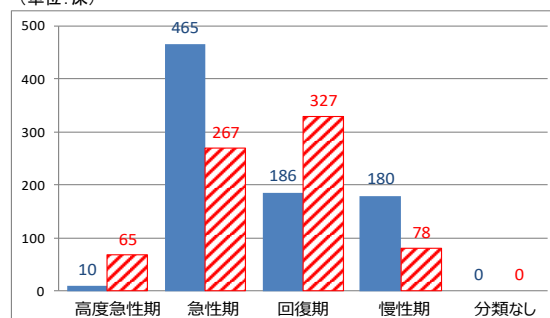
那賀 保健医療圏構想区域

(単位: 床)



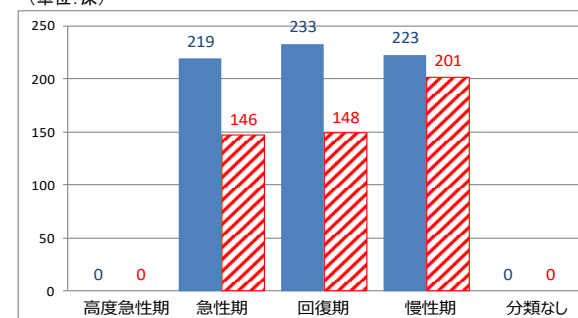
橋本 保健医療圏構想区域

(単位: 床)



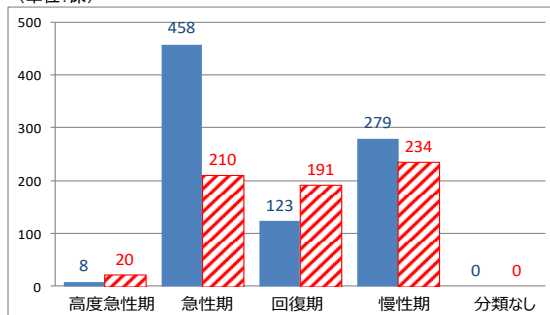
有田 保健医療圏構想区域

(単位: 床)



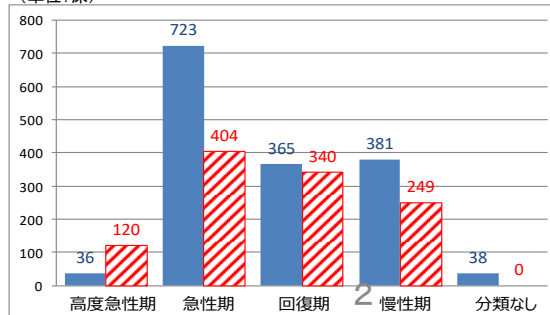
御坊 保健医療圏構想区域

(単位: 床)



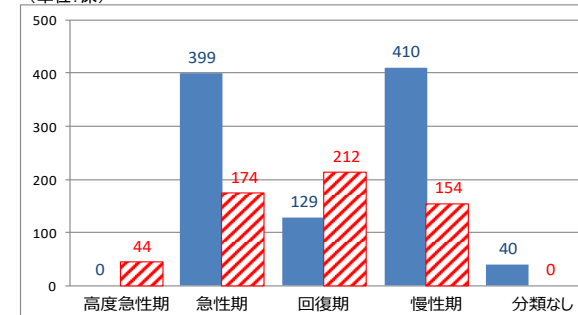
田辺 保健医療圏構想区域

(単位: 床)



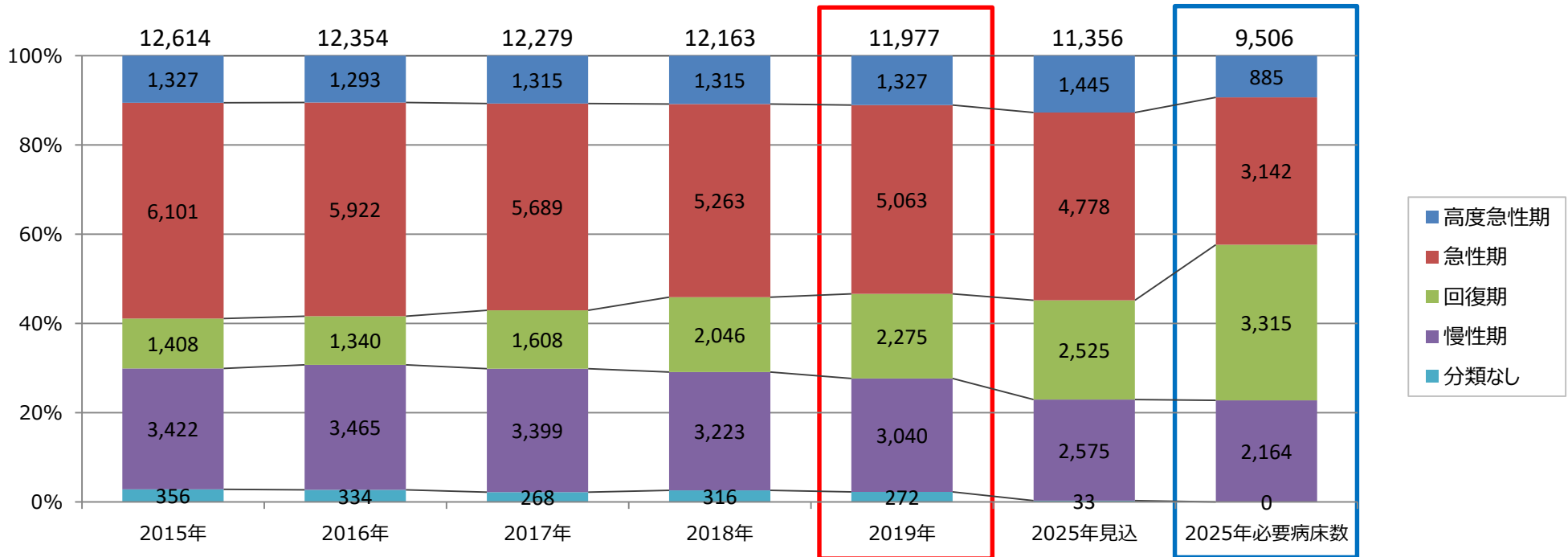
新宮 保健医療圏構想区域

(単位: 床)



病床機能ごとの病床数について

- 病床数の増減（対前年度）は、高度急性期（+12）急性期（▲200）回復期（+229）慢性期（▲183）分類なし（▲44）であり、全体で▲186となった。
- 主な増減要因としては、急性期から回復期への病床機能の転換、慢性期から介護保険施設への移行等。
- なお、回復期病床は2025年に向けて年々増加しているものの、1,040床不足している状況。



| (病院、診療所) | 2015年 | | 2016年 | | 2017年 | | 2018年(A) | | 2019年(B) | | 2025年見込(C) | | 2025年必要病床数(D) | | 対前年度比 (B-A) | 2019→2025 増減見込 (C-B) | 必要病床数 との乖離 (B-D) |
|----------|--------|-------|--------|-------|--------|-------|----------|-------|----------|-------|------------|-------|---------------|-------|----------------|----------------------------|------------------------|
| 高度急性期 | 1,327 | 10.5% | 1,293 | 10.5% | 1,315 | 10.7% | 1,315 | 10.8% | 1,327 | 10.9% | 1,445 | 11.8% | 885 | 7.3% | 12 | 118 | 442 |
| 急性期 | 6,101 | 48.4% | 5,922 | 47.9% | 5,689 | 46.3% | 5,263 | 43.3% | 5,063 | 41.6% | 4,778 | 38.9% | 3,142 | 25.8% | ▲ 200 | ▲ 285 | 1,921 |
| 回復期 | 1,408 | 11.2% | 1,340 | 10.8% | 1,608 | 13.1% | 2,046 | 16.8% | 2,275 | 18.7% | 2,525 | 20.6% | 3,315 | 27.3% | 229 | 250 | ▲ 1,040 |
| 慢性期 | 3,422 | 27.1% | 3,465 | 28.0% | 3,399 | 27.7% | 3,223 | 26.5% | 3,040 | 25.0% | 2,575 | 21.0% | 2,164 | 17.8% | ▲ 183 | ▲ 465 | 876 |
| 分類なし | 356 | 2.8% | 334 | 2.7% | 268 | 2.2% | 316 | 2.6% | 272 | 2.2% | 33 | 0.3% | 0 | 0.0% | ▲ 44 | ▲ 239 | 272 |
| 合計 | 12,614 | | 12,354 | | 12,279 | | 12,163 | | 11,977 | | 11,356 | | 9,506 | | ▲ 186 | ▲ 621 | 2,471 |

※ 2025年見込については2019年度報告データ。

※ 報告対象医療機関は毎年増減あり。

【①和歌山県全体】病床機能ごとの病床数について（2018年度→2019年度）

1 病院

2019年度報告対象医療機関：病院75（前年度比±0） 有床診療所54（前年度比▲5）

| 保 健 医療圏 | 2018年度病床機能報告（2018年7月1日現在）（A） | | | | | |
|------------|------------------------------|-------|-------|-------|-------|------|
| | 病床数 | 高度急性期 | 急性期 | 回復期 | 慢性期 | 分類なし |
| 和歌山 | 5,581 | 1,261 | 2,196 | 806 | 1,175 | 143 |
| 那 賀 | 989 | | 419 | 199 | 371 | |
| 橋 本 | 764 | 10 | 447 | 184 | 123 | |
| 有 田 | 627 | | 216 | 207 | 204 | |
| 御 坊 | 850 | 8 | 458 | 123 | 261 | |
| 田 辺 | 1,556 | 36 | 793 | 264 | 423 | 40 |
| 新 宮 | 892 | | 370 | 110 | 410 | 2 |
| 計 | 11,259 | 1,315 | 4,899 | 1,893 | 2,967 | 185 |

| 保 健 医療圏 | 2019年度病床機能報告（2019年7月1日現在）（B） | | | | | |
|------------|------------------------------|-------|-------|-------|-------|------|
| | 病床数 | 高度急性期 | 急性期 | 回復期 | 慢性期 | 分類なし |
| 和歌山 | 5,553 | 1,273 | 2,150 | 927 | 1,072 | 131 |
| 那 賀 | 989 | | 419 | 199 | 371 | |
| 橋 本 | 764 | 10 | 447 | 184 | 123 | |
| 有 田 | 627 | | 190 | 233 | 204 | |
| 御 坊 | 850 | 8 | 458 | 123 | 261 | |
| 田 辺 | 1,466 | 36 | 711 | 346 | 343 | 30 |
| 新 宮 | 892 | | 370 | 110 | 410 | 2 |
| 計 | 11,141 | 1,327 | 4,745 | 2,122 | 2,784 | 163 |

| 保 健 医療圏 | 2018年度 → 2019年度の増減（B）－（A） | | | | | |
|------------|---------------------------|-------|-------|-----|-------|------|
| | 病床数 | 高度急性期 | 急性期 | 回復期 | 慢性期 | 分類なし |
| 和歌山 | ▲ 28 | 12 | ▲ 46 | 121 | ▲ 103 | ▲ 12 |
| 那 賀 | | | | | | |
| 橋 本 | | | | | | |
| 有 田 | | | ▲ 26 | 26 | | |
| 御 坊 | | | | | | |
| 田 辺 | ▲ 90 | | ▲ 82 | 82 | ▲ 80 | ▲ 10 |
| 新 宮 | | | | | | |
| 計 | ▲ 118 | 12 | ▲ 154 | 229 | ▲ 183 | ▲ 22 |

2 有床診療所

| 保 健 医療圏 | 2018年度病床機能報告（2018年7月1日現在）（A） | | | | | |
|------------|------------------------------|-------|-----|-----|-----|------|
| | 病床数 | 高度急性期 | 急性期 | 回復期 | 慢性期 | 分類なし |
| 和歌山 | 456 | | 210 | 56 | 105 | 85 |
| 那 賀 | 121 | | 45 | 57 | 19 | |
| 橋 本 | 77 | | 18 | 2 | 57 | |
| 有 田 | 69 | | 50 | | 19 | |
| 御 坊 | 18 | | | | 18 | |
| 田 辺 | 77 | | 12 | 19 | 38 | 8 |
| 新 宮 | 86 | | 29 | 19 | | 38 |
| 計 | 904 | | 364 | 153 | 256 | 131 |

| 保 健 医療圏 | 2019年度病床機能報告（2019年7月1日現在）（B） | | | | | |
|------------|------------------------------|-------|-----|-----|-----|------|
| | 病床数 | 高度急性期 | 急性期 | 回復期 | 慢性期 | 分類なし |
| 和歌山 | 409 | | 185 | 56 | 105 | 63 |
| 那 賀 | 121 | | 45 | 57 | 19 | |
| 橋 本 | 77 | | 18 | 2 | 57 | |
| 有 田 | 48 | | 29 | | 19 | |
| 御 坊 | 18 | | | | 18 | |
| 田 辺 | 77 | | 12 | 19 | 38 | 8 |
| 新 宮 | 86 | | 29 | 19 | | 38 |
| 計 | 836 | | 318 | 153 | 256 | 109 |

| 保 健 医療圏 | 2018年度 → 2019年度の増減（B）－（A） | | | | | |
|------------|---------------------------|-------|------|-----|-----|------|
| | 病床数 | 高度急性期 | 急性期 | 回復期 | 慢性期 | 分類なし |
| 和歌山 | ▲ 47 | | ▲ 25 | | | ▲ 22 |
| 那 賀 | | | | | | |
| 橋 本 | | | | | | |
| 有 田 | ▲ 21 | | ▲ 21 | | | |
| 御 坊 | | | | | | |
| 田 辺 | | | | | | |
| 新 宮 | | | | | | |
| 計 | ▲ 68 | | ▲ 46 | | | ▲ 22 |

3 病院＋有床診療所

| 保 健 医療圏 | 2018年度病床機能報告（2018年7月1日現在）（A） | | | | | |
|------------|------------------------------|-------|-------|-------|-------|------|
| | 病床数 | 高度急性期 | 急性期 | 回復期 | 慢性期 | 分類なし |
| 和歌山 | 6,037 | 1,261 | 2,406 | 862 | 1,280 | 228 |
| | 4,961 | 588 | 1,674 | 1,836 | 863 | |
| 那 賀 | 1,110 | | 464 | 256 | 390 | |
| | 961 | 48 | 267 | 261 | 385 | |
| 橋 本 | 841 | 10 | 465 | 186 | 180 | |
| | 737 | 65 | 267 | 327 | 78 | |
| 有 田 | 696 | | 266 | 207 | 223 | |
| | 495 | | 146 | 148 | 201 | |
| 御 坊 | 868 | 8 | 458 | 123 | 279 | |
| | 655 | 20 | 210 | 191 | 234 | |
| 田 辺 | 1,633 | 36 | 805 | 283 | 461 | 48 |
| | 1,113 | 120 | 404 | 340 | 249 | |
| 新 宮 | 978 | | 399 | 129 | 410 | 40 |
| | 584 | 44 | 174 | 212 | 154 | |
| 計 | 12,163 | 1,315 | 5,263 | 2,046 | 3,223 | 316 |
| | 9,506 | 885 | 3,142 | 3,315 | 2,164 | |

| 保 健 医療圏 | 2019年度病床機能報告（2019年7月1日現在）（B） | | | | | |
|------------|------------------------------|-------|-------|-------|-------|------|
| | 病床数 | 高度急性期 | 急性期 | 回復期 | 慢性期 | 分類なし |
| 和歌山 | 5,962 | 1,273 | 2,335 | 983 | 1,177 | 194 |
| | 4,961 | 588 | 1,674 | 1,836 | 863 | |
| 那 賀 | 1,110 | | 464 | 256 | 390 | |
| | 961 | 48 | 267 | 261 | 385 | |
| 橋 本 | 841 | 10 | 465 | 186 | 180 | |
| | 737 | 65 | 267 | 327 | 78 | |
| 有 田 | 675 | | 219 | 233 | 223 | |
| | 495 | | 146 | 148 | 201 | |
| 御 坊 | 868 | 8 | 458 | 123 | 279 | |
| | 655 | 20 | 210 | 191 | 234 | |
| 田 辺 | 1,543 | 36 | 723 | 365 | 381 | 38 |
| | 1,113 | 120 | 404 | 340 | 249 | |
| 新 宮 | 978 | | 399 | 129 | 410 | 40 |
| | 584 | 44 | 174 | 212 | 154 | |
| 計 | 11,977 | 1,327 | 5,063 | 2,275 | 3,040 | 272 |
| | 9,506 | 885 | 3,142 | 3,315 | 2,164 | |

| 保 健 医療圏 | 2018年度 → 2019年度の増減（B）－（A） | | | | | |
|------------|---------------------------|-------|-------|-----|-------|------|
| | 病床数 | 高度急性期 | 急性期 | 回復期 | 慢性期 | 分類なし |
| 和歌山 | ▲ 75 | 12 | ▲ 71 | 121 | ▲ 103 | ▲ 34 |
| 那 賀 | | | | | | |
| 橋 本 | | | | | | |
| 有 田 | ▲ 21 | | ▲ 47 | 26 | | |
| 御 坊 | | | | | | |
| 田 辺 | ▲ 90 | | ▲ 82 | 82 | ▲ 80 | ▲ 10 |
| 新 宮 | | | | | | |
| 計 | ▲ 186 | 12 | ▲ 200 | 229 | ▲ 183 | ▲ 44 |

※下段の赤字は2025年必要病床数

【那賀保健医療圏】医療機関別・医療機能別の許可病床数

①平成30年度→令和元年度

| 医療機関名称 | 平成30年7月1日現在（Ａ） | | | | | | 令和元年7月1日現在（Ｂ） | | | | | | （Ｂ）－（Ａ） | | | | | |
|----------------|----------------|------------|-----|-----|-----|------|---------------|------------|-----|-----|-----|------|---------|------------|-----|-----|-----|------|
| | 計 | 高 度 急性期 | 急性期 | 回復期 | 慢性期 | 分類なし | 計 | 高 度 急性期 | 急性期 | 回復期 | 慢性期 | 分類なし | 計 | 高 度 急性期 | 急性期 | 回復期 | 慢性期 | 分類なし |
| 病院 | 989 | 0 | 419 | 199 | 371 | 0 | 989 | 0 | 419 | 199 | 371 | 0 | 0 | 0 | 0 | 0 | 0 | 0 |
| 公立那賀病院 | 300 | | 300 | | | | 300 | | 300 | | | | | | | | | |
| 貴志川リハビリテーション病院 | 168 | | 60 | 48 | 60 | | 168 | | 60 | 48 | 60 | | | | | | | |
| 名手病院 | 104 | | | 104 | | | 104 | | | 104 | | | | | | | | |
| 稲穂会病院 | 66 | | | | 66 | | 66 | | | | 66 | | | | | | | |
| 富田病院 | 156 | | | 47 | 109 | | 156 | | | 47 | 109 | | | | | | | |
| つくし医療・福祉センター | 136 | | | | 136 | | 136 | | | | 136 | | | | | | | |
| 殿田胃腸肛門病院 | 59 | | 59 | | | | 59 | | 59 | | | | | | | | | |
| 有床診療所 | 121 | 0 | 45 | 57 | 19 | 0 | 121 | 0 | 45 | 57 | 19 | 0 | 0 | 0 | 0 | 0 | 0 | 0 |
| 奥クリニック | 19 | | 19 | | | | 19 | | 19 | | | | | | | | | |
| 長雄整形外科 | 19 | | | 19 | | | 19 | | | 19 | | | | | | | | |
| 勝田胃腸内科外科医院 | 19 | | | | 19 | | 19 | | | | 19 | | | | | | | |
| 北山産婦人科クリニック | 7 | | 7 | | | | 7 | | 7 | | | | | | | | | |
| 久保外科 | 19 | | 19 | | | | 19 | | 19 | | | | | | | | | |
| 紀の川クリニック | 19 | | | 19 | | | 19 | | | 19 | | | | | | | | |
| やよいメディカルクリニック | 19 | | | 19 | | | 19 | | | 19 | | | | | | | | |
| 総計 | 1,110 | 0 | 464 | 256 | 390 | 0 | 1,110 | 0 | 464 | 256 | 390 | 0 | | | | | | |

②令和元年度 → 2025年の予定

| 医療機関名称 | 令和元年7月1日現在（Ａ） | | | | | | 2025年の予定（Ｂ） | | | | | | （Ｂ）－（Ａ） | | | | | |
|----------------|---------------|------------|-----|-----|-----|------|-------------|------------|-----|-----|-----|------|---------|------------|------|-----|-----|------|
| | 計 | 高 度 急性期 | 急性期 | 回復期 | 慢性期 | 分類なし | 計 | 高 度 急性期 | 急性期 | 回復期 | 慢性期 | 分類なし | 計 | 高 度 急性期 | 急性期 | 回復期 | 慢性期 | 分類なし |
| 病院 | 989 | 0 | 419 | 199 | 371 | 0 | 934 | 0 | 360 | 258 | 316 | 0 | 59 | 0 | 0 | 59 | 0 | 0 |
| 公立那賀病院 | 300 | | 300 | | | | 300 | | 300 | | | | | | | | | |
| 貴志川リハビリテーション病院 | 168 | | 60 | 48 | 60 | | 168 | | 60 | 48 | 60 | | | | | | | |
| 名手病院 | 104 | | | 104 | | | 104 | | | 104 | | | | | | | | |
| 稲穂会病院 | 66 | | | | 66 | | 66 | | | | 66 | | | | | | | |
| 富田病院 | 156 | | | 47 | 109 | | 156 | | | 47 | 54 | | | | | | ▲55 | |
| つくし医療・福祉センター | 136 | | | | 136 | | 136 | | | | 136 | | | | | | | |
| 殿田胃腸肛門病院 | 59 | | 59 | | | | 59 | | | 59 | | | | | ▲59 | 59 | | |
| 有床診療所 | 121 | 0 | 45 | 57 | 19 | 0 | 120 | 0 | 26 | 75 | 19 | 0 | ▲ 1 | 0 | ▲ 19 | 18 | 0 | 0 |
| 奥クリニック | 19 | | 19 | | | | 19 | | | 19 | | | | | ▲ 19 | 19 | | |
| 長雄整形外科 | 6 | | | 19 | | | 6 | | | 18 | | | | | | ▲ 1 | | |
| 勝田胃腸内科外科医院 | | | | | 19 | | | | | | 19 | | | | | | | |
| 北山産婦人科クリニック | 8 | | 7 | | | | 8 | | 7 | | | | | | | | | |
| 久保外科 | 19 | | 19 | | | | 19 | | 19 | | | | | | | | | |
| 紀の川クリニック | 12 | | | 19 | | | 12 | | | 19 | | | | | | | | |
| やよいメディカルクリニック | 19 | | | 19 | | | 19 | | | 19 | | | | | | | | |
| 総計 | 1,110 | 0 | 464 | 256 | 390 | 0 | 1,054 | 0 | 386 | 333 | 335 | 0 | | | | | | |

2025年における必要病床数 961 48 267 261 385 961 48 267 261 385

【①和歌山県全体】非稼働病床の状況（2018年度→2019年度）

※ 非稼働病床数とは…許可病床数から過去１年間に最も多く患者を収容した時点で使用した病床数を差し引いた病床数のこと

2018年7月1日時点の非稼働病床（Ａ）

| 保健医療圏 | 病 院 | | | 有床診療所 | | | 計 | | |
|-------|--------|------------|-----------|-------|------------|-----------|--------|------------|-----------|
| | 病床数 | 非稼働 病床数 | 非稼働 割合 | 病床数 | 非稼働 病床数 | 非稼働 割合 | 病床数 | 非稼働 病床数 | 非稼働 割合 |
| 和歌山 | 5,581 | 317 | 5.7% | 456 | 117 | 25.7% | 6,037 | 434 | 7.2% |
| 和歌山市 | 5,084 | 310 | 6.1% | 395 | 113 | 28.6% | 5,479 | 423 | 7.7% |
| 海南地域 | 497 | 7 | 1.4% | 61 | 4 | 6.6% | 558 | 11 | 2.0% |
| 那 賀 | 989 | 51 | 5.2% | 121 | 7 | 5.8% | 1,110 | 58 | 5.2% |
| 橋 本 | 764 | 29 | 3.8% | 77 | 2 | 2.6% | 841 | 31 | 3.7% |
| 有 田 | 627 | 5 | 0.8% | 69 | 26 | 37.7% | 696 | 31 | 4.5% |
| 御 坊 | 850 | 2 | 0.2% | 18 | 0 | 0.0% | 868 | 2 | 0.2% |
| 田 辺 | 1,556 | 93 | 6.0% | 77 | 8 | 10.4% | 1,633 | 101 | 6.2% |
| 新 宮 | 892 | 23 | 2.6% | 86 | 27 | 31.4% | 978 | 50 | 5.1% |
| 計 | 11,259 | 520 | 4.6% | 904 | 187 | 20.7% | 12,163 | 707 | 5.8% |

2019年7月1日時点の非稼働病床（Ｂ）

| 保健医療圏 | 病 院 | | | 有床診療所 | | | 計 | | |
|-------|--------|------------|-----------|-------|------------|-----------|--------|------------|-----------|
| | 病床数 | 非稼働 病床数 | 非稼働 割合 | 病床数 | 非稼働 病床数 | 非稼働 割合 | 病床数 | 非稼働 病床数 | 非稼働 割合 |
| 和歌山 | 5,553 | 305 | 5.5% | 409 | 87 | 21.3% | 5,962 | 392 | 6.6% |
| 和歌山市 | 5,056 | 299 | 5.9% | 348 | 82 | 23.6% | 5,404 | 381 | 7.1% |
| 海南地域 | 497 | 6 | 1.2% | 61 | 5 | 8.2% | 558 | 11 | 2.0% |
| 那 賀 | 989 | 49 | 5.0% | 121 | 11 | 9.1% | 1,110 | 60 | 5.4% |
| 橋 本 | 764 | 23 | 3.0% | 77 | 2 | 2.6% | 841 | 25 | 3.0% |
| 有 田 | 627 | 13 | 2.1% | 48 | 15 | 31.3% | 675 | 28 | 4.1% |
| 御 坊 | 850 | 2 | 0.2% | 18 | 7 | 38.9% | 868 | 9 | 1.0% |
| 田 辺 | 1,466 | 96 | 6.5% | 77 | 0 | 0.0% | 1,543 | 96 | 6.2% |
| 新 宮 | 892 | 43 | 4.8% | 86 | 43 | 50.0% | 978 | 86 | 8.8% |
| 計 | 11,141 | 531 | 4.8% | 836 | 165 | 19.7% | 11,977 | 696 | 5.8% |

※「海南地域」…海南市及び紀美野町

増減（Ｂ）－（Ａ）

| 保健医療圏 | 病 院 | | | 有床診療所 | | | 計 | | |
|-------|-------|------------|-----------|-------|------------|-----------|-------|------------|-----------|
| | 病床数 | 非稼働 病床数 | 非稼働 割合 | 病床数 | 非稼働 病床数 | 非稼働 割合 | 病床数 | 非稼働 病床数 | 非稼働 割合 |
| 和歌山 | ▲ 28 | ▲ 12 | -0.2% | ▲ 47 | ▲ 30 | -4.4% | ▲ 75 | ▲ 42 | -0.6% |
| 和歌山市 | ▲ 28 | ▲ 11 | -0.2% | ▲ 47 | ▲ 31 | -5.0% | ▲ 75 | ▲ 42 | -0.7% |
| 海南地域 | 0 | ▲ 1 | -0.2% | 0 | 1 | 1.6% | 0 | 0 | 0.0% |
| 那 賀 | 0 | ▲ 2 | -0.2% | 0 | 4 | 3.3% | 0 | 2 | 0.2% |
| 橋 本 | 0 | ▲ 6 | -0.8% | 0 | 0 | 0.0% | 0 | ▲ 6 | -0.7% |
| 有 田 | 0 | 8 | 1.3% | ▲ 21 | ▲ 11 | -6.4% | ▲ 21 | ▲ 3 | -0.3% |
| 御 坊 | 0 | 0 | 0.0% | 0 | 7 | 38.9% | 0 | 7 | 0.8% |
| 田 辺 | ▲ 90 | 3 | 0.6% | 0 | ▲ 8 | -10.4% | ▲ 90 | ▲ 5 | 0.0% |
| 新 宮 | 0 | 20 | 2.2% | 0 | 16 | 18.6% | 0 | 36 | 3.7% |
| 計 | ▲ 118 | 11 | 0.1% | ▲ 68 | ▲ 22 | -0.9% | ▲ 186 | ▲ 11 | 0.0% |

【那賀保健医療圏】非稼働病床の状況（令和元年度）

※ 非稼働病床…病床機能報告の基準日前の１年間に於いて、一度も入院患者を収容しなかった病床

| 医療機関名称 | 一般病床・療養病床 合計 | | | 参 考 | |
|----------------|--------------|------------|-----------|------------------------|----------------------|
| | 許 可 病床数 | 非稼働 病床数 | 非稼働 割合 | H30非稼働 病床数 (合 計) | H30→R1 非稼働 増 減 |
| 病院 | 989 | 49 | 5.0% | 51 | ▲ 2 |
| 公立那賀病院 | 300 | 3 | 1.0% | 8 | ▲ 5 |
| 稲穂会病院 | 66 | | | | |
| 名手病院 | 104 | | | | |
| 貴志川リハビリテーション病院 | 168 | | | | |
| つくし医療・福祉センター | 136 | | | | |
| 富田病院 | 156 | 9 | 5.8% | 8 | 1 |
| 殿田胃腸肛門病院 | 59 | 37 | 62.7% | 35 | 2 |
| 有床診療所 | 121 | 11 | 9.1% | 7 | 4 |
| 奥クリニック | 19 | 1 | 5.3% | | |
| 長雄整形外科 | 19 | 8 | 42.1% | 3 | 5 |
| 勝田胃腸内科外科医院 | 19 | | | | |
| 北山産婦人科クリニック | 7 | | | | |
| 久保外科 | 19 | | | | |
| 紀の川クリニック | 19 | | | | |
| やよいメディカルクリニック | 19 | 2 | 10.5% | 4 | ▲ 2 |
| 総 計 | 1,110 | 60 | 5.4% | 58 | 2 |

病床機能報告における和歌山県の「定量的な基準」

(平成30年度地域医療構想調整会議資料より)

「定量的な基準」の導入意義

- ① 一般病棟(7対1基準)に関して、高度急性期並みか急性期並みかの客観的な目安を提示するもの。
- ② 一般病棟(10対1、13対1、15対1基準)及び地域包括ケア病棟に関して、急性期機能と名乗るに相応しい機能を果たしているのか否かの、客観的な目安を提示するもの。

「定量的な基準」の目的・狙い

- ① 各医療機関が病床機能報告を行うにあたっての**報告基準**を新たに設けるものではない。
- ② 各医療機関が、地域における**自らの医療機能**(例:地域医療に必要な救急受入件数など急性期機能の充足度を評価する)に関する**立ち位置**をより正確に把握することによって、**実態に合った自主的な病床機能報告につなげようとする趣旨**。
- ③ 「定量的な基準」を、医療機能や供給量を把握するための**客観的な目安**として**地域医療構想調整会議の議論**に活用することによって、**議論の活性化につなげようとするもの**。



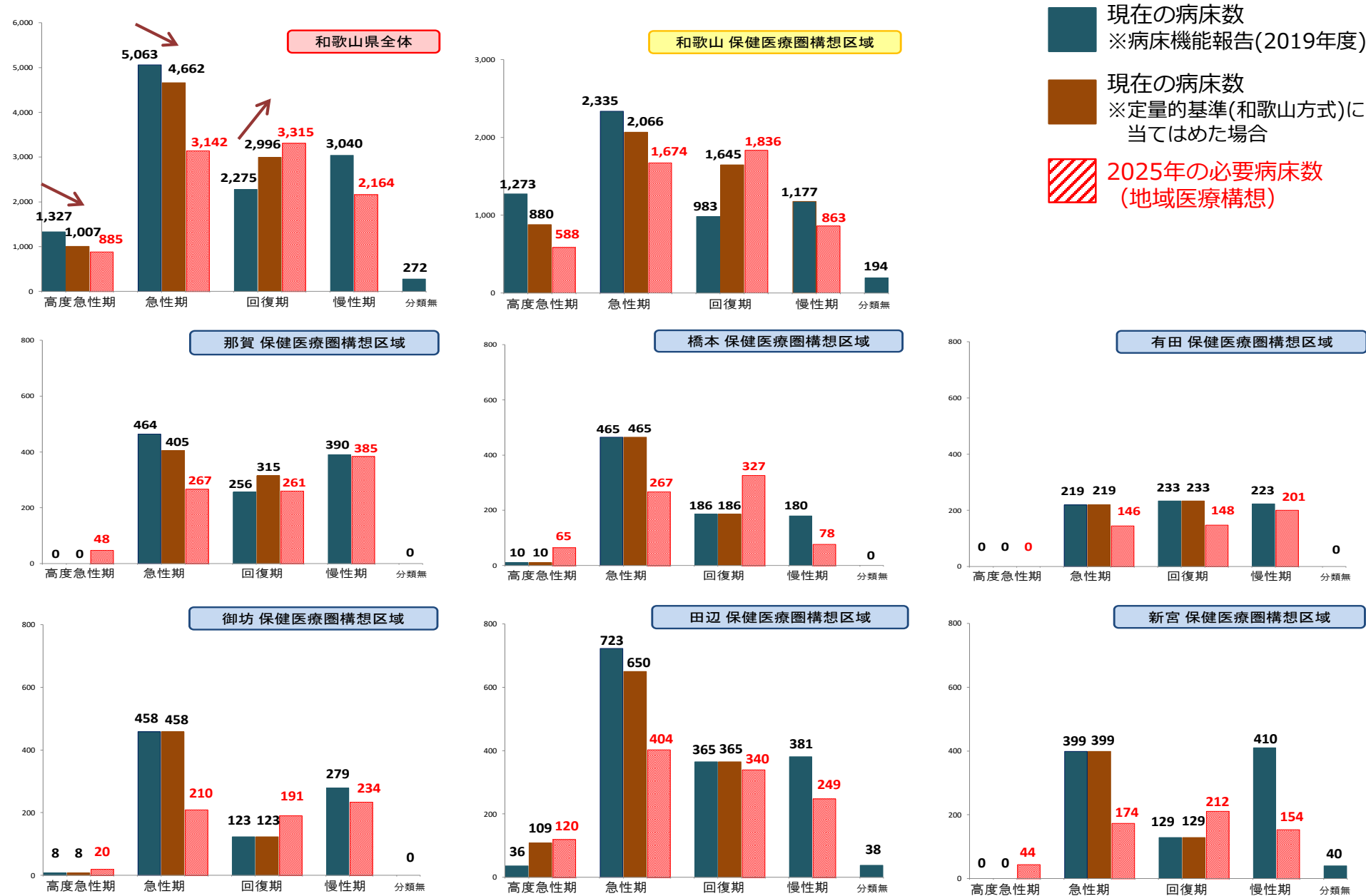
- 「定量的な基準」によって病床機能の見える化を図り、機能分化を進める。
- 並行して、『公的病院を中心とした再編・ネットワーク化』や『長期にわたる非稼働病床(病棟)の整理』などの取組を引き続き、進めていく。

| 区分 | 基準の対象となる医療機能 | 定量的な基準 | |
|-----------------|-------------------|---|----------------------------|
| 和歌山基準① | 高度急性期 ・ 急性期 | ● ICUなどの4対1基準の病棟はすべて「高度急性期」 | |
| | | ● 7対1基準の一般病棟のうち、県全体において果たす役割を考慮した上で、下記A～Jの10項目のうち1項目以上が基準超えの病棟(※)は「高度急性期」 | |
| | | 項目A) 全身麻酔手術 | 2回／床／月 |
| | | 項目B) 胸腔鏡・腹腔鏡下手術 | 0.5回／床／月 |
| | | 項目C) 悪性腫瘍手術 | 0.5回／床／月 |
| | | 項目D) 超急性期脳卒中加算 | (レセプト件数)あり |
| | | 項目E) 脳血管内手術 | (算定回数)あり |
| | | 項目F) 経皮的冠動脈形成術 | 0.5回／床／月 |
| | | 項目G) 救急搬送診療料 | (算定回数)あり |
| | | 項目H) 救急諸項目 | 0.2回／床／月 |
| 項目I) 重症患者対応(救急) | 0.2回／床／月 | | |
| 項目J) 全身管理への対応 | 8回／床／月 | | |
| | | ● 上記以外の7対1基準の一般病棟は「急性期」 | |
| 和歌山基準② | 急性期 ・ 回復期 | ● 救急搬送件数が下記のいずれにも満たない病院は「急性期」と報告しない。 | |
| | | 項目) 救急搬送件数(消防統計) | 年間300件以上 中等症以上件数が100件以上 |

※特定機能病院・救命救急センター・周産期母子医療センターである病院で、過去3年間の実績を定量的な基準に当てはめた結果、基準を超える病棟

注)小児・周産期・緩和ケアなど、地域医療に不可欠であって特殊性の強い病棟は、上記の基準とは切り分けて考えるものとする。

2019年度病床機能報告に「和歌山県における定量的な基準」をあてはめた場合の病床数



2019年度病床機能報告に「和歌山県における定量的な基準」をあてはめた場合の病床数

| 圏域名 | 医療機能 | 【1】 2015年の 病床数 ※病床機能報告 | 【2-A】 2018年の 病床数 ※病床機能報告 | 【2-A】-【1】 2019年の 病床数 ※病床機能報告 | 【2-B】 前年度からの 増減 ※病床機能報告 | 【2-B】 2019年の 病床数 ※定量的基準 | 【3】 2025年の 必要病床数 ※地域医療構想 | 【2-A】-【3】 2019年と2025 年必要病床数 との乖離 ※病床機能報告 ベース | 【2-B】-【3】 2019年と2025 年必要病床数 との乖離 ※定量的基準 ベース |
|-----|-----------|---------------------------------|-----------------------------------|---------------------------------------|----------------------------------|----------------------------------|-----------------------------------|---|--|
| 和歌山 | ① 高度急性期 | 1,281 | 1,261 | 1,273 | 12 | 880 | 588 | 685 | 292 |
| | ② 急性期 | 2,793 | 2,406 | 2,335 | ▲ 71 | 2,066 | 1,674 | 661 | 392 |
| | ③ 回復期 | 622 | 862 | 983 | 121 | 1,645 | 1,836 | ▲ 853 | ▲ 191 |
| | ④ 慢性期 | 1,377 | 1,280 | 1,177 | ▲ 103 | 1,177 | 863 | 314 | 314 |
| | 分類なし | 199 | 228 | 194 | ▲ 34 | 194 | | 194 | 194 |
| | 小 計 | 6,272 | 6,037 | 5,962 | ▲ 75 | 5,962 | 4,961 | 1,001 | 1,001 |
| 那 賀 | ① 高度急性期 | 0 | 0 | 0 | 0 | 0 | 48 | ▲ 48 | ▲ 48 |
| | ② 急性期 | 483 | 464 | 464 | 0 | 405 | 267 | 197 | 138 |
| | ③ 回復期 | 198 | 256 | 256 | 0 | 315 | 261 | ▲ 5 | 54 |
| | ④ 慢性期 | 429 | 390 | 390 | 0 | 390 | 385 | 5 | 5 |
| | 分類なし | 19 | 0 | 0 | 0 | 0 | | 0 | 0 |
| | 小 計 | 1,129 | 1,110 | 1,110 | 0 | 1,110 | 961 | 149 | 149 |
| 橋 本 | ① 高度急性期 | 6 | 10 | 10 | 0 | 10 | 65 | ▲ 55 | ▲ 55 |
| | ② 急性期 | 498 | 465 | 465 | 0 | 465 | 267 | 198 | 198 |
| | ③ 回復期 | 171 | 186 | 186 | 0 | 186 | 327 | ▲ 141 | ▲ 141 |
| | ④ 慢性期 | 179 | 180 | 180 | 0 | 180 | 78 | 102 | 102 |
| | 分類なし | 12 | 0 | 0 | 0 | 0 | | 0 | 0 |
| | 小 計 | 866 | 841 | 841 | 0 | 841 | 737 | 104 | 104 |
| 有 田 | ① 高度急性期 | 0 | 0 | 0 | 0 | 0 | 0 | 0 | 0 |
| | ② 急性期 | 350 | 266 | 219 | ▲ 47 | 219 | 146 | 73 | 73 |
| | ③ 回復期 | 85 | 207 | 233 | 26 | 233 | 148 | 85 | 85 |
| | ④ 慢性期(特例) | 263 | 223 | 223 | 0 | 223 | 201 | 22 | 22 |
| | 分類なし | 0 | 0 | 0 | 0 | 0 | | 0 | 0 |
| | 小 計 | 698 | 696 | 675 | ▲ 21 | 675 | 495 | 180 | 180 |
| 御 坊 | ① 高度急性期 | 4 | 8 | 8 | 0 | 8 | 20 | ▲ 12 | ▲ 12 |
| | ② 急性期 | 492 | 458 | 458 | 0 | 458 | 210 | 248 | 248 |
| | ③ 回復期 | 97 | 123 | 123 | 0 | 123 | 191 | ▲ 68 | ▲ 68 |
| | ④ 慢性期 | 274 | 279 | 279 | 0 | 279 | 234 | 45 | 45 |
| | 分類なし | 38 | 0 | 0 | 0 | 0 | | 0 | 0 |
| | 小 計 | 905 | 868 | 868 | 0 | 868 | 655 | 213 | 213 |
| 田 辺 | ① 高度急性期 | 36 | 36 | 36 | 0 | 109 | 120 | ▲ 84 | ▲ 11 |
| | ② 急性期 | 926 | 805 | 723 | ▲ 82 | 650 | 404 | 319 | 246 |
| | ③ 回復期 | 171 | 283 | 365 | 82 | 365 | 340 | 25 | 25 |
| | ④ 慢性期 | 503 | 461 | 381 | ▲ 80 | 381 | 249 | 132 | 132 |
| | 分類なし | 44 | 48 | 38 | ▲ 10 | 38 | | 38 | 38 |
| | 小 計 | 1,680 | 1,633 | 1,543 | ▲ 90 | 1,543 | 1,113 | 430 | 430 |
| 新 宮 | ① 高度急性期 | 0 | 0 | 0 | 0 | 0 | 44 | ▲ 44 | ▲ 44 |
| | ② 急性期 | 559 | 399 | 399 | 0 | 399 | 174 | 225 | 225 |
| | ③ 回復期 | 64 | 129 | 129 | 0 | 129 | 212 | ▲ 83 | ▲ 83 |
| | ④ 慢性期 | 397 | 410 | 410 | 0 | 410 | 154 | 256 | 256 |
| | 分類なし | 44 | 40 | 40 | 0 | 40 | | 40 | 40 |
| | 小 計 | 1,064 | 978 | 978 | 0 | 978 | 584 | 394 | 394 |
| 県 計 | ① 高度急性期 | 1,327 | 1,315 | 1,327 | 12 | 1,007 | 885 | 442 | 122 |
| | ② 急性期 | 6,101 | 5,263 | 5,063 | ▲ 200 | 4,662 | 3,142 | 1,921 | 1,520 |
| | ③ 回復期 | 1,408 | 2,046 | 2,275 | 229 | 2,996 | 3,315 | ▲ 1,040 | ▲ 319 |
| | ④ 慢性期 | 3,422 | 3,223 | 3,040 | ▲ 183 | 3,040 | 2,164 | 876 | 876 |
| | 分類なし | 356 | 316 | 272 | ▲ 44 | 272 | | 272 | 272 |
| | 小 計 | 12,614 | 12,163 | 11,977 | ▲ 186 | 11,977 | 9,506 | 2,471 | 2,471 |

➤ 和歌山保健医療圏構想区域

病床機能報告で「急性期機能」として報告されている病床の中には、診療密度の高い医療を提供しているものから、回復期機能に近いものも含まれている。算定している入院料も、急性期一般入院料1から地域一般入院料3まで報告されている。

これら「急性期病床」と報告されたもののうち、和歌山県の定量的な基準②をあてはめた場合に「急性期の基準に達していない」と整理されるものは約660床ある。



引き続き、定量的な基準に留意しつつ、地域における自院の立ち位置を把握し、2020年度(令和2年度)の病床機能報告に取り組んでいただくようお願いします。



<参考> 和歌山県における定量的な基準② 2018年(H30年)救急搬送件数ベース

| 二次医療圏 | 搬送機関：機関名 | 初診医評価 | | | | | | |
|-------|-----------------------------|-------|------|------|-------|---------|-------|-------|
| | | 1-死亡 | 2-重篤 | 3-重症 | 4-中等症 | 中等症以上小計 | 5-軽症 | 6-その他 |
| 1 | 和歌山 日本赤十字社 和歌山医療センター | 130 | | 554 | 2,623 | 3,307 | 3,955 | 3 |
| 2 | 和歌山 和歌山県立医科大学附属病院 | 86 | | 667 | 1,918 | 2,671 | 2,420 | 1 |
| 3 | 田辺 独立行政法人国立病院機構南和歌山医療センター | 65 | | 353 | 1,353 | 1,771 | 1,676 | |
| 4 | 和歌山 独立行政法人労働者健康安全機構 和歌山労災病院 | 29 | | 138 | 830 | 997 | 2,294 | 4 |
| 5 | 田辺 紀南病院 | 72 | | 224 | 784 | 1,080 | 1,330 | |
| 6 | 那賀 公立那賀病院 | 40 | | 320 | 1,121 | 1,481 | 801 | |
| 7 | 橋本 橋本市市民病院 | 33 | | 278 | 882 | 1,193 | 992 | |
| 8 | 和歌山 済生会和歌山病院 | 3 | | 31 | 423 | 457 | 1,326 | 1 |
| 9 | 新宮 新宮市立医療センター | 49 | | 234 | 636 | 919 | 852 | |
| 10 | 御坊 国保日高総合病院 | 37 | | 219 | 571 | 827 | 864 | 1 |
| 11 | 新宮 くしもと町立病院 | 40 | | 106 | 365 | 511 | 566 | |
| 12 | 和歌山 堀口記念病院 | | | 2 | 111 | 113 | 956 | 2 |
| 13 | 田辺 白浜はまゆう病院 | 17 | | 79 | 285 | 381 | 672 | |
| 14 | 御坊 北出病院 | 27 | | 113 | 447 | 587 | 434 | |
| 15 | 有田 有田市立病院 | 25 | | 124 | 349 | 498 | 441 | |
| 16 | 和歌山 海南医療センター | 15 | | 69 | 361 | 445 | 349 | |
| 17 | 有田 済生会有田病院 | 41 | | 125 | 302 | 468 | 254 | |
| 18 | 橋本 医療法人南労会 紀和病院 | 13 | | 91 | 304 | 408 | 297 | |
| 19 | 新宮 那智勝浦町立温泉病院 | 25 | | 41 | 210 | 276 | 407 | |
| 20 | 和歌山 和歌山生協病院 | 3 | | 16 | 194 | 213 | 468 | |
| 21 | 和歌山 医療法人愛晋会 中江病院 | 3 | | 13 | 147 | 163 | 431 | |
| 22 | 橋本 和歌山県立医科大学附属病院紀北分院 | 23 | | 49 | 150 | 222 | 313 | |
| 23 | 和歌山 誠佑記念病院 | 3 | | 73 | 225 | 301 | 212 | |
| 24 | 那賀 貴志川リハビリテーション病院 | | | 50 | 211 | 261 | 239 | |
| 25 | 田辺 医療法人研医会 田辺中央病院 | | | 32 | 153 | 185 | 274 | |
| 26 | 和歌山 医療法人 橋本病院 | | | 4 | 90 | 94 | 323 | 1 |
| 27 | 和歌山 国保野上厚生総合病院 | 16 | | 65 | 127 | 208 | 170 | |
| 28 | 和歌山 向陽病院 | | | 4 | 40 | 44 | 318 | |
| 29 | 和歌山 須佐病院 | | | 3 | 75 | 78 | 274 | |
| 30 | 那賀 稲穂会病院 | 2 | | 31 | 137 | 170 | 179 | |
| 31 | 和歌山 恵友病院 | 8 | | 12 | 135 | 155 | 194 | |
| 32 | 橋本 社会医療法人 博寿会 山本病院 | 8 | | 12 | 124 | 144 | 147 | |
| 33 | 有田 医療法人たちばな会 西岡病院 | 4 | | 47 | 94 | 145 | 136 | |
| 34 | 那賀 名手病院 | 2 | | 32 | 107 | 141 | 75 | |
| 35 | 御坊 整形外科北裏病院 | 1 | | 57 | 49 | 107 | 89 | |
| 36 | 御坊 独立行政法人国立病院機構 和歌山病院 | 18 | | 43 | 100 | 161 | 32 | |
| 37 | 和歌山 医療法人曙会 和歌浦中央病院 | | | | 32 | 32 | 183 | |
| 38 | 和歌山 医療法人裕紫会 中谷病院 | 6 | | 10 | 31 | 47 | 139 | |
| 39 | 田辺 国保すさみ病院 | 7 | | 11 | 38 | 56 | 116 | |
| 40 | 那賀 富田病院 | 2 | | 13 | 61 | 76 | 71 | |
| 41 | 和歌山 医療法人琴仁会 石本病院 | 14 | | 5 | 74 | 93 | 41 | |
| 42 | 和歌山 古梅記念病院 | 3 | | 5 | 58 | 66 | 65 | |
| 43 | 和歌山 今村病院 | | | | 9 | 9 | 99 | |
| 44 | 有田 和歌山県立こころの医療センター | | | 12 | 17 | 29 | 66 | |

| 二次医療圏 | 搬送機関：機関名 | 初診医評価 | | | | | | |
|-------|--------------------------|-------|------|------|-------|---------|------|-------|
| | | 1-死亡 | 2-重篤 | 3-重症 | 4-中等症 | 中等症以上小計 | 5-軽症 | 6-その他 |
| 45 | 和歌山 上山病院 | | | 2 | 11 | 13 | 72 | |
| 46 | 和歌山 宇都宮病院 | | | 3 | 25 | 28 | 54 | |
| 47 | 和歌山 高山病院 | | | 1 | 13 | 14 | 40 | |
| 48 | 有田 桜ヶ丘病院 | 3 | | 3 | 26 | 32 | 14 | |
| 49 | 和歌山 伏虎リハビリテーション病院 | | | 1 | 21 | 22 | 20 | |
| 50 | 和歌山 医療法人博文会 児玉病院 | | | 5 | 11 | 16 | 23 | |
| 51 | 和歌山 嶋病院 | 2 | | 2 | 22 | 26 | 8 | |
| 52 | 那賀 殿田胃腸肛門病院 | | | 2 | 18 | 20 | 13 | |
| 53 | 和歌山 福外科病院 | | | 1 | 14 | 15 | 15 | |
| 54 | 和歌山 医療法人青松会 河西田村病院 | | | 1 | 11 | 12 | 17 | |
| 55 | 和歌山 角谷整形外科病院 | | | | 14 | 14 | 15 | |
| 56 | 那賀 紀の川病院 | | | | 11 | 11 | 14 | |
| 57 | 田辺 紀南こころの医療センター | | | 2 | 2 | 4 | 20 | |
| 58 | 和歌山 医療法人良友会 西和歌山病院 | | | 1 | 11 | 12 | 11 | |
| 59 | 和歌山 医療法人 宮本病院 | | | 2 | 2 | 4 | 14 | |
| 60 | 和歌山 医療法人旭会 和歌浦病院 | | | | 4 | 4 | 14 | |
| 61 | 和歌山 稲田病院 | | | 1 | 8 | 9 | 9 | |
| 62 | 和歌山 医療法人 田村病院 | | | 1 | 6 | 7 | 8 | |
| 63 | 田辺 医療法人宝山会 白浜小南病院 | | | | 7 | 7 | 1 | |
| 64 | 橋本 紀の郷病院 | | | 4 | 2 | 6 | 2 | |
| 65 | 和歌山 谷口病院 | 1 | | 1 | 3 | 5 | 3 | |
| 66 | 和歌山 零の浦リハビリテーションセンター附属病院 | | | 2 | 2 | 4 | 3 | |
| 67 | 有田 有田南病院 | | | 2 | 4 | 6 | 1 | |
| 68 | 田辺 医療法人洗心会 玉置病院 | | | 1 | 3 | 4 | 1 | |
| 69 | 新宮 医療法人日進会 日進会病院 | 1 | | | 2 | 3 | | |
| 70 | 和歌山 医療法人 浜病院 | | | | 1 | 1 | 1 | |
| 71 | 新宮 医療法人 芳純会 潮岬病院 | | | | | 0 | 2 | |
| 72 | 新宮 医療法人健佑会 串本有田病院 | | | | | 0 | 2 | |
| 73 | 和歌山 井上病院 | | | | | 0 | 2 | |
| 74 | 和歌山 笠松病院 | | | | | 0 | 1 | |
| 75 | 新宮 新宮病院 | | | 1 | | 1 | | |
| 76 | 和歌山 瀬藤病院 | | | | 1 | 1 | | |

【数値出典】 2018年消防統計

定量的な基準 ② （和歌山方式）

①救急搬送
中等症以上
≥100件/年

②救急搬送総計
≥300件/年

または

> ①②いずれも満たさない病院は「急性期」と報告しない

令和2年度病床機能報告の実施における論点

| | |
|--------------|-----|
| 第26回地域医療構想WG | 資料2 |
| 令和2年8月14日 | |

※ 一部改変

病床機能報告対象病院等は、医療法等の規定に基づき、病床の機能分化連携の推進のため、毎年7月1日における病床の機能等を病棟単位で都道府県知事へ報告し、都道府県知事は報告された事項について公表することとされている。

【論点1 令和2年度診療報酬改定を踏まえた「具体的な医療の内容に関する項目」の報告について】

- 報告事項のうち「具体的な医療の内容に関する項目」については、診療報酬の診療行為に着目して報告項目を設定し、毎年6月のレセプト情報による診療実績の報告を求めており、令和2年度診療報酬改定を踏まえて、報告項目の名称変更や見直しについて対応する必要がある。
- しかしながら、本年6月のレセプト情報による診療実績については、令和3年度病床機能報告において、診療実績の報告を通年化し、令和2年4月から令和3年3月の診療実績の報告を求めれば、令和2年6月も含めて報告がなされることを踏まえると、必ずしも今年度の病床機能報告において求める必要はないと思われる。また、新型コロナウイルス感染症対応下であるため、病床機能報告対象病院等に対する負担軽減を図ることも重要であると考える。
- そのため、令和3年度病床機能報告における診療実績の報告の通年化を前提として、令和2年度の病床機能報告ではレセプト情報による診療実績の報告を求めないこととしてはどうか。⇒様式2の報告は実施しない

【論点2 その他の報告項目の追加・変更の検討について】

- 例年、病床の機能分化・連携の推進に当たり、必要な報告項目の追加、変更の検討を行っているが、新型コロナウイルス感染症対応下であることから、病床機能報告対象病院等に対して新たな対応を求めることは困難であると考える。
- そのため、令和2年度病床機能報告では、論点1の「具体的な医療の内容に関する項目」を除き、報告項目の追加・変更を行わないこととしてはどうか。⇒様式1の報告は報告項目の追加・変更を行わずに実施する

◎今年度の病床機能報告を簡素化＝新型コロナで負担軽減―厚労省

20/08/24 07:30 KP02

厚生労働省は、医療機関に義務付けている現状の病床機能などに関する都道府県への報告について、2020年度は大幅に簡素化する方針だ。医療機関が新型コロナウイルス対応に追われる中、回答に当たっての負担を軽減する狙い。有識者らで構成する同省の地域医療構想に関するワーキンググループ（WG）に方針を提示した。

厚労省は、「団塊の世代」がすべて75歳以上になる25年の医療需要や病床の必要量を定めた地域医療構想の実現に向け、足元の状況を把握するための「病床機能報告」制度を設けている。同制度に基づき、医療機関は毎年7月1日時点と、25年時点で予定する病床の機能を「高度急性期」「急性期」「回復期」「慢性期」の中から選択するほか、手術件数など1カ月（6月分）の診療実績を取りまとめて回答。報告された内容は、都道府県が公表する仕組みだ。

例年は10月ごろが医療機関から都道府県への報告期間となるが、厚労省は今年度、新型コロナの影響も踏まえ、**20年6月の診療実績の報告は求めない**こととする。

既にWGは19年2月、診療実績をより正確に把握するため、報告を1カ月分から通年に切り替える方針を示している。21年度については、20年4月～21年3月の実績を回答してもらう方向。この中には20年6月の診療実績も含まれるため、本来は今回の報告対象だった期間も把握できると判断した。

厚労省は例年、医療機関に報告してもらう項目を見直しているが、20年度は新型コロナのため医療機関に新たな対応を求めるのが困難であることを考慮。**一部を除いて報告事項の追加や変更を見送る方針**だ。（了）