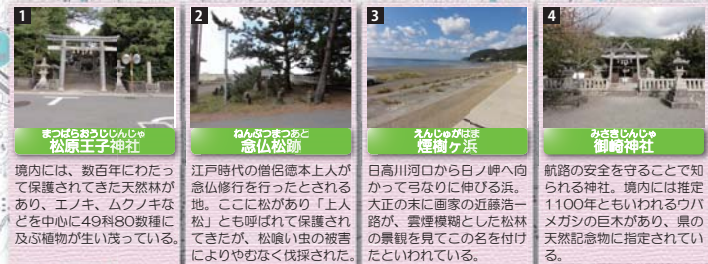
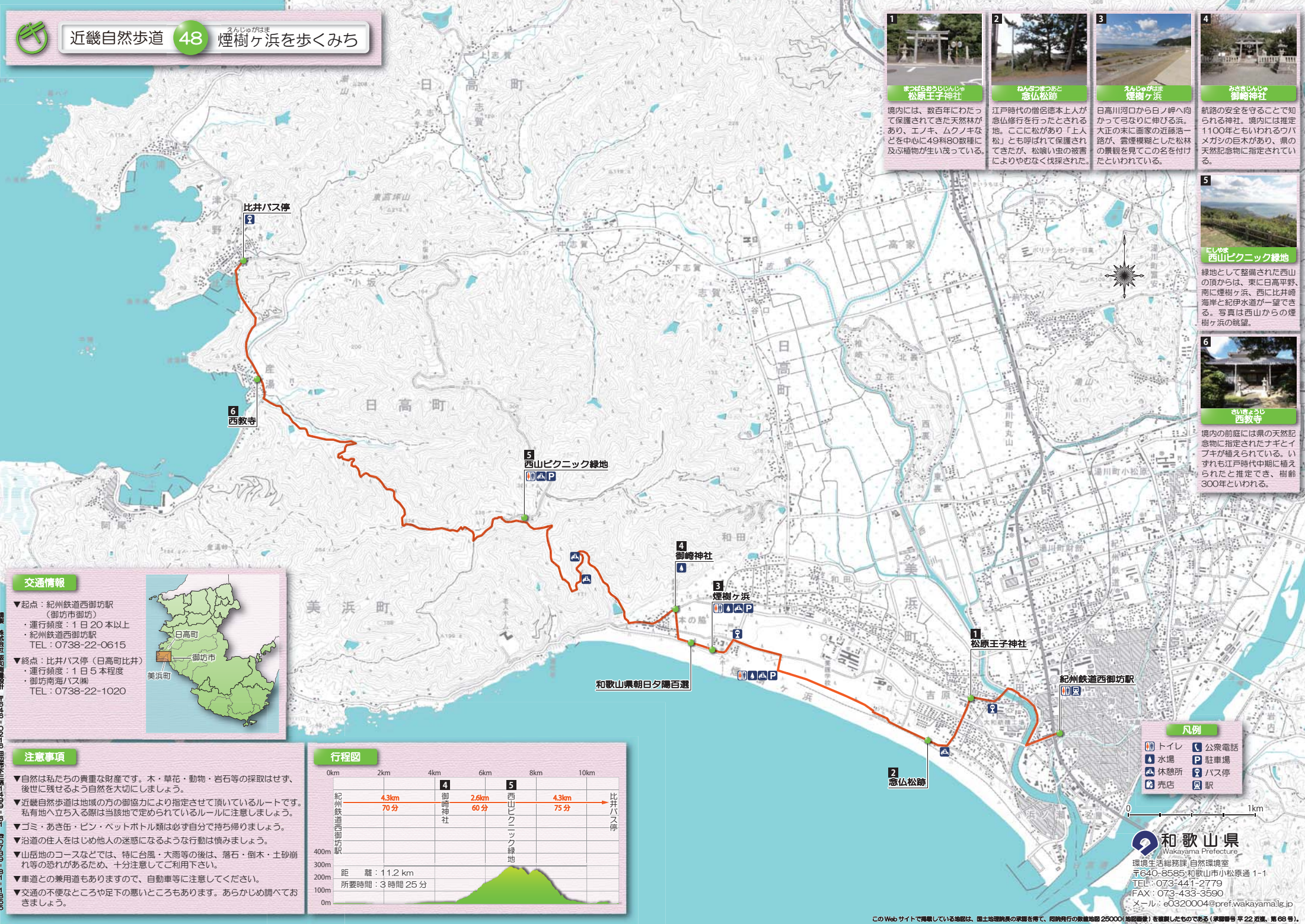




近畿自然歩道 48 煙樹ヶ浜を歩くみち

えんじゅがはま



1 まつばら宮うじじんじや
松原王子神社
境内には、数百年にわたって保護されてきた天然林があり、エノキ、ムクノキなどを中心に49科80数種に及ぶ植物が生い茂っている。

2 ねんまつまつあと
念仏松跡
江戸時代の僧侶徳本上人が念仏修行を行ったとされる地。ここに松があり「上人松」とも呼ばれて保護されてきたが、松喰い虫の被害によりやむなく伐採された。

3 えんじゅがはま
煙樹ヶ浜
日高川河口から日ノ岬へかけて弓なりに伸びる浜。大正の末に画家の近藤浩一路が、雲煙樓として松林の景観を見てこの名を付けたといわれている。

4 みさきじんじや
御崎神社
航路の安全を守ることで知られる神社。境内には推定1100年ともいわれるウバメガシの巨木があり、県の天然記念物に指定されている。

5 にしやま
西山ピクニック緑地
緑地として整備された西山の頂からは、東に日高平原、南に煙樹ヶ浜、西に比井崎海岸と紀伊水道が一望できる。写真は西山からの煙樹ヶ浜の眺望。

6 さいきょうじ
西教寺
境内の前庭には県の天然記念物に指定されたナギとイブキが植えられている。いずれも江戸時代中期に植えられたと推定でき、樹齢300年といわれる。

交通情報

▼起点：紀州鉄道西御坊駅（御坊市御坊）
・運行頻度：1日20本以上
・紀州鉄道西御坊駅
TEL：0738-22-0615

▼終点：比井バス停（日高町比井）
・運行頻度：1日5本程度
・御坊南海バス
TEL：0738-22-1020

注意事項

- ▼自然は私たちの貴重な財産です。木・草花・動物・岩石等の採取はせず、後世に残せるよう自然を大切にしましょう。
- ▼近畿自然歩道は地域の方の御協力により指定させて頂いているルートです。私有地へ立ち入る際は当該地で定められているルールに注意しましょう。
- ▼ゴミ・空き缶・ビン・ペットボトル類は必ず自分で持ち帰りましょう。
- ▼沿道の住人をはじめ他人の迷惑になるような行動は慎みましょう。
- ▼山岳地のコースなどでは、特に台風・大雨等の後は、落石・倒木・土砂崩れ等の恐れがあるため、十分注意してご利用下さい。
- ▼車道との兼用道もありますので、自動車等に注意してください。
- ▼交通の不便なところや足下の悪いところもあります。あらかじめ調べておきましょう。



凡例

- トイレ
- 水場
- 休憩所
- 売店
- 公共電話
- 駐車場
- バス停
- 駅

和歌山県

Wakayama Prefecture
環境生活総務課 自然環境室
〒640-8585 和歌山市小松原通 1-1
TEL：073-441-2779
FAX：073-433-3590
メール：e0320004@pref.wakayama.lg.jp