

和歌山県感染症報告<速報>

Wakayama Infectious Diseases Report (WIDR)

2019年第37号(週報・月報合併号)

2019年第37週(9月9日~9月15日)、月報8月

◆◆注目すべき感染症の動向◆◆

一伝染性紅斑：岩出、御坊保健所管内で警報レベル！一

伝染性紅斑は、ほっぺがりんごのように赤くなるのでりんご病ともよばれ、ヒトパルボウイルスB19というウイルスが原因で幼児期～学童期に多くかかる感染症です。

今週の県全体の定点当たり患者報告数は、1.13人(前週：0.83人)と増加し、過去5年間の同時期に比べかなり多い状況です。

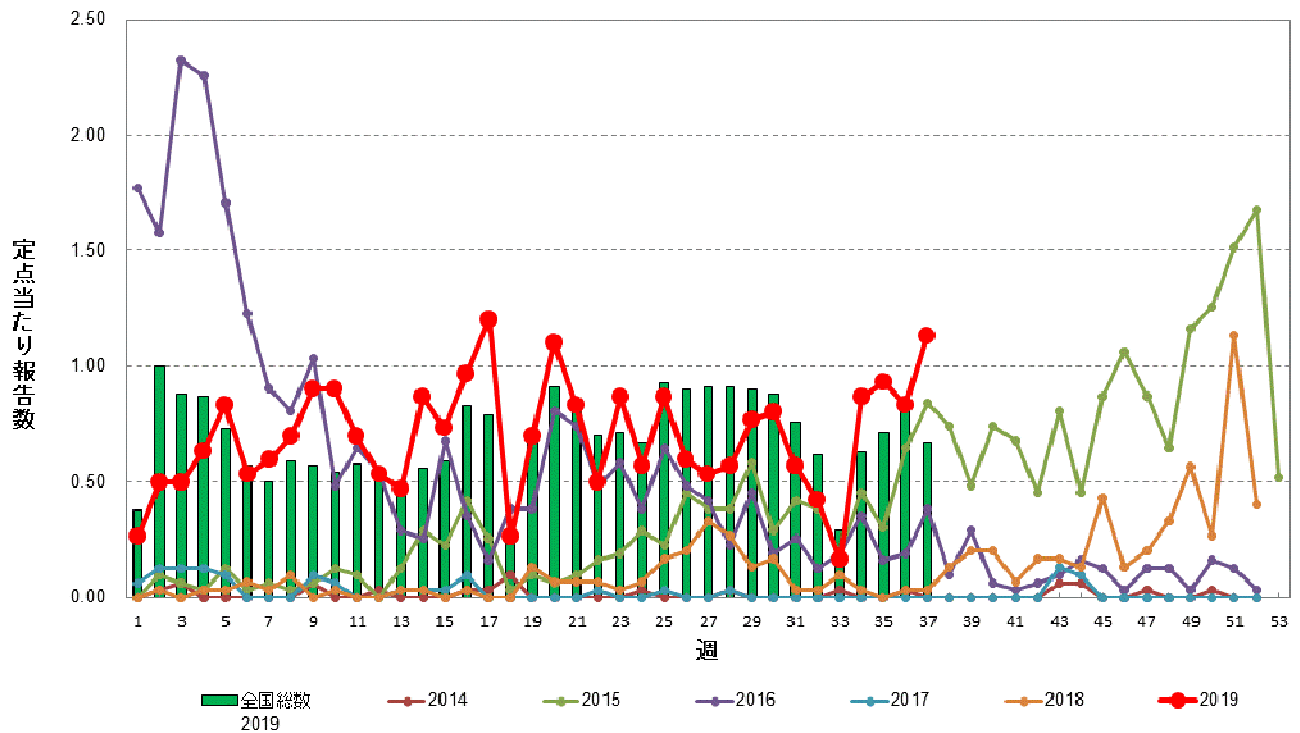
保健所別では、岩出保健所管内が2.25人(前週：1.25人)と最も多く、次いで御坊保健所管内が2.00人(前週：2.50人)と多くなっています。いずれも警報レベルとなっています。

全国的には患者報告数は0.67人(前週：0.80人)と減少しています。

この疾病の感染経路は飛沫感染および接触感染です。感染予防のために手洗いうがいを励行しましょう。

伝染性紅斑に関する説明はこちら：(国立感染症研究所HP)

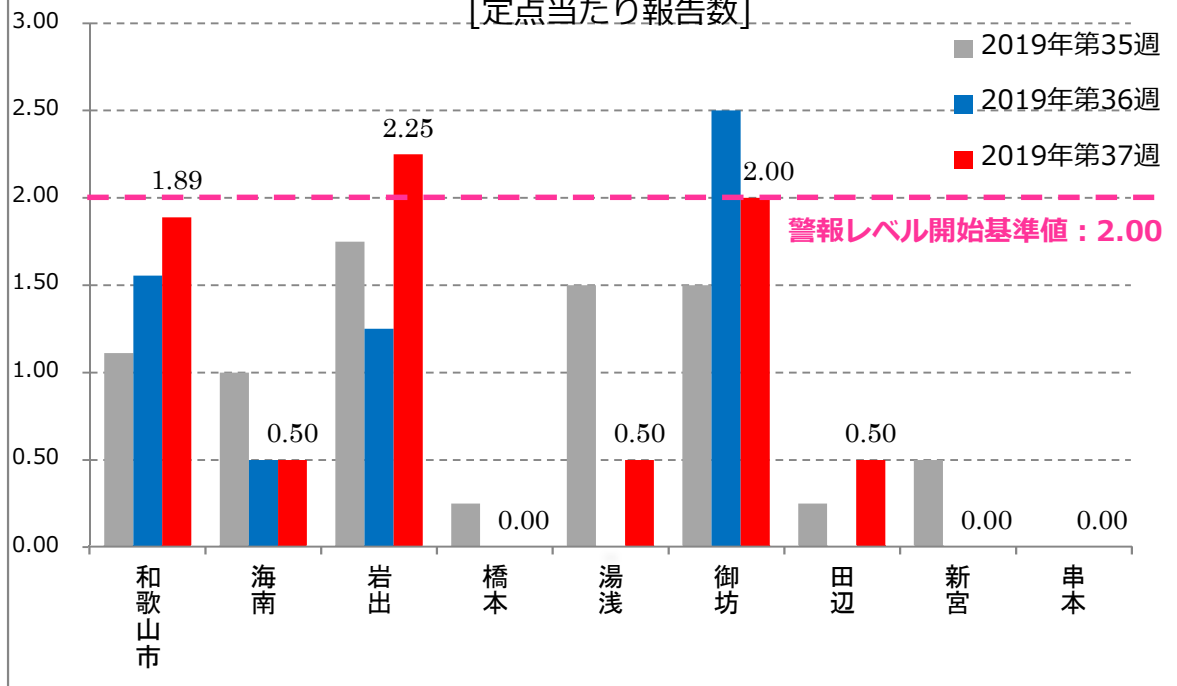
<http://www.nih.go.jp/niid/ja/kansennohanashi/443-5th-disease.html>



伝染性紅斑(和歌山県)

伝染性紅斑-管内集計区分別

[定点当たり報告数]



－ R Sウイルス感染症:過去5年間の同時期に比べやや多い状況。－

RSウイルス感染症はRSウイルスを原因とする呼吸器感染症で、2歳までにほぼ100%の子供が初感染を受けるとされています。また、生涯にわたり感染を繰り返す感染症です。

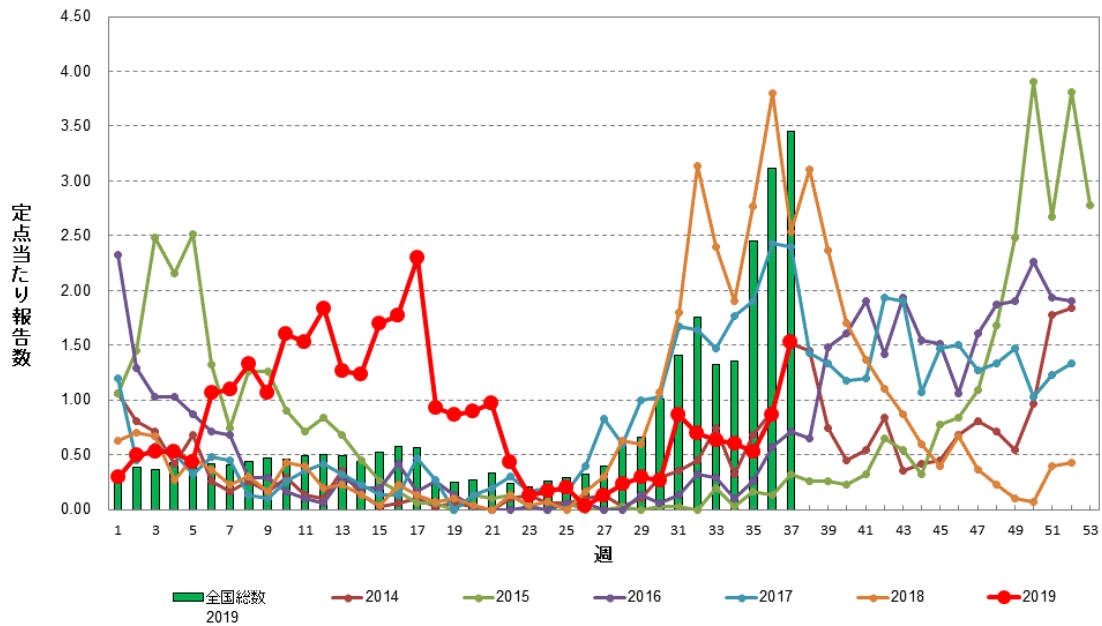
和歌山県全体の定点当たり患者報告数は、1.53人（前週：0.87人）と増加し、過去5年間の同時期に比べやや多い状況です。

保健所別では、御坊保健所管内が5.00人（前週：3.50人）と最も多く、次に和歌山市保健所管内が2.78人（前週：1.11人）となっています。

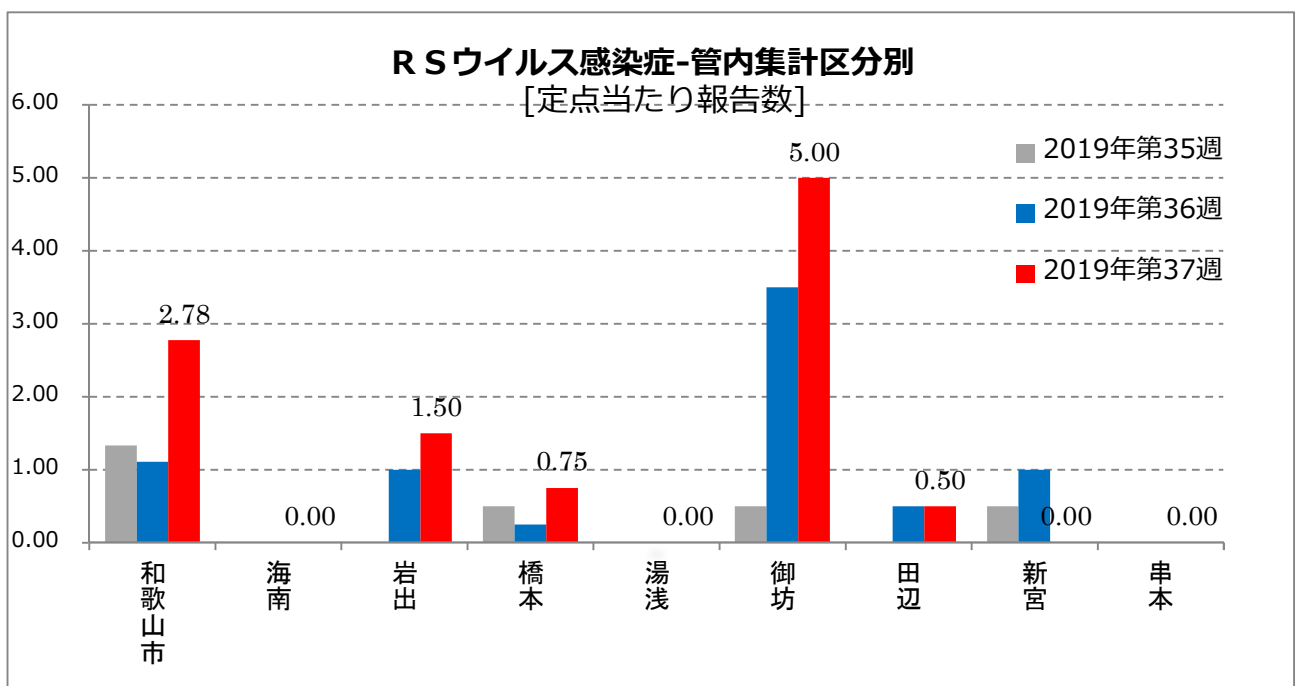
全国的には患者報告数は3.45人（前週：3.12人）と増加しています。

主な感染経路は飛沫感染と接触感染であることから、感染予防対策としては手洗い、うがいが基本です。また、せきの症状がある場合はマスクを着用する等、せきエチケットを心がけてください。

RSウイルス感染症の詳しい説明はこちら：(国立感染症研究所HP)
<http://www.nih.go.jp/niid/ja/kansennohanashi/317-rs-intro.html>



RSウイルス感染症(和歌山県)



—インフルエンザ：患者報告数は減少するも、過去5年間の同時期に比べかなり多い状況。—

インフルエンザは、インフルエンザウイルスに感染することによって起こる病気で、38℃以上の発熱、頭痛、関節痛、筋肉痛、全身倦怠感等の症状が比較的急速に現れるのが特徴です。

今週の和歌山県全体定点当たり患者報告数は0.31人（前週：0.61人）と減少しましたが、過去5年間の同時期に比べかなり多い状況です。

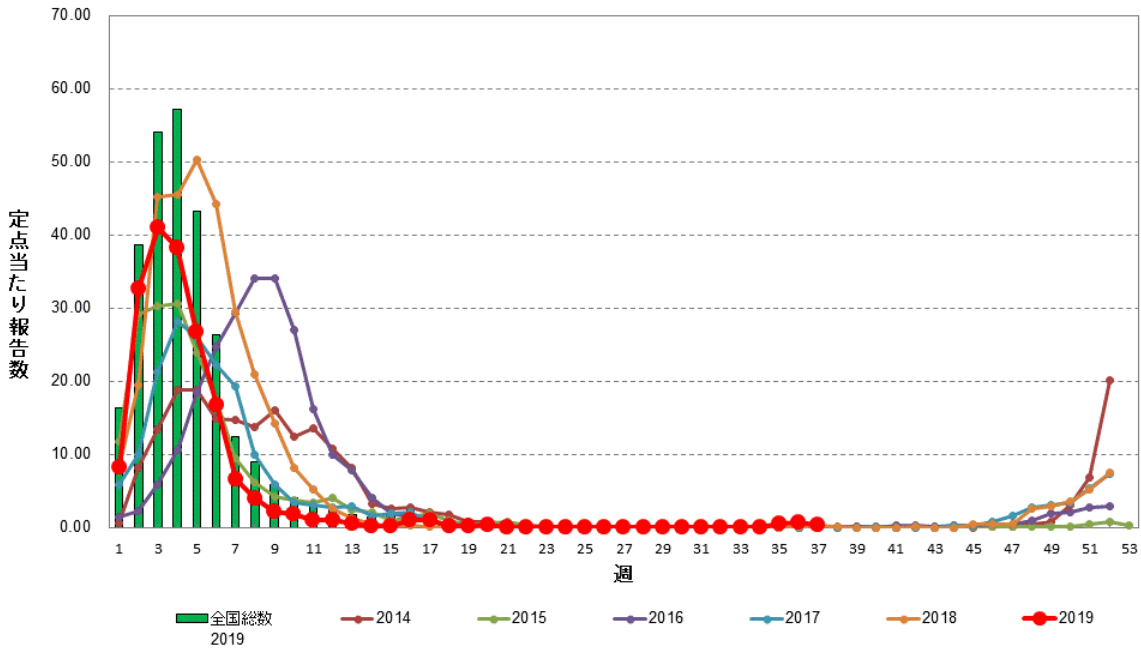
保健所別にみると、橋本保健所管内が0.83人（前週：1.00人）と最も多くなっています。

全国の定点あたり患者報告数は1.17人（前週：0.78人）と増加しています。

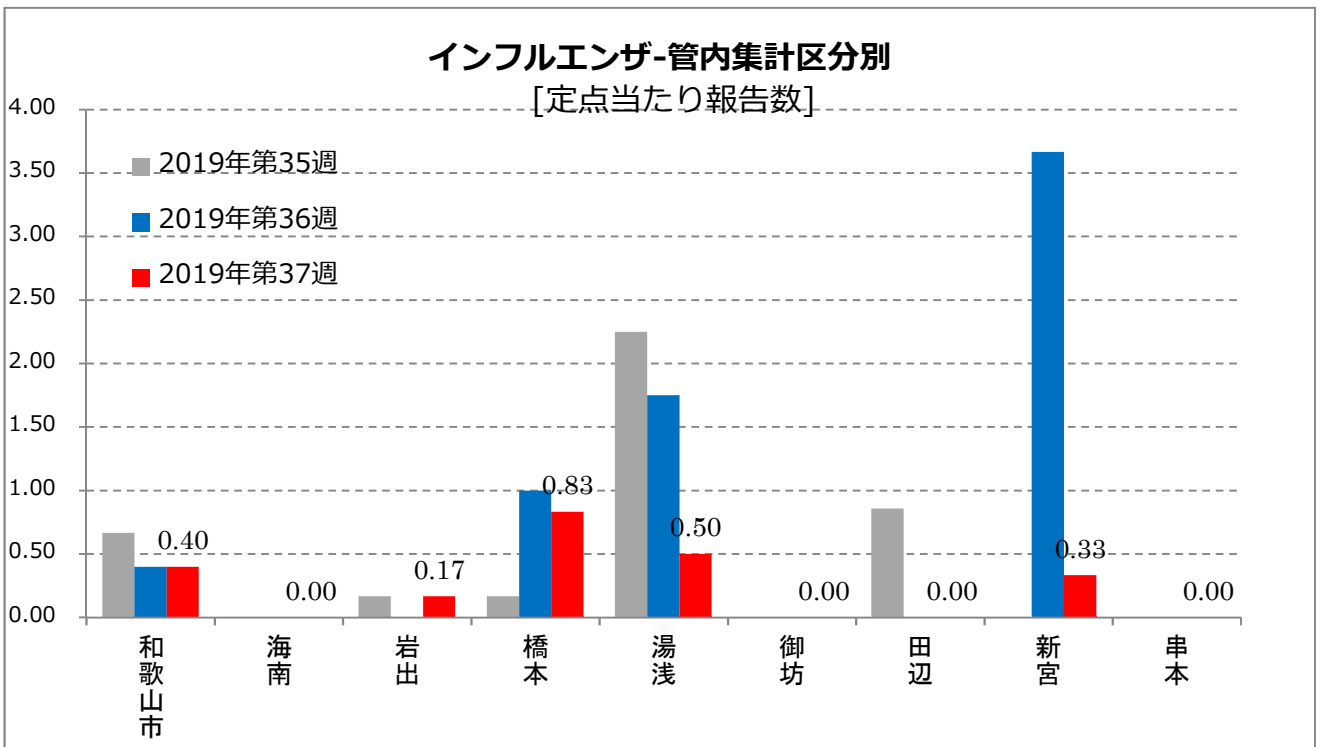
感染を予防するためにうがい・手洗いの励行、マスクの着用等による咳エチケットを心がけてください。

インフルエンザに関するQ&A（平成30年度版）はこちら：厚生労働省HP

<https://www.mhlw.go.jp/bunya/kenkou/kekkaku-kansenshou01/qa.html>



インフルエンザ(和歌山県)



定点把握感染症の警報・注意報レベル基準値について

| 疾病 | 警報レベル | | 注意報レベル |
|---------------|-------|-------|--------|
| | 開始基準値 | 終息基準値 | 基準値 |
| インフルエンザ | 30 | 10 | 10 |
| 咽頭結膜熱 | 3 | 1 | - |
| A群溶血性レンサ球菌咽頭炎 | 8 | 4 | - |
| 感染性胃腸炎 | 20 | 12 | - |
| 水痘 | 2 | 1 | 1 |
| 手足口病 | 5 | 2 | - |
| 伝染性紅斑 | 2 | 1 | - |
| ヘルパンギーナ | 6 | 2 | - |
| 流行性耳下腺炎 | 6 | 2 | 3 |
| 急性出血性結膜炎 | 1 | 0.1 | - |
| 流行性角結膜炎 | 8 | 4 | - |

基準値はすべて定点当たりの報告数です。注意報の「-」は対象としないことを意味します。

◆◆ 全数把握感染症について ◆◆

<届出状況>

(1) 当該週に診断された感染症のみ掲載しています。

- 1 類感染症：報告はありませんでした。
- 2 類感染症：報告はありませんでした。
- 3 類感染症：報告はありませんでした。
- 4 類感染症：つつが虫病 1 名、レジオネラ症 1 名
- 5 類感染症：梅毒 1 名、百日咳 4 名

(2) 第 1 週から当該週までに診断された患者報告数を掲載しています。

| 疾病名 | 報告数 |
|-----------------|-----|
| 結核 | 116 |
| 細菌性赤痢 | 1 |
| 腸管出血性大腸菌感染症 | 15 |
| A型肝炎 | 1 |
| 重症熱性血小板減少症候群 | 2 |
| つつが虫病 | 1 |
| デング熱 | 1 |
| 日本紅斑熱 | 13 |
| レジオネラ症 | 10 |
| アメーバ赤痢 | 4 |
| ウイルス性肝炎 | 6 |
| カルバペネム耐性腸内細菌感染症 | 14 |
| 急性脳炎 | 3 |
| クロイツフェルト・ヤコブ病 | 1 |
| 劇症型溶血性レンサ球菌感染症 | 9 |
| 後天性免疫不全症候群 | 1 |
| 侵襲性インフルエンザ菌感染症 | 6 |
| 侵襲性髄膜炎菌感染症 | 1 |
| 侵襲性肺炎球菌感染症 | 12 |
| 水痘（入院例） | 2 |
| 梅毒 | 12 |
| 播種性クリプトコックス症 | 1 |
| 百日咳 | 256 |
| 風しん | 3 |
| 麻しん | 9 |
| 薬剤耐性アシネトバクター感染症 | 1 |

◆◆ 5類定点把握感染症(週報)について ◆◆

<各保健所の警報注意報レベル状況>

警報レベル

伝染性紅斑（岩出保健所管内、御坊保健所管内）

注意報レベル

ありません。

<年齢階級層別の患者報告数（和歌山県）>

（インフルエンザ）

| | | 総数 | ～5ヶ月 | ～11ヶ月 | 1歳 | 2 | 3 | 4 | 5 | 6 | 7 | 8 | 9 | 10～14 | 15～19 | 20～29 | 30～39 | 40～49 | 50～59 | 60～69 | 70～79 | 80歳～ |
|---------|----|------|------|-------|----|---|---|------|------|------|------|------|------|-------|-------|-------|-------|-------|-------|-------|-------|------|
| インフルエンザ | 報告 | 15 | - | - | - | - | - | 3 | 2 | 3 | 1 | 1 | 1 | 3 | - | - | - | - | 1 | - | - | - |
| | 定当 | 0.31 | - | - | - | - | - | 0.06 | 0.04 | 0.06 | 0.02 | 0.02 | 0.02 | 0.06 | - | - | - | - | 0.02 | - | - | - |

（小児科定点対象感染症）

| | | 総数 | ～5ヶ月 | ～11ヶ月 | 1歳 | 2 | 3 | 4 | 5 | 6 | 7 | 8 | 9 | 10～14 | 15～19 | 20歳～ |
|---------------|----|------|------|-------|------|------|------|------|------|------|-----|------|------|-------|-------|------|
| RSウイルス感染症 | 報告 | 46 | 9 | 7 | 14 | 11 | 4 | 1 | - | - | - | - | - | - | - | - |
| | 定当 | 1.53 | 0.3 | 0.23 | 0.47 | 0.37 | 0.13 | 0.03 | - | - | - | - | - | - | - | - |
| 咽頭結膜熱 | 報告 | 18 | - | - | 5 | 1 | 2 | 6 | 3 | 1 | - | - | - | - | - | - |
| | 定当 | 0.6 | - | - | 0.17 | 0.03 | 0.07 | 0.2 | 0.1 | 0.03 | - | - | - | - | - | - |
| A群溶血性レンサ球菌咽頭炎 | 報告 | 25 | - | - | - | 3 | 3 | 1 | 8 | 2 | 3 | 1 | 1 | 3 | - | - |
| | 定当 | 0.83 | - | - | - | 0.1 | 0.1 | 0.03 | 0.27 | 0.07 | 0.1 | 0.03 | 0.03 | 0.1 | - | - |
| 感染性胃腸炎 | 報告 | 90 | 2 | 5 | 15 | 6 | 14 | 10 | 11 | 8 | 3 | 4 | 3 | 8 | 1 | - |
| | 定当 | 3 | 0.07 | 0.17 | 0.5 | 0.2 | 0.47 | 0.33 | 0.37 | 0.27 | 0.1 | 0.13 | 0.1 | 0.27 | 0.03 | - |
| 水痘 | 報告 | 3 | - | - | - | - | - | - | 1 | 1 | - | 1 | - | - | - | - |
| | 定当 | 0.1 | - | - | - | - | - | - | 0.03 | 0.03 | - | 0.03 | - | - | - | - |
| 手足口病 | 報告 | 60 | - | 2 | 12 | 12 | 16 | 10 | 3 | 2 | - | 1 | 2 | - | - | - |
| | 定当 | 2 | - | 0.07 | 0.4 | 0.4 | 0.53 | 0.33 | 0.1 | 0.07 | - | 0.03 | 0.07 | - | - | - |
| 伝染性紅斑 | 報告 | 34 | - | - | 3 | 5 | 6 | 5 | 1 | 5 | 3 | 1 | 3 | 2 | - | - |
| | 定当 | 1.13 | - | - | 0.1 | 0.17 | 0.2 | 0.17 | 0.03 | 0.17 | 0.1 | 0.03 | 0.1 | 0.07 | - | - |
| 突発性発しん | 報告 | 9 | - | 1 | 7 | - | 1 | - | - | - | - | - | - | - | - | - |
| | 定当 | 0.3 | - | 0.03 | 0.23 | - | 0.03 | - | - | - | - | - | - | - | - | - |
| ヘルパンギーナ | 報告 | 15 | 1 | 1 | 3 | 2 | 1 | 2 | 3 | 1 | - | - | - | 1 | - | - |
| | 定当 | 0.5 | 0.03 | 0.03 | 0.1 | 0.07 | 0.03 | 0.07 | 0.1 | 0.03 | - | - | - | 0.03 | - | - |
| 流行性耳下腺炎 | 報告 | 2 | - | - | - | - | - | - | 1 | - | - | - | - | 1 | - | - |
| | 定当 | 0.07 | - | - | - | - | - | - | 0.03 | - | - | - | - | 0.03 | - | - |

<保健所別の患者報告数（和歌山県）>

(-:患者報告がない、…:保健所管内に定点が存在しない)

| | | 和歌山市 | 海南 | 岩出 | 橋本 | 湯浅 | 御坊 | 田辺 | 新宮 | 串本 |
|----------------|----|------|-----|------|------|-----|-----|------|------|----|
| インフルエンザ | 報告 | 6 | - | 1 | 5 | 2 | - | - | 1 | - |
| | 定当 | 0.4 | - | 0.17 | 0.83 | 0.5 | - | - | 0.33 | - |
| RSウイルス感染症 | 報告 | 25 | - | 6 | 3 | - | 10 | 2 | - | - |
| | 定当 | 2.78 | - | 1.5 | 0.75 | - | 5 | 0.5 | - | - |
| 咽頭結膜熱 | 報告 | 7 | - | 2 | 4 | - | 4 | 1 | - | - |
| | 定当 | 0.78 | - | 0.5 | 1 | - | 2 | 0.25 | - | - |
| A群溶血性レンサ球菌咽頭炎 | 報告 | 6 | 1 | 2 | 2 | - | 6 | 5 | 3 | - |
| | 定当 | 0.67 | 0.5 | 0.5 | 0.5 | - | 3 | 1.25 | 1.5 | - |
| 感染性胃腸炎 | 報告 | 57 | 7 | 9 | 2 | - | 14 | - | 1 | - |
| | 定当 | 6.33 | 3.5 | 2.25 | 0.5 | - | 7 | - | 0.5 | - |
| 水痘 | 報告 | 3 | - | - | - | - | - | - | - | - |
| | 定当 | 0.33 | - | - | - | - | - | - | - | - |
| 手足口病 | 報告 | 41 | 1 | 10 | 2 | - | - | 4 | 2 | - |
| | 定当 | 4.56 | 0.5 | 2.5 | 0.5 | - | - | 1 | 1 | - |
| 伝染性紅斑 | 報告 | 17 | 1 | 9 | - | 1 | 4 | 2 | - | - |
| | 定当 | 1.89 | 0.5 | 2.25 | - | 0.5 | 2 | 0.5 | - | - |
| 突発性発しん | 報告 | 3 | 1 | 2 | - | - | - | 2 | 1 | - |
| | 定当 | 0.33 | 0.5 | 0.5 | - | - | - | 0.5 | 0.5 | - |
| ヘルパンギーナ | 報告 | 9 | - | - | - | - | 1 | - | 5 | - |
| | 定当 | 1 | - | - | - | - | 0.5 | - | 2.5 | - |
| 流行性耳下腺炎 | 報告 | 1 | - | - | 1 | - | - | - | - | - |
| | 定当 | 0.11 | - | - | 0.25 | - | - | - | - | - |
| 急性出血性結膜炎 | 報告 | - | … | … | … | … | … | - | … | … |
| | 定当 | - | … | … | … | … | … | - | … | … |
| 流行性角結膜炎 | 報告 | - | … | … | … | … | … | 1 | … | … |
| | 定当 | - | … | … | … | … | … | 1 | … | … |
| 細菌性髄膜炎 | 報告 | - | … | - | - | - | - | - | - | … |
| | 定当 | - | … | - | - | - | - | - | - | … |
| 無菌性髄膜炎 | 報告 | - | … | - | - | - | - | - | - | … |
| | 定当 | - | … | - | - | - | - | - | - | … |
| マイコプラズマ肺炎 | 報告 | - | … | 2 | - | 1 | - | - | - | … |
| | 定当 | - | … | 2 | - | 1 | - | - | - | … |
| クラミジア肺炎 | 報告 | - | … | - | - | - | - | - | - | … |
| | 定当 | - | … | - | - | - | - | - | - | … |
| 感染性胃腸炎(ロタウイルス) | 報告 | - | … | - | - | - | - | - | - | … |
| | 定当 | - | … | - | - | - | - | - | - | … |

◆ 5類定点把握感染症(月報)について ◆◆

<STD感染症の動向>

8月の定点当たり患者報告数は、男性は性器クラミジア感染症(1.43人)、女性は性器クラミジア感染症性器(1.14人)が最も多くなっています。

【8月の性別・年齢階級層別の患者報告数(和歌山県)】

| (男女合計) | | 総数 | 0歳 | 1～4 | 5～9 | 10～14 | 15～19 | 20～24 | 25～29 | 30～34 | 35～39 | 40～44 | 45～49 | 50～54 | 55～59 | 60～64 | 65～69 | 70歳～ |
|---------------|----|------|----|-----|-----|-------|-------|-------|-------|-------|-------|-------|-------|-------|-------|-------|-------|------|
| 性器クラミジア感染症 | 報告 | 18 | - | - | - | - | - | 11 | 1 | 2 | 1 | - | 2 | - | 1 | - | - | - |
| | 定当 | 2.57 | - | - | - | - | - | 1.57 | 0.14 | 0.29 | 0.14 | - | 0.29 | - | 0.14 | - | - | - |
| 性器ヘルペスウイルス感染症 | 報告 | 8 | - | - | - | - | - | - | - | 2 | 1 | 1 | 1 | 1 | - | 1 | - | 1 |
| | 定当 | 1.14 | - | - | - | - | - | - | - | 0.29 | 0.14 | 0.14 | 0.14 | 0.14 | - | 0.14 | - | 0.14 |
| 尖圭コンジローマ | 報告 | 6 | - | - | - | - | - | 1 | 1 | 1 | - | - | 2 | - | - | 1 | - | - |
| | 定当 | 0.86 | - | - | - | - | - | 0.14 | 0.14 | 0.14 | - | - | 0.29 | - | - | 0.14 | - | - |
| 淋菌感染症 | 報告 | 9 | - | - | - | - | - | 3 | 1 | 3 | - | 1 | - | - | 1 | - | - | - |
| | 定当 | 1.29 | - | - | - | - | - | 0.43 | 0.14 | 0.43 | - | 0.14 | - | - | 0.14 | - | - | - |

| (男性) | | 総数 | 0歳 | 1～4 | 5～9 | 10～14 | 15～19 | 20～24 | 25～29 | 30～34 | 35～39 | 40～44 | 45～49 | 50～54 | 55～59 | 60～64 | 65～69 | 70歳～ |
|---------------|----|------|----|-----|-----|-------|-------|-------|-------|-------|-------|-------|-------|-------|-------|-------|-------|------|
| 性器クラミジア感染症 | 報告 | 10 | - | - | - | - | - | 5 | 1 | 1 | 1 | - | 1 | - | 1 | - | - | - |
| | 定当 | 1.43 | - | - | - | - | - | 0.71 | 0.14 | 0.14 | 0.14 | - | 0.14 | - | 0.14 | - | - | - |
| 性器ヘルペスウイルス感染症 | 報告 | 6 | - | - | - | - | - | - | - | 1 | - | 1 | 1 | 1 | - | 1 | - | 1 |
| | 定当 | 0.86 | - | - | - | - | - | - | - | 0.14 | - | 0.14 | 0.14 | 0.14 | - | 0.14 | - | 0.14 |
| 尖圭コンジローマ | 報告 | 6 | - | - | - | - | - | 1 | 1 | 1 | - | - | 2 | - | - | 1 | - | - |
| | 定当 | 0.86 | - | - | - | - | - | 0.14 | 0.14 | 0.14 | - | - | 0.29 | - | - | 0.14 | - | - |
| 淋菌感染症 | 報告 | 6 | - | - | - | - | - | 2 | 1 | 2 | - | - | - | - | 1 | - | - | - |
| | 定当 | 0.86 | - | - | - | - | - | 0.29 | 0.14 | 0.29 | - | - | - | - | 0.14 | - | - | - |

| (女性) | | 総数 | 0歳 | 1～4 | 5～9 | 10～14 | 15～19 | 20～24 | 25～29 | 30～34 | 35～39 | 40～44 | 45～49 | 50～54 | 55～59 | 60～64 | 65～69 | 70歳～ |
|---------------|----|------|----|-----|-----|-------|-------|-------|-------|-------|-------|-------|-------|-------|-------|-------|-------|------|
| 性器クラミジア感染症 | 報告 | 8 | - | - | - | - | - | 6 | - | 1 | - | - | 1 | - | - | - | - | - |
| | 定当 | 1.14 | - | - | - | - | - | 0.86 | - | 0.14 | - | - | 0.14 | - | - | - | - | - |
| 性器ヘルペスウイルス感染症 | 報告 | 2 | - | - | - | - | - | - | - | 1 | 1 | - | - | - | - | - | - | - |
| | 定当 | 0.29 | - | - | - | - | - | - | - | 0.14 | 0.14 | - | - | - | - | - | - | - |
| 尖圭コンジローマ | 報告 | - | - | - | - | - | - | - | - | - | - | - | - | - | - | - | - | - |
| | 定当 | - | - | - | - | - | - | - | - | - | - | - | - | - | - | - | - | - |
| 淋菌感染症 | 報告 | 3 | - | - | - | - | - | 1 | - | 1 | - | 1 | - | - | - | - | - | - |
| | 定当 | 0.43 | - | - | - | - | - | 0.14 | - | 0.14 | - | 0.14 | - | - | - | - | - | - |

<院内感染症の動向>

8月の定点当たり患者報告数は、メチシリン耐性黄色ブドウ球菌感染症が2.09人(先月：1.82人)となっています。メチシリン耐性黄色ブドウ球菌感染症で患者報告数が最も多い年齢階級層は、70歳以上で全体の約70%となっています。

【8月の年齢階級層別の患者報告数(和歌山県)】

| | | 総数 | 0歳 | 1～4 | 5～9 | 10～14 | 15～19 | 20～24 | 25～29 | 30～34 | 35～39 | 40～44 | 45～49 | 50～54 | 55～59 | 60～64 | 65～69 | 70歳～ |
|-------------------|----|------|----|------|------|-------|-------|-------|-------|-------|-------|-------|-------|-------|-------|-------|-------|------|
| メチシリン耐性黄色ブドウ球菌感染症 | 報告 | 23 | - | 1 | 1 | 1 | - | 1 | - | - | - | - | - | - | - | 1 | 2 | 16 |
| | 定当 | 2.09 | - | 0.09 | 0.09 | 0.09 | - | 0.09 | - | - | - | - | - | - | - | 0.09 | 0.18 | 1.45 |
| ペニシリン耐性肺炎球菌感染症 | 報告 | 3 | - | - | - | - | - | - | - | - | - | - | - | - | - | - | - | 3 |
| | 定当 | 0.27 | - | - | - | - | - | - | - | - | - | - | - | - | - | - | - | 0.27 |
| 薬剤耐性緑膿菌感染症 | 報告 | 1 | - | - | - | - | - | - | - | - | - | - | - | - | - | - | - | 1 |
| | 定当 | 0.09 | - | - | - | - | - | - | - | - | - | - | - | - | - | - | - | 0.09 |

和歌山県感染症報告 (WIDR) 2019年第37号

発行日：令和元年9月19日

発行元：和歌山県感染症情報センター

(和歌山県環境衛生研究センター内)

和歌山市砂山南3-3-45

TEL 073-423-9570

E-mail e0318011@pref.wakayama.lg.jp

URL <https://www.pref.wakayama.lg.jp/prefg/031801/idsw/d00153659.html>

(お問い合わせ先)

和歌山県福祉保健部健康局健康推進課

和歌山市小松原通一丁目1番地

TEL 073-441-2657

E-mail e0412003@pref.wakayama.lg.jp

このWIDRは感染症新法に基づいて実施されている感染症発生動向調査から作成しています。ここに掲載した情報はあくまでも速報であり、今後の調査結果で訂正される可能性がありますのでご注意ください。