

和歌山県感染症報告<速報>

Wakayama Infectious Diseases Report (WIDR)

2016年第13号(週報)

2016年第13週(3月28日~4月3日)

◆◆ 注目すべき感染症の動向 ◆◆

一 インフルエンザ： 患者報告数は減少するも、田辺、橋本保健所管内で警報レベルが続く！一

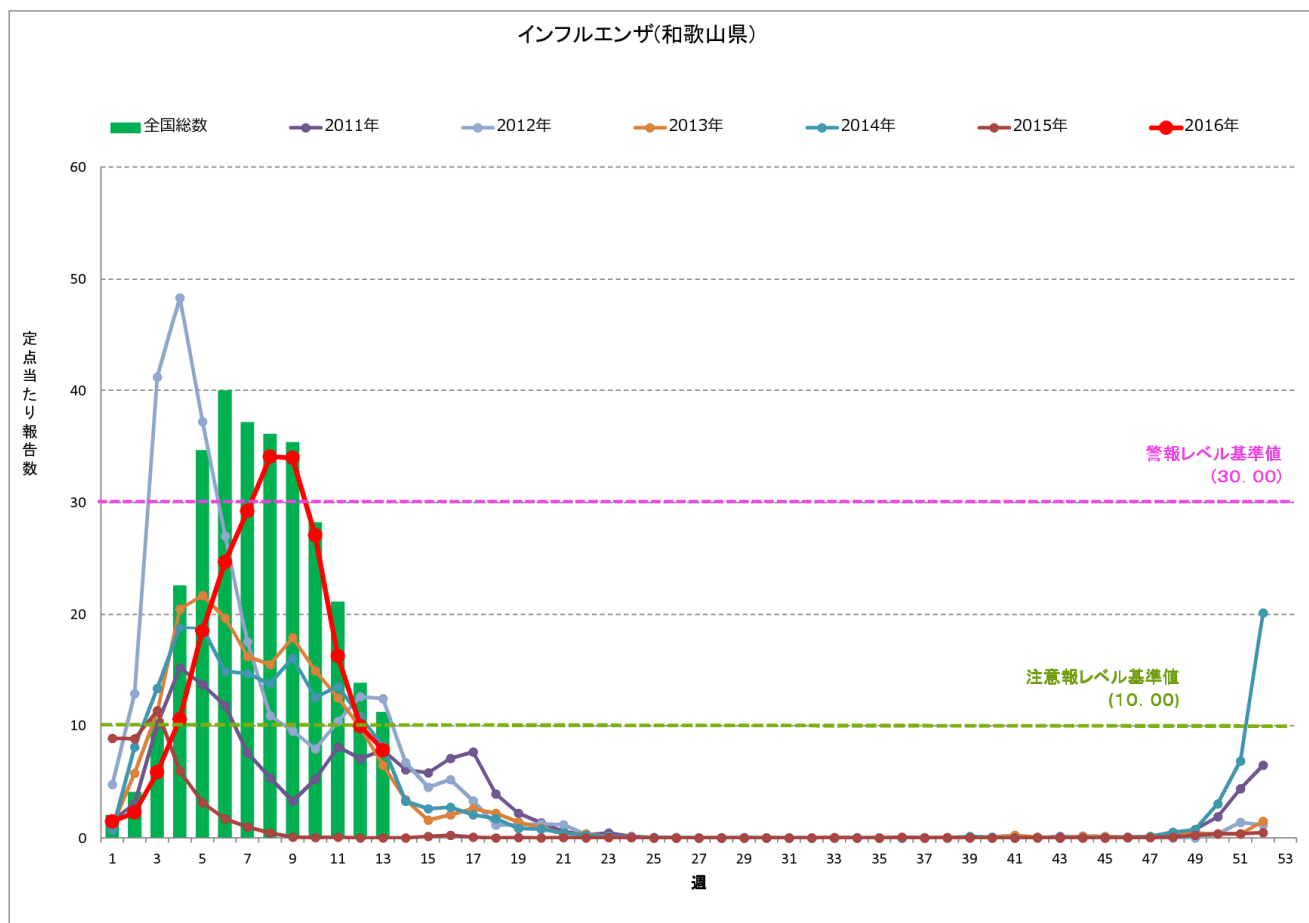
今週の和歌山県全体定点当たり患者報告数は7.80人(前週：9.96人)と減少しました。

保健所別では、田辺保健所管内が15.00人(前週：19.00人)、橋本保健所管内が11.50(前週：12.33人)で、警報レベルが続いている状況です。

全国的にも患者報告数は11.20人(前週：13.81人)と減少しています。

感染を予防するために、予防接種を受けたり、うがい・手洗いの励行、マスクの着用等による咳エチケットを心がけてください。

インフルエンザに関するQ&A(平成27年度版)はこちら：[厚生労働省HP
http://www.mhlw.go.jp/bunya/kenkou/kekaku-kansenshou01/qa.html](http://www.mhlw.go.jp/bunya/kenkou/kekaku-kansenshou01/qa.html)



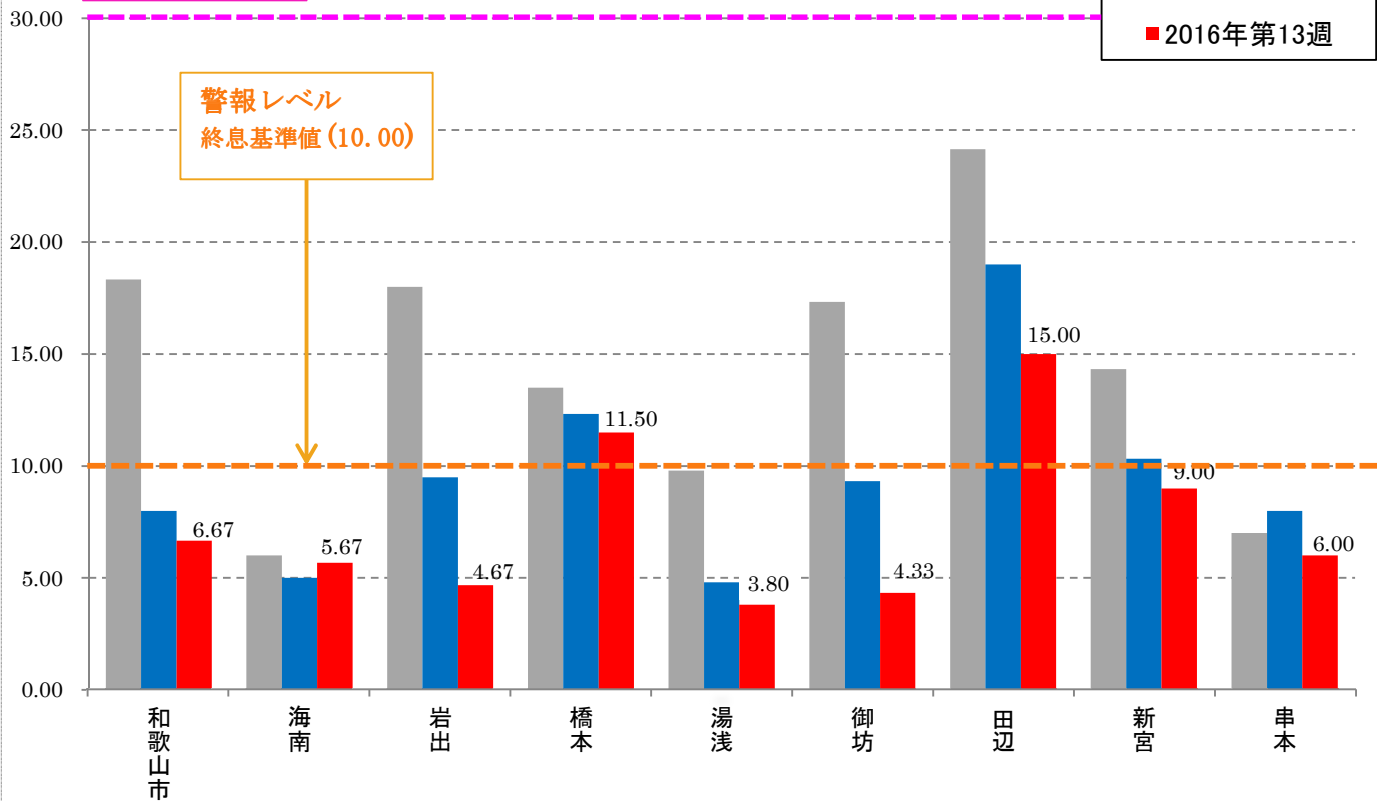
インフルエンザ

[定点当たり報告数]

警報レベル
基準値 (30.00)

警報レベル
終息基準値 (10.00)

- 2016年第11週
- 2016年第12週
- 2016年第13週



一 伝染性紅斑 : すべての保健所管内で警報レベルを下回る。一

伝染性紅斑は、ほっぺがりんごのように赤くなるのでりんご病ともよばれ、ヒトパルボウイルスB19というウイルスが原因で幼児期～学童期に多くかかる感染症です。

県全体の定点当たり患者報告数は、0.29人（前週：0.55人）と減少しましたが、過去5年間の同時期に比べやや多い状況です。

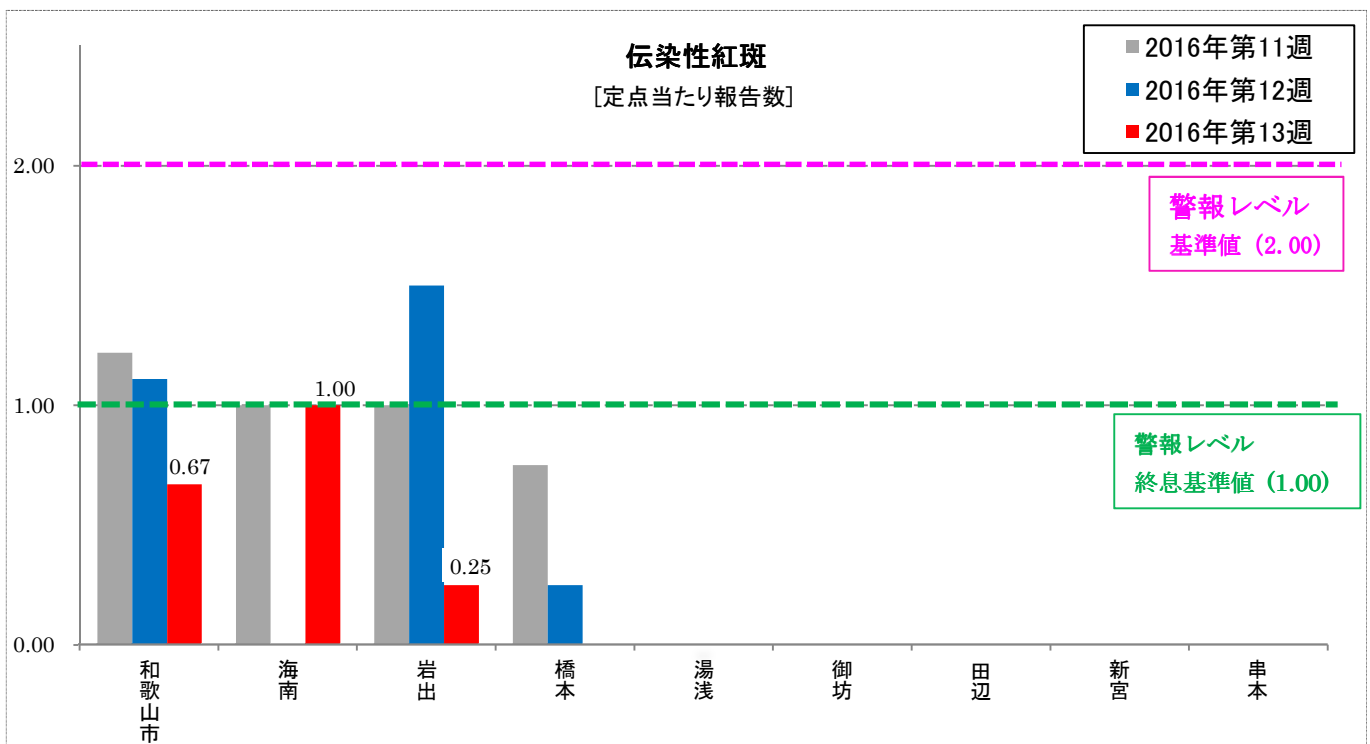
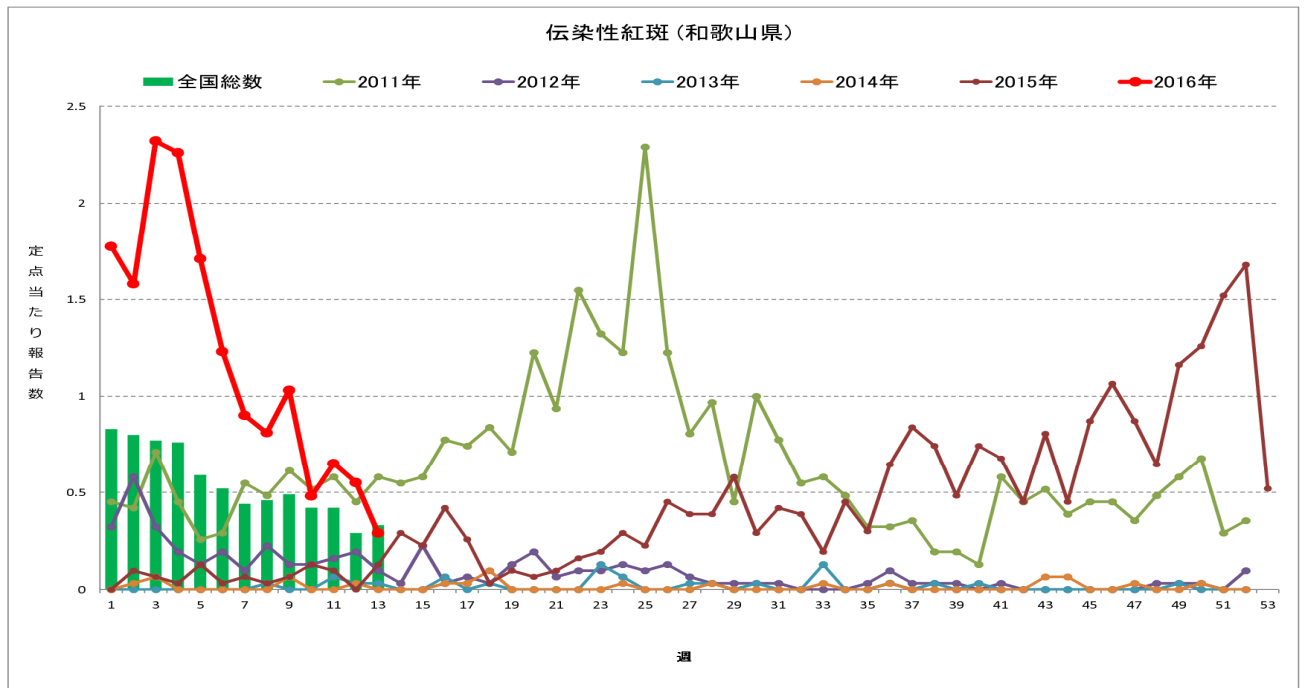
保健所別では、和歌山市保健所管内が0.67人（前週：1.11人）と減少し、警報レベルを下回りました。

全国的には患者報告数は0.33人（前週：0.29人）と増加し、過去5年間の同時期に比べやや多い状況です。

この疾病の感染経路は、飛沫感染および接触感染です。感染予防のために、手洗いうがいを励行しましょう。

伝染性紅斑に関する説明はこちら：(国立感染症研究所HP)

<http://www.nih.go.jp/niid/ja/kansennohanashi/443-5th-disease.html>



一 **A群溶血性レンサ球菌咽頭炎** : 定点当たりの患者報告数は減少。 一

A群溶血性レンサ球菌咽頭炎とは、A群溶血性レンサ球菌による上気道感染症で、突然の発熱と全身倦怠感、咽頭痛によって発症し、しばしば嘔吐を伴う細菌性の感染症です。

和歌山県全体の定点当たり患者報告数は、0.61人（前週：0.74人）と減少しましたが、過去5年間の同時期に比べやや少ない状況です。しかしながら全国的に流行していますので注意してください。

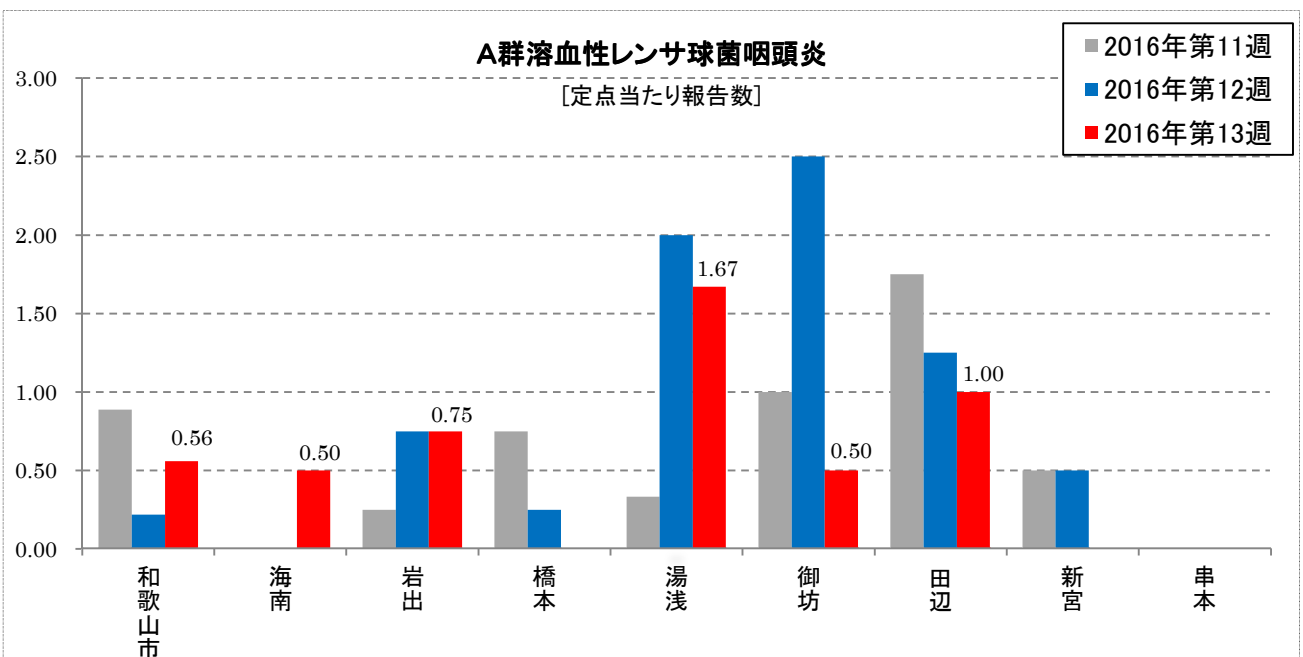
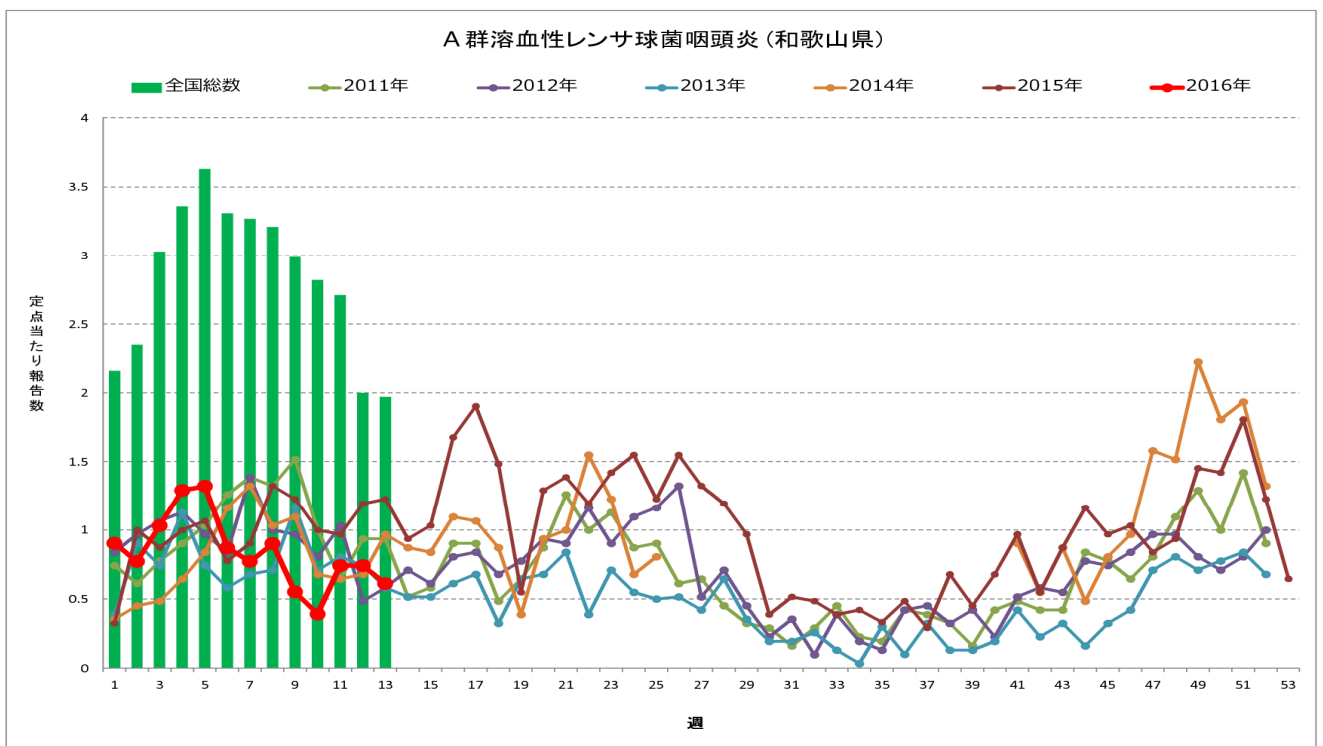
保健所別では、湯浅保健所管内が1.67人（前週：2.00人）と最も多くなっています。

全国的には患者報告数は1.97人（前週：2.00人）と減少しましたが、過去5年間の同時期に比べやや多い状況です。

主な感染経路は飛沫感染と接触感染であることから、手洗い、うがいを徹底し、感染者とのタオルの共有は避ける等、予防に努めましょう。また、せきの症状がある場合はマスクを着用する等、せきエチケットを心がけてください。

A群溶血性レンサ球菌咽頭炎に関する説明はこちら：(国立感染症研究所HP)

<http://www.niid.go.jp/niid/ja/kansennohanashi/340-group-a-streptococcus-intro.html>



◆◆ これから注意が必要な感染症 ◆◆

－ 感染性胃腸炎 －

感染性胃腸炎は細菌やウイルス等を原因とする下痢、嘔吐を主症状とする感染症です。特に秋から春先にかけて患者報告数が多くなり、この時期はノロウイルスやロタウイルスが主な原因です。

和歌山県全体の定点当たり患者報告数は、4.39人（前週：3.71人）と増加し、過去5年間の同時期に比べ少ない状況です。しかしながら今後患者報告数が増加することも予想されますので十分注意してください。

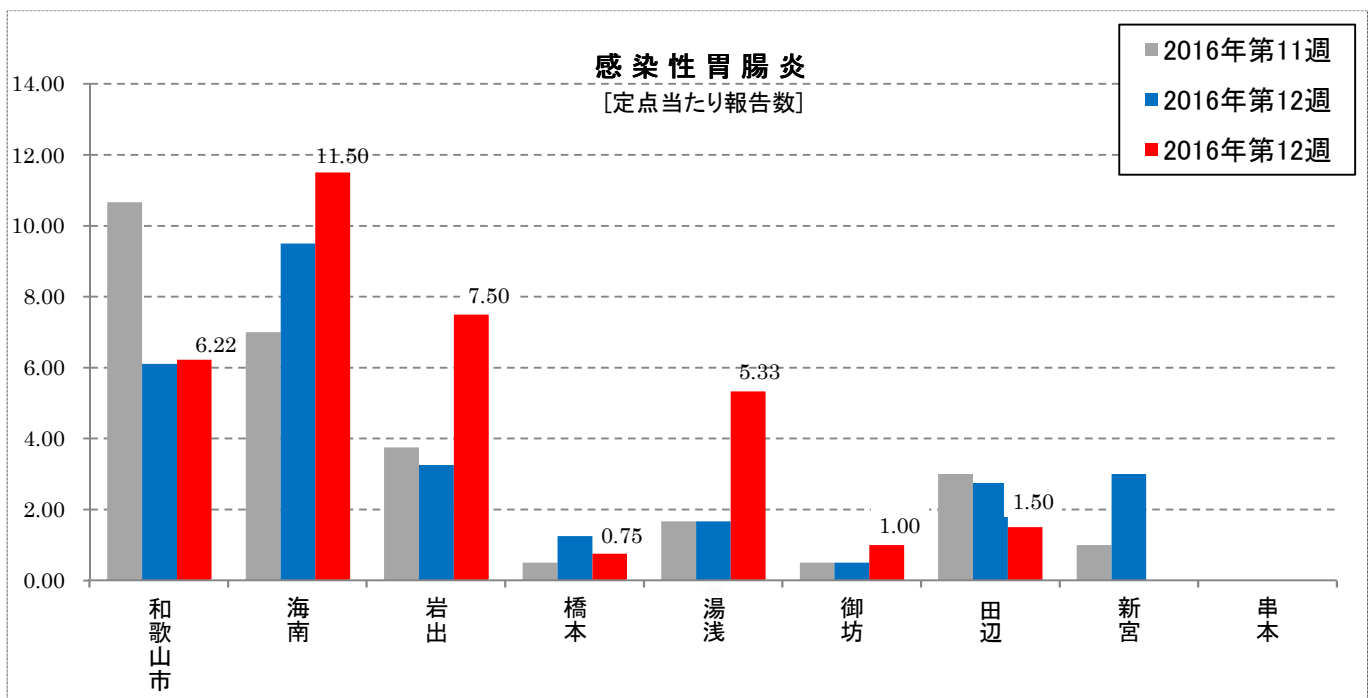
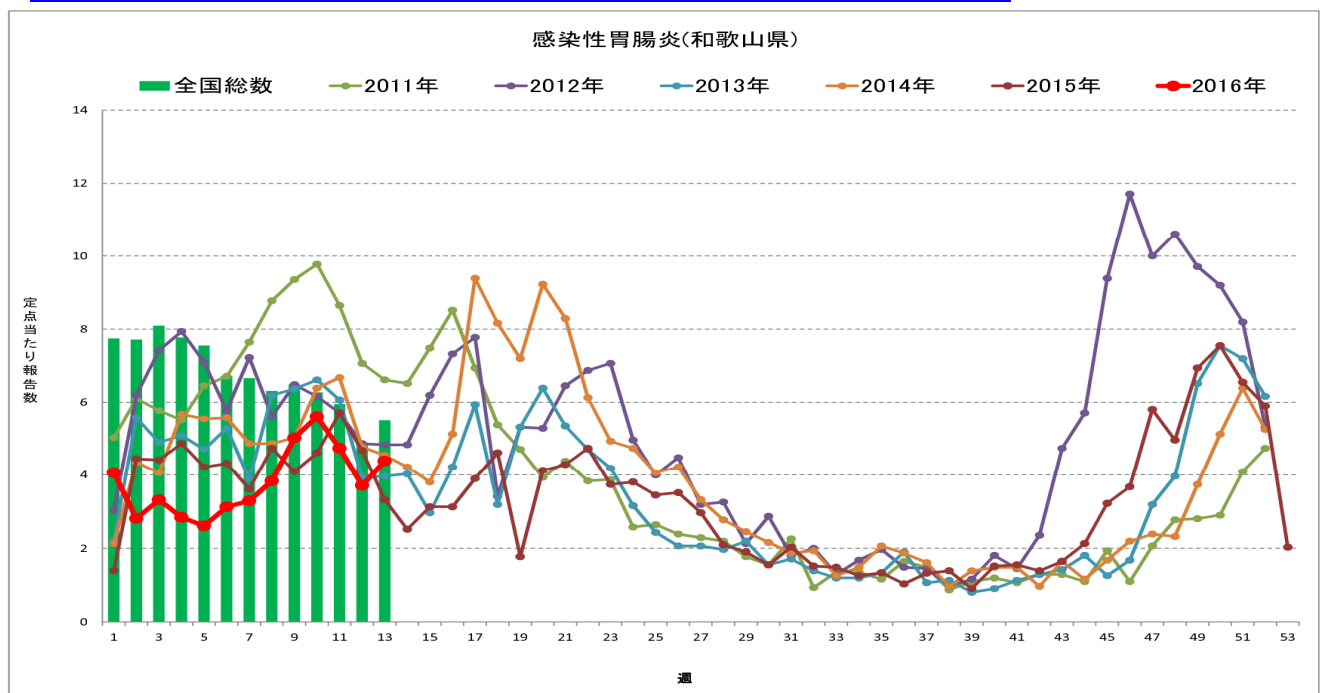
保健所別にみると、海南保健所管内が11.50人（前週：9.50人）と最も多くなっています。

全国的には患者報告数は5.51人（前週：4.88人）で、過去5年間の同時期に比べ少ない状況です。

ノロウイルスの感染力は非常に強く、感染経路としては経口感染や患者との接触による接触感染、患者の嘔吐物や便からの飛沫感染等があります。感染予防には手洗いの励行、患者の嘔吐物を処理する際は塩素系漂白剤等を用いて適切な処理をすることが大切です。

感染性胃腸炎の詳しい説明はこちら：(国立感染症研究所HP)

<http://www.nih.go.jp/niid/ja/kansennohanashi/383-intestinal-intro.html>



○ 定点把握感染症の警報・注意報レベル基準値について

疾病	警報レベル		注意報レベル
	開始基準値	終息基準値	基準値
インフルエンザ	30	10	10
咽頭結膜熱	3	1	-
A群溶血性レンサ球菌咽頭炎	8	4	-
感染性胃腸炎	20	12	-
水痘	7	4	4
手足口病	5	2	-
伝染性紅斑	2	1	-
百日咳	1	0.1	-
ヘルパンギーナ	6	2	-
流行性耳下腺炎	6	2	3
急性出血性結膜炎	1	0.1	-
流行性角結膜炎	8	4	-

基準値はすべて定点当たりの報告数です。注意報の「-」は対象としないことを意味します。

◆◆ 全数把握感染症について ◆◆

<届出状況>

(1) 当該週に診断された感染症のみ掲載しています。

- 1 類感染症：報告はありませんでした。
- 2 類感染症：結核 1 名
- 3 類感染症：報告はありませんでした。
- 4 類感染症：報告はありませんでした。
- 5 類感染症：侵襲性肺炎球菌感染症 1 名、梅毒 2 名

(2) 第 1 週から当該週までに診断された患者報告数を掲載しています。

疾病名	報告数
結核	38
アメーバ赤痢	1
ウイルス性肝炎	1
カルバペネム耐性腸内細菌感染症	3
急性脳炎	3
劇症型溶血性レンサ球菌感染症	1
侵襲性インフルエンザ菌感染症	1
侵襲性肺炎球菌感染症	3
梅毒	5
播種性クリプトコックス症	1

◆◆ 5類定点把握感染症(週報)について ◆◆

<各保健所の警報注意報レベル状況>

警報レベル

インフルエンザ（橋本保健所管内、田辺保健所管内）

注意報レベル

ありません。

<年齢階級層別の患者報告数（和歌山県）>

（インフルエンザ）

		総数	～5ヶ月	～11ヶ月	1歳	2	3	4	5	6	7	8	9	10～14	15～19	20～29	30～39	40～49	50～59	60～69	70～79	80歳～
インフルエンザ	報告	390	1	10	16	14	33	19	25	27	27	20	11	60	23	11	13	23	22	18	11	6
	定当	7.8	0.02	0.2	0.32	0.28	0.66	0.38	0.5	0.54	0.54	0.4	0.22	1.2	0.46	0.22	0.26	0.46	0.44	0.36	0.22	0.12

（小児科定点対象感染症）

		総数	～5ヶ月	～11ヶ月	1歳	2	3	4	5	6	7	8	9	10～14	15～19	20歳～
RSウイルス感染症	報告	9	3	3	2	1	-	-	-	-	-	-	-	-	-	-
	定当	0.29	0.1	0.1	0.06	0.03	-	-	-	-	-	-	-	-	-	-
咽頭結膜熱	報告	4	1	1	-	-	1	-	1	-	-	-	-	-	-	-
	定当	0.13	0.03	0.03	-	-	0.03	-	0.03	-	-	-	-	-	-	-
A群溶血性レンサ球菌咽頭炎	報告	19	-	-	2	1	2	4	3	3	2	-	1	1	-	-
	定当	0.61	-	-	0.06	0.03	0.06	0.13	0.1	0.1	0.06	-	0.03	0.03	-	-
感染性胃腸炎	報告	136	2	7	29	13	21	10	16	9	2	5	3	13	1	5
	定当	4.39	0.06	0.23	0.94	0.42	0.68	0.32	0.52	0.29	0.06	0.16	0.1	0.42	0.03	0.16
水痘	報告	15	-	-	2	-	2	1	5	3	1	-	-	1	-	-
	定当	0.48	-	-	0.06	-	0.06	0.03	0.16	0.1	0.03	-	-	0.03	-	-
手足口病	報告	1	-	-	1	-	-	-	-	-	-	-	-	-	-	-
	定当	0.03	-	-	0.03	-	-	-	-	-	-	-	-	-	-	-
伝染性紅斑	報告	9	-	-	1	-	1	1	2	-	2	1	1	-	-	-
	定当	0.29	-	-	0.03	-	0.03	0.03	0.06	-	0.06	0.03	0.03	-	-	-
突発性発しん	報告	19	-	7	8	3	1	-	-	-	-	-	-	-	-	-
	定当	0.61	-	0.23	0.26	0.1	0.03	-	-	-	-	-	-	-	-	-
百日咳	報告	-	-	-	-	-	-	-	-	-	-	-	-	-	-	-
	定当	-	-	-	-	-	-	-	-	-	-	-	-	-	-	-
ヘルパンギーナ	報告	-	-	-	-	-	-	-	-	-	-	-	-	-	-	-
	定当	-	-	-	-	-	-	-	-	-	-	-	-	-	-	-
流行性耳下腺炎	報告	14	-	-	-	1	3	2	3	3	-	2	-	-	-	-
	定当	0.45	-	-	-	0.03	0.1	0.06	0.1	0.1	-	0.06	-	-	-	-

<保健所別の患者報告数（和歌山県）>

(-:患者報告がない、…:保健所管内に定点が存在しない)

		和歌山市	海南	岩出	橋本	湯浅	御坊	田辺	新宮	串本
インフルエンザ	報告	100	17	28	69	19	13	105	27	12
	定当	6.67	5.67	4.67	11.5	3.8	4.33	15	9	6
RSウイルス感染症	報告	3	-	1	3	-	-	2	-	-
	定当	0.33	-	0.25	0.75	-	-	0.5	-	-
咽頭結膜熱	報告	-	1	-	-	-	-	2	1	-
	定当	-	0.5	-	-	-	-	0.5	0.5	-
A群溶血性レンサ球菌咽頭炎	報告	5	1	3	-	5	1	4	-	-
	定当	0.56	0.5	0.75	-	1.67	0.5	1	-	-
感染性胃腸炎	報告	56	23	30	3	16	2	6	-	-
	定当	6.22	11.5	7.5	0.75	5.33	1	1.5	-	-
水痘	報告	4	7	-	1	2	-	1	-	-
	定当	0.44	3.5	-	0.25	0.67	-	0.25	-	-
手足口病	報告	1	-	-	-	-	-	-	-	-
	定当	0.11	-	-	-	-	-	-	-	-
伝染性紅斑	報告	6	2	1	-	-	-	-	-	-
	定当	0.67	1	0.25	-	-	-	-	-	-
突発性発しん	報告	10	2	4	-	1	1	1	-	-
	定当	1.11	1	1	-	0.33	0.5	0.25	-	-
百日咳	報告	-	-	-	-	-	-	-	-	-
	定当	-	-	-	-	-	-	-	-	-
ヘルパンギーナ	報告	-	-	-	-	-	-	-	-	-
	定当	-	-	-	-	-	-	-	-	-
流行性耳下腺炎	報告	-	-	1	3	5	5	-	-	-
	定当	-	-	0.25	0.75	1.67	2.5	-	-	-
急性出血性結膜炎	報告	-	…	…	…	…	…	-	…	…
	定当	-	…	…	…	…	…	-	…	…
流行性角結膜炎	報告	-	…	…	…	…	…	-	…	…
	定当	-	…	…	…	…	…	-	…	…
細菌性髄膜炎	報告	-	…	-	-	-	-	-	-	…
	定当	-	…	-	-	-	-	-	-	…
無菌性髄膜炎	報告	-	…	-	-	-	-	-	-	…
	定当	-	…	-	-	-	-	-	-	…
マイコプラズマ肺炎	報告	1	…	-	-	-	-	-	-	…
	定当	0.33	…	-	-	-	-	-	-	…
クラミジア肺炎	報告	-	…	-	-	-	-	-	-	…
	定当	-	…	-	-	-	-	-	-	…
感染性胃腸炎(ロタウイルス)	報告	4	…	3	-	-	2	2	-	…
	定当	1.33	…	3	-	-	2	1	-	…

和歌山県感染症情報（WIDR）2016年第13号

発行日：平成28年4月7日

発行元：和歌山県感染症情報センター

（和歌山県環境衛生研究センター内）

和歌山市砂山南3-3-45

TEL 073-423-9570

E-mail e0318011@pref.wakayama.lg.jp

URL <http://www.pref.wakayama.lg.jp/prefg/031801/kishukko>

（お問い合わせ先）

和歌山県福祉保健部健康局健康推進課

和歌山市小松原通一丁目1番地

TEL 073-441-2657

E-mail e0412003@pref.wakayama.lg.jp

このWIDRは感染症新法に基づいて実施されている感染症発生動向調査から作成しています。ここに掲載した情報はあくまでも速報であり、今後の調査結果で訂正される可能性がありますのでご注意ください。