

旅券発行の概要

(令和6年版)

和歌山県パスポートセンター

(和歌山県企画部企画政策局国際課)

目 次

- 1 概 況
- 2 年別旅券発行件数
- 3 月別旅券発行件数
- 4 種別・月別旅券発行件数
- 5 年代別・性別旅券発行件数
 - (1) 月別・年代別旅券発行件数
 - (2) 年別・性別旅券発行件数
 - (3) 年別・年代別・性別旅券発行件数
- 6 都道府県別一般旅券発行件数
- 7 窓口別旅券申請件数
- 8 窓口別旅券交付件数
- 9 日曜申請件数
- 10 (1) 日曜交付件数
- 10 (2) 時間延長交付件数
- 11 都道府県別有効旅券数
- 12 旅券関連年表

利用上の注意

- 1 「発行件数」とは、発給申請に基づき、新しく旅券を作成（記載事項変更及び限定旅券を含む。）した件数です。
渡航先の追加の件数は含みません。
- 2 「申請件数」とは、新規（又は切替）発給、記載事項変更、渡航先追加の申請及び紛失届のあった件数で、後日、申請取下げになったものも含まれません。
- 3 「交付件数」とは、新規（又は切替）発給、記載事項変更及び渡航先追加の申請に基づき発行又は処理した旅券を申請者に交付した件数です。
- 4 発行、申請及び交付の件数は一致しません。
これは、発行件数に渡航先追加の件数が含まれないこと、申請日、発行日及び交付日にずれがあること、申請取下げや発行後 6 ヶ月以内に旅券を受領せず、旅券が無効となること等によるものです。
- 5 統計は、すべて暦年（1月1日～12月31日）です。

1 概況

本県における令和6年の一般旅券の発行件数は19,425件で、令和5年に比べて2,663件(15.9%)の増加となった。

全国の実発行件数は3,700,111件で、前年に比べて8.8%の増加となっている。

全国順位は、発行件数で34位、人口千人あたりの発行件数は24位となっている。

2 年別旅券発行件数

平成6年9月の関西国際空港の開港を契機に増加していた本県の一般旅券発行件数は、平成8年をピークに減少していたが、平成11年、12年には増加に転じた。しかし、平成13年から再び減少に転じ、特に平成15年はイラク情勢に伴うテロへの懸念や新型肺炎(SARS)の影響により大きく減少した。

その後、平成16年から増加に転じ平成18年まで3年連続の増加となったが、平成19年から減少し始め、平成20年は2年連続の減少となった。これは、平成20年9月のリーマン・ショックによる世界金融危機、原油高による燃油特別付加運賃が上昇したことにより海外渡航者が減少したこと等が要因と思われる。

平成21、22年は、円高が進んだことにより海外旅行の割安感がでたため、再び増加に転じたが、23年は東日本大震災、台風12号による影響や大幅な円高による企業業績の悪化に伴う景気減速、所得の減少等により対前年比約6.6%減となった。

平成24年は、前半は前年を上回ったが、8月以降国際情勢の悪化により減少に転じ、1年を通じての発行件数はほぼ前年並みとなった。平成25年は円安や中国、韓国との歴史問題等を背景に、前年に比べて約20.1%の減少となった。

平成26年は、円安傾向の継続等を背景に、海外渡航者数が対前年比約3.3%減となっており、旅券発行数にも影響を及ぼしたものと思われる。平成27年も同様の傾向が続いた。

平成28年から令和元年まで堅調な景気の動向により、4年連続増加となった。

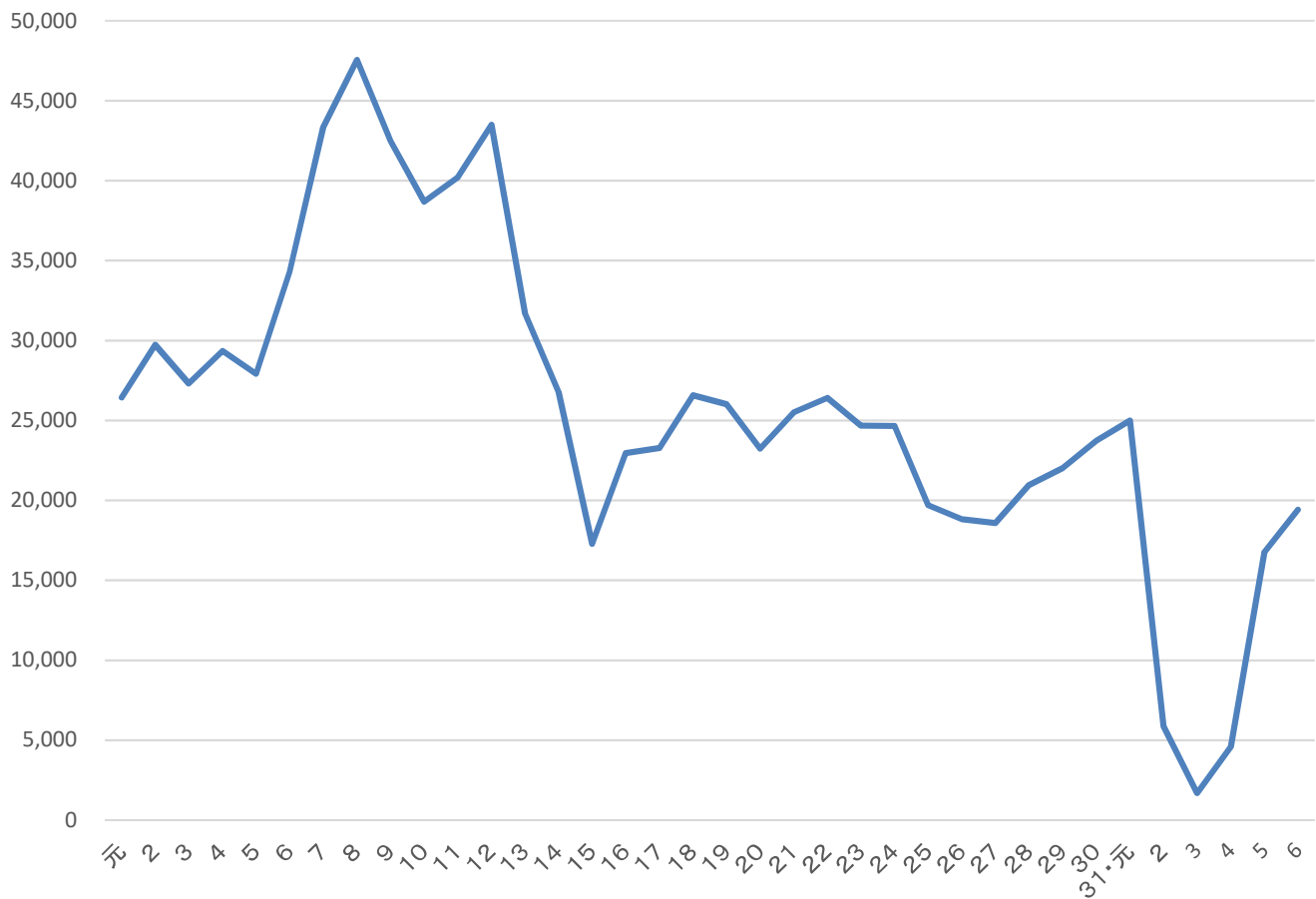
令和2年は、新型コロナウイルス感染症の世界的流行及び各国における入国制限等により、約76.5%の大幅な減少となり、令和3年も引き続き約71.2%

の大幅な減少となったが、令和4年は171.1%の増加に転じ、令和5年264.3%、令和6年15.9%の増加の傾向となった。

	和歌山県			全 国		
	件数(件)	前年比	指数	件数(件)	前年比	指数
平成元年	26,444	107.0%	100.0	4,241,783	108.2%	100.0
2年	29,726	112.4%	112.4	4,697,047	110.7%	110.7
3年	27,317	91.9%	103.3	4,437,964	94.5%	104.6
4年	29,351	107.4%	111.0	4,677,020	105.4%	110.3
5年	27,907	95.1%	105.5	4,663,372	99.7%	109.9
6年	34,307	122.9%	129.7	5,210,727	111.7%	122.8
7年	43,332	126.3%	163.9	5,825,404	111.8%	137.3
8年	47,558	109.8%	179.8	6,236,438	107.1%	147.0
9年	42,479	89.3%	160.6	5,811,526	93.2%	137.0
10年	38,676	91.0%	146.3	5,372,272	92.4%	126.7
11年	40,193	103.9%	152.0	5,611,979	104.5%	132.3
12年	43,501	108.2%	164.5	5,857,835	104.4%	138.1
13年	31,691	72.9%	119.8	4,348,881	74.2%	102.5
14年	26,767	84.5%	101.2	3,749,166	86.2%	88.4
15年	17,296	64.6%	65.4	2,721,029	72.6%	64.1
16年	22,961	132.8%	86.8	3,485,325	128.1%	82.2
17年	23,287	101.4%	88.1	3,612,473	103.6%	85.2
18年	26,585	114.2%	100.5	4,302,191	119.1%	101.4
19年	26,009	97.8%	98.4	4,209,097	97.8%	99.2
20年	23,244	89.4%	87.9	3,801,385	90.3%	89.6
21年	25,512	109.8%	96.5	4,015,470	105.6%	94.7
22年	26,413	103.5%	99.9	4,185,080	104.2%	98.7
23年	24,677	93.4%	93.3	3,961,382	94.7%	93.4
24年	24,649	99.9%	93.2	3,924,008	99.1%	92.5
25年	19,695	79.9%	74.5	3,296,810	84.0%	77.7
26年	18,828	95.6%	71.2	3,210,844	97.4%	75.7
27年	18,588	98.7%	70.3	3,249,593	101.2%	76.6
28年	20,956	112.7%	79.2	3,738,380	115.0%	88.1
29年	22,024	105.1%	83.3	3,959,468	105.9%	93.3
30年	23,731	107.8%	89.7	4,182,207	105.6%	98.6
H31・R元年	25,001	105.4%	94.5	4,365,290	104.4%	102.9
令和2年	5,876	23.5%	22.2	1,234,928	28.3%	29.1
3年	1,692	28.8%	6.4	513,943	41.6%	12.1
4年	4,601	271.9%	17.4	1,218,693	237.1%	28.7
5年	16,762	364.3%	63.4	3,401,534	279.1%	72.4
6年	19,425	115.9%	73.5	3,700,111	108.8%	87.2

冊

和歌山県の旅券発行状況



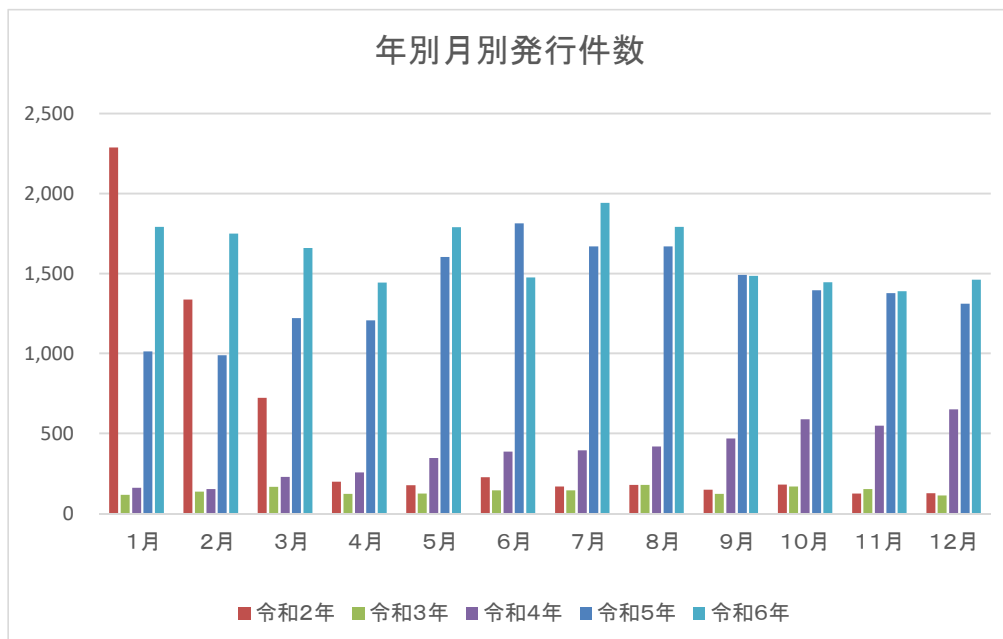
平成・令和

3 月別旅券発行件数

令和6年の月別発行件数では、最も多かったのは7月の1,941件、次いで1、8月の1,791件でコロナウイルス感染症の影響による大幅な減少から回復傾向にある。

月別旅券発行件数の推移

	令和2年		令和3年		令和4年		令和5年		令和6年	
	件数	前年比	件数	前年比	件数	前年比	件数	前年比	件数	前年比
1月	2,287	83.8%	117	5.1%	161	137.6%	1,012	628.6%	1,791	177.0%
2月	1,338	58.7%	136	10.2%	152	111.8%	988	650.0%	1,750	177.1%
3月	723	35.7%	167	23.1%	229	137.1%	1,222	533.6%	1,660	135.8%
4月	198	11.2%	123	62.1%	256	208.1%	1,208	471.9%	1,443	119.5%
5月	176	8.6%	125	71.0%	347	277.6%	1,604	462.2%	1,790	111.6%
6月	226	10.2%	144	63.7%	387	268.8%	1,813	468.5%	1,476	81.4%
7月	168	6.8%	145	86.3%	394	271.7%	1,669	423.6%	1,941	116.3%
8月	179	7.6%	179	100.0%	419	234.1%	1,670	398.6%	1,791	107.2%
9月	149	8.1%	122	81.9%	469	384.4%	1,491	317.9%	1,486	99.7%
10月	181	10.5%	168	92.8%	588	350.0%	1,395	237.2%	1,445	103.6%
11月	125	7.3%	153	122.4%	548	358.2%	1,378	251.5%	1,390	100.9%
12月	126	6.9%	113	89.7%	651	576.1%	1,312	201.5%	1,462	111.4%
計	5,876	23.5%	1,692	28.8%	4,601	271.9%	16,762	364.3%	19,425	115.9%



4 種類別・月別旅券発行件数

令和6年の旅券発行件数を種類別に見ると、新規発行が19,120件、記載変更が302件、限定旅券が3件で合計 19,425件となっている。

令和6年

	数次往復						合計(A)	限定 (B)	総計 (A+B)
	10年			5年					
	新規	残存 変更	小計	新規	残存 変更	小計			
1月	1,154	24	1,178	613	0	613	1,791	0	1,791
2月	1,082	28	1,110	639	1	640	1,750	0	1,750
3月	1,090	31	1,121	537	2	539	1,660	0	1,660
4月	924	25	949	493	1	494	1,443	0	1,443
5月	1,034	26	1,060	727	1	728	1,788	2	1,790
6月	864	20	884	591	1	592	1,476	0	1,476
7月	1,156	37	1,193	748	0	748	1,941	0	1,941
8月	1,132	22	1,154	634	3	637	1,791	0	1,791
9月	991	23	1,014	471	0	471	1,485	1	1,486
10月	937	23	960	484	1	485	1,445	0	1,445
11月	851	16	867	522	1	523	1,390	0	1,390
12月	899	13	912	547	3	550	1,462	0	1,462
合計	12,114	288	12,402	7,006	14	7,020	19,422	3	19,425

注1 記載変更とは、有効期間満了日はそのまま、氏名、本籍地等を変更した旅券をいう。

注2 限定とは、渡航先及び期間を限定した旅券のことをいう。

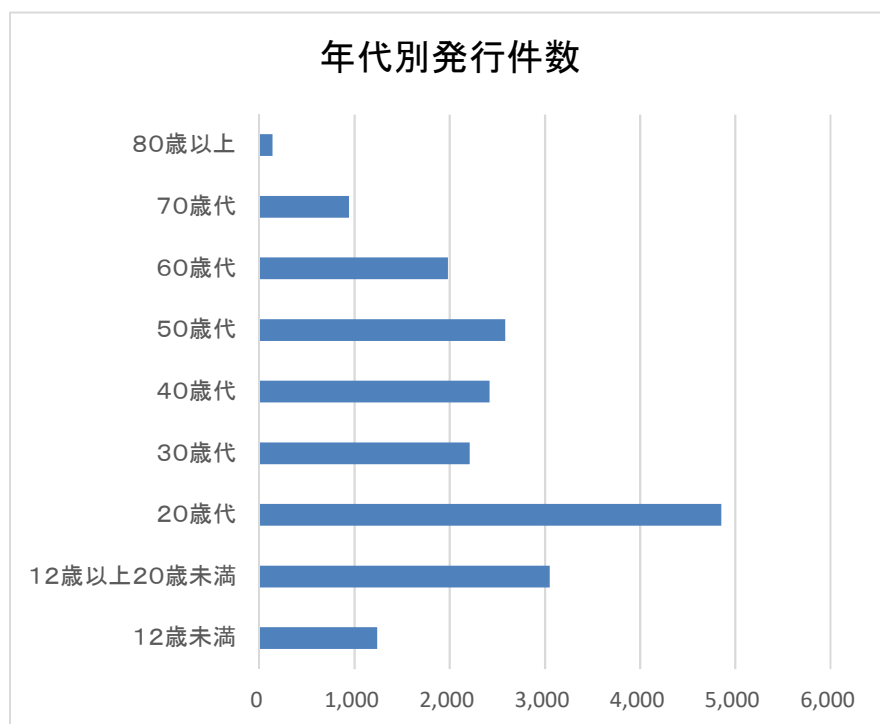
5 年代別・性別旅券発行件数

発行件数を年代別に見ると、20歳代が4,855件（25.0%）と最も多く、次いで12歳以上20歳未満の3,051件（15.7%）、50歳代2,586件（13.3%）の順となっている。

また、男女の構成比率は、男性が41.1%、女性が58.9%となっている。

令和6年

	男性		女性		合計	
	件数	構成比	件数	構成比	件数	構成比
12歳未満	604	7.6%	635	5.5%	1,239	6.4%
12歳以上20歳未満	1,205	15.1%	1,846	16.1%	3,051	15.7%
20歳代	1,832	22.9%	3,023	26.4%	4,855	25.0%
30歳代	1,011	12.7%	1,199	10.5%	2,210	11.4%
40歳代	1,047	13.1%	1,372	12.0%	2,419	12.5%
50歳代	1,022	12.8%	1,564	13.7%	2,586	13.3%
60歳代	797	10.0%	1,185	10.4%	1,982	10.2%
70歳代	412	5.2%	530	4.6%	942	4.8%
80歳以上	53	0.7%	88	0.8%	141	0.7%
合計	7,983	100.0%	11,442	100.0%	19,425	100.0%



5 (1) 月別・年代別旅券発行件数

令和6年

区分		1月	2月	3月	4月	5月	6月	7月	8月	9月	10月	11月	12月	合計
12歳未満	男性	43	64	42	51	44	39	89	41	35	49	56	51	604
	女性	48	51	54	65	48	52	68	36	58	48	48	59	635
12歳以上 20歳未満	男性	95	109	94	75	173	91	142	116	60	63	93	94	1,205
	女性	170	163	168	86	244	174	194	208	79	110	118	132	1,846
20歳代	男性	174	180	165	117	131	132	173	183	150	139	127	161	1,832
	女性	311	271	230	226	247	225	289	328	256	218	197	225	3,023
30歳代	男性	94	88	83	84	95	79	98	91	95	66	72	66	1,011
	女性	105	86	116	108	104	93	127	100	95	100	82	83	1,199
40歳代	男性	85	94	88	73	98	87	107	80	93	80	61	101	1,047
	女性	110	122	112	114	130	111	149	113	115	104	100	92	1,372
50歳代	男性	86	101	83	80	83	60	107	109	82	83	79	69	1,022
	女性	126	144	138	116	158	113	145	160	127	128	109	100	1,564
60歳代	男性	80	81	78	63	58	58	52	54	69	74	68	62	797
	女性	140	100	111	90	93	97	107	89	87	94	87	90	1,185
70歳代	男性	46	35	39	34	28	26	35	36	36	34	35	28	412
	女性	61	52	46	47	42	33	50	36	39	42	46	36	530
80歳以上	男性	8	3	6	5	4	3	1	3	3	6	6	5	53
	女性	9	6	7	9	10	3	8	8	7	7	6	8	88
小計	男性	711	755	678	582	714	575	804	713	623	594	597	637	7,983
	女性	1,080	995	982	861	1,076	901	1,137	1,078	863	851	793	825	11,442
合計		1,791	1,750	1,660	1,443	1,790	1,476	1,941	1,791	1,486	1,445	1,390	1,462	19,425

5 (2) 年別・性別旅券発行件数

	男 性		女 性		合 計
	件数	構成比(%)	件数	構成比(%)	
平成12年	21,149	48.6%	22,352	51.4%	43,501
13年	15,421	48.7%	16,270	51.3%	31,691
14年	12,727	47.5%	14,040	52.5%	26,767
15年	8,336	48.2%	8,960	51.8%	17,296
16年	10,605	46.2%	12,356	53.8%	22,961
17年	10,762	46.2%	12,525	53.8%	23,287
18年	12,760	48.0%	13,825	52.0%	26,585
19年	12,498	48.1%	13,511	51.9%	26,009
20年	11,223	48.3%	12,021	51.7%	23,244
21年	11,530	45.2%	13,982	54.8%	25,512
22年	12,057	45.6%	14,356	54.4%	26,413
23年	10,984	44.5%	13,693	55.5%	24,677
24年	11,092	45.0%	13,557	55.0%	24,649
25年	9,141	46.4%	10,554	53.6%	19,695
26年	8,543	45.4%	10,285	54.6%	18,828
27年	8,631	46.4%	9,957	53.6%	18,588
28年	9,629	45.9%	11,327	54.1%	20,956
29年	10,092	45.8%	11,932	54.2%	22,024
30年	10,626	44.8%	13,105	55.2%	23,731
31年・元年	11,018	44.1%	13,983	55.9%	25,001
令和2年	2,734	46.5%	3,142	53.5%	5,876
令和3年	845	49.9%	847	50.1%	1,692
令和4年	2,235	48.6%	2,366	51.4%	4,601
令和5年	7,022	41.9%	9,740	58.1%	16,762
令和6年	7,983	41.1%	11,442	58.9%	19,425

5 (3) 年別・年代別・性別旅券発行件数

区分		平成26年	平成27年	平成28年	平成29年	平成30年	31年・元年	令和2年	令和3年	令和4年	令和5年	令和6年
20歳未満	男性	1,908	1,813	1,898	2,014	2,213	2,248	470	122	407	1,423	1,809
	女性	2,232	2,297	2,472	2,627	3,049	3,056	609	115	423	1,921	2,481
	小計	4,140	4,110	4,370	4,641	5,262	5,304	1,079	237	830	3,344	4,290
20歳代	男性	1,810	1,824	1,899	2,024	2,074	2,196	505	123	427	1,480	1,832
	女性	2,545	2,495	2,673	2,795	2,966	3,008	651	149	610	2,665	3,023
	小計	4,355	4,319	4,572	4,819	5,040	5,204	1,156	272	1,037	4,145	4,855
30歳代	男性	1,375	1,319	1,394	1,395	1,430	1,463	334	100	291	954	1,011
	女性	1,404	1,372	1,482	1,403	1,596	1,636	354	114	274	1,068	1,199
	小計	2,779	2,691	2,876	2,798	3,026	3,099	688	214	565	2,022	2,210
40歳代	男性	1,096	1,160	1,369	1,440	1,502	1,548	330	147	311	930	1,047
	女性	1,172	1,055	1,336	1,472	1,639	1,765	367	107	292	1,139	1,372
	小計	2,268	2,215	2,705	2,912	3,141	3,313	697	254	603	2,069	2,419
50歳代	男性	1,040	1,078	1,321	1,330	1,383	1,407	410	149	302	939	1,022
	女性	1,434	1,252	1,559	1,586	1,706	1,964	464	140	314	1,391	1,564
	小計	2,474	2,330	2,880	2,916	3,089	3,371	874	289	616	2,330	2,586
60歳代	男性	966	1,031	1,250	1,315	1,340	1,344	442	123	317	796	797
	女性	1,030	1,047	1,252	1,391	1,470	1,669	455	131	282	996	1,185
	小計	1,996	2,078	2,502	2,706	2,810	3,013	897	254	599	1,792	1,982
70歳代	男性	292	344	414	477	589	729	211	72	161	431	412
	女性	384	350	461	540	572	749	213	71	143	481	530
	小計	676	694	875	1,017	1,161	1,478	424	143	304	912	942
80歳以上	男性	56	62	84	97	95	83	32	9	19	69	53
	女性	84	89	92	118	107	136	29	20	28	79	88
	小計	140	151	176	215	202	219	61	29	47	148	141
合計	男性	8,543	8,631	9,629	10,092	10,626	11,018	2,734	845	2,235	7,022	7,983
	女性	10,285	9,957	11,327	11,932	13,105	13,983	3,142	847	2,366	9,740	11,442
	小計	18,828	18,588	20,956	22,024	23,731	25,001	5,876	1,692	4,601	16,762	19,425

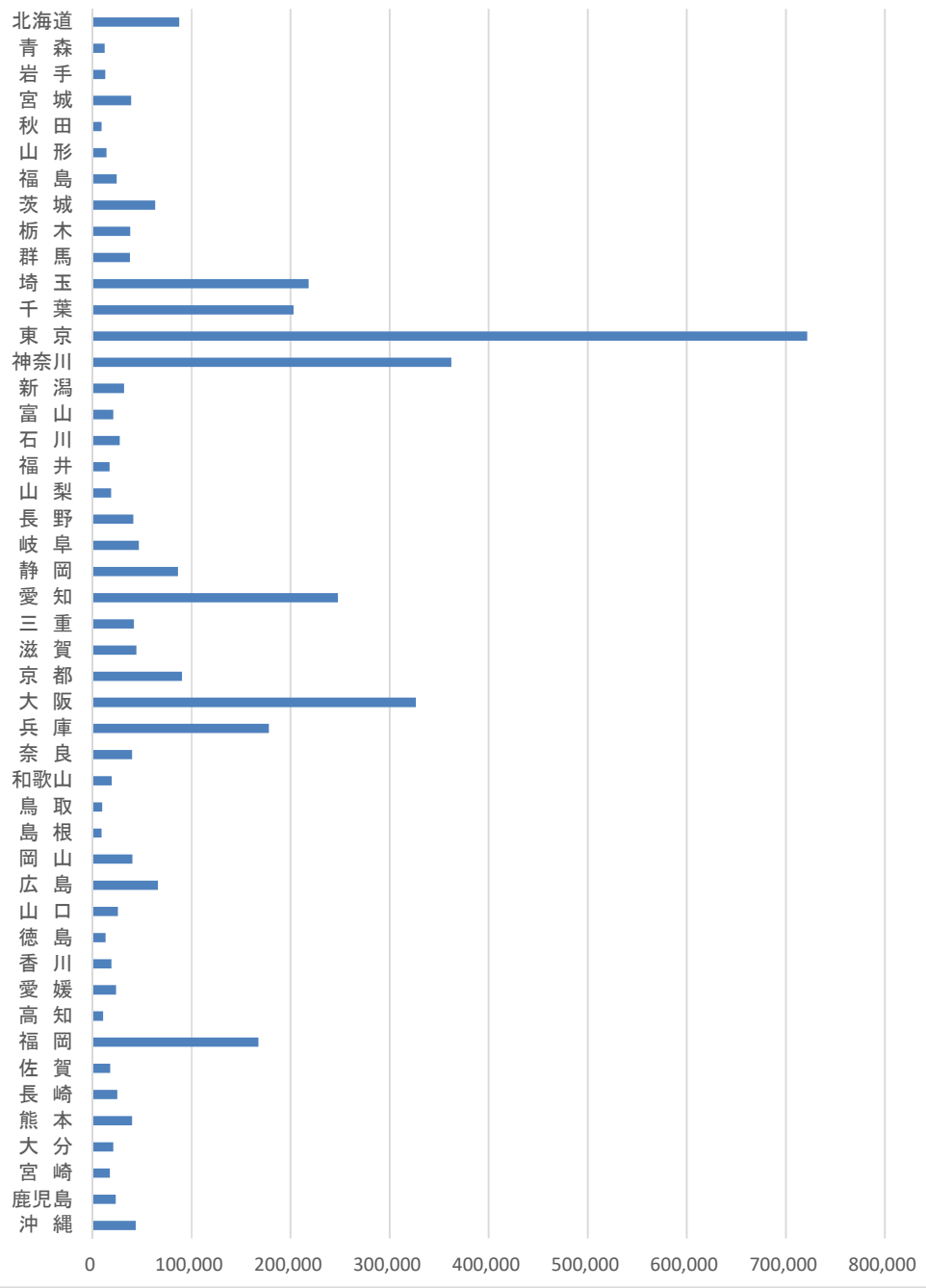
6 都道府県別一般旅券発行件数

令和6年

NO	都道府県	発行件数	順位	前年比	人口	千人あたり 発行件数	順位
1	北海道	87,778	10	113.0%	5,224,614	16.80	37
2	青森	12,363	43	124.6%	1,237,984	9.99	46
3	岩手	12,989	42	118.8%	1,210,534	10.73	45
4	宮城	39,178	22	108.1%	2,301,996	17.02	36
5	秋田	9,268	47	123.1%	959,502	9.66	47
6	山形	14,139	40	115.1%	1,068,027	13.24	44
7	福島	24,453	29	114.7%	1,833,152	13.34	43
8	茨城	63,427	13	107.6%	2,867,009	22.12	21
9	栃木	38,240	23	111.1%	1,933,146	19.78	28
10	群馬	37,983	24	111.1%	1,939,110	19.59	29
11	埼玉	218,353	5	109.3%	7,344,765	29.73	12
12	千葉	203,153	6	107.3%	6,284,480	32.33	8
13	東京	721,683	1	101.8%	14,047,594	51.37	1
14	神奈川	362,409	2	103.9%	9,237,337	39.23	2
15	新潟	31,911	25	119.6%	2,201,272	14.50	41
16	富山	20,945	33	124.3%	1,034,814	20.24	25
17	石川	27,488	26	117.8%	1,132,526	24.27	13
18	福井	17,262	39	118.0%	766,863	22.51	20
19	山梨	18,853	36	111.7%	809,974	23.28	18
20	長野	41,413	18	115.6%	2,048,011	20.22	26
21	岐阜	46,761	14	113.5%	1,978,742	23.63	16
22	静岡	86,379	11	111.3%	3,633,202	23.77	14
23	愛知	247,785	4	110.8%	7,542,415	32.85	5
24	三重	41,967	17	113.9%	1,770,254	23.71	15
25	滋賀	44,320	15	113.9%	1,413,610	31.35	9
26	京都	90,391	9	107.4%	2,578,087	35.06	4
27	大阪	326,643	3	110.2%	8,837,685	36.96	3
28	兵庫	178,247	7	108.0%	5,465,002	32.62	7
29	奈良	40,172	20	110.0%	1,324,473	30.33	10
30	和歌山	19,425	34	115.9%	922,584	21.05	24
31	鳥取	9,787	45	124.5%	553,407	17.68	35
32	島根	9,397	46	123.1%	671,126	14.00	42
33	岡山	40,335	19	117.3%	1,888,432	21.36	23
34	広島	66,137	12	118.4%	2,799,702	23.62	17
35	山口	25,647	27	116.1%	1,342,059	19.11	31
36	徳島	13,365	41	118.6%	719,559	18.57	33
37	香川	19,082	35	117.2%	950,244	20.08	27
38	愛媛	23,973	30	120.3%	1,334,841	17.96	34
39	高知	10,675	44	115.9%	691,527	15.44	39
40	福岡	167,682	8	111.0%	5,135,214	32.65	6
41	佐賀	17,871	37	113.0%	811,442	22.02	22
42	長崎	25,121	28	114.6%	1,312,317	19.14	30
43	熊本	39,928	21	116.2%	1,738,301	22.97	19
44	大分	21,070	32	111.5%	1,123,852	18.75	32
45	宮崎	17,580	38	126.5%	1,069,576	16.44	38
46	鹿児島	23,432	31	119.0%	1,588,256	14.75	40
47	沖縄	43,651	16	108.3%	1,467,480	29.75	11
	外務省	1	-		-	-	-
	合計	3,700,112		108.8%	126,146,099	29.33	

(注)人口は、「令和2年国勢調査(令和2年10月1日現在)」(総務省統計局)による。

都道府県別一般旅券発行件数

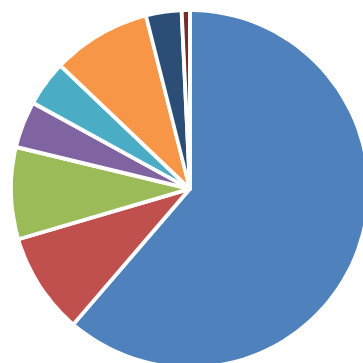


7 窓口別旅券申請件数

令和6年	パスポートセンター	振興局								合計	うち電子申請	
		那賀	伊都	有田	日高	西牟婁	東牟婁	串本支所	計		件数	比率
1月	1,118	174	137	70	60	154	72	13	680	1,798	209	11.6%
2月	1,107	158	165	82	78	159	41	13	696	1,803	208	11.5%
3月	1,091	149	153	63	67	133	43	16	624	1,715	200	11.7%
4月	874	117	121	80	92	111	49	6	576	1,450	120	8.3%
5月	1,157	171	131	49	66	146	76	18	657	1,814	213	11.7%
6月	986	120	103	88	65	129	50	16	571	1,557	206	13.2%
7月	1,142	172	194	75	87	210	73	16	827	1,969	249	12.6%
8月	1,060	144	141	80	87	198	62	13	725	1,785	204	11.4%
9月	956	147	120	78	59	129	51	6	590	1,546	194	12.5%
10月	829	166	135	56	44	138	37	12	588	1,417	173	12.2%
11月	892	143	130	63	51	129	39	9	564	1,456	197	13.5%
12月	915	149	113	52	61	133	43	6	557	1,472	176	12.0%
合計	12,127	1,810	1,643	836	817	1,769	636	144	7,655	19,782	2,349	11.9%
比率	61.3%	9.1%	8.3%	4.2%	4.1%	8.9%	3.2%	0.7%	38.7%	100.0%		

	パスポートセンター	振興局								合計
		那賀	伊都	有田	日高	西牟婁	東牟婁	串本支所	計	
27年	11,082	1,767	1,706	889	894	1,742	670	140	7,808	18,890
28年	12,545	2,094	1,860	989	1,188	1,718	667	168	8,684	21,229
29年	13,049	2,168	2,021	1,016	1,206	1,935	679	199	9,224	22,273
30年	14,035	2,485	2,155	1,112	1,211	2,190	673	210	10,036	24,071
31年・元年	14,751	2,417	2,187	1,227	1,288	2,265	913	190	10,487	25,238
令和2年	3,423	558	553	274	251	510	223	55	2,424	5,847
令和3年	1,109	122	169	59	79	131	50	12	622	1,731
令和4年	2,979	422	364	158	187	377	151	49	1,708	4,687
令和5年	10,471	1,595	1,336	687	740	1,560	568	162	6,648	17,119
令和6年	12,127	1,810	1,643	836	817	1,769	636	144	7,655	19,782

令和6年窓口別申請件数



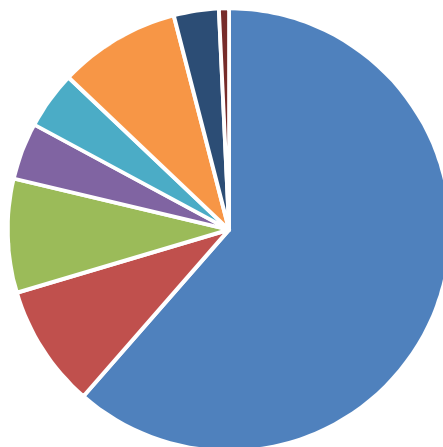
- パスポートセンター
- 那賀振興局
- 伊都振興局
- 有田振興局
- 日高振興局
- 西牟婁振興局
- 東牟婁振興局
- 東牟婁振興局串本駐在

8 窓口別旅券交付件数

令和6年	パスポートセンター	振 興 局								合計
		那賀	伊都	有田	日高	西牟婁	東牟婁	串本支所	計	
1月	951	143	118	59	58	122	67	10	577	1,528
2月	1,114	159	136	75	63	152	51	12	648	1,762
3月	1,088	158	162	72	74	133	35	18	652	1,740
4月	879	116	113	66	88	140	51	5	579	1,458
5月	1,086	144	144	69	76	111	62	17	623	1,709
6月	917	134	100	85	55	128	69	12	583	1,500
7月	1,092	156	153	68	79	186	70	15	727	1,819
8月	1,111	147	166	72	90	236	60	11	782	1,893
9月	976	114	134	70	69	109	52	10	558	1,534
10月	869	163	138	60	50	155	40	12	618	1,487
11月	827	154	107	54	45	115	37	11	523	1,350
12月	944	144	130	53	66	129	39	10	571	1,515
合計	11,854	1,732	1,601	803	813	1,716	633	143	7,441	19,295
比率	61.4%	9.0%	8.3%	4.2%	4.2%	8.9%	3.3%	0.7%	38.6%	100.0%

	パスポートセンター	振 興 局								合計
		那賀	伊都	有田	日高	西牟婁	東牟婁	串本支所	計	
27年	10,832	1,743	1,665	866	855	1,721	653	139	7,642	18,474
28年	12,316	2,037	1,818	987	1,181	1,699	654	166	8,542	20,858
29年	12,959	2,144	2,033	986	1,197	1,887	666	197	9,110	22,069
30年	13,849	2,438	2,118	1,105	1,202	2,145	661	195	9,864	23,713
31年・元年	14,495	2,428	2,165	1,223	1,281	2,276	895	199	10,467	24,962
令和2年	3,815	624	634	314	287	570	254	55	2,738	6,553
令和3年	1,087	123	155	54	76	125	52	14	599	1,686
令和4年	2,721	394	341	151	165	345	137	42	1,575	4,296
令和5年	10,114	1,526	1,274	655	714	1,498	533	163	6,363	16,477
令和6年	11,854	1,732	1,601	803	813	1,716	633	143	7,441	19,295

令和6年窓口別交付件数



- パスポートセンター
- 那賀振興局
- 伊都振興局
- 有田振興局
- 日高振興局
- 西牟婁振興局
- 東牟婁振興局
- 東牟婁振興局串本駐在

9 日曜窓口申請件数（パスポートセンター）

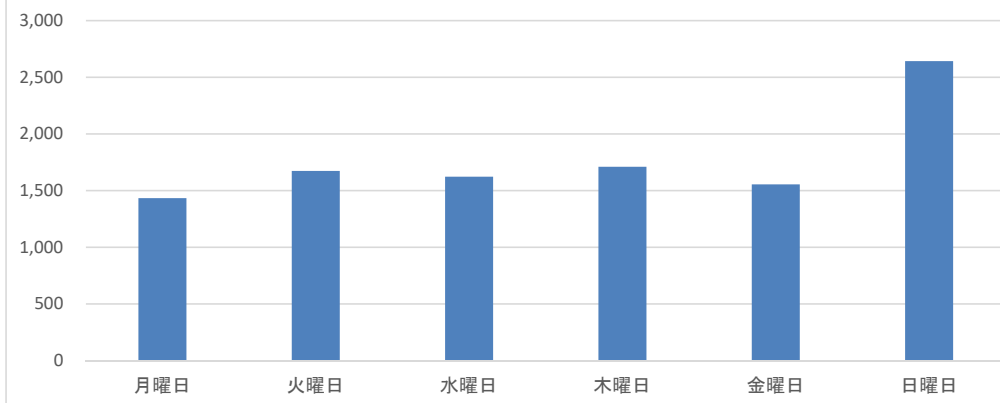
		1月	2月	3月	4月	5月	6月	7月	8月	9月	10月	11月	12月	計
平成31年 令和元年	日曜日数	4	4	5	4	4	5	4	4	5	4	4	4	51
	日曜件数	380	318	362	254	321	474	306	240	288	206	247	254	3,650
	月間件数	1,641	1,325	1,240	1,048	1,199	1,380	1,284	1,341	1,145	1,033	994	1,121	14,751
	日曜割合	23.2%	24.0%	29.2%	24.2%	26.8%	34.3%	23.8%	17.9%	25.2%	19.9%	24.8%	22.7%	24.7%
令和2年	日曜日数	4	4	5	4	5	4	4	5	4	4	5	4	52
	日曜件数	323	206	99	13	20	28	15	16	17	15	19	15	786
	月間件数	1,362	778	398	103	99	136	103	116	84	101	68	75	3,423
	日曜割合	23.7%	26.5%	24.9%	12.6%	20.2%	20.6%	14.6%	13.8%	20.2%	14.9%	27.9%	20.0%	23.0%
令和3年	日曜日数	4	4	4	4	5	4	4	5	4	5	4	4	51
	日曜件数	14	19	12	10	14	16	11	18	11	11	15	8	159
	月間件数	69	91	114	81	84	92	101	114	88	110	97	68	1,109
	日曜割合	20.3%	20.9%	10.5%	12.3%	16.7%	17.4%	10.9%	15.8%	12.5%	10.0%	15.5%	11.8%	14.3%
令和4年	日曜日数	4	4	4	4	5	4	5	4	4	5	4	4	51
	日曜件数	14	24	20	29	46	52	61	36	69	99	64	84	598
	月間件数	98	88	140	161	222	261	279	268	309	384	345	427	2,982
	日曜割合	14.3%	27.3%	14.3%	18.0%	20.7%	19.9%	21.9%	13.4%	22.3%	25.8%	18.6%	19.7%	20.1%
令和5年	日曜日数	4	4	4	5	4	4	5	4	4	5	4	4	51
	日曜件数	138	139	133	197	227	257	244	120	172	205	183	142	2,157
	月間件数	664	655	708	719	870	973	934	869	833	811	757	730	9,523
	日曜割合	20.8%	21.2%	18.8%	27.4%	26.1%	26.4%	26.1%	13.8%	20.6%	25.3%	24.2%	19.5%	22.7%
令和6年	日曜日数	4	4	5	4	4	5	4	4	5	4	4	4	51
	日曜件数	225	269	239	189	259	273	243	153	238	182	182	188	2,640
	月間件数	985	999	963	793	1,002	849	992	927	828	720	764	805	10,627
	日曜割合	22.8%	26.9%	24.8%	23.8%	25.8%	32.2%	24.5%	16.5%	28.7%	25.3%	23.8%	23.4%	24.8%

注 パスポートセンターでは、平成22年9月から日曜申請を開始。

パスポートセンター 曜日別窓口申請件数

		1月	2月	3月	4月	5月	6月	7月	8月	9月	10月	11月	12月	計
令和6年	月曜日	129	129	159	134	101	121	149	112	110	71	102	115	1,432
	火曜日	155	155	125	138	141	106	176	156	131	122	120	147	1,672
	水曜日	138	145	117	108	199	112	148	155	138	130	111	120	1,621
	木曜日	184	204	140	109	181	121	153	173	112	114	104	114	1,709
	金曜日	154	97	183	115	121	116	123	178	99	101	145	121	1,553
	日曜日	225	269	239	189	259	273	243	153	238	182	182	188	2,640
合計		985	999	963	793	1,002	849	992	927	828	720	764	805	10,627

令和6年パスポートセンター曜日別窓口申請件数



10 (1) 日曜交付件数 (パスポートセンター)

		1月	2月	3月	4月	5月	6月	7月	8月	9月	10月	11月	12月	計
平成31年 令和元年	日曜日数	4	4	5	4	4	5	4	4	5	4	4	4	51
	日曜件数	325	368	388	270	252	416	340	278	346	245	269	269	3,766
	月間件数	1,357	1,421	1,330	1,038	1,065	1,299	1,345	1,280	1,176	1,052	1,016	1,116	14,495
	日曜割合	23.9%	25.9%	29.2%	26.0%	23.7%	32.0%	25.3%	21.7%	29.4%	23.3%	26.5%	24.1%	26.0%
令和2年	日曜日数	4	4	5	4	5	4	4	5	4	4	5	4	52
	日曜件数	283	296	203	38	41	43	43	49	20	23	22	28	1,089
	月間件数	1,204	939	573	135	130	166	159	152	80	103	79	95	3,815
	日曜割合	23.5%	31.5%	35.4%	28.1%	31.5%	25.9%	27.0%	32.2%	25.0%	22.3%	27.8%	29.5%	28.5%
令和3年	日曜日数	4	4	4	4	5	4	4	5	4	5	4	4	51
	日曜件数	22	12	32	11	23	23	12	30	27	27	19	22	260
	月間件数	68	69	131	62	74	101	84	118	89	110	87	94	1,087
	日曜割合	32.4%	17.4%	24.4%	17.7%	31.1%	22.8%	14.3%	25.4%	30.3%	24.5%	21.8%	23.4%	23.9%
令和4年	日曜日数	4	4	4	4	5	4	5	4	4	5	4	4	51
	日曜件数	6	18	26	27	47	58	64	29	46	80	93	79	573
	月間件数	87	60	130	132	204	239	269	255	278	327	358	382	2,721
	日曜割合	6.9%	30.0%	20.0%	20.5%	23.0%	24.3%	23.8%	11.4%	16.5%	24.5%	26.0%	20.7%	21.1%
令和5年	日曜日数	4	4	4	5	4	4	5	4	4	5	4	4	51
	日曜件数	128	118	117	185	227	255	298	192	190	204	234	200	2,348
	月間件数	570	608	713	710	916	1,049	1,009	1,021	919	913	811	872	10,111
	日曜割合	22.5%	19.4%	16.4%	26.1%	24.8%	24.3%	29.5%	18.8%	20.7%	22.3%	28.9%	22.9%	23.2%
令和6年	日曜日数	4	4	4	4	4	5	4	4	5	4	4	4	50
	日曜件数	223	284	246	241	255	294	260	229	274	207	229	226	2,968
	月間件数	951	1,114	1,087	879	1,086	917	1,092	1,111	976	869	828	944	11,854
	日曜割合	23.4%	25.5%	22.6%	27.4%	23.5%	32.1%	23.8%	20.6%	28.1%	23.8%	27.7%	23.9%	25.0%

注 パスポートセンターでは、平成17年4月から日曜交付を開始。

10 (2) 時間延長交付件数 (パスポートセンター)

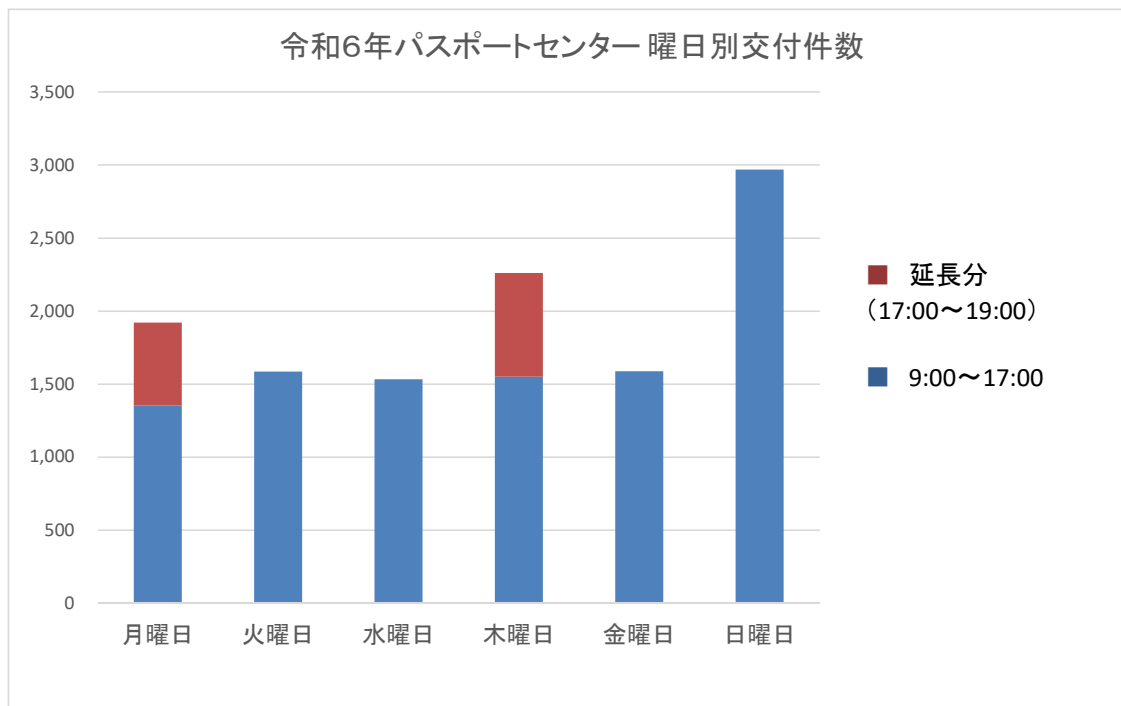
		1月	2月	3月	4月	5月	6月	7月	8月	9月	10月	11月	12月	計
平成31年 令和元年	延長日数	7	7	7	8	7	8	8	8	7	8	7	8	90
	延長時間件数	100	132	139	108	145	174	183	83	121	101	104	115	1,505
	月間件数	1,357	1,421	1,330	1,038	1,065	1,299	1,345	1,280	1,176	1,052	1,016	1,116	14,495
	延長時間割合	7.4%	9.3%	10.5%	10.4%	13.6%	13.4%	13.6%	6.5%	10.3%	9.6%	10.2%	10.3%	10.4%
令和2年	延長日数	7	7	9	9	7	9	8	8	7	9	8	8	96
	延長時間件数	142	95	29	7	4	15	7	9	6	4	5	5	328
	月間件数	1,204	939	573	135	130	166	159	152	80	103	79	95	3,815
	延長時間割合	11.8%	10.1%	5.1%	5.2%	3.1%	9.0%	4.4%	5.9%	7.5%	3.9%	6.3%	5.3%	8.6%
令和3年	延長日数	7	7	9	8	8	8	8	8	7	8	9	8	95
	延長時間件数	1	2	8	2	3	5	4	9	6	5	7	3	55
	月間件数	68	69	131	62	74	101	84	118	89	110	87	94	1,087
	延長時間割合	1.5%	2.9%	6.1%	3.2%	4.1%	5.0%	4.8%	7.6%	6.7%	4.5%	8.0%	3.2%	5.1%
令和4年	延長日数	7	8	8	8	8	8	7	8	8	8	7	8	93
	延長時間件数	3	4	9	12	19	29	26	14	20	31	18	36	221
	月間件数	87	60	130	132	204	239	269	255	278	327	358	382	2,721
	延長時間割合	3.4%	6.7%	6.9%	9.1%	9.3%	12.1%	9.7%	5.5%	7.2%	9.5%	5.0%	9.4%	8.1%
令和5年	延長日数	7	7	9	8	8	9	8	9	7	8	8	8	96
	延長時間件数	38	68	60	61	129	181	115	121	88	100	102	110	1,173
	月間件数	570	608	713	710	916	1,049	1,009	1,021	919	913	811	872	10,111
	延長時間割合	6.7%	11.2%	8.4%	8.6%	14.1%	17.3%	11.4%	11.9%	9.6%	11.0%	12.6%	12.6%	11.6%
令和6年	延長日数	7	8	8	8	8	8	8	8	7	8	7	8	93
	延長時間件数	78	99	100	91	167	94	135	102	123	99	90	98	1,276
	月間件数	951	1,114	1,087	879	1,086	917	1,092	1,111	976	869	828	944	11,854
	延長時間割合	8.2%	8.9%	9.2%	10.4%	15.4%	10.3%	12.4%	9.2%	12.6%	11.4%	10.9%	10.4%	10.8%

注 パスポートセンターでは平成12年4月から延長交付を開始。

延長交付日(月・木曜日)の交付時間は9:00~19:00、延長時間は17:00~19:00。

パスポートセンター 曜日別交付件数

		1月	2月	3月	4月	5月	6月	7月	8月	9月	10月	11月	12月	計
令和6年	月曜日	155	126	222	174	156	168	197	164	146	112	118	182	1,920
	うち延長分	36	28	46	64	62	54	72	42	39	35	44	45	567
	火曜日	127	184	121	148	128	110	165	131	117	129	103	122	1,585
	水曜日	132	156	121	105	166	103	163	162	114	131	90	89	1,532
	木曜日	171	246	199	116	256	133	177	243	204	199	149	167	2,260
	うち延長分	42	71	54	27	105	40	63	60	84	64	46	53	709
	金曜日	143	118	178	95	125	109	130	182	121	91	138	158	1,588
	日曜日	223	284	246	241	255	294	260	229	274	207	230	226	2,969
合計		951	1,114	1,087	879	1,086	917	1,092	1,111	976	869	828	944	11,854



1.1 都道府県別有効旅券数

令和6年12月31日 現在

NO	都道府県	5年旅券	10年旅券	合計
1	北海道	85,476	425,403	510,879
2	青森	12,950	54,914	67,864
3	岩手	13,758	58,404	72,162
4	宮城	36,845	195,239	232,084
5	秋田	8,906	41,898	50,804
6	山形	14,546	62,890	77,436
7	福島	24,027	121,431	145,458
8	茨城	62,609	302,121	364,730
9	栃木	38,002	182,108	220,110
10	群馬	37,242	180,992	218,234
11	埼玉	204,724	1,014,379	1,219,103
12	千葉	176,646	1,024,863	1,201,509
13	東京	601,745	3,544,092	4,145,837
14	神奈川	310,080	1,836,949	2,147,029
15	新潟	32,164	144,495	176,659
16	富山	18,094	99,131	117,225
17	石川	24,573	121,016	145,589
18	福井	15,307	76,568	91,875
19	山梨	16,996	88,834	105,830
20	長野	39,317	196,883	236,200
21	岐阜	39,835	234,419	274,254
22	静岡	80,564	414,654	495,218
23	愛知	202,464	1,212,582	1,415,046
24	三重	36,566	208,049	244,615
25	滋賀	37,490	203,220	240,710
26	京都	82,022	416,546	498,568
27	大阪	271,519	1,495,423	1,766,942
28	兵庫	147,912	869,961	1,017,873
29	奈良	34,937	197,609	232,546
30	和歌山	16,217	91,002	107,219
31	鳥取	9,980	38,720	48,700
32	島根	9,324	36,929	46,253
33	岡山	38,309	177,482	215,791
34	広島	61,895	286,942	348,837
35	山口	23,928	111,564	135,492
36	徳島	11,500	60,372	71,872
37	香川	16,520	88,999	105,519
38	愛媛	22,345	99,626	121,971
39	高知	9,663	47,166	56,829
40	福岡	146,906	697,273	844,179
41	佐賀	17,699	69,566	87,265
42	長崎	27,451	94,115	121,566
43	熊本	39,940	153,808	193,748
44	大分	20,283	86,653	106,936
45	宮崎	17,283	67,340	84,623
46	鹿児島	23,447	95,807	119,254
47	沖縄	45,556	179,844	225,400
外務省・在外公館		0	0	0
合計		3,265,562	17,508,281	20,773,843

1 2 旅券関連年表

昭和26年	11月28日	旅券法制定
	12月1日	旅券法施行
38年	12月1日	業務渡航の自由化
39年	4月1日	観光渡航の自由化
41年	1月	渡航回数の制限を撤廃
45年	9月28日	旅券事務委任に関する政令制定（昭和45年12月1日施行）
	12月1日	数次往復用旅券（5年間有効）の発給開始
47年	5月15日	沖縄復帰
	9月29日	中国と国交回復
48年	5月15日	東ドイツと国交回復
	9月21日	北ベトナムと国交回復
50年	3月1日	本人確認事務の強化（住民票及び郵便はがきの提出義務化）
	4月1日	代理申請取扱の厳格化、及び旅券の変造防止対策として旅券面への保護シート貼付の実施
52年	12月	ハイジャック防止のため、旅券発給制度を強化（はがきによる本人確認の強化）
53年	4月1日	「円」持ち出し制限額300万円となる。
	5月1日	手数料の改定 1回旅券 3,000円 → 4,000円 数次旅券 6,000円 → 8,000円
	10日	新東京国際空港開港
	8月10日	旅券冊子の様式改正 表紙：紺色 → 赤色、36頁 → 40頁
55年	2月1日	一般旅券発給申請書の様式改正
57年	4月1日	渡航費用の支払い能力を立証する書類の簡素化
	7月23日	代理申請範囲拡大、本人確認書類の拡大、各種申請書の様式改正
58年	4月	「旅行引受書」が「旅行契約締結証明書」となる。（旅行業法）
	5月1日	国家公務員の「渡航承認書」提出の廃止 旅券冊子の頁数削減（40頁 → 24頁）
59年	4月27日	コンピューターシステム変更に伴う一般旅券発給申請書の様式改正
60年	1月	旅券氏名欄の非へボン式記載の特例（国籍法、戸籍法関連）
	4月	査証増補紙増頁 頁数：16頁 → 24頁
61年	1月	一般旅券発給申請書の様式改正 渡航費用の支払い能力を立証する書類の簡素化（新たに契約書追加）
	6月	旅券冊子署名欄の変更 2段 → 1段
62年	4月	旅行業者による代理申請の実施
63年	1月	数次旅券の有効期限内切替措置の緩和 6か月 → 1年

平成	元年	6月	1日	手数料分納化 1回旅券 4,000円 (収入印紙3,200円、県証紙800円) 数次旅券 8,000円 (収入印紙6,500円、県証紙1,500円)
	2年	3月31日		1回旅券の廃止(朝鮮民主主義人民共和国を除く。)
	2年	4月	1日	一般旅券の数次往復用旅券化 代理申請の大幅緩和 記載事項の訂正の原則廃止 渡航費用の支払い能力を立証する書類の廃止 合冊制度の廃止
	3年	4月	1日	朝鮮民主主義人民共和国への渡航制限の廃止
	4年	8月	1日	切替申請時における戸籍謄(抄)本の提出省略 旅券法違反による罰金額の改定
		11月	1日	手数料の改定 数次旅券 8,000円 → 10,000円 MRP(機械読取旅券)作成機、及びOCR(光学式文字読取装置)導入 各種申請書の様式改正(OCR導入関連)、写真要件改正 旅券冊子小型化 表紙の色:赤色 → 紺色 頁数:24頁 → 32頁 サイズ:125ミリ × 88ミリ
				併記者の写真提出省略の拡大 記載事項欄から「身長」削除
	6年	9月	4日	関西国際空港開港
			22日	一般旅券の標準処理期間の短縮 新規発給 概ね6日間に 再発給 概ね12日間に
	7年	11月	1日	10年旅券の新設 手数料 15,000円 (収入印紙13,000円、県証紙2,000円) 5年旅券 10,000円 (収入印紙8,000円、県証紙2,000円) 12歳未満の手数料設定 5,000円 (収入印紙3,000円、県証紙2,000円) 「子の併記制度」廃止 一般旅券発給申請書の様式改正
	10年	2月20日		「旅券の日」制定(海外旅券規則制定(明治11年2月20日)から120年)
		3月	1日	郵便はがきに「転送不可」のゴム印を押印
		4月	1日	一般旅券発給申請書の提出数1通に変更、申請書への押印原則廃止
		11月	2日	居所申請の取扱基準制定
	11年	11月		新たに偽変造対策を講じた新型旅券導入
	12年	4月	1日	旅券発給事務が、機関委任事務から法定受託事務に移行、長音(OH)表記を実施

13年	4月	1日	新査証増補紙の導入
14年	8月	5日	住民基本台帳法の一部を改正する法律の施行 (渡航先追加、記載事項の訂正、及び査証欄の増補申請において、住民基本台帳ネットワークシステムの利用が可能となる。)
15年	4月	1日	住民基本台帳ネットワークシステムの利用拡大 (一般旅券新規申請、再発給申請にも利用が可能となる。)
	6月	1日	「旅券不正取得防止特別強調月間」制定 「小型船舶操縦免許証」が本人確認書類となる。
	8月	25日	住民基本台帳ネットワークシステム第2次稼働 「写真付きの住民基本台帳カード」が本人確認書類となる。
	10月		非MRP旅券からMRP旅券への切替えを認める。
16年	3月		岡山県で旅券オンライン申請の運用開始
17年	6月		旅券法の改正
17年	12月	10日	一般旅券発給申請書の様式改正 刑罰等関係欄「5」の追加
18年	3月	20日	IC旅券申請開始 再発給制度の廃止 失効制度の導入 写真要件の一部改正 手数料の改正
			10年旅券 16,000円 (収入印紙14,000円+県証紙2,000円)
			5年旅券(12歳以上) 11,000円 (収入印紙9,000円+県証紙2,000円)
			5年旅券(12歳未満) 6,000円 (収入印紙4,000円+県証紙2,000円)
18年	4月		旅券事務の市町村再委託が施行される。
19年	6月	1日	旅券法施行規則の一部改正(戸籍に記載のない者からの旅券発給申請)
20年	2月	1日	旅券法施行規則の一部改正 (一般旅券発給申請書の一部改正)
21年	3月	1日	旅券法施行規則の一部改正 (はがきの廃止(21.3.1施行)) (一般旅券発給申請書等の様式改正(21.6.1施行))
21年	9月	17日	関西国際空港自動化ゲートシステム運用開始
23年	6月	1日	「東日本大震災の被災者に係る一般旅券の発給の特例に関する法律」(旅券特例法)制定(平成23年6月8日施行) ・震災で有効旅券を失った被災者に対して、残存有効期間を有する震災特例旅券を国の手数料なしで発給
23年	8月	17日	旅券法施行規則の一部改正 ・写真関係の記述改正(平成23年8月17日施行) ・申請書等別記様式の改正(平成23年9月1日施行)

25年	6月28日	旅券法の一部改正 ・記載事項の訂正制度の廃止、記載事項変更旅券の発給（平成26年3月20日施行）
26年	2月28日	旅券法施行規則の一部改正（平成26年3月20日施行） ・旅券法の一部改正に伴う所要の改正
27年	11月27日	旅券法施行規則の一部改正 ・一般旅券について、従来の様式に加え、インターネット上でダウンロードし入力作成した申請様式についても使用することができるようにするための所要の改正
28年	1月4日	在外公館においてダウンロード申請書の運用開始
28年	4月25日	旅券法施行規則の一部改正 ・公用旅券について、従来の様式に加え、インターネット上でダウンロードし入力作成した申請様式についても使用することができるようにするための所要の改正
30年	6月20日	旅券法の一部改正 ・民法の成年年齢を20歳から18歳に引き下げること等を内容とする「民法の一部を改正する法律」が20日に公布されたことに伴い、有効期間が10年の一般旅券を受給できる年齢を、20歳以上から18歳以上に変更する旅券法の一部改正。 (2022年4月1日施行)
30年	10月1日	日本国内においてダウンロード申請書の運用開始
令和元年	5月7日	旅券法施行規則の一部改正 (令和元年5月7日施行、5月1日から遡及適用) ・旅券法施行規則に別記様式として定められている申請書等の元号表記を「令和」に改めるための所要の改正
元年	5月31日	デジタル手続法公布に伴う旅券法の一部改正 ・旅券法第3条第5項及び第8条第2項の削除
2年	3月11日	旅券法施行規則の一部改正 ・元年5月31日付け旅券法改正に伴う所要の改正
2年	6月22日	旅券法施行規則の一部改正 ・国外において有効期間満了前に切替申請ができないことについて真にやむを得ない理由があると認められるときは、戸籍謄本等の添付省略を可能とする所要の改正
2年	12月28日	旅券法施行規則の一部改正 ・一部署名欄の廃止、別名併記制度変更に伴う一般旅券発給申請書等の様式の改訂
3年	4月1日	旅券法施行規則の一部改正 ・戸籍に記載されている氏名以外の呼称を旅券に併記する方法等についての所要の改正 ・旅券の受領証について現行の規定に定めるものに加えこれに準ずる書面の使用を認めるための所要の改正

- 4年 4月27日 「東日本大震災の被災者に係る一般旅券の発給の特例に関する法律」廃止(同日施行)
- 4年 4月27日 旅券法の一部改正
- ・旅券の発給申請手続等の電子化
 - ・未交付の旅券の発行経費の徴収
 - ・旅券の査証欄の増補の廃止
 - ・旅券の失効に係る例外規定の整備
 - ・大規模な災害の被災者に係る手数料の減免制度
(令和5年3月27日施行)
- 4年10月 5日 旅券法施行令の一部改正
- ・手数料のクレジット納付に関する規定の整備
 - ・旅券法改正に伴う手数料に関する規定の整備等
(令和5年3月27日施行)
- 4年10月 5日 旅券法施行規則の全部改正
- ・旅券法改正に伴う所要の改正
(令和5年3月27日施行)
- 6年 6月21日 旅券法施行令の一部改正
- ・国立印刷局において「2025年旅券」を集中的に作成
 - ・新規申請についてマイナポータルからのオンライン申請を全都道府県で開始
 - ・都道府県分手数料の標準額改定
窓口申請 2,000円→2,300円
(法第20条第2項の適用を受ける場合 4,000円→4,300円)
電子申請 2,000円→1,900円
(法第20条第2項の適用を受ける場合 3,900円)
(令和7年3月24日施行)

和歌山県関連

昭和	28年	1月	知事公室に「移民課」を設置、旅券事務を担当
	30年	8月	機構改革により、総務部に移る。
	41年	4月	「外事課」に改組
	43年	8月	「総務学事課」に統合、外事班が担当
	61年	6月	機構改革により、知事公室に「文化振興課」を設置、国際交流班が担当
平成	元年	9月28日	パスポートテレホンサービスを開始
	2年	4月1日	文化振興課内に「国際交流室」を設置、国際交流班が担当
		12月1日	旅券窓口を北別館2階から1階に移転
	3年	4月1日	「国際交流課」を設置、外事旅券班が担当
	7年	4月1日	一般旅券発給事務に要する日数を短縮 本庁8日 → 6日、県事務所15日 → 14日
		11月13日	和歌山ステーションビル4階に「和歌山県パスポートセンター（通称名）」を設置、旅券事務長を発令
	10年	9月1日	古座保健所（現東牟婁振興局健康福祉部申本支所）内に旅券窓口「東牟婁振興局県民行政部古座駐在」を設置
	12年	4月1日	「文化振興課」と統合、「文化国際課」となる。 パスポートセンターで、月・木曜日の交付時間を2時間延長
			旅券法関係手数料条例を制定
	13年	8月1日	一般旅券発給事務に要する日数を短縮 振興局14日 → 8日
	15年	4月1日	住民基本台帳ネットワークシステムの利用開始 外事旅券班から旅券班に名称変更
	17年	4月3日	パスポートセンターで、日曜交付を開始
	18年	3月20日	旅券法改正による再発給制度の廃止に伴い県手数料条例を改正
	18年	4月28日	オンライン申請を開始
	18年	9月30日	オンライン申請を停止（外務省のシステム停止のため）
	20年	4月1日	企画部に「文化国際課」を設置
	21年	11月22日	「和歌山県パスポートセンター」をフォルテワジマ4階へ移転
	22年	9月5日	パスポートセンターで日曜申請を開始
	23年	6月8日	震災特例旅券の発給に際し、国と同様に本県の手数料を徴収しない
	23年	9月15日	平成23年台風12号の災害に伴う旅券発行手数料の減免について ・台風で有効旅券を失った被災者に対して、県の手数料なしで発給（平成25年3月31日までの間に申請を行った方）

	25年	3月15日	平成23年台風12号の災害に伴う旅券発行手数料の減免について、平成27年3月31日までの申請に係るものまで延長
	28年	4月1日	「文化国際課」から「文化学術課」と分離し、「国際課」となる。
	31年	4月1日	パスポートセンターで旅券発行手数料を県証紙徴収から現金収納に切替
令和	5年	3月27日	電子申請受付開始
		12月4日	電子申請でのクレジットカード納付開始
	6年	12月19日	県使用料及び手数料条例の改正
			旅券発給手数料 窓口申請 2,000円→2,300円 (法第20条第2項の適用を受ける場合 4,000円→4,300円) 電子申請 1,900円 (法第20条第2項の適用を受ける場合 3,900円) (令和7年3月24日施行)
	7年	3月24日 (予定)	偽造・変造対策を強化した「2025年旅券」の発給開始 申請から交付までの所要日数 パスポートセンター 10営業日 振興局 13営業日