

和歌山県市町村DX担当者会議
(データ連携基盤共同利用ビジョン策定関係 第1回目)

国内における オープンデータ取り組み状況

2024年9月25日 (木) 13:00 - 14:30

和歌山県・市町村DX専門プロデューサー (テクノロジー・仕組みづくり担当) /
一般社団法人リンクデータ 代表理事

下山 紗代子

オープンデータ 取組済自治体：

84.3%

※2024年8月30日時点、デジタル庁
の調査によるデータ

https://public.tableau.com/views/5946/sheet0?:language=en-US&:display_count=n&:origin=viz_share_link

日本のオープンデータ取組自治体

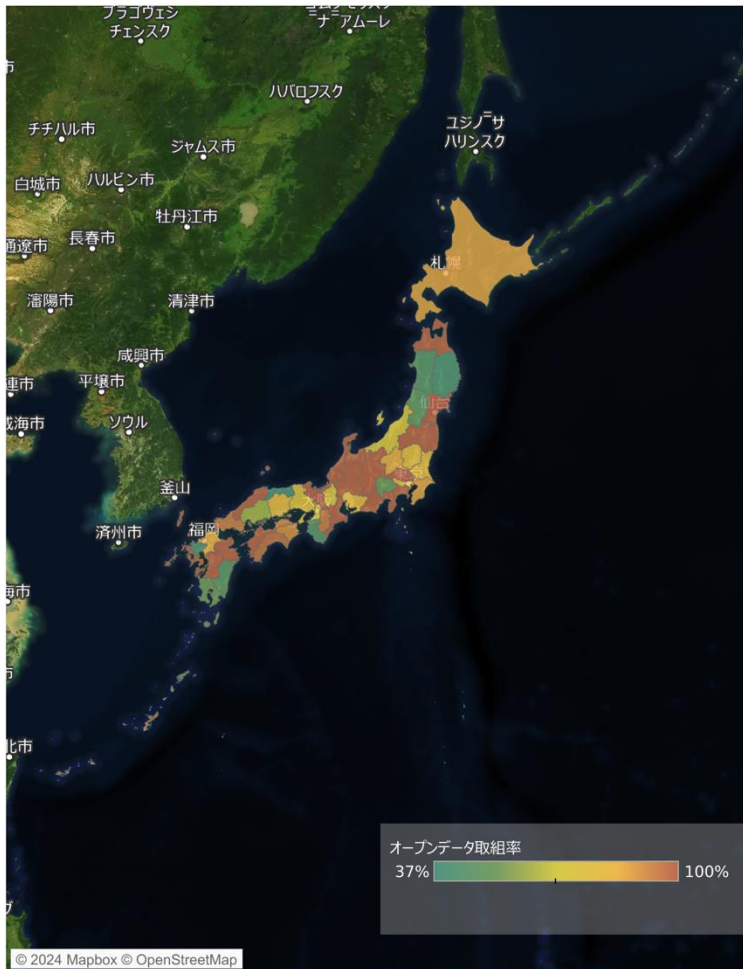
※基礎自治体単位でカウントしています

データ出典元：オープンデータ取組済自治体一覧（令和6年8月30日時点）> 市区町村 (csv)..

調査結果公表年月日
2024/09/04

1,468 / 1,741 自治体 (84.3%)

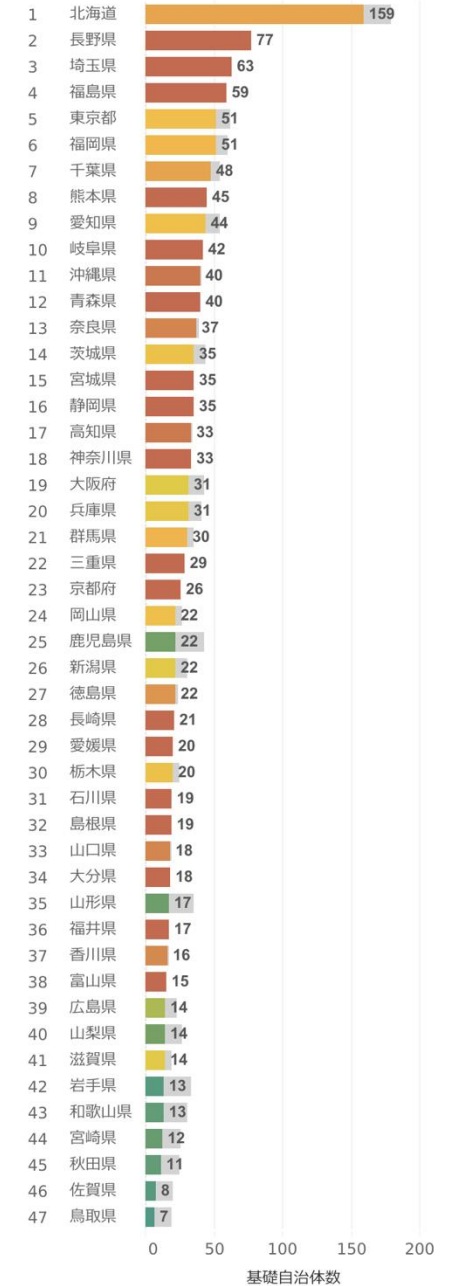
地図上の都道府県、または棒グラフをクリックすると、選択した都道府県の詳細が表示されません。



都道府県別オープンデータ取組率の比較



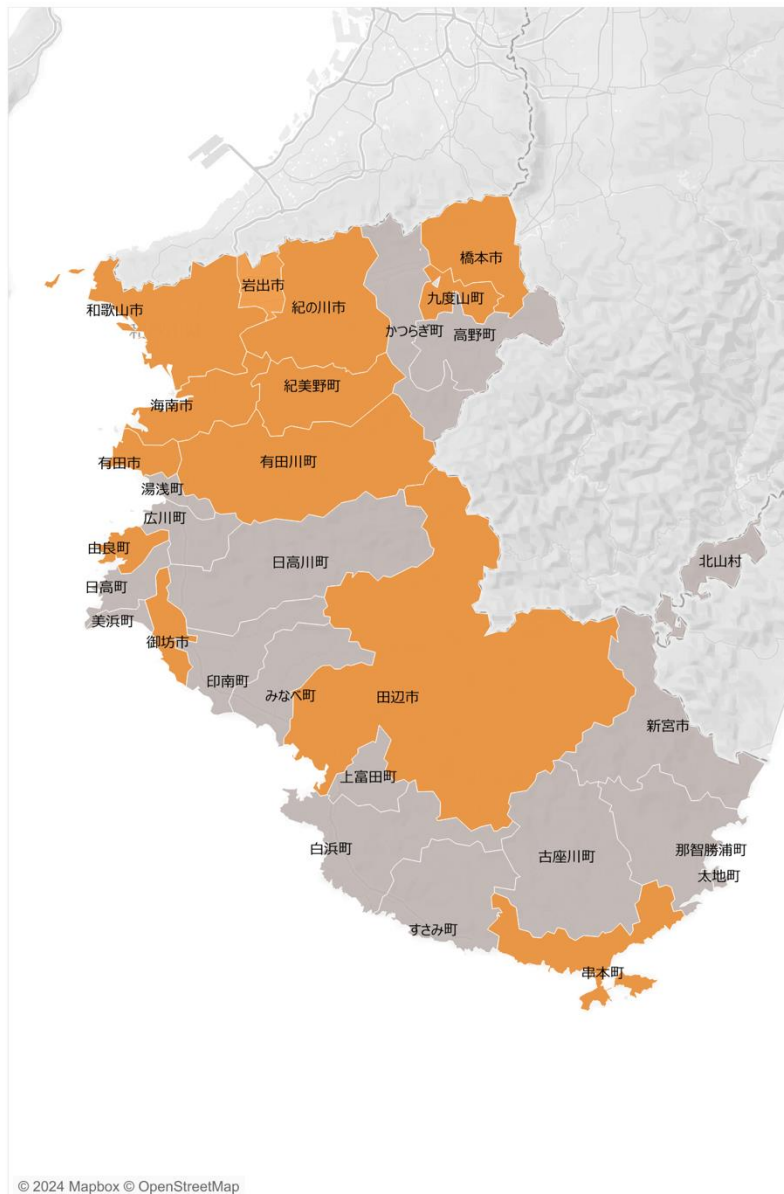
都道府県別オープンデータ取組済自治体数の比較



オープンデータ
取組済自治体
(和歌山県内) :
43.3%
(13/30団体)

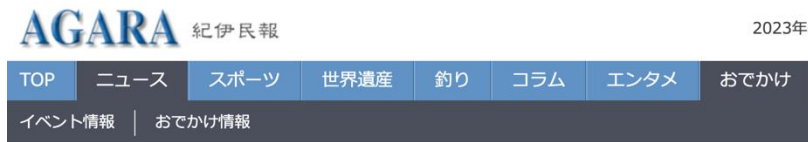
※2024年8月30日時点、デジタル庁
の調査によるデータ

https://public.tableau.com/views/5946/sheet0?:language=en-US&:display_count=n&:origin=viz_share_link



和歌山県内：高校生によるAED設置場所のダッシュボード化&オープンデータ化

「紀伊半島大水害」で同級生が亡くなったことをきっかけに、熊野高校の生徒さん達がAED設置場所情報を収集してMAP化とオープンデータ化を推進。



データ活用コンテストで最高賞 熊野高校、AED設置場所を地図表示

(2022年03月16日 14時30分 更新) [和歌山 紀聞](#) [教育](#)

データを活用して地域課題を解決するための作品コンテスト「アーバンデータチャレンジ2021」で、自動体外式除細動器(AED)の設置場所などの情報をインターネット上で公開している熊野高校(和歌山県上富田町朝来)の「Kumanoサポーターズリーダー部」の取り組みが、一般部門で最高賞の金賞を受賞した。

コンテストは東京大学空間情報科学研究センターなどが主催。一般部門とビジネスプロフェッショナル部門があり、今回の一般部門には123作品の応募があった。



AEDシート設置場所 (田辺市)

地域: 上富田町 | 田辺市

設置場所	郵便番号	市町村コード	郵便番号	設置場所	市町村	町名	番地	経緯	緯度	経度
田辺市役所	30	30206	646-8545	和歌山県	田辺市	新屋敷町	1	33.728016011357006	135.37774	135.38413
紀伊半島総合センター	30	30206	646-0031	和歌山県	田辺市	湊	961	33.733048428775824	135.37752	135.37752
紀伊病院	30	30206	646-0011	和歌山県	田辺市	新屋敷町	46-70	33.730302026799316	135.40405	135.40405
熊野大ホール	30	30206	646-0061	和歌山県	田辺市	上田山	1-23-1-2	33.742610884150486	135.36670	135.36670
熊野大ホール	30	30206	646-0026	和歌山県	田辺市	宝来町	26-23	33.7353254922915	135.38877	135.38877
パビリオンシティ	30	30206	646-0051	和歌山県	田辺市	船成町	3165	33.74389745934769	135.37589	135.37589
大塚三川診療所	30	30206	646-1213	和歌山県	田辺市	下川下	930	33.7414401	135.58471	135.58471
大塚三川診療所	30	30206	646-1138	和歌山県	田辺市	色川	678-3	33.6874018	135.56949	135.56949
紀伊文化会館	30	30206	646-0033	和歌山県	田辺市	新屋敷町	1	33.72812308714081	135.37718	135.37718
中田倉庫	30	30206	646-0016	和歌山県	田辺市	下三宮	1475	33.7254727045822	135.42425	135.42425
色川倉庫	30	30206	646-0029	和歌山県	田辺市	豊満	31-1	33.72658821472756	135.38241	135.38241
熊野大地方自治会	30	30206	646-0023	和歌山県	田辺市	文庫	1-11-9	33.715229	135.39201	135.39201
道のくに花見倉庫	30	30206	646-0032	和歌山県	田辺市	下屋敷町	81-10	33.72965782538135	135.38113	135.38113
田辺第二小学校	30	30206	646-0020	和歌山県	田辺市	豊満	21-1	33.72644555117919	135.38452	135.38452
田辺東部小学校	30	30206	646-0013	和歌山県	田辺市	豊満	28-1	33.73047872058435	135.39902	135.39902
神前高等学校	30	30206	646-0023	和歌山県	田辺市	文庫	2-33-12	33.7183893	135.38	135.38
ケースデパート田辺	30	30206	646-0051	和歌山県	田辺市	船成町	260	33.74232728984472	135.37465	135.37465
熊野大ホール	30	30206	646-0061	和歌山県	田辺市	上田山	1-24-8	33.743540605166494	135.36915	135.36915
熊野大ホール	30	30206	646-0011	和歌山県	田辺市	新屋敷町	2070	33.7184708	135.42	135.42
中田倉庫	30	30206	646-1417	和歌山県	田辺市	中田倉庫町	1429-7	33.8019315	135.52826	135.52826
熊野本宮本社	30	30206	647-1731	和歌山県	田辺市	本宮本宮	1110	33.80440281518242	135.72755	135.72755
Aコープ紀伊 クックガーデン店	30	30206	646-0004	和歌山県	田辺市	下万石	573	33.74015041039534	135.39147	135.39147
うなのやま学園 認定こども園	30	30206	646-0059	和歌山県	田辺市	志茂	17-1	33.73593928503514	135.37211	135.37211
よつてつ いなり本部	30	30206	646-0051	和歌山県	田辺市	船成町	270-1	33.742755520741646	135.37460	135.37460

和歌山県田辺市AEDシート情報【CSVファイル】

この作品は クリエイティブ・コモンズ 表示 4.0 国際 ライセンス の下に提供されています。

[BACK](#)

田辺市役所

地域: 上富田町 | 田辺市

設置場所	設置場所
田辺市役所	田辺市役所
紀伊半島総合センター	紀伊半島総合センター
紀伊病院	紀伊病院
熊野大ホール	熊野大ホール
パビリオンシティ	パビリオンシティ
大塚三川診療所	大塚三川診療所
大塚三川診療所	大塚三川診療所
紀伊文化会館	紀伊文化会館
中田倉庫	中田倉庫
色川倉庫	色川倉庫
熊野大地方自治会	熊野大地方自治会
道のくに花見倉庫	道のくに花見倉庫
田辺第二小学校	田辺第二小学校
田辺東部小学校	田辺東部小学校
神前高等学校	神前高等学校
ケースデパート田辺	ケースデパート田辺
熊野大ホール	熊野大ホール
熊野大ホール	熊野大ホール
中田倉庫	中田倉庫
熊野本宮本社	熊野本宮本社
Aコープ紀伊 クックガーデン店	Aコープ紀伊 クックガーデン店
うなのやま学園 認定こども園	うなのやま学園 認定こども園
よつてつ いなり本部	よつてつ いなり本部

和歌山県田辺市AEDシート情報【CSVファイル】

この作品は クリエイティブ・コモンズ 表示 4.0 国際 ライセンス の下に提供されています。

[BACK](#)

出典：紀伊民報 <https://www.agara.co.jp/article/186416>
 AED設置場所のオープンデータ化のエリア拡大と韓国語対応 <https://study-hiroba.net/report/?id=36614>

“Open By Default”

2013年 G8 「オープンデータ憲章」による国際的な合意



「税金を使って作られたデータは全て
公共財として公開するべきである」
という考え方を原則として採用

2016年：官民データ活用推進基本法施行

→国及び自治体はオープンデータに取り組むことが義務付けられた

官民データ活用推進基本法

目次

- 第一章 総則（第一条―第七条）
 - 第二章 官民データ活用推進基本計画等（第八条・第九条）
 - 第三章 基本的施策（第十条―第十九条）
 - 第四章 官民データ活用推進戦略会議（第二十条―第二十八条）
- 附則

■第一章 総則

（目的）

第一条 この法律は、インターネットその他の高度情報通信ネットワークを通じて流通する多様かつ大量の情報を適正かつ効果的に活用することにより、急速な少子高齢化の進展への対応等の我が国が直面する課題の解決に資する環境をより一層整備することが重要であることに鑑み、官民データの適正かつ効果的な活用（以下「官民データ活用」という。）の推進に関し、基本理念を定め、国、地方公共団体及び事業者の責務を明らかにし、並びに官民データ活用推進基本計画の策定その他官民データ活用の推進に関する施策の基本となる事項を定めるとともに、官民データ活用推進戦略会議を設置することにより、官民データ活用の推進に関する施策を総合的かつ効果的に推進し、もって国民が安全で安心して暮らせる社会及び快適な生活環境の実現に寄与することを目的とする。

出典：https://www.kantei.go.jp/jp/singi/it2/hourei/detakatsuyo_honbun.html

（条文より抜粋）

（国及び地方公共団体等が保有する官民データの**容易な利用**等）

第十一条 国及び地方公共団体は、自らが保有する官民データについて、個人及び法人の権利利益、国の安全等が害されることのないようにしつつ、国民がインターネットその他の高度情報通信ネットワークを通じて容易に利用できるよう、必要な措置を講ずるものとする。

（情報システムに係る規格の整備及び**互換性の確保**等）

第十五条 国及び地方公共団体は、官民データ活用に資するため、相互に連携して、自らの情報システムに係る規格の整備及び互換性の確保、業務の見直しその他の必要な措置を講ずるものとする。

官民協働の事例

Zaim -わたしの給付金-

- 日本最大のオンライン家計簿「Zaim」のオプションサービス
- 住んでいる地域や家族構成、家計簿の記録から「もらえる可能性がある給付金や手当・控除」を割り出す機能を提供
- 国・自治体の公開している給付金情報を取り込んでいる

受給対象かどうかをチェック！
わたしの給付金

全国の
市町村に
対応

住んでいる地域や世帯構成、家計簿の記録から「あなたがもらえる可能性がある給付金や手当・控除」を割り出します。意外に知られていない自治体の給付金なども簡単にチェック！無料でご利用いただけます。

* 基本無料でご利用いただけますが、プロフィールに合致する可能性がある地方自治体の給付金の自動抽出にはプレミアム会員登録が必要です。また支出カテゴリを大幅にカスタマイズされている場合、正しく抽いた給付金がありません

いますぐ無料ユーザー登録 >

すでに Zaim に登録済みの方はこちら

市区町村から検索

全国へ対応しました！お住まいの方は上記より居住地と世帯をご登録いただくと、プロフィールから合致する可能性のある給付金を自動的に抽きます。

北海道 (3,440 件)

青森県 (526 件)

岩手県 (1,000 件)

官民協働の事例：Zaim -わたしの給付金- オープンデータの自動取得の仕組みによって 最新情報の配信が可能に

(プレスリリース記事より)

「今後はより多くの自治体の公式情報と連携し、ひとりひとりの「知らなかった」「わからなかった」をなくすプラットフォームとして改修・改善してまいります。」

<https://zaim.co.jp/news/archives/3803>

公園情報アプリ「PARKFUL」

自治体が保有するオープンデータ（住所や面積、各種公園設備等の公園情報）を利用し、スマホ向け公園情報アプリ「PARKFUL」を通じて、公園利用者の利便性向上や公園の質の維持向上につなげるサービスを提供。

利用者が公園を探すためのマップ機能や公園情報の提供だけでなく、利用者からの写真とコメントによる投稿機能もあり、他の利用者や公園管理者がオンラインでチェック可能。

【PARKFUL】



コトラボ社は自治体と協定を締結し、自治体が保有する公園情報のオープンデータを公園情報に特化した同社アプリ「PARKFUL」を活用して広く住民に情報提供している。

PARKFUL 誕生のキッカケ

- 特に子育て世代にとっては、家の近所や外出先での公園が貴重な生活の場となるが、既存のサービスでは必ずしもすべての公園を検索することができなかった。
- 近年、遊具による事故が多発し、公園の「安全性」と「管理」がキーワードになっているが、多くの公園を管理する自治体にとって、すべての公園の実態を把握することが難しくなっていた。



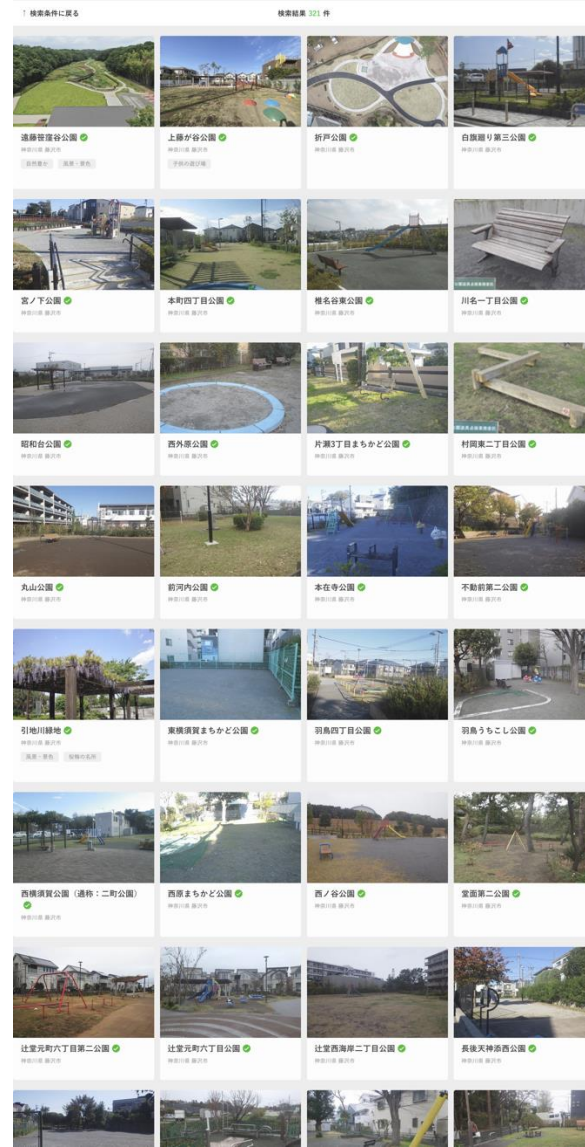
PARKFUL でこう変わった！

- 自治体が提供するオープンデータを活用することで、大小関わらずすべての公園の情報を簡単に検索できるようになり、市民が公園を日常利用する機会の増加につながっている。
- 利用者からの投稿等により、遊具の不具合等をすぐに把握することができるため、公園の安全性向上につながっている。
- 自治体からの情報を、市民にとってより使いやすいかたちで提供することで、オープンデータの利用促進にもつながっている。

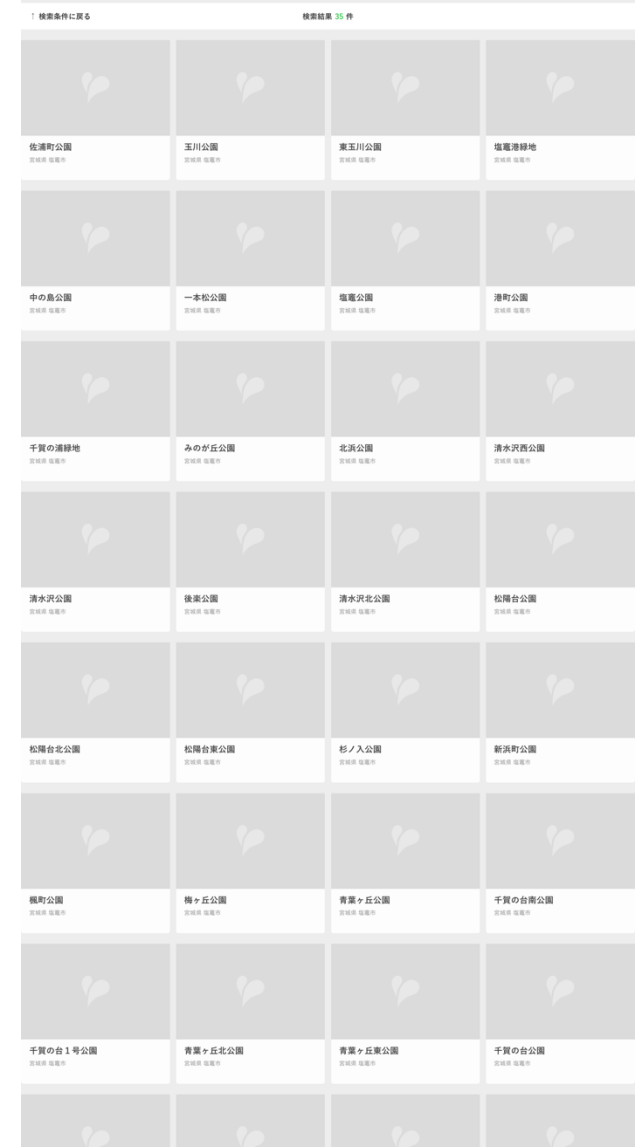


出典：デジタル庁 オープンデータ100 民間事業者による事例 https://www.digital.go.jp/resources/data_case_study_private

オープンデータを 公開している自治体



オープンデータを 公開していない自治体



PARKFULでの 表示の違い： 検索結果一覧

<https://search.parkful.net/>

オープンデータを 公開している自治体

白旗廻り第三公園 (神奈川県藤沢市) 📍

***** 0.0 (0件)

📷

基本情報

所在地	神奈川県藤沢市白旗一丁目4番1 MAP
規模	S (小規模)

設備情報

設備	水飲み・手洗い、ベンチ
ランドスケープ	
遊び	スプリング遊具、ブランコ、鉄棒、複合遊具
運動	
健康	健康器具、ゲートボール場
飲食	
施設	
防災	貯水槽・防災井戸

オープンデータを 公開していない自治体

佐浦町公園 (宮城県塩竈市) 📍

***** 0.0 (0件)

基本情報

所在地	宮城県塩竈市 MAP
規模	S (小規模)

設備情報

設備	
ランドスケープ	
遊び	
運動	
健康	
飲食	
施設	
防災	
動物	

佐浦町公園に関するお問合わせ

問合せ先	
電話番号	
メールアドレス	

PARKFULでの 表示の違い： 詳細画面

<https://search.parkful.net/search/ZVVDm1GdUVjVEZPdkMwZjFIUjZwTHo2VFNRYjZNRk1JNzVLcVRPNIRiV2k1SzE0cm90OUpxZGw5a0dKN3JIUy0tQXhMczRNMVpiQUNGMTJiNDFrZlhhjQT09--119f9577dc680fbb9f70b8e266b8878b72a518a>

神奈川県：全市町村の公園情報のオープンデータ化とアプリ活用

- 神奈川県内の全市町村より収集した公園の台帳等を、神奈川県との協定に基づきコトラボ（PARKFULの運営事業者）がデータ整理を代行。
- 市町村ごとにバラバラの形式だったものを統一フォーマット化。
- 約7800公園の公園設備データがオープンデータ化され、PARKFULに掲載された。



出典：PARKFUL 自治体様向けサービス https://parkful.net/service/casestudy_kanagawa-pref/

生活者視点の オープンデータ づくり

“

じつは当初上司は、
本当にニーズがある
のか？という反応で、
このニーズにはピン
と来なかったようで
す。世代の差や子育て
経験の差もあると思
いますが、当事者
である自分たちの感
覚を信じて説得しま
した。

<https://parkful.net/2017/05/kanagawa-interview/>

2024-07-08

生活者視点のオープンデータづくり ～ 神奈川県公園オープンデータ整備のウ ラ側～

インタビュー
2017.05.01



神奈川県公園オープンデータ整備のウラ側

2017年3月29日、神奈川県内約7,800箇所の公園情報を収録したオープンデータが公開されました。コトラゴでは神奈川県と協定を締結し、オープンデータ整備に協力。公開されたデータは公園情報アプリ「PARKFUL」にすべて掲載しています。県内全市町村の公園情報を集めた前例のないオープンデータはどのように作られたのか？今回のプロジェクトを進めた神奈川県スマート県庁推進課（現・ICT推進部情報企画課）の世古さん、長沼さんにその経緯と想いを伺いました。



左：長沼さん / 右：世古さん

なぜ「公園」だったのか？

全国的にさまざまなオープンデータの整備が進められていますが、今回神奈川県ではなぜ「公園」をテーマに選んだのでしょうか？

自分たちが子育ての当事者というのが大きなきっかけですね。男性での育児休業取得者は市内にほとんどいないのですが、私たちは二人とも育児休業を取得しています。日頃から子どもを連れて公園へ行きますが、大手地図サービスで近所の公園を検索すると、表示されない公園があることが分かりました。いち生活者の視点で、公園の情報にはニーズがあると感じ、公園のオープンデータ化に取り組もうと考えました。

宇都宮市の オープンデータ 活用事例紹介 ページ

<https://data.city.utsunomiya.tochigi.jp/case/>

オープンデータダッシュボード

宇都宮市のオープンデータを探す

オープンデータとは

利活用事例

オープンデータ活用事例の紹介

事業者による活用事例



ママパパマップ

事例提供：コドモト株式会社様



いこーよ

事例提供：アクトインディ株式会社様

個人による活用事例



防災公園マップ まもるくん

事例提供：石塚 駿 様



宇都宮市洪水浸水想定3D可視化

事例提供：篠原 崇之 様



LoPro 地産地消マップ

事例提供：篠原 崇之 様

宇都宮市オープンデータ活用事例①： 子どもとおでかけ情報「いこーよ」

- 開発者：アクトインディ株式会社
- 「家族のおでかけを楽しく」をコンセプトに、全国91,000カ所以上のおでかけスポットやイベント検索と、おでかけスポットの口コミ投稿・共有ができるサービス
- おでかけスポットの登録にあたり宇都宮市のオープンデータが活用されている
- 活用されている宇都宮市オープンデータ
 - 赤ちゃんの駅登録施設一覧
 - 美術館・博物館・資料館一覧
 - 市内のホール一覧
 - 市立図書館一覧 など



<https://data.city.utsunomiya.tochigi.jp/case/iko-yo/>

宇都宮市オープンデータ活用事例②： 宇都宮市洪水浸水想定3D可視化

- 開発者：篠原 崇之さん（東工大の大学院生）
- 3D都市モデル（Project PLATEAU）宇都宮市（2020年度）の建物モデルを基盤に、宇都宮市のオープンデータ「指定緊急避難場所一覧（推奨データセット準拠）」と鬼怒川・田川・姿川の浸水想定区域を3次元で可視化することで、洪水時に想定される浸水範囲と近隣の避難所の位置を高い再現性で一体的に示すなど、防災を目的として作成されたWebアプリケーション
- 活用されている宇都宮市オープンデータ
 - 指定緊急避難場所一覧（推奨データセット準拠）



<https://data.city.utsunomiya.tochigi.jp/case/kouzui-shinsui-soutei/>

和歌山県内のオープンデータ未取組の市町村さんへ：第一段階のクリア方法

パターンA：
民間のプラットフォームを利用して公開

ToDo

1. 利用するプラットフォームを選ぶ
(和歌山県内で多いのはBODIK
ODCS：7団体が利用中)
2. 掲載データを選出 (すでに公開済のデータでも可)
3. デジタル庁に開始報告

パターンB：
公式サイトで公開

ToDo

1. 利用規約を作成 (テンプレート有)
2. 公開するページを設定
3. 掲載データを選出 (すでに公開済のデータでも可)
4. デジタル庁に開始報告