

## 風水害に強い県土づくり

### ○避難対策

- ・洪水情報の充実 129,800(新規) ⇒24頁

### ○防災・減災対策の強化

- ・機動的な浸水対策 111,500(143,330) ⇒25頁
- ・中小河川の浸水対策 3,902,705(3,569,488) ⇒25頁  
5,466,705(※台風12号に係る改良復旧費を含む)
- ・土砂災害対策 5,347,580(5,393,219) ⇒26頁
- ・切目川河川総合開発 2,000,000(1,425,000)  
(切目川ダムの早期完成に向けた本体工事の推進)
- ・ため池改修の加速化 496,213(330,719) 〈再掲〉

### ○地域の防災体制づくり

- ・まけるな!!和歌山パワーアップ 150,000(50,000) 〈再掲〉

### ○救援・救助

- ・災害用備蓄品の充実 40,460(新規) 〈再掲〉
- ・ヘリポート整備支援 35,000(新規) 〈再掲〉

### ○情報収集・伝達手段の多様化

- ・地上デジタル放送(dボタン)やラジオ放送を活用した情報伝達 〈再掲〉
- ・防災相互通信用無線機の整備 15,282(新規) 〈再掲〉

### ○行政の対応力強化

- ・災害時緊急支援体制(移動県庁)整備 14,570(新規) 〈再掲〉

## 台風12号災害からの復興

### ○被災施設等の早期復旧

- ・公共土木施設等の災害復旧 8,353,636 ⇒27頁
- ・農業用施設等の災害復旧 4,679,107 ⇒27頁
- ・社会福祉施設等の災害復旧 88,919 ⇒27頁  
(被災した児童福祉施設、障害者支援施設等の災害復旧)

### ○事業者の再建支援

- ・製造業者の事業再建支援 59,928 ⇒28頁  
(地域社会の復興を担う被災製造業者に対する再建支援)
- ・農業者の事業再建支援 218,049 ⇒28頁  
(営農再開に必要な農業用機械等の設備整備・復旧支援)
- ・林業者への事業再建支援 16,000 ⇒28頁  
(特用林産物生産施設の復旧支援と借入資金の利子補給)
- ・水産業者の事業再建支援 2,329 ⇒28頁  
(漁業近代化資金貸付にかかる融資枠を拡大)
- ・中小企業者の事業再建支援 ⇒28頁  
(台風12号災害復旧対策資金を9月末まで延長)

### ○くらしの再建

- ・被災者住宅支援 84,960 ⇒28頁  
(台風12号により住宅を失った被災者に対し借り上げた民間住宅を提供)

### ○孤立を防ぐ通信手段の確保

- ・まけるな!!和歌山パワーアップ 50,000(-) **拡充** ⇒9頁

### ○災害の記録と伝承

- ・紀伊半島大水害復旧・復興の記録 7,755(新規)

# 洪水情報の充実

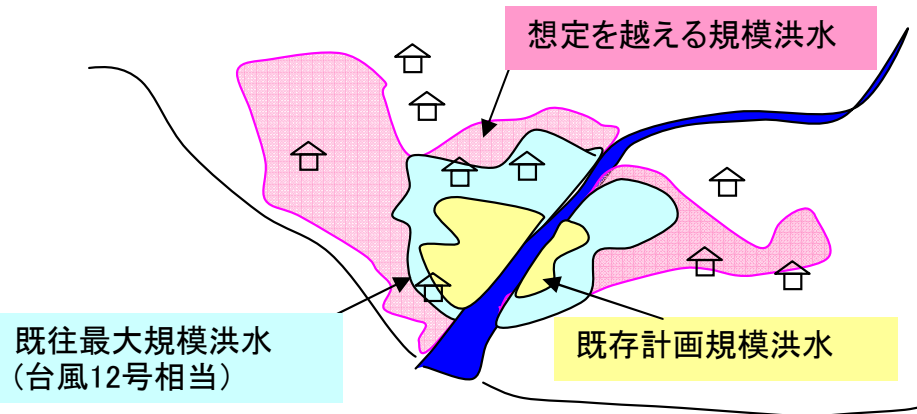
平成24年度：129,800千円  
(新規)

## 事業の目的と概要

大規模洪水などに対して早めに安全な場所への避難を促すため、洪水氾濫レベルに応じた浸水想定区域図を作成するとともに、洪水予報河川及び水位周知河川の指定を拡充

### ①洪水氾濫レベルに応じた浸水想定区域図の作成

従来の計画規模洪水だけではなく、想定を越える規模の洪水など洪水氾濫レベルに基づく浸水想定区域図(20河川)を作成



### 〈参考〉

#### 〈洪水予報河川〉

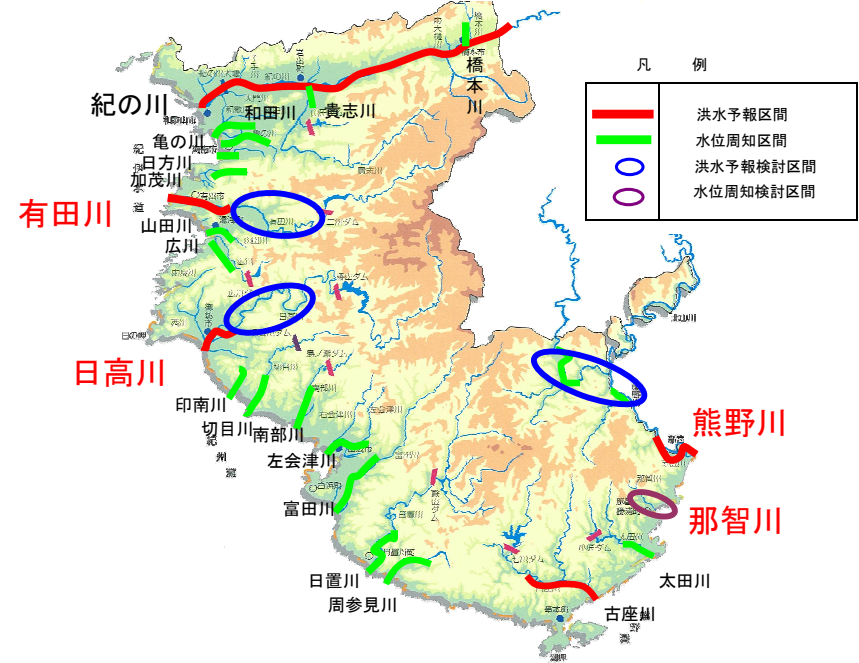
洪水により相当な被害が発生するおそれがある河川で、气象台と河川管理者が共同して河川の水位予測を行い、情報を提供する河川

国管理(紀の川、熊野川)

県管理(有田川、日高川、古座川)

### ②洪水予報・水位周知河川の指定拡充

- ・洪水予報河川の指定 (県管理熊野川)
- ・洪水予報河川の区間拡大 (有田川、日高川)
- ・水位周知河川の指定 (那智川)
- ・水位計の増設 (県管理熊野川、那智川)



#### 〈水位周知河川〉

洪水時の避難や市町村長が避難勧告等を発令する際の目安とするための、水位情報を提供する河川

国管理(貴志川)

県管理(和田川、亀の川、日方川、など計16河川)

# 中小河川の総合的な浸水対策

県土整備部 河川課

## 中小河川の浸水対策

平成24年度：3,902,705千円  
 5,466,705千円 (※台風12号に係る改良復旧費を含む)  
 (3,569,488千円)

中小河川の浸水被害を軽減するため、浸水対策予算をさらに拡充し、小規模河川に重点的に配分

単位：百万円

	H23		H24		(台風12号に係る改良復旧含み)
		伸率		伸率	
予算額	3,569	1.24	(5,467) 3,903	(1.53) 1.09	
うち 小規模河川	2,652		2,994	1.13	



住吉川 改修状況

H24年度実施河川は七瀬川、住吉川、和田川など50河川

○台風12号に係る改良復旧(※1,564,000千円)

日高川、切目川、那智川、太田川において実施

## 機動的な浸水対策

平成24年度：111,500千円  
 (143,330千円)

### ○排水ポンプ車配備(伊都・那賀各1台)

- ・局地的な浸水・冠水時間を短くし、被害を軽減するとともに早期復旧につなげる



ポンプ車による排水状況

H21.11 和歌山市田中町

### ○和歌山市内の排水ポンプ施設の遠隔操作化

- ・遠隔操作による被害防止・軽減につなげる

# 土砂災害対策

県土整備部 砂防課 道路保全課

平成24年度:5,347,580千円  
(5,393,219千円)

## 事業の概要

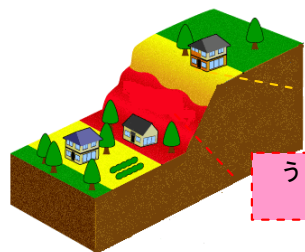
雨量や土砂災害警戒情報等の防災情報を提供することにより、県民の警戒避難を支援するとともに、土砂災害防止施設の整備や道路法面の強化など、土砂災害から県民の命を守る対策を引き続き推進

## 避難行動等の支援 (231,000千円)

### ○土砂災害警戒区域等の指定

〈目的〉

- ・警戒避難体制の整備
- ・危険箇所の周知
- ・住宅等の立地抑制



土砂災害警戒区域  
2,414箇所 ※

うち、土砂災害特別警戒区域  
1,653箇所 ※

※平成24年2月3日時点

### ○インターネットでの情報提供

- ・県内182箇所の雨量情報
- ・土砂災害警戒情報
- ・土砂災害危険箇所等の情報

## 土砂災害対策等の推進 (5,116,580千円)

### 人命保全のための 土砂災害防止施設の整備 (4,260,180千円)

・砂防事業	27溪流	1,839,000千円
・地すべり事業	14箇所	666,500千円
・急傾斜事業	33箇所	1,342,980千円
		など



### 地震・風水害 に対する法面強化 (856,400千円)

東海・東南海・南海地震発生時、異常気象時等における緊急輸送道路の通行確保



施工事例

高野龍神スカイライン (田辺市龍神村)



# 被災施設等の早期復旧

福祉保健部、農林水産部、県土整備部

平成24年度:13,121,662千円  
改良復旧費 再掲

## 主な事業の概要

台風12号による被害のあった地域の災害復旧の推進

- 道路・河川・砂防施設等の被災箇所への早期復旧《平成24年度中に95%の箇所を完了》
- 大規模な被災箇所においては再度災害に備え、改良復旧等により対応《3~5年で完了》
- 農地災害、林道災害、児童福祉施設等の早期復旧

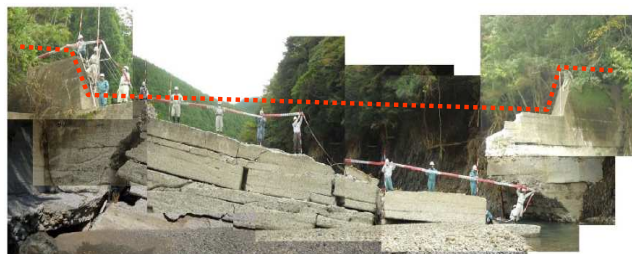
### 道路・河川・砂防施設等の被災箇所の早期復旧



田辺市  
国道371号(高野龍神スカイライン)  
道路災害(有田川町上湯川地先)

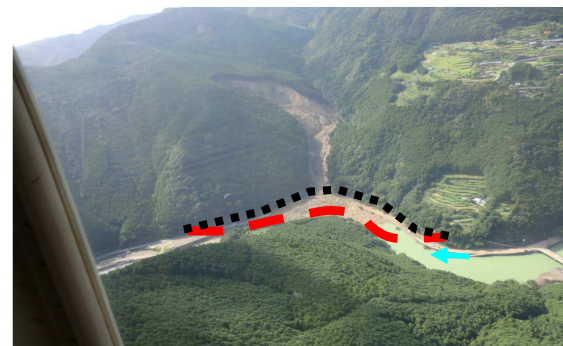


生馬川被災状況  
(上富田町生馬地先)



丹生川砂防施設災害  
(田辺市龍神村殿原地先)

### 大規模被災箇所における改良復旧等による早期復旧



国道311号被災状況と復旧計画  
(田辺市中辺路町真砂地先)



那智川被災状況と事業区間  
(那智勝浦町)

## 台風12号災害からの再建

平成24年度：381,266千円  
(－千円)

### 台風12号災害からの1日も早い復旧・復興に向けた支援

#### ○事業者の再建支援

区分	事業	予算額	支援概要
中小企業者等	企業立地促進対策助成	59,928	被災した事業所の建物・機械設備等の復旧を支援（製造事業者のみ）
	地域企業等事業再開支援		地域社会の復興を担う被災事業者の事業用建物や設備の復旧を支援 <平成23年度12月補正により対応中>
	台風12号災害復旧対策資金 (事業名：中小企業融資制度実施)	新規融資枠 30億円	被災中小企業者への事業再建資金の供給と資金繰り支援を9月末まで半年間延長
農業	農業生産基盤復旧緊急支援	93,140	【農地】 ・国の補助基準を上回る部分の土石流転石除去を支援 ・国庫補助の対象とならない小規模(事業費40万円未満)な農地災害復旧を支援 【農業用施設】 ・国庫補助の対象とならない受益者2戸以上の農業用施設の小規模(事業費40万円未満)な災害復旧を支援 ・個人ため池の復旧を支援
	営農再開緊急支援	90,092	・JAによるレンタル用農業用機械や農作業受託用機械の整備を支援 ・樹園地等や農業用ハウスの復旧を支援
	地域農業支援対策	20,000	被災による遊休農地の発生をくい止めるため、離農農家の農地継承により営農する担い手組織の機械整備等を支援
	生活営農資金等融資・管理	14,817	原則、無利子での融資とするため、制度を拡充
林業	特用林産物生産復旧支援	10,300	被災した特用林産物等の生産施設の復旧を支援
	林業経営再建緊急支援	5,700	林業事業者等の経営再建に向けた借入に対する利子補給・保証料補助
水産業	漁業金融制度資金利子補給等助成	2,329	漁業振興資金の融資枠拡大と利子補給・保証料補助

#### ○くらしの再建

被災者	被災者住宅再建支援		被災した住宅の再建を支援するため、被災者生活再建支援金に上乗せ <平成23年度12月補正により対応中>
	被災者住宅支援	84,960	住宅を失った被災者に借り上げた民間住宅を提供