



# 就農キャリアキュラム

## 過疎地域の交流人口拡大を目指す就農支援プラン

～チームR304～ 同志社大学 政策学部 野田ゼミ



1.現状分析

---

2.政策の背景

---

3.政策について

---

4.アンケート分析

---

5.施策効果

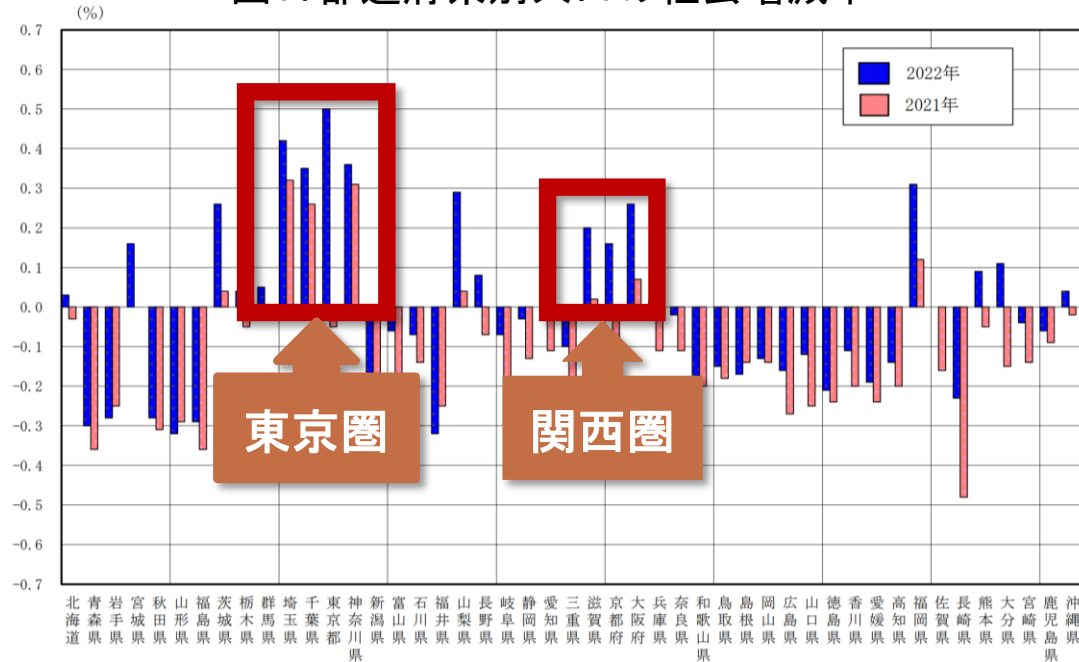
---

6.実現可能性

---

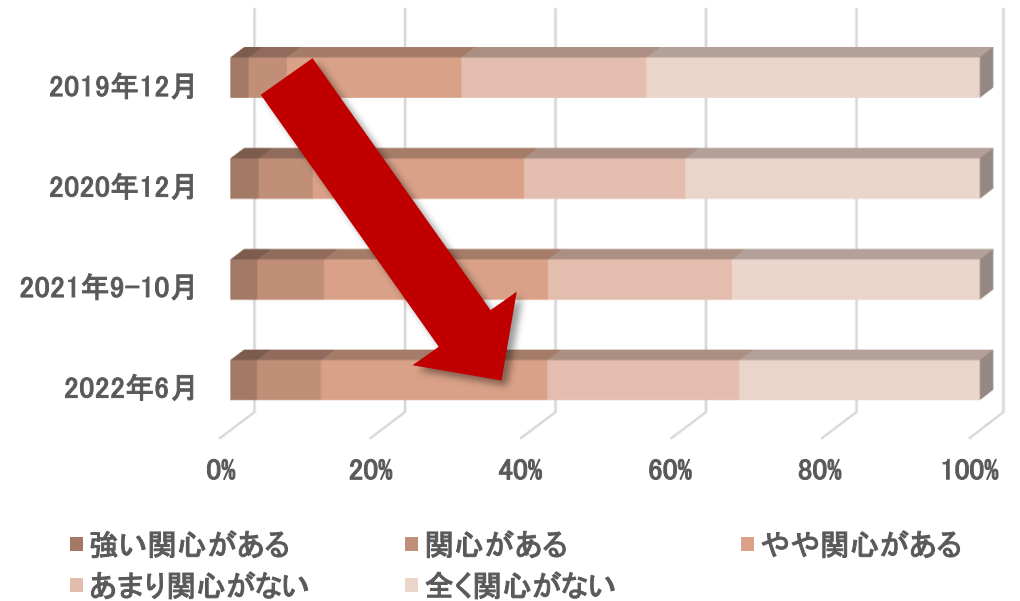
# 1. ウイズコロナ下の地方への関心の高まり

図1: 都道府県別人口の社会増減率



出典: 総務省統計局「人口推計」(2022年10月1日時点)

図2: 地方移住への関心



出典: 内閣府「第5回新型コロナウイルス感染症の影響下における生活意識・行動の変化に関する調査」より作成

都市部への  
人口集中

&

地方への  
関心の高まり



地域力の創造のためには、  
交流人口の拡大が重要

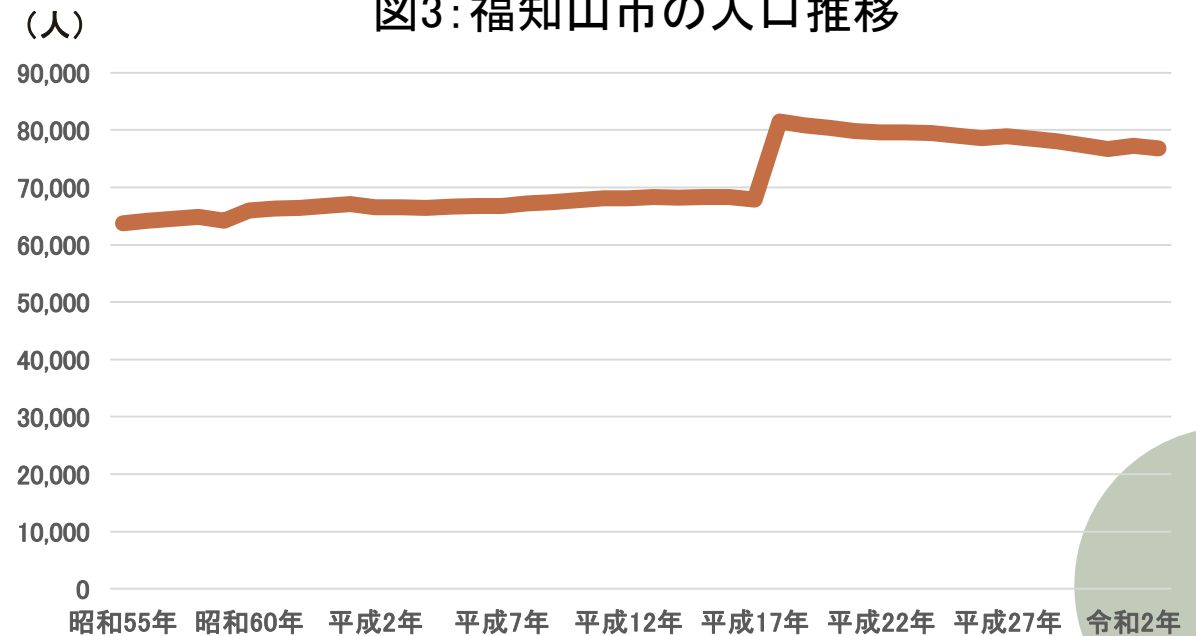
# 1.京都府福知山市の基本情報



対象地域：京都府 福知山市

\* 人口：75,427人(令和5年8月末時点)

図3: 福知山市の人口推移

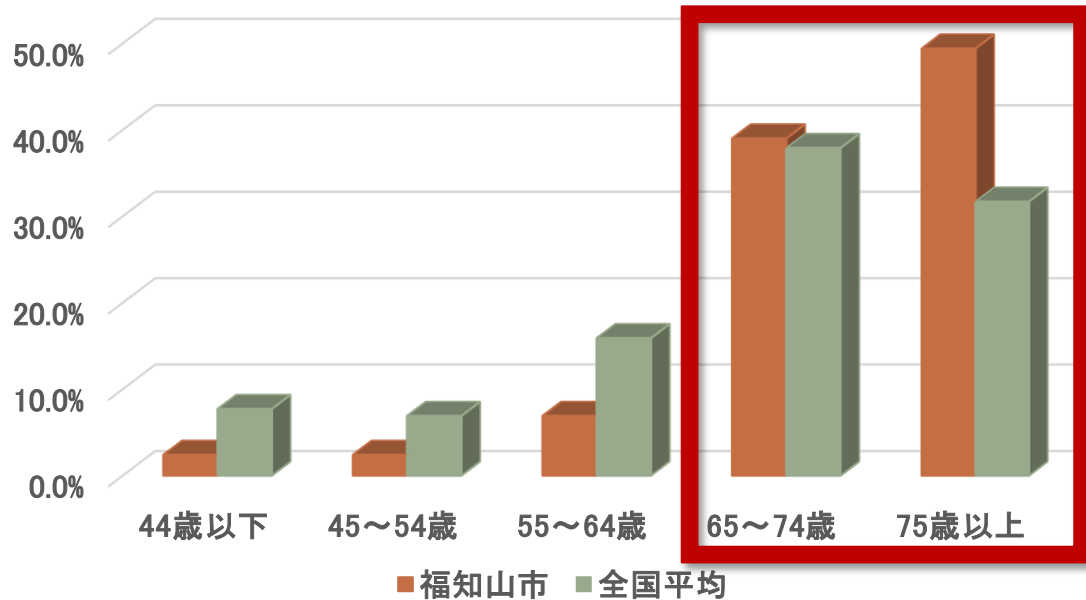


出典：「令和3年版福知山市統計書」より作成

# 1. 福知山市の農業の現状

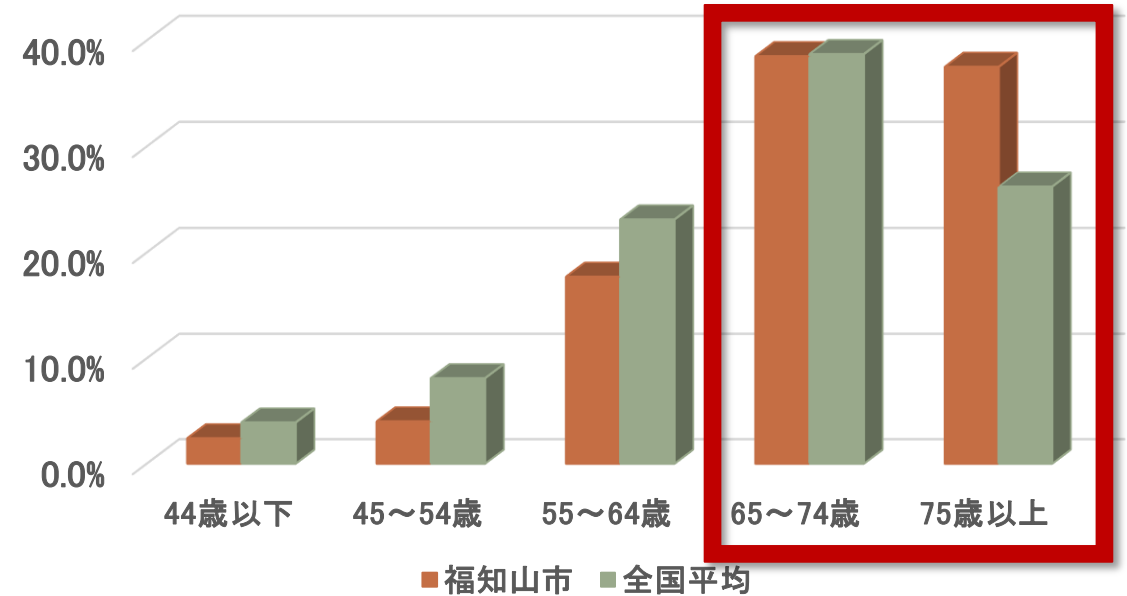
## ② 農業従事者について

図4: 福知山市の農業従事者の年齢構成



出典: RESAS「農業者分析」より作成

図5: 福知山市の農業経営者の年齢構成



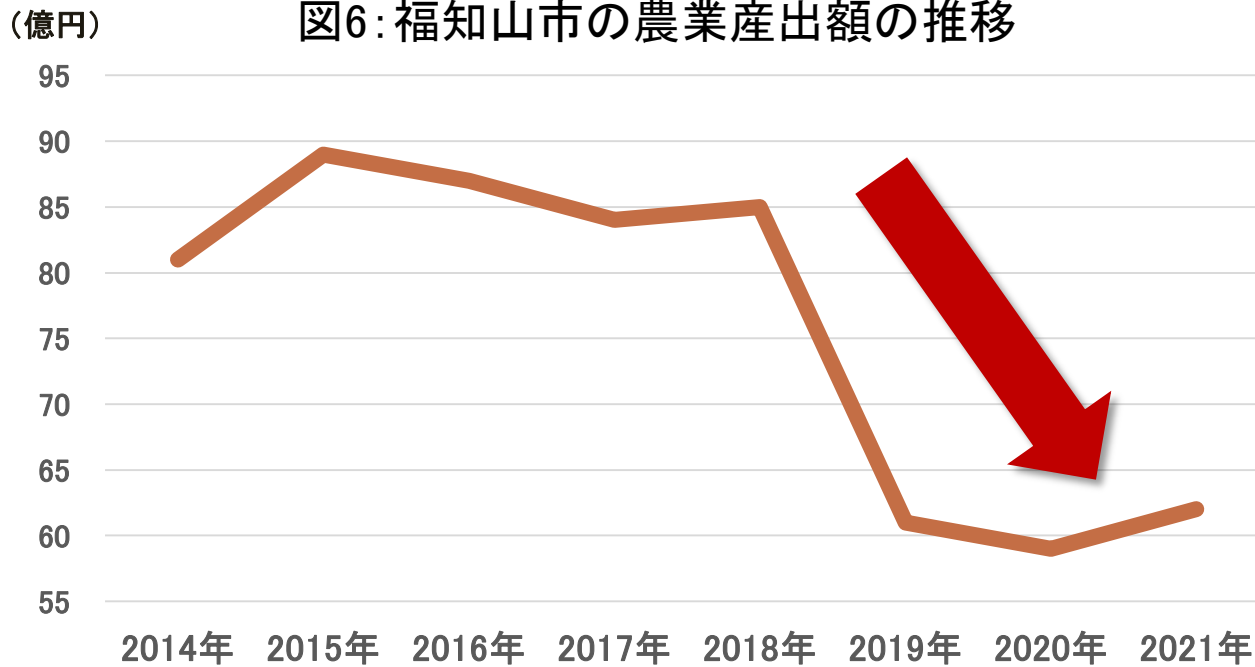
出典: RESAS「農業者分析」より作成

農業従事者の高齡化が著しい

# 1. 福知山市の農業の現状

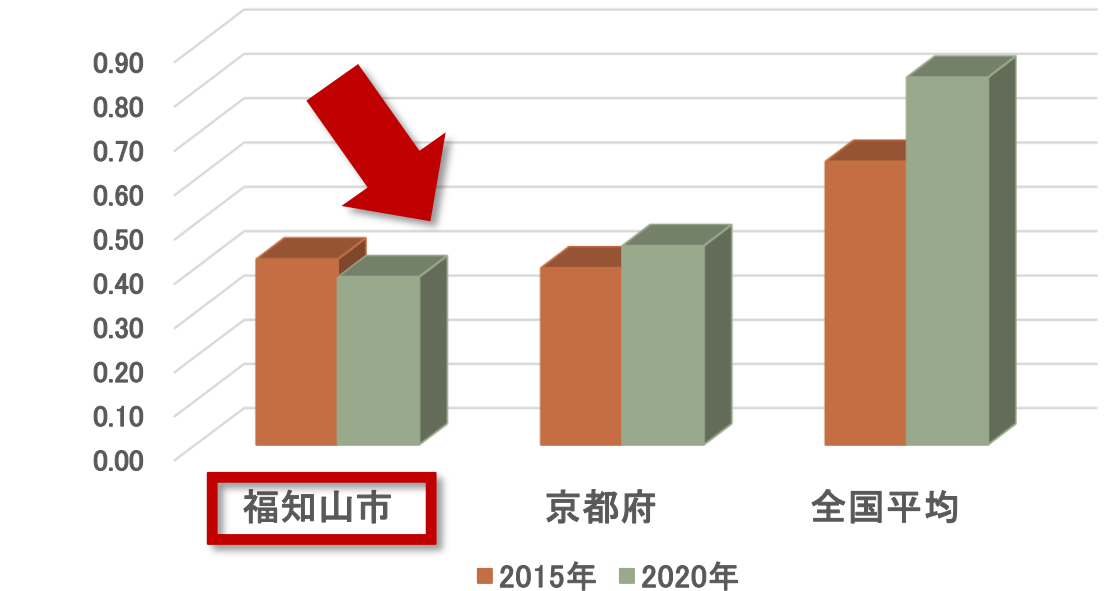
## ③ 農業産出額の減少

図6: 福知山市の農業産出額の推移



出典: RESAS「農業産出額」より作成

図7: 経営体あたりの農業産出額の比較



出典: RESAS「経営体別農業産出額」より作成

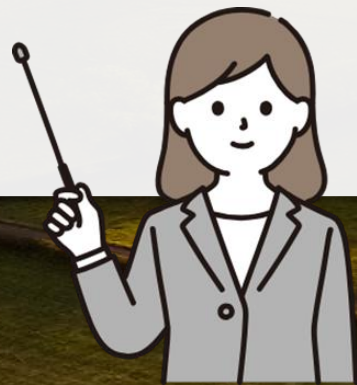
農業産出額の減少

# 政策提案：就農キャリアキュラム

## 就農キャリアキュラム

新しく**キャリア**を築く人のための**カリキュラム**

**農業**を学び、**成長**する



# 政策の背景

①セカンドキャリアへの注目

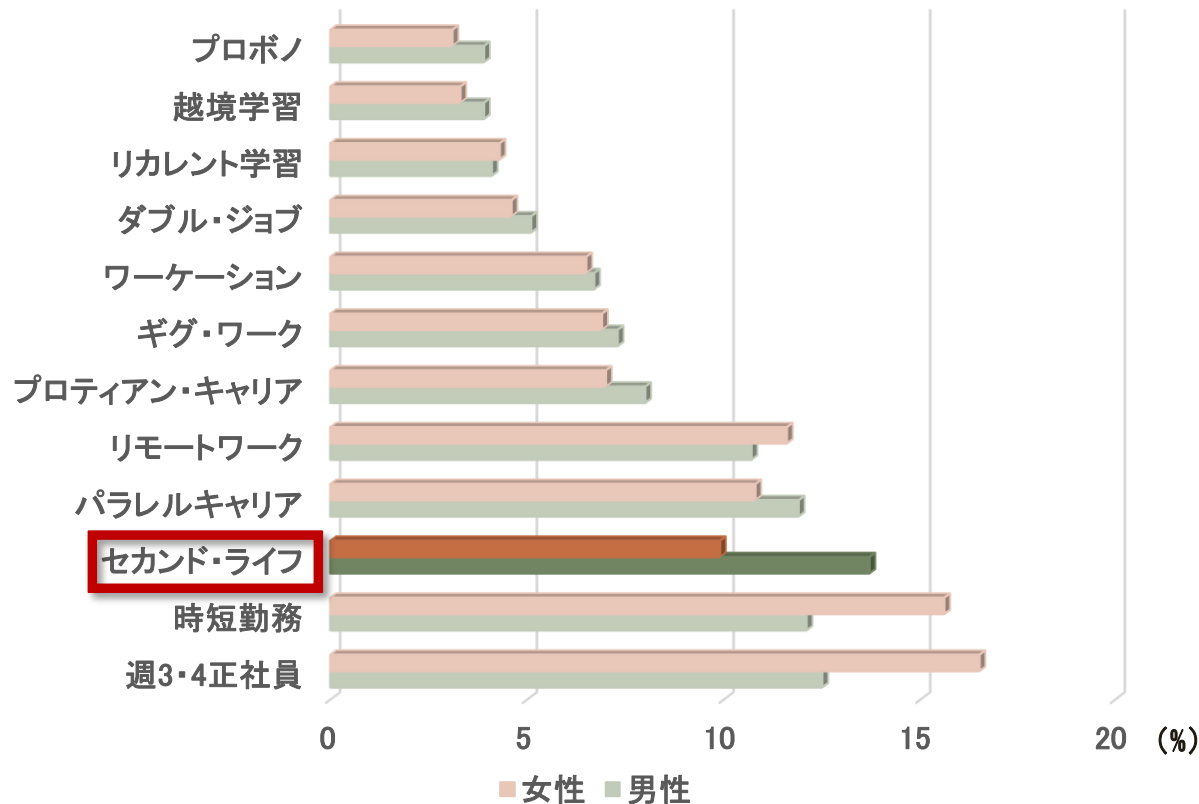
②農業への関心の高まり



# 2.政策の背景 -セカンドキャリア志向-

## セカンドキャリアへの注目

図8: 関心のある働き方やキャリア



出典: 労働政策研究・研修機構「人生100年時代の企業人と社会貢献活動に関する調査」より作成

## 成功者にインタビュー



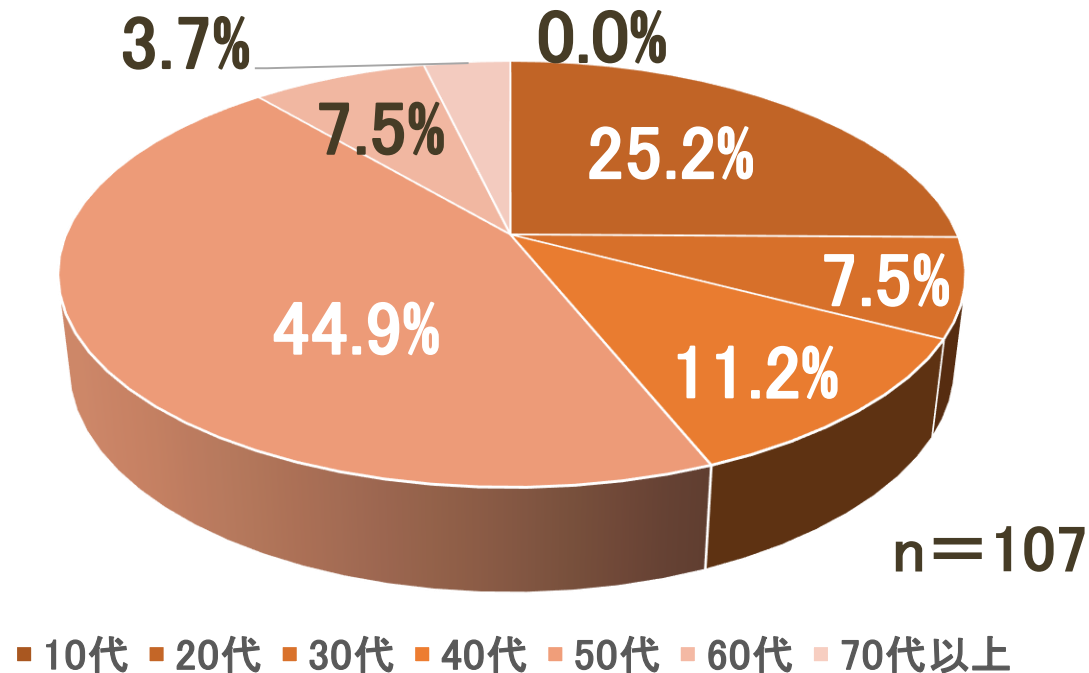
ブルーベリーファームおかざき代表  
畔柳茂樹さん

- \* イベントやセミナーの参加者は年々増加
- \* 40代・50代が多い

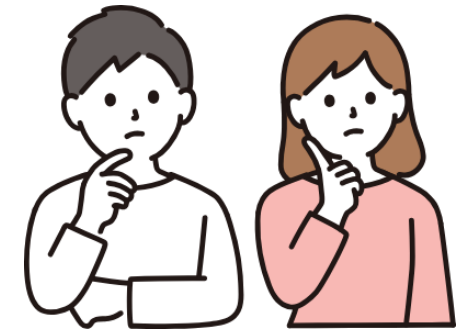
## 2.アンケート調査① -セカンドキャリアと農業の関係-

日時: 2023/9/5~10/3	回答数: 107
方法: Googleフォーム	対象: 就業経験者
男性: 51.4%	女性: 48.6%

図9: アンケート回答者の年齢構成



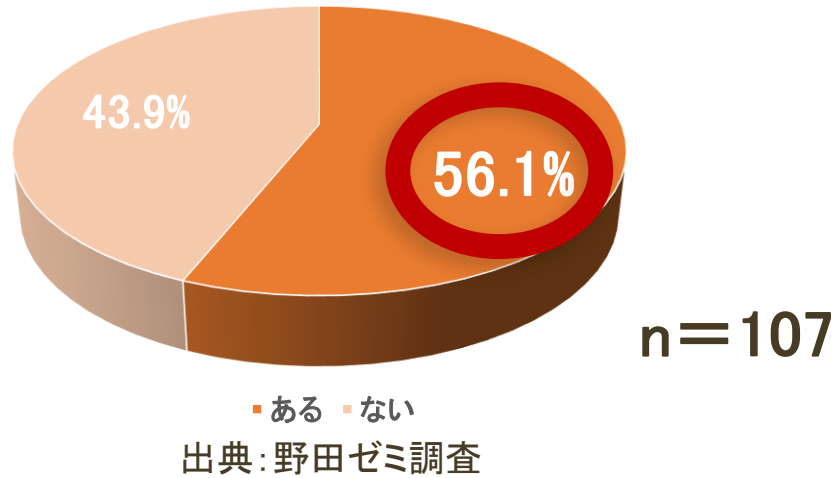
### 質問内容



- \* 性別
- \* 年代
- \* セカンドキャリア志向
- \* 農業への関心の程度
- \* 農業に対するイメージ
- \* 農業関係者が身近にいるか
- \* 農業実践志向

# 2.アンケート結果 -セカンドキャリアと農業の関係-

図10: 農業に興味があるか



## Q. 農業をやってみたいか

図12: 農業に興味があるか

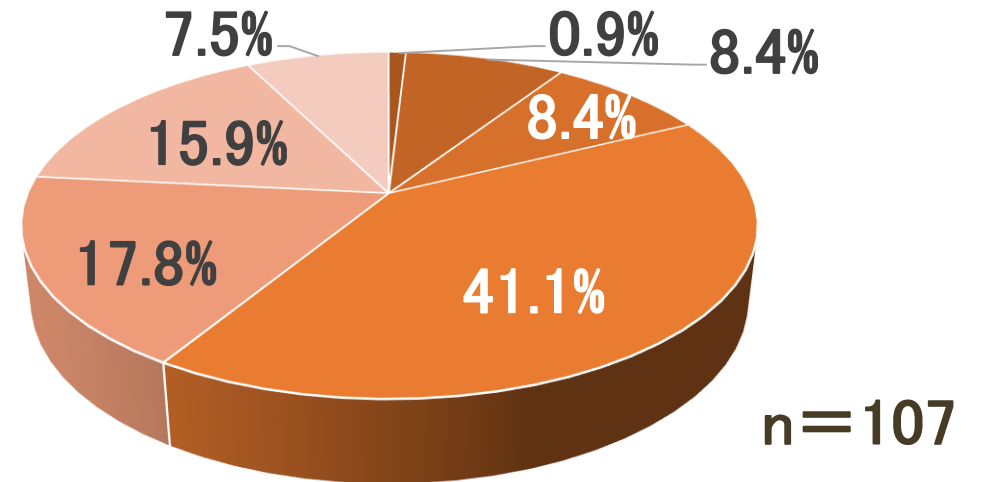
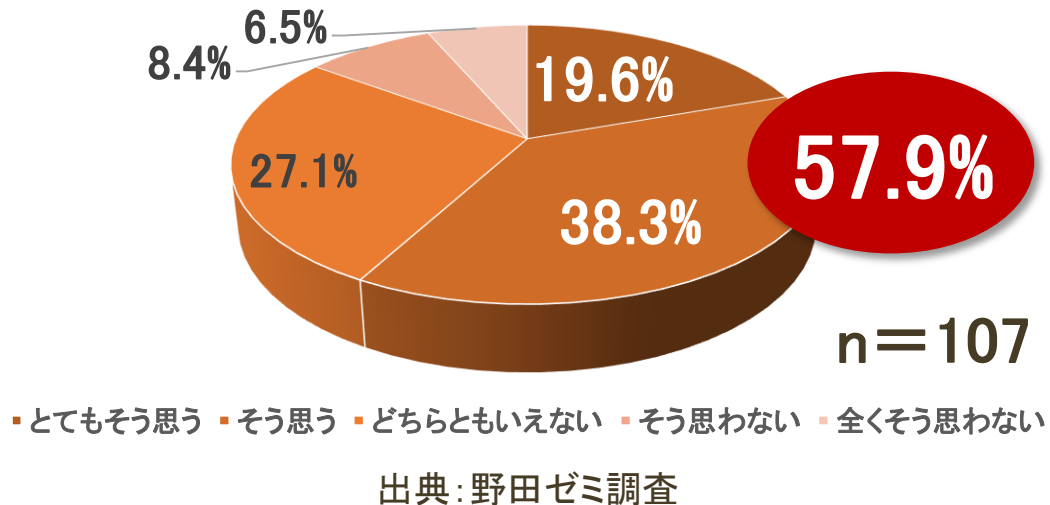


図11: セカンドキャリアの関心の程度



- ・現在の職業を辞めてチャレンジ
- ・定年退職や早期退職後
- ・副業レベル
- ・趣味や体験レベル
- ・環境が整う
- ・どちらかというくらいやりたくない
- ・全くやりたくない

## 2.政策の背景 –セカンドキャリアと農業の関係–

表1: 農業実践志向の要因(回帰分析の結果)

説明変数	係数	標準誤差	T値	P値
セカンドキャリア志向	0.208**	0.098	2.120	0.037
農業への関心	0.084*	0.025	4.230	0.000
農業に携わる身近な人がいる	0.213	0.236	0.900	0.369
年齢	-0.177	0.087	-1.960	0.053
女性	-0.284	0.256	-1.110	0.269
定数			5.330	0.000

ロバスト

農業への関心が高い人  
セカンドキャリア志向が高い人  
農業実践志向が高い

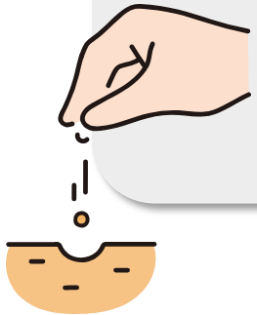
(注) \*\*\*: 1%, \*\*:5%, \*:10%. 標本数 107, R-squared 0.235, 従属変数: 農業実践志向

## 2.政策の背景



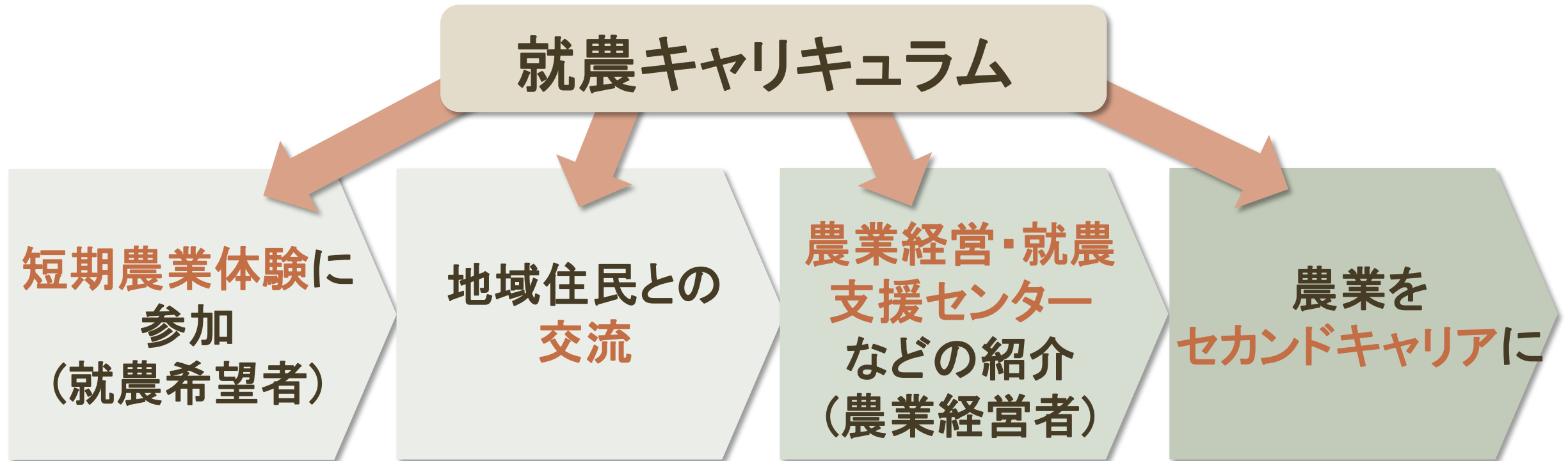
新しくキャリアを築く人のためのカリキュラム

農業を学び、成長する



# 2.政策の流れ

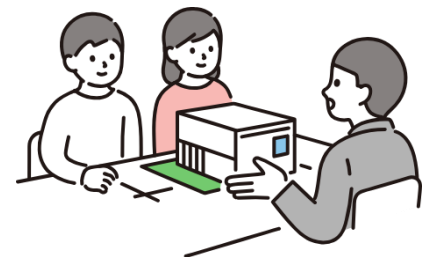
対象者：セカンドキャリアとして農業に興味をもつ希望者



交流人口



定住人口



## 政策について

- ・政策の流れ
- ・アンケート分析
- ・政策効果
- ・実現可能性

# 3.政策の流れ

## 成功者にインタビュー



株式会社Season代表  
久保世智さん

福知山市は  
農業従事者の**高齢化**が著しい



**農業**へのモチベーションが高い人が  
来てくれるのは嬉しい





# 3.政策の流れ

## STEP1 短期農業体験(3days~5days)



向いているかな？  
栽培技術  
経営知識

## STEP2 地域住民との交流



地域の魅力を  
発見！

## STEP3 新規就農のサポート

農地は  
あるのかな？



就農支援センター

## STEP4 セカンドキャリア **スタート!**



自分の目標の  
キャリアを  
**実現しよう!**

# 3.政策の流れ

## 新規就農支援センター・就農相談窓口

…新規就農を志す人の向けサポート機関

 農業をはじめる.JP

出典：農業をはじめる.JP (<https://www.be-farmer.jp/>)

## 自治体にインタビュー



福知山市役所  
産業政策部農林業振興課

### (例)福知山市 「京野菜生産加速化事業」

…ブランド京野菜に取り組む新規就農者を支援

- ・就農相談
- ・費用助成
- ・研修制度
- ・農地取得支援



# 3.政策の流れ

## STEP1 短期農業体験(3days~5days)



向いているかな？  
栽培技術  
経営知識

## STEP2 地域住民との交流



地域の魅力を  
発見！

## STEP3 新規就農のサポート

農地は  
あるのかな？



就農支援センター

## STEP4 セカンドキャリア **スタート!**



自分の目標の  
キャリアを  
**実現しよう!**

# 3.政策の流れ -短期農業体験の費用-

モデルケース:3日間の短期農業体験、参加者10名、農業体験スタッフ3名

1名 約30,000円

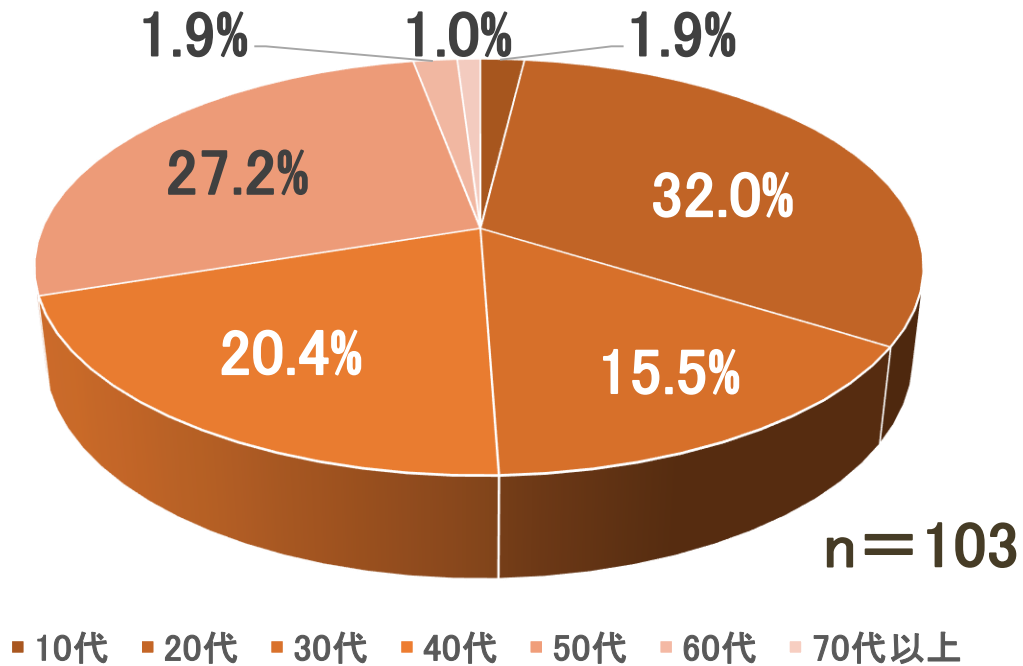
内訳	
宿泊費	11,600円 (1泊5,800円×2泊)
人件費	9,000円 (1人1日10,000円×3日×スタッフ3名÷参加者10名)
交通費	3,040円 (京都駅からの往復料金)
	3,960円 (大阪駅からの往復料金)
その他	6,000円 (生活費など)



# 4.アンケート調査② - 政策案を行いたい人の要因 -

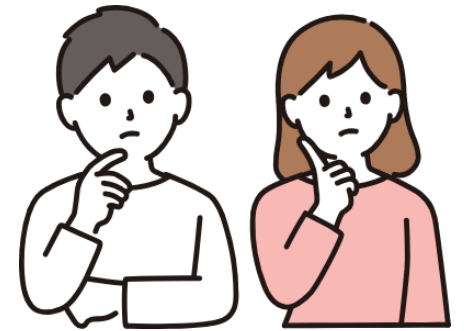
日時: 2023/10/9~10/17	回答数: 103
方法: Googleフォーム	対象: 就業経験者
男性: 49.5%	女性: 50.5%

図13: アンケート回答者の年齢構成



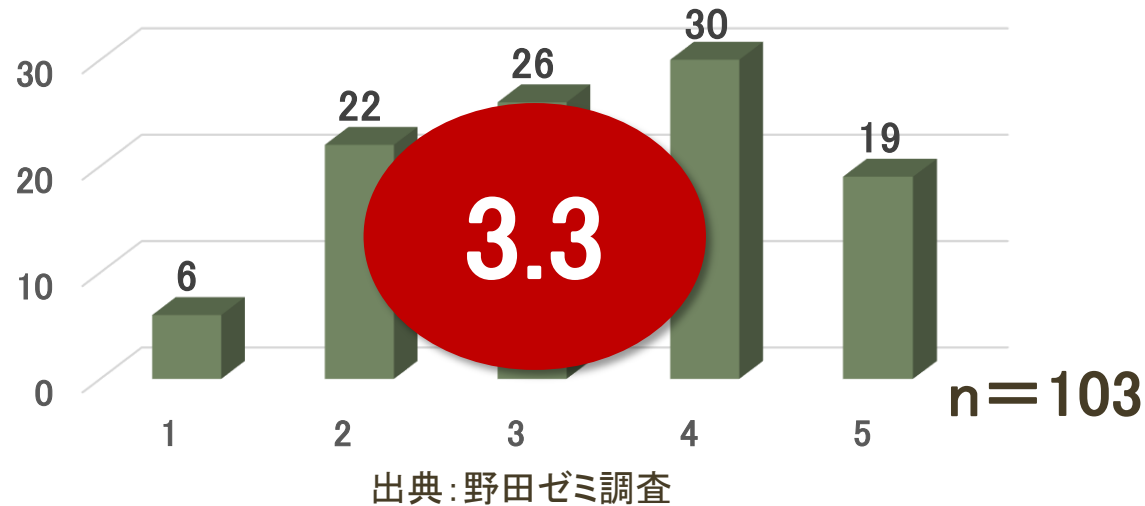
## 質問内容

- \* 性別
- \* 年代
- \* 居住地
- \* 現在のキャリアの満足度
- \* ポテンシャルを発揮できる職業
- \* セカンドキャリア志向
- \* 興味のある職業
- \* 政策案をやってみたいか



# 4.アンケート結果 -政策案を行いたい人の要因-

図14:現在のキャリアの満足度

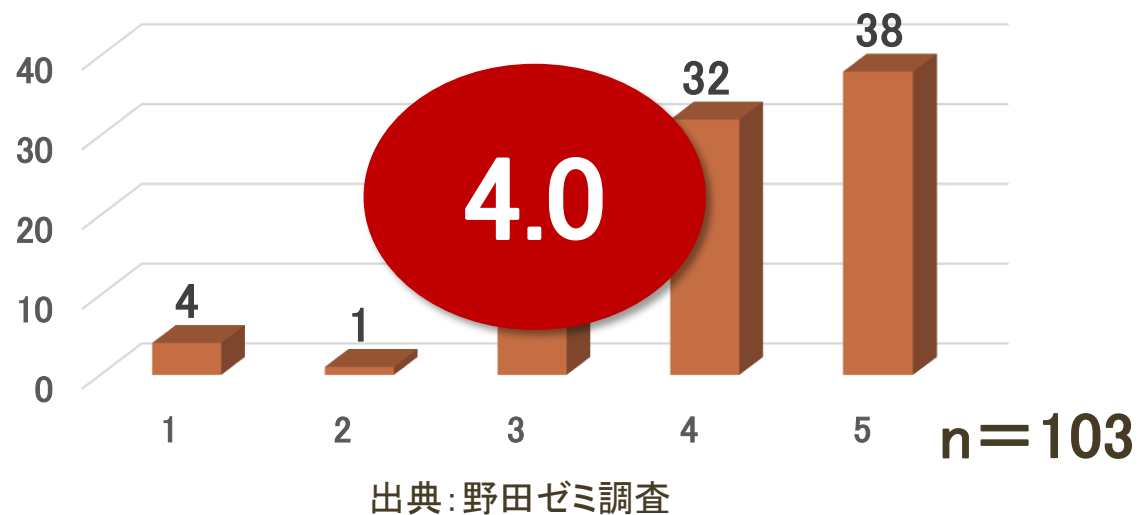


## Q.セカンドキャリアとしてやりたい職業は何か

図16:セカンドキャリアとして興味のある職業

1位	農業・林業	18.4%
2位	情報通信業	10.7%
3位	教育・学習支援業	9.7%
4位	公務	7.8%
5位	飲食サービス業	6.8%
	医療・福祉系	
	卸業・小売業	

図15:ポテンシャルをより発揮できる職場で働きたいか



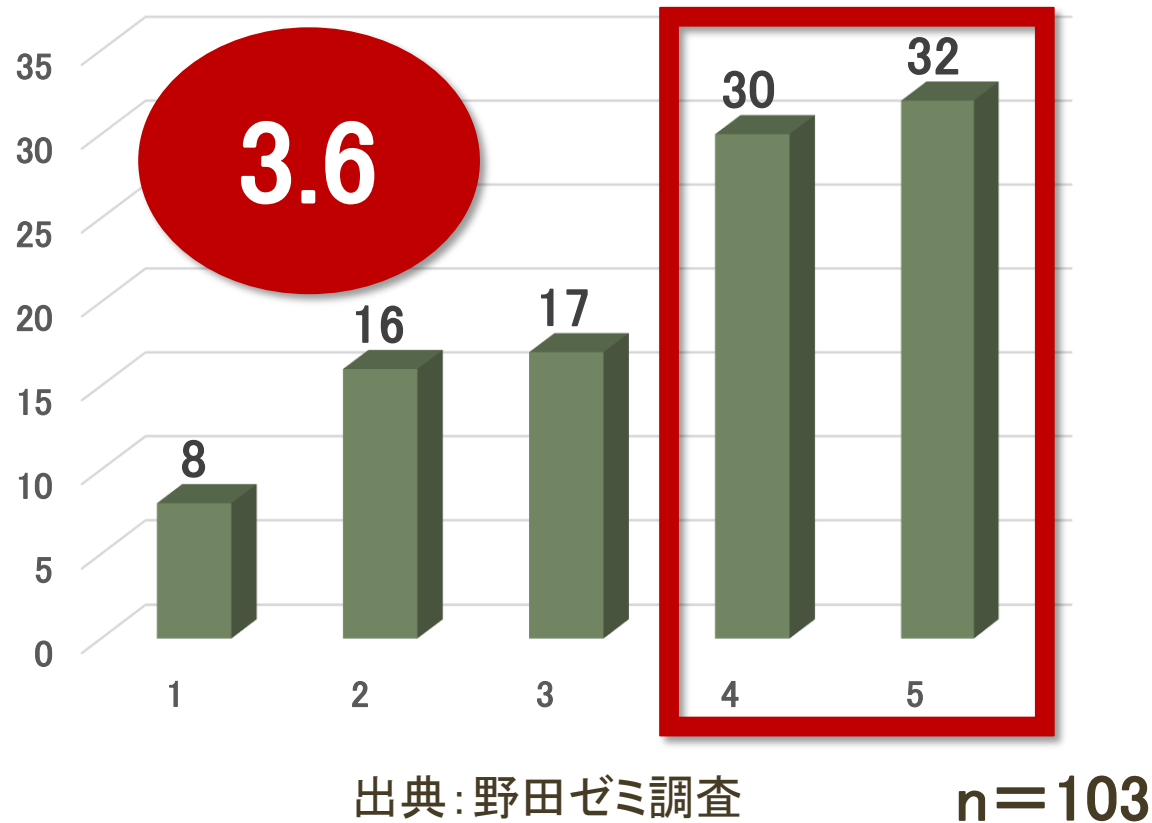
出典:野田ゼミ調査

n=103

# 4.アンケート結果 -政策案を行いたい人の要因-

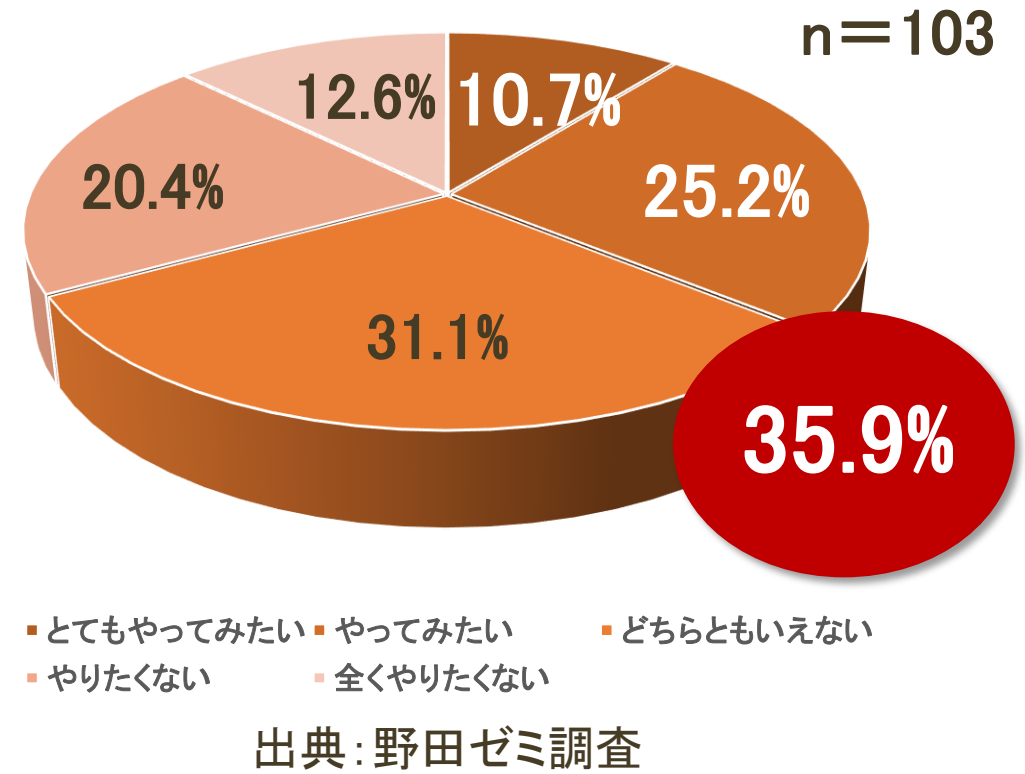
## Q.セカンドキャリアに関心があるか

図17:セカンドキャリアの関心の程度



## Q.就農カリキュラムをやりたいか

図18:就農カリキュラムへの実践志向



# 4.回帰分析 -政策案を行いたい人の要因-

表2: 「就農キャリアキュラム」を行いたいとする人の要因(回帰分析の結果)

説明変数	係数	標準誤差	P値	判定
現在のキャリアの満足度	-0.355	0.078	0.328	
ポテンシャルを発揮できる職業に就きたい程度	0.157	0.101	0.119	
セカンドキャリアへの関心	0.294	0.082	0.001	***
セカンドキャリアとして農林業への関心	0.111	0.03	0.000	***
女性	0.310	0.181	0.090	*
年齢	-0.015	0.007	0.025	**
京都府民	0.478	0.228	0.038	**
定数	1.691	0.592	0.005	***

**セカンドキャリア**への関心が高い人

セカンドキャリアとして**農林業**に興味がある人

- ・年齢が高い
- ・京都府民

**就農キャリアキュラムをやってみたい**

(注)\*\*\*:1%, \*\*:5%, \*:10%. 標本数:103. R-squared:0.525. 従属変数:「就農キャリア」を「行いたい」と答えた程度



# 5. 施策効果

## 就農キャリアキュラムのポイント！



### 参加者

- ・実際に**体験**
- ・地域住民と**交流**
- ・**就農**サポート



### 受け入れ農家

- ・**人手不足**の解消
- ・地域経済への**貢献**



### 行政

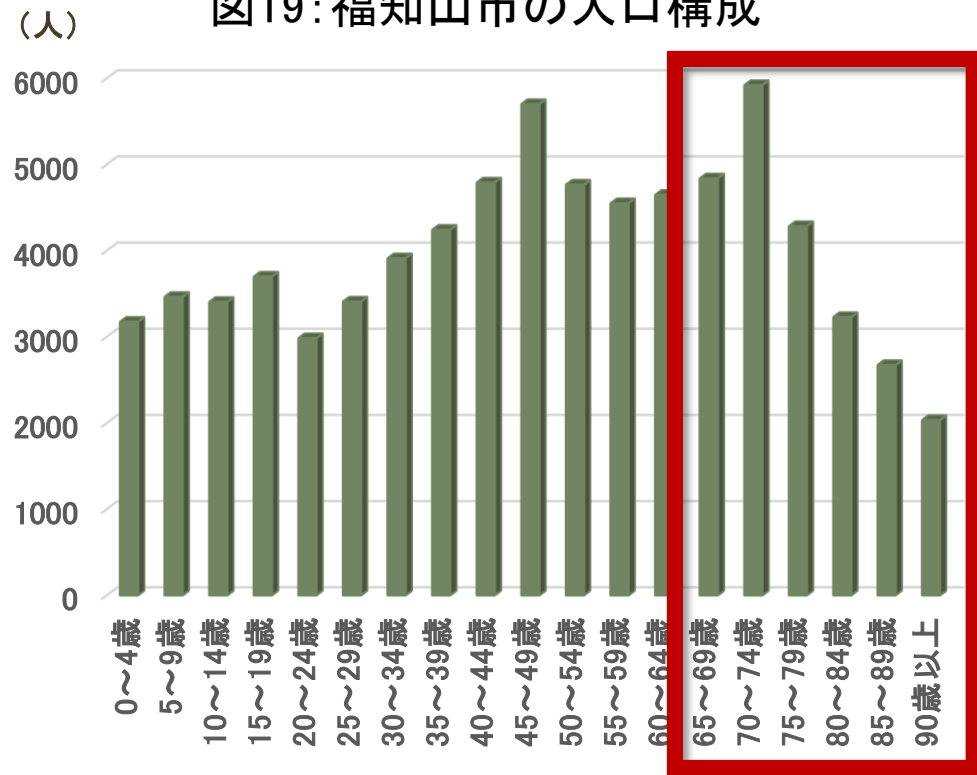
- ・**交流人口**の拡大
- ・**地域経済**の活性化
- ・**新規就農**の可能性

# 5. 宅食サービスへの作物の提供

## 地域への社会貢献の一例として

(例)

図19: 福知山市の人口構成



出典: 福知山市統計データ「令和2年国勢調査」より作成

図20: 高齢者向けの宅配サービス(小売りベース)

	2019年見込	2018年比	2025年予測	2018年比
病者・高齢者食宅配	968億円	102.7%	1,080億円	114.5%
病者・高齢者冷凍食通販	139億円	103.0%	162億円	120.0%
施設向け完成食宅配	470億円	111.9%	545億円	129.8%

出典: 富士経済「高齢者向け食品市場の将来展望2019」

宅食サービスのニーズは  
高まると予想できる



地域への貢献というやりがい

# 6.実現可能性

## 懸念事項

### 受け入れ先農家の確保

- ・忙しい農家は多い
- ・高齢化が進んでおり、農業を教えることが難しいのでは？

### 類似した政策との差別化

- ・同じような政策は既に行われている
- ・熱心な人は自分でやるのでは？

## 対応策



個人ではなく、**農業法人**などの  
経営者や社員と研修を進める

各地域の**特色**を生かし、  
**地域住民**との交流や**参加者**の  
モチベーションを向上させる

# まとめ

## 就農キャリアキュラム

新しくキャリアを築く人のためのカリキュラム



就農までを  
一体的に支援

交流人口の  
拡大



将来的な  
定住人口の  
増加



新規就農  
増加の  
可能性



地域力の  
創造



# 主要参考文献

- ・内閣府(2022)「第5回新型コロナウイルス感染症の影響下における生活意識・行動の変化に関する調査」  
([https://www5.cao.go.jp/keizai2/wellbeing/covid/pdf/result5\\_covid.pdf](https://www5.cao.go.jp/keizai2/wellbeing/covid/pdf/result5_covid.pdf))
- ・総務省統計局「人口推計」(2022年10月時点)  
(<https://www.stat.go.jp/data/jinsui/2022np/pdf/2022gaiyou.pdf>)
- ・労働政策研究・研修機構(2021)「調査シリーズNo.197 人生100年時代の企業人と社会貢献活動に関する調査」  
(<https://www.jil.go.jp/press/documents/20200331a.pdf>)
- ・福知山市役所(2021)「令和3年版福知山市統計書」  
(<https://www.city.fukuchiyama.lg.jp/uploaded/attachment/33525.pdf>)
- ・RESAS「農業産出額 京都府福知山市」
- ・RESAS「経営体あたりの農業産出額 京都府福知山市」
- ・RESAS「基幹的農業従事者の年齢構成 京都府福知山市」
- ・RESAS「農業経営者の年齢構成 京都府福知山市」
- ・福地山市統計データ(2020)「令和2年国勢調査結果報告」  
(<https://www.city.fukuchiyama.lg.jp/soshiki/1/44953.html>)
- ・農林水産省(2023)「2020年農林業センサス」『わがマチ・わがムラ』
- ・ブルーベリーファームおかざきホームページ(<http://blueberryokazaki.com/>)
- ・株式会社Seasonホームページ(<https://season-vege.com/>)
- ・農業をはじめのJPホームページ(<https://www.be-farmer.jp/>)
- ・株式会社富士経済「高齢者向け食品市場の将来展望2019」(<https://www.fuji-keizai.co.jp/press/detail.html?cid=20014>)