

フレッシュフルーツで若返り 多変量解析を用いた政策提案

立教大学経営学部山口和範研究室

「チーム世直し」

森西美光、稲森暖乃、加藤光、

柊木梓、瀧澤莉古



目次

- SWOT分析（和歌山県×農業）
- 概要　～資金の流れ～
- ～6次産業とは～
- 和歌山県の強み
- 効果・まとめ
- 目指す和歌山県の姿

和歌山県×農業 SWOT分析

Strength(強み)

- ・柑橘系が強い
- ・空港(関西国際空港等)港に近い
- ・農業支援サポートが充実している
- ・農業を始める場所がある

Opportunity(機会)

- ・外国で果物は付加価値があり人気
- ・品質を気にする人が増えている
- ・食の安全を気にする人が増えている
- ・若者の新規就農者数は増えつつある

Weakness(弱み)

- ・農業が著しく人口・企業数共に衰退
- ・農業者の高齢化
- ・収入が少ない

Threats(脅威)

- ・日本の人口減少で、消費者の減少
- ・都市の人口集中で、田舎の過疎化
- ・農業へのマイナスイメージが強い

和歌山県×農業 SWOT分析と戦略プラン

Strength(強み)

- ・柑橘系が強い
- ・空港や港が近い
- ・農業支援サポートの充実
- ・農業を始める場所がある

Weakness(弱み)

- ・農業人口・企業数共に衰退
- ・農業者が高齢化
- ・収入が少ない

Opportunity(機会)

- ・外国は付加価値果物が人気
- ・品質を気にする人の増加
- ・食の安全への意識向上
- ・新規就農者数の増加傾向

Threats(脅威)

- ・消費者人口の減少
- ・少子高齢化
- ・田舎の過疎化
- ・農業へのマイナスイメージ

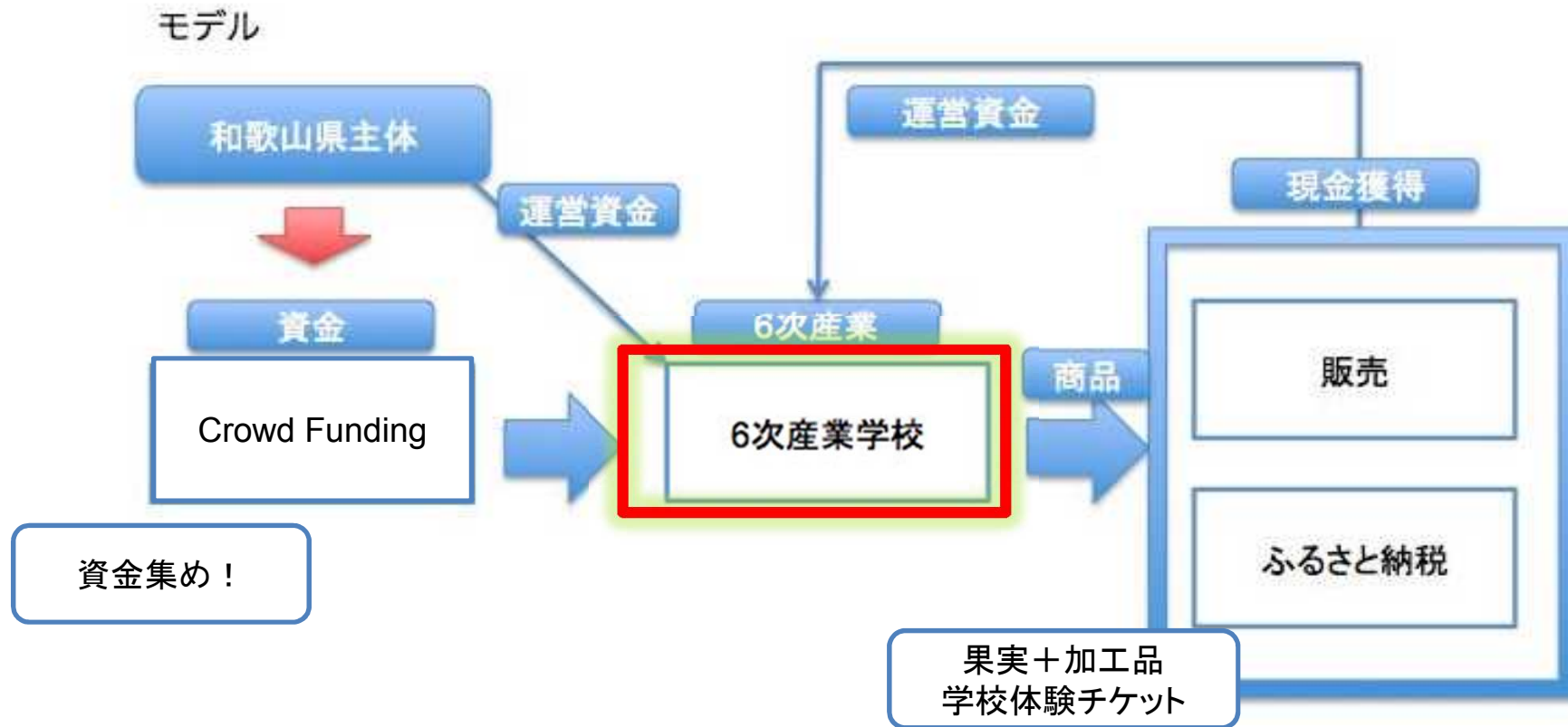
- ・ブランド果実
- ・高品質高単価果実
- ・果物の海外輸出
- ・若者へ柑橘系推進

- ・6次産業農業
- ・若者支援施策
- ・海外の若者を呼ぶ
- ・イメージアップ促進

強みを生かして
機会の活用、
脅威対策を行う

**農業の6次産業化
&高品質フルーツで
稼げる農業の実現！！**

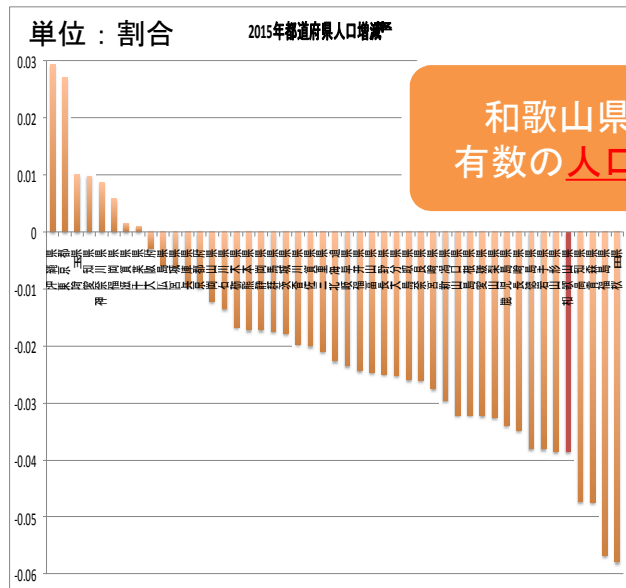
概要 ~資金の流れ~



~6次産業学校とは~

若者がフルーツを6次産業で販売する助け

図：和歌山県・全国産業数推移比較 2009年を1として算出



RESAS人口増減_都道府県より作成

農業が特に衰退

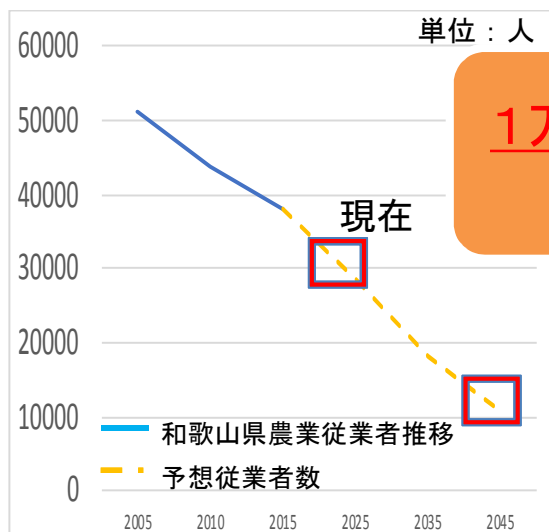
和歌山県				全国			
産業/年度	2009	2012	2014	産業/年度	2009	2012	2014
卸売業、小売業	1.00	0.88	0.82	卸売業、小売業	1.00	0.88	0.85
宿泊業、飲食サービス業	1.00	0.90	0.87	宿泊業、飲食サービス業	1.00	0.90	0.90
建設業	1.00	0.90	0.87	建設業	1.00	0.90	0.88
生活関連サービス業、娯楽業	1.00	0.95	0.92	製造業	1.00	0.96	0.92
製造業	1.00	1.00	0.94	生活関連サービス業、娯楽業	1.00	0.95	0.94
サービス業(他に分類されないもの)	1.00	0.95	0.40	不動産業、物品賃貸業	1.00	0.92	0.90
不動産業、物品賃貸業	1.00	0.94	0.90	医療、福祉	1.00	1.02	0.77
医療、福祉	1.00	1.03	0.81	サービス業(他に分類されないもの)	1.00	0.98	0.52
学術研究、専門・技術サービス業	1.00	0.92	0.88	学術研究、専門・技術サービス業	1.00	0.92	0.90
教育、学習支援業	1.00	0.96	0.86	教育、学習支援業	1.00	0.95	0.88
運輸業、郵便業	1.00	0.91	0.87	運輸業、郵便業	1.00	0.91	0.88
金融業、保険業	1.00	0.87	0.78	情報通信業	1.00	0.88	0.89
情報通信業	1.00	0.88	0.86	金融業、保険業	1.00	0.86	0.81
農業、林業	1.00	0.89	0.57	農業、林業	1.00	0.94	0.76
複合サービス事業	1.00	1.04	0.57	複合サービス事業	1.00	0.93	0.50
漁業	1.00	0.84	0.51	漁業	1.00	0.89	0.74
鉱業、採石業、砂利採取業	1.00	0.75	0.50	鉱業、採石業、砂利採取業	1.00	0.81	0.67
電気・ガス・熱供給・水道業	1.00	1.00	0.86	電気・ガス・熱供給・水道業	1.00	0.82	1.12
総計	1.00	0.92	0.83	総計	1.00	0.92	0.86

RESAS産業増減_企業数より作成

~6次産業学校とは~

若者がフルーツを6次産業で販売する助け

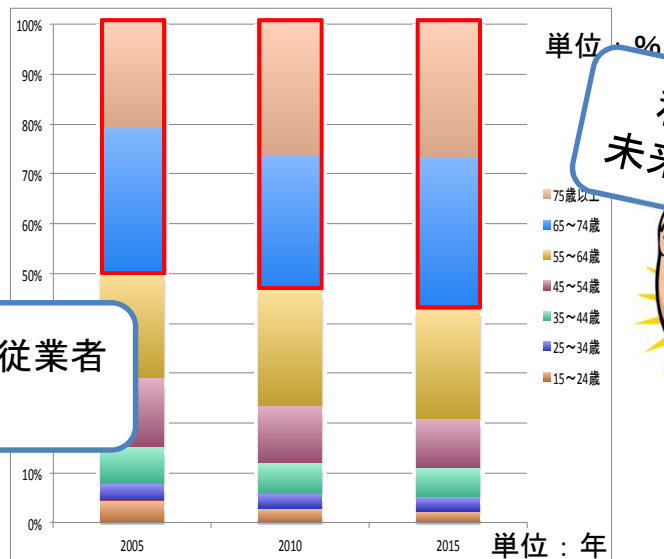
和歌山県農業従業者数推移・予測



1万人程度まで
減少!!

65歳以上の農業従業者
50%超え

和歌山県農業従業者構成割合



和歌山県農業の
未来に若者不可欠!



RESAS産業構造マップ_農業者分析_都道府県より作成
2025年以降は15歳~24歳の農業従業者数を2015年以降一定として算出。

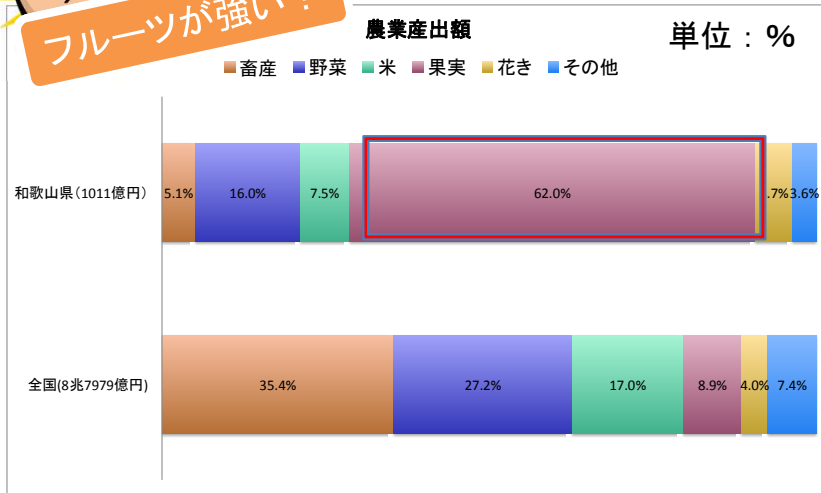
RESAS産業構造マップ_農業者分析_都道府県より作成

~6次産業学校とは~

若者がフルーツを6次産業で販売する助け

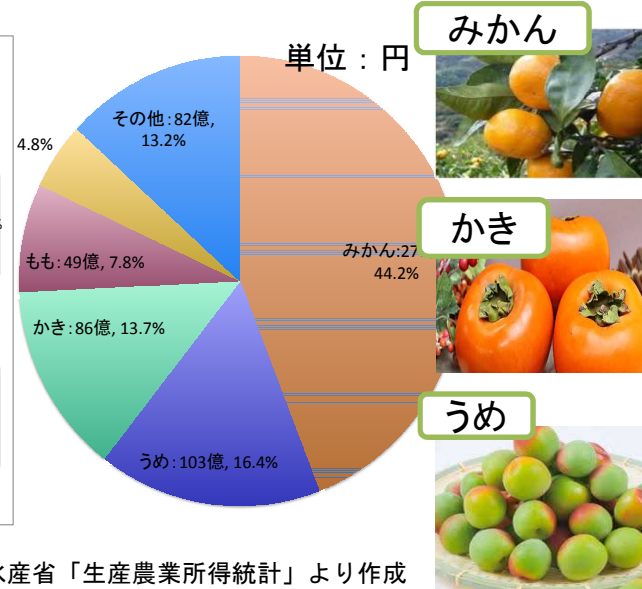


フルーツが強い!



農林水産省「生産農業所得統計」より作成

果実産出割合



農林水産省「生産農業所得統計」より作成

果樹全国 1 位

161,100トン
(全国の 20.0%)

平成 28 年
産作況統計(果樹)



46,500トン
(全国の 20.0%)

平成 28 年
産作況統計(果樹)

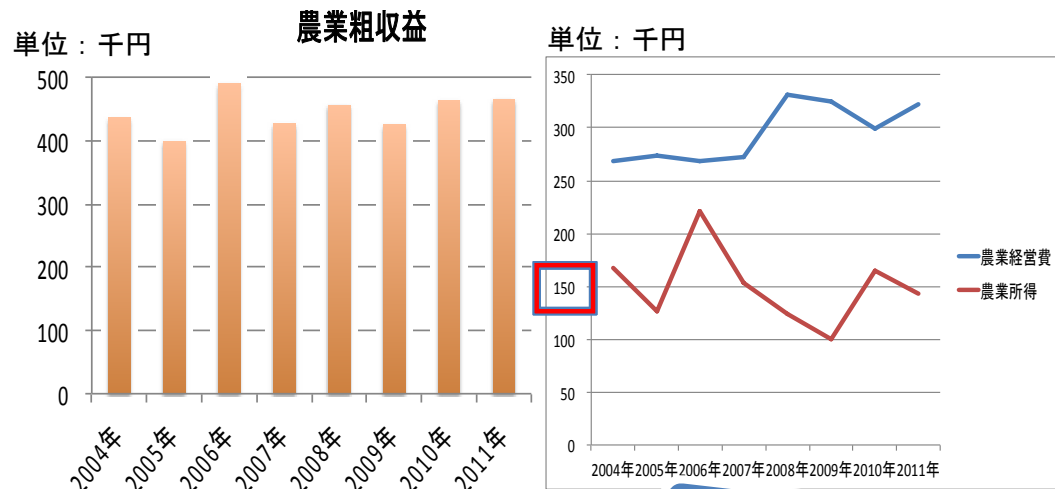
60,300トン
(全国の 65.0%)

平成 28 年
産作況統計(果樹)

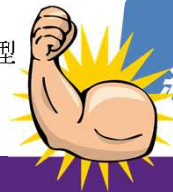
~6次産業学校とは~

若者がフルーツを6次産業で販売する助け

みかん部門の10aあたり農業粗収益及び農業所得の推移

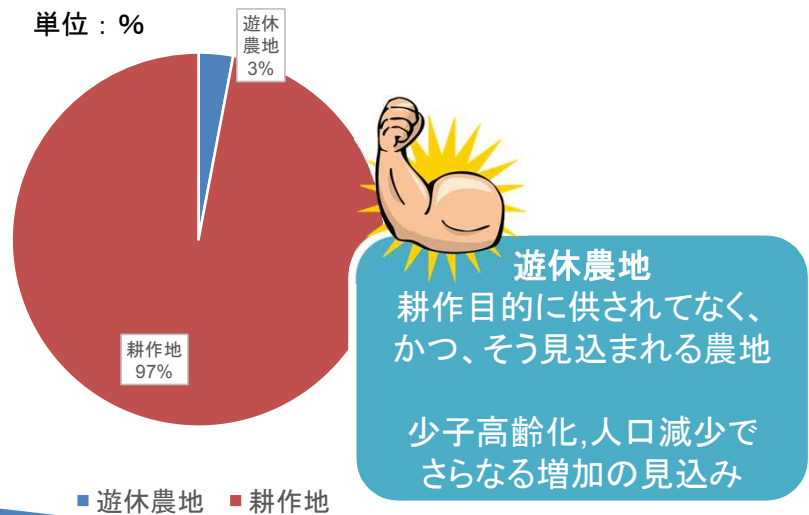


農林水産省「農業経営統計調査 営農類型別経営統計（個別経営）」



10aあたり
約15万円の収益!

図：和歌山県遊農地率

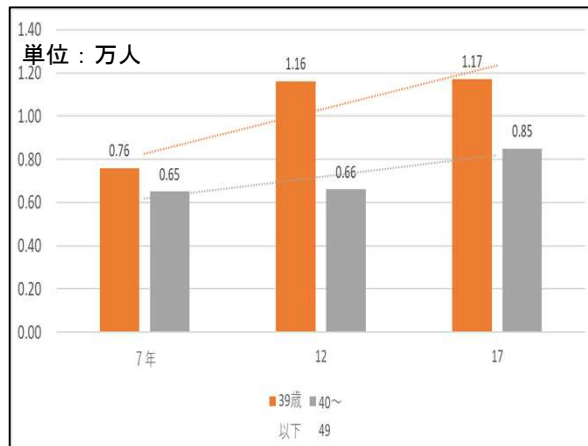


出典：都道府県別耕地面積（総務省統計局）、農地の利用状況調査の結果（農林水産省）より

~6次産業学校とは~

若者がフルーツを6次産業で販売する助け

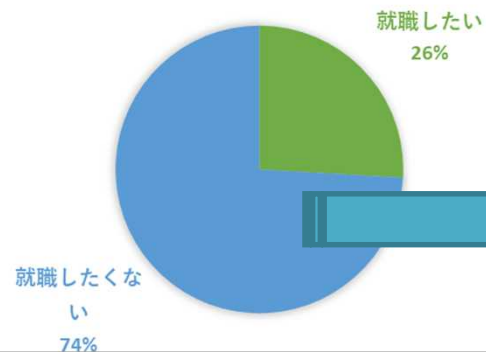
図：新規就農者数の推移



引用 農林水産省HPより作成

新規就農者数は増加傾向にある！！

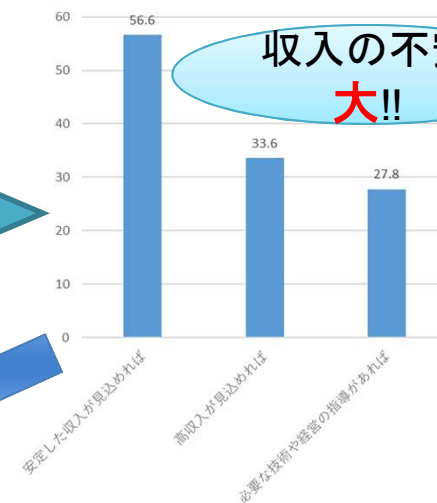
農業に関わる仕事がしたいと思うか



パルシステム生活協同組合連合会調べ 2012年調査

農業を始めない原因！！

どのような環境や支援があれば農業に関わる仕事への就職を検討するか（複数回答式）



収入の不安大!!

分析編：分析手順

1.教育標準データセット (SSDSE)を活用！！

地域コード	都道府県	市区町村	人口総数	人口総数(!人口総数(日本人人口))	日本人人口		
R01100	北海道	札幌市	1952356	910614	1041742	1937785	
R01202	北海道	函館市	265979	120376	145603	264537	
R01203	北海道	小樽市	121924	54985	66939	121415	
R01204	北海道	旭川市	339605	156402	183203	335678	154716
R01205	北海道	室蘭市	88564	43143	45421	88203	42935
R01206	北海道	釧路市	174742	82185	92557	174120	81942
R01207	北海道	帯広市	169327	80994	88333	168800	80736
R01208	北海道	北見市	121226	58020	63206	120936	57884
R01209	北海道	夕張市	8843	4092	4751	8755	4089
R01210	北海道	岩見沢市	84499	39319	45180	84215	39201
R01211	北海道	網走市	39077	19819	19258	38807	19726

2.主成分分析(10主成分) (直交回転)

No	変数名	因子1	因子2	因子3	因子4	因子5	因子6	因子7	因子8	因子9	因子10
4	人口総数	0.935	0.316	0.142	0.03	0.012	0.029	0.034	-0.03	0.009	0.013
5	人口総数(男)	0.936	0.312	0.14	0.034	0.003	0.027	0.035	-0.03	0.011	0.009
6	人口総数(女)	0.934	0.319	0.145	0.026	0.02	0.031	0.033	-0.02	0.008	0.018
7	日本人人口	0.937	0.307	0.147	0.019	0.015	0.031	0.036	-0.03	0.009	0.016
8	日本人人口(男)	0.938	0.303	0.145	0.024	0.006	0.029	0.037	-0.03	0.011	0.012
9	日本人人口(女)	0.936	0.311	0.149	0.015	0.024	0.033	0.036	-0.02	0.008	0.02
10	15歳未満人口	0.937	0.289	0.152	0.011	0.018	0.047	0.041	-0.03	0.003	0.007
11	15歳未満人口(男)	0.937	0.289	0.153	0.011	0.017	0.047	0.041	-0.03	0.004	0.006
12	15歳未満人口(女)	0.937	0.29	0.152	0.01	0.018	0.047	0.041	-0.03	0.003	0.007
13	15~64歳人口	0.934	0.322	0.131	0.023	-0.01	0.024	0.026	-0.03	0.01	0.002
14	15~64歳人口(男)	0.934	0.318	0.13	0.029	-0.01	0.021	0.027	-0.03	0.012	-0

データ概要
・1741市区町村
・114変数
例:人口、従業員数

3.都道府県ごとに主成分得点を算出

4.都道府県の地域ブランド調査2018 都道府県ランキングの魅力度の数値を獲得・3.のデータと結合

都道府県	因子1	因子2	因子3	因子4	因子5	因子6	因子7	因子8	因子9	因子10	魅力度
愛知県	19.26	-0.23	-10.66	40.86	0.87	3.67	-11.23	-48.32	-11.78	-20.51	23.2
愛媛県	-1.17	-1.19	6.20	-0.42	8.29	19.03	-6.08	3.16	-4.71	0.68	15.7
茨城県	-2.25	-2.84	4.77	4.65	10.07	-8.40	9.15	-5.84	-0.53	-14.52	8.0
岡山県	0.09	-2.41	-0.59	0.79	15.54	13.41	-0.30	8.27	-5.15	5.02	14.4
沖縄県	-3.44	-1.19	-17.25	-12.62	0.53	-8.69	-6.22	0.94	-4.30	-15.12	41.2
岩手県	-8.99	-1.54	17.83	-2.73	18.45	-21.18	-3.22	16.40	53.24	4.23	15.8
岐阜県	-4.66	-2.94	-3.27	11.50	-7.69	2.88	-13.08	-4.75	-4.42	12.97	13.0
宮崎県	-6.37	-0.57	24.83	-5.45	-3.45	-14.37	-0.75	-1.32	-3.27	-19.44	18.8
宮城県	-1.45	0.01	-1.82	-8.20	18.74	3.11	4.90	6.41	56.01	-14.71	23.5
京都府	4.74	-0.22	-8.75	5.05	3.61	-2.12	20.94	0.73	0.96	6.04	52.2
熊本県	-6.85	-2.04	1.69	-9.18	5.76	-2.58	3.25	7.59	-2.46	-16.96	18.7
群馬県	-3.56	-1.45	1.61	9.12	-3.55	-3.64	11.40	-7.36	-6.13	-4.38	11.8

5.主成分回帰

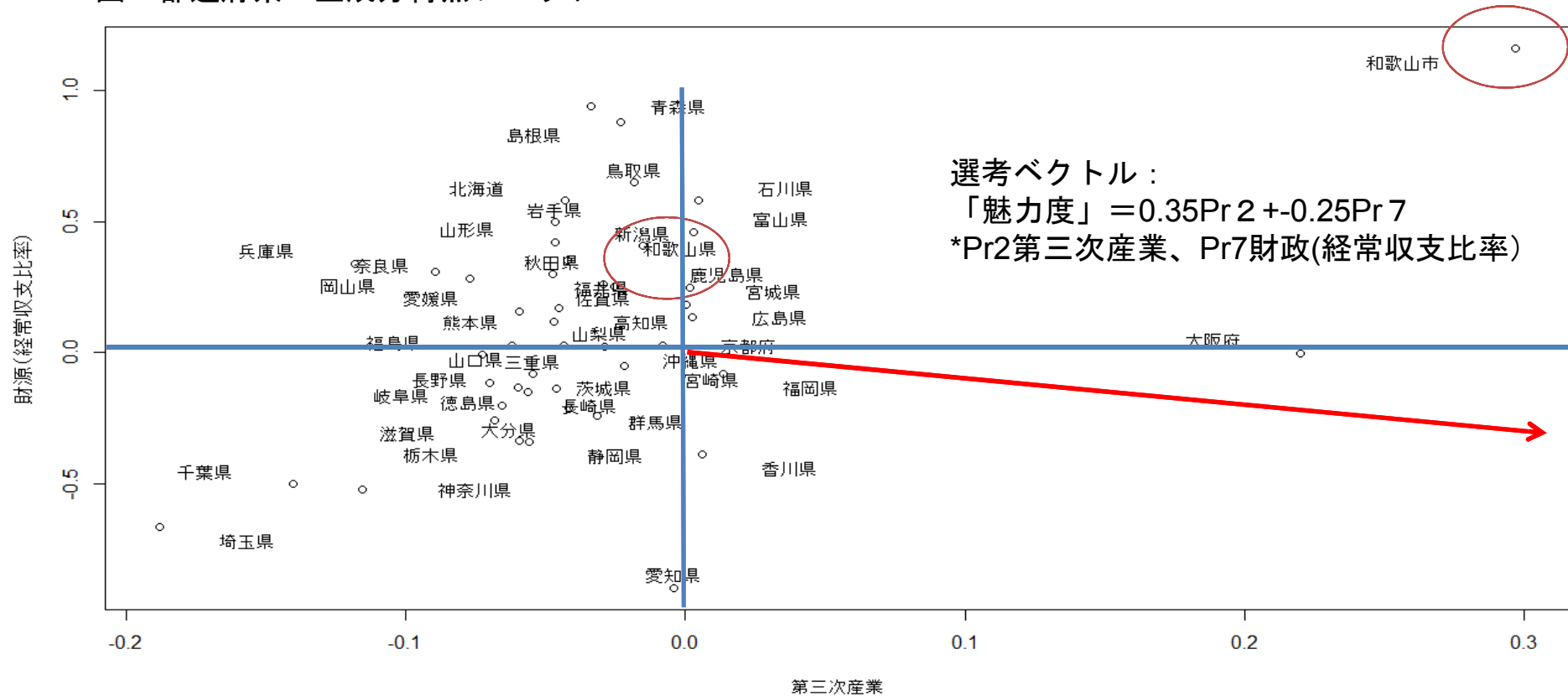
変数	ラベル	推定値	標準誤	t 値	Pr > t
Intercept	Intercept	20.90	1.20	17.45	<.0001
VAR2	因子 1	0.51	0.20	2.6	0.013
VAR3	因子 2	0.35	0.17	2.08	0.045
VAR4	因子 3	-0.17	0.11	-1.63	0.112
VAR5	因子 4	-0.11	0.13	-0.86	0.394
VAR6	因子 5	-0.05	0.10	-0.52	0.603
VAR7	因子 6	-0.16	0.09	-1.73	0.092
VAR8	因子 7	-0.25	0.09	-2.81	0.008
VAR9	因子 8	0.25	0.10	2.46	0.019
VAR10	因子 9	-0.075	0.090	-0.84	0.407
VAR11	因子 10	-0.12	0.12	-0.96	0.342

6.解釈

教育標準データセットを活用し、県の魅力を高める要素を分析！

分析編：分析結果

図：都道府県 主成分得点プロット



分析編：分析結果

主成分回帰結果

変数	ラベル	推定値	標準誤	t 値	Pr > t
Intercept	Intercept	20.90	1.20	17.45	<.0001
VAR2	因子 1	0.51	0.20	2.6	0.013
VAR3	因子 2	0.35	0.17	2.08	0.045
VAR4	因子 3	-0.17	0.11	-1.63	0.112
VAR5	因子 4	-0.11	0.13	-0.86	0.394
VAR6	因子 5	-0.05	0.10	-0.52	0.603
VAR7	因子 6	-0.16	0.09	-1.73	0.092
VAR8	因子 7	-0.25	0.09	-2.81	0.008
VAR9	因子 8	0.25	0.10	2.46	0.019
VAR10	因子 9	-0.075	0.090	-0.84	0.407
VAR11	因子 10	-0.12	0.12	-0.96	0.342

ココに注目

主成分1
人口

主成分2
第三次産業

(主成分6)
公共施設
(例公民館)

主成分7
財政

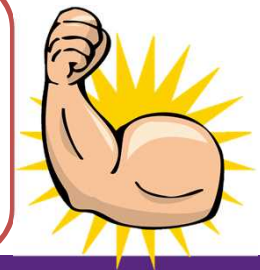
主成分8
災害対策

主成分例：主成分2

No	変数名	因子1	因子2	因子3	因子4	因子5	因子6	因子7	因子8	因子9	因子10
65	従業者数(情報通信業)	0.209	0.909	0	-0	-0.08	-0.04	-0.03	-0.07	0.01	-0.07
44	事業所数(情報通信業)	0.408	0.893	0.019	0.042	-0.04	-0.01	-0.03	-0.02	0.007	-0.03
68	従業者数(金融業、保険業)	0.322	0.892	0.053	-0.07	0.044	0.038	0.044	-0.05	-0.01	0.078
70	従業者数(学術研究、専門・技)	0.458	0.859	0.052	-0.01	-0.03	-0.02	-0	-0.03	0.009	-0.03
76	従業者数(サービス業(他に分)	0.547	0.823	0.062	0.058	-0.01	0.007	-0.01	0.004	0.014	0.004
69	従業者数(不動産業、物品賃貸	0.616	0.774	0.036	0.055	-0.03	-0.01	-0.02	-0	0.011	-0.02
49	事業所数(学術研究、専門・技)	0.612	0.772	0.086	0.095	0.025	0.017	-0.01	0.018	0.009	0.009
80	第3次産業従業者数	0.675	0.727	0.093	0.061	0.015	0.015	0.005	-0.01	0.01	0.012
64	従業者数(電気・ガス・熱供給・	0.609	0.718	0.109	0.022	0.071	0.097	0.008	0.054	0.015	0.08
67	従業者数(卸売業、小売業)	0.67	0.716	0.088	0.135	0.027	0.021	-0.01	0.009	0.009	0.005
60	従業者総数	0.693	0.703	0.109	0.099	0.021	0.021	0.013	-0.02	0.008	0.015
47	事業所数(金融業、保険業)	0.675	0.686	0.157	0.059	0.1	0.077	0.016	0.017	0.009	0.075

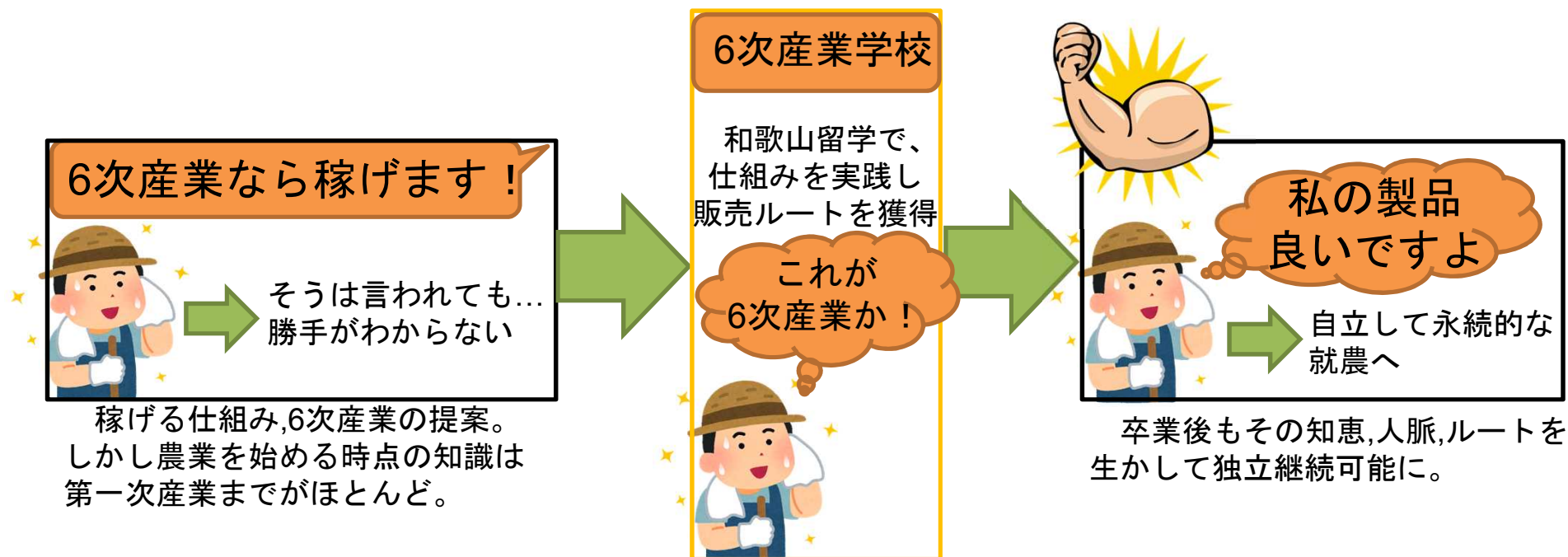
主成分回帰の結果より、
因子1、因子2、(因子6)、
因子7、因子8が県の魅力度に
影響を与える要素といえる！！

県の魅力を高める要素として、主成分2の第三次産業に着目し、和歌山県の魅力を高めるために、県の主力である農業と第三次産業を織り交ぜたプランが良いと考えられる！！！！



~6次産業学校とは~

若者がフルーツを6次産業で販売する助け



~6次産業学校とは~

若者がフルーツを6次産業で販売する助け



農業を始めたい

しかし...
住む場所も金もない

農業を始めたい若者の懸念点2つ目は、住処の確保。

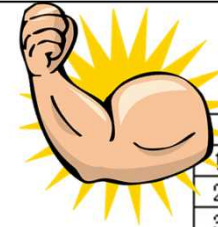
6次産業学校

無料で提供!!

- ・空き家の活用
- ・家賃は和歌山ブランドで獲得した資金を利用



最低限の生活費
だけで済む!



都道府県別空き家率
(二次的住宅を除く)(平成20年,25年)
空き家率の高い都道府県

	平成25年	平成20年
1 山梨県	17.2%	16.2%
2 愛媛県	16.9%	14.5%
3 高知県	16.8%	15.7%
4 徳島県	16.6%	14.9%
5 香川県	16.6%	15.1%
6 鹿児島県	16.5%	14.8%
7 和歌山県	16.5%	16.5%
8 山形県	15.6%	14.6%
9 岡山県	15.4%	14.2%
10 広島県	15.3%	13.7%

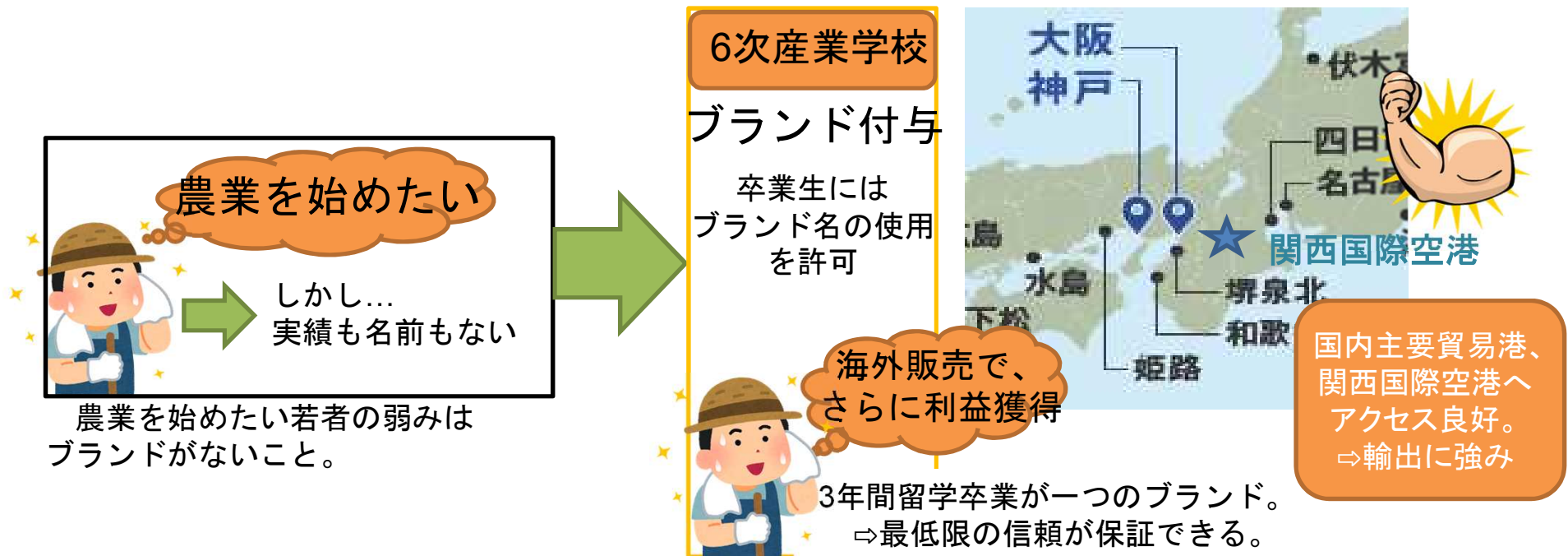
出典：平成25年住宅・土地統計調査（総務省統計局）より

和歌山県の空き家率は高い

⇒日本全国の空き家率(13.5%)

~6次産業学校とは~

若者がフルーツを6次産業で販売する助け



提案概要

～3年間の6次産業研修で、和歌山の若者県民に～

提供

和歌山県

参加

若者

獲得

- ①6次産業ノウハウ提供
- ②3年間住居の提供
- ③ブランドの付与



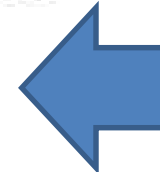
一次
農業のノウ
ハウ

二次
加工のノウ
ハウ

三次
販売サー
ビスのノウ
ハウ



6次産業
定住へ



和歌山
元々の
政策

3年後

6次産業ノウハウ,人脈,物流ルートを獲得し、高水準の所得で定住！

～和歌山県の若者を増やすとともに県の主力産業である農業を盛り上げる～

和歌山県の強み ~和歌山県の農業支援~

和歌山県HP:新たに農業を始めたい方へ

・相談窓口を用意

・体験活動(無料)

・技術・経営を学べる(無料)

・資金の支援

研修→45未満 年間150万円を最大2年
始めるにあたっての準備→年150万 5年
設備→無利子で貸す
・農地の貸し付け
・住居の情報定休

・農地の貸し付け

・住居の情報提供



文字サイズ 標準 拡大 色合い 標準 黒 青

Google

検索



ホーム > 組織から探す > 農林水産部農業生産局経営支援課 > 新たに農業を始めたい方へ

音声を聴く

新たに農業を始めたい方へ

和歌山県は、温暖な気候と豊かな自然に恵まれ、果樹を中心に野菜、花き等多くの農産物を生産する農業県です。近年は、自然に囲まれた環境で仕事ができる農業に魅力を感じ、実際に自分でやってみたいという方が幅広い世代で増えています。

和歌山県では、農業をやりたいという様々な要望にお応えして、農業を始めるきっかけとしての就業相談や農作物の生産技術を身につける就業研修、就業支援事業の実施等、就業前後のサポートを行っています。

和歌山HP:新たに農業を始めたい方へ

<https://www.pref.wakayama.lg.jp/prefg/070900/befarmer/befarmer.html>



農業支援制度の充実！

効果・まとめ

効果測定方法

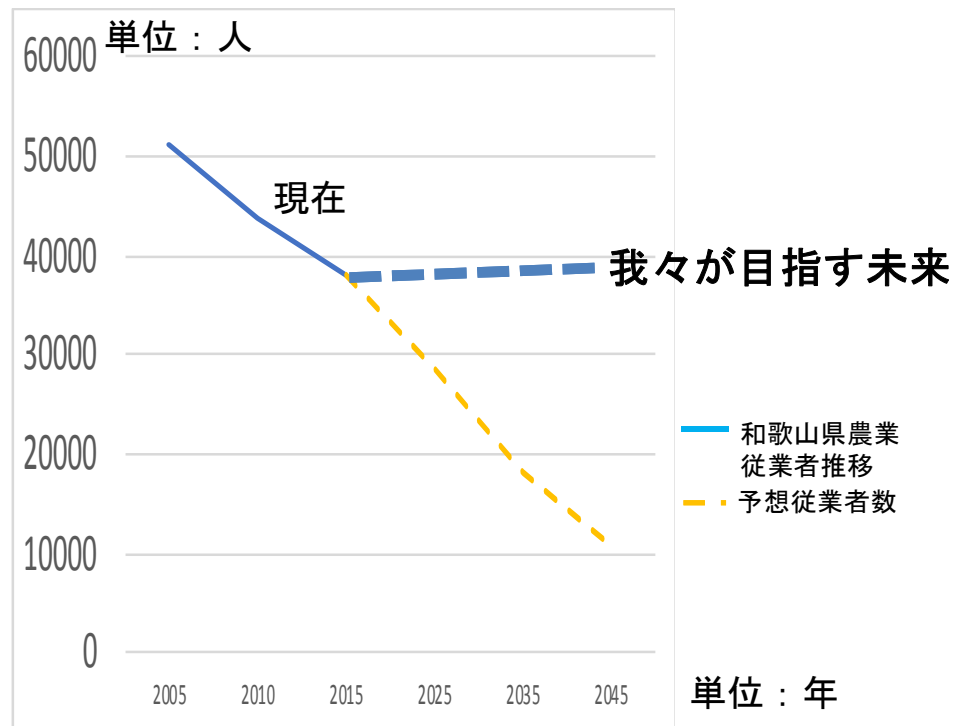
- 1.和歌山県の49歳以下の農業者数
- 2.「和歌山若者研修」の参加者数の推移
- 3.和歌山県の若者の人口数
- 4.和歌山県の収支
- 5.和歌山県の輸出統計



多方面から効果を観測可能！

目指す和歌山県の姿

図：和歌山県農業従業者数推移・予測



RESAS産業構造マップ_農業者分析_都道府県より作成

現在の和歌山県

空き家 遊農地 高齢化

新規若者の農業環境確保可能！

3年間の6次産業学校へ！
付加価値フルーツ生産で高所得者に

若者就農者の定住促進！
農業人口の現状維持を達成

さらに
和歌山農業発展
和歌山県全体の活性化！

参考文献

- RESAS地域経済分析システム <https://resas.go.jp/#/30/30201>
- <https://www.value-press.com/pressrelease/96928/>
- 農林水産省提供データ <http://www.maff.go.jp/>
- 厚生労働省提供データ <https://www.mhlw.go.jp/index.html>
- 総務省統計局統計局 e-stat <https://www.e-stat.go.jp/>
- 和歌山HP:新たに農業を始めたい方へ
- <https://www.pref.wakayama.lg.jp/prefg/070900/befarmer/befarmer.html>
- 教育標準データセット <https://www.nstac.go.jp/SSDSE/>
- 地域ブランド調査2018 魅力度都道府県ランキング

謝辞

このような貴重な機会を提供していただいた
主催者および共催者の皆様に深く感謝致します

付録



6次産業事例1：有限会社伊万里グリーンファーム

売上高増！！

概要：

所在地：佐賀県伊万里市

代表者：代表取締役 前田 清浩

取組内容(特徴)：ねぎの風味と旨みを残した乾燥ねぎやスープを製造・販売。

売上高：1億4,900万円(H28)

取り組みまでの経緯：

・ねぎを生産して約40年、平成9年農業者「**ねぎ名人**」を授与される。

・海外から安価な生鮮品が輸入され、売上高減少への危機感が高まり**加工品の製造販売による付加価値向上**を決意。

・土や水にこだわって栽培したねぎを用いて、平成21年から乾燥ねぎ、ねぎスープ等の加工品の開発を実施

施策効果：

・売上高：3,000万円(H3)→1億

4,900万円(H28)

・雇用者数(パート含む)：9名(H3)→25名(H28)

・主な原料生産面積(小ねぎ)：106a(H3)→236a(H28)

(事業体制図)

(有) 伊万里グリーンファーム

土や水にこだわって栽培する名人の作る自慢のねぎを味わってほしい！

堆肥による土づくり
と水へのこだわり

玄界灘海水塩のシンプルな味
付けで香り・風味を生かす

商品を使用したオスス
メレシビを紹介

<生産部門>
・生鮮用
・加工用

加工

<製造部門>
・乾燥ねぎ
・カットねぎ
・ねぎ加工品等

商品

<販売部門>
(生鮮ねぎ・カット
ねぎ・ねぎ加工品)
・直売所
・インターネット等

販売

・青果市場
・量販店
・食品卸問屋
・旅館(売店)
・飲食店
・生協
・加工製造メーカー等

栽培指導

・農業普及センター

商品開発

・佐賀県・商工会議所
・地域飲食店・加工製造メーカー

商品事例1：伊万里香ねぎ塩（さらさら）



農林水産省HPより

<http://www.imari-gf.com/?pid=45782032>より²⁴

6次産業事例2：株式会社まるやま農場

売上高増！！

概要：

所在地：静岡県掛川市

代表者：代表取締役社長 丸山 勝久

取組内容(特徴)：

有機質肥料と無農薬で栽培したさつまいもを使った干し芋等を製造・販売。

売上高：1億4,400万円(H28)

取り組みまでの経緯：

・**地域の特産品**であり、添加物を使用しない健康的な食品として人気が高い干し芋に着目し、噛む力の弱い子供やお年寄りでも食べられる、柔らかな干し芋の開発を平成24年より開始。

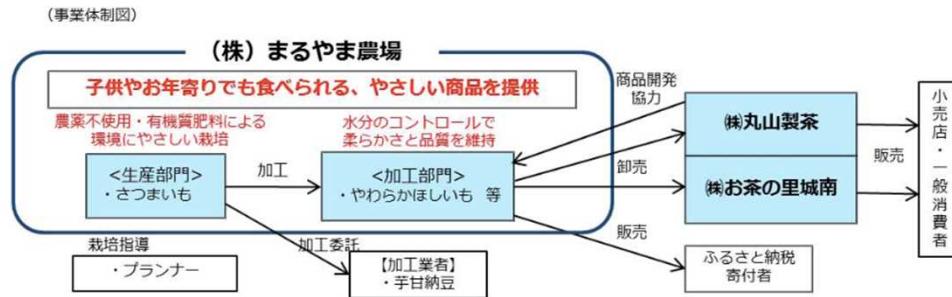
・**安心・安全な商品**を提供するため、原料のさつまいもを有機質肥料、農薬不使用で栽培し、**環境にやさしい農業**を実践した。

施策効果：

・**売上高：574万円(H23)→1億4,400万円(H28)**

・雇用者数(パート含む)：4名(H23)→11名(H28)

・主な原材料生産面積(さつまいも)：2ha(H23)→5.3ha(H28)



農林水産省HPより



商品「やわらかほしいも」

農林水産省HPより²⁵

デュアラーとは？

都心と田舎の2つの生活
=デュアルライフ(2拠点生活)
を楽しむ人

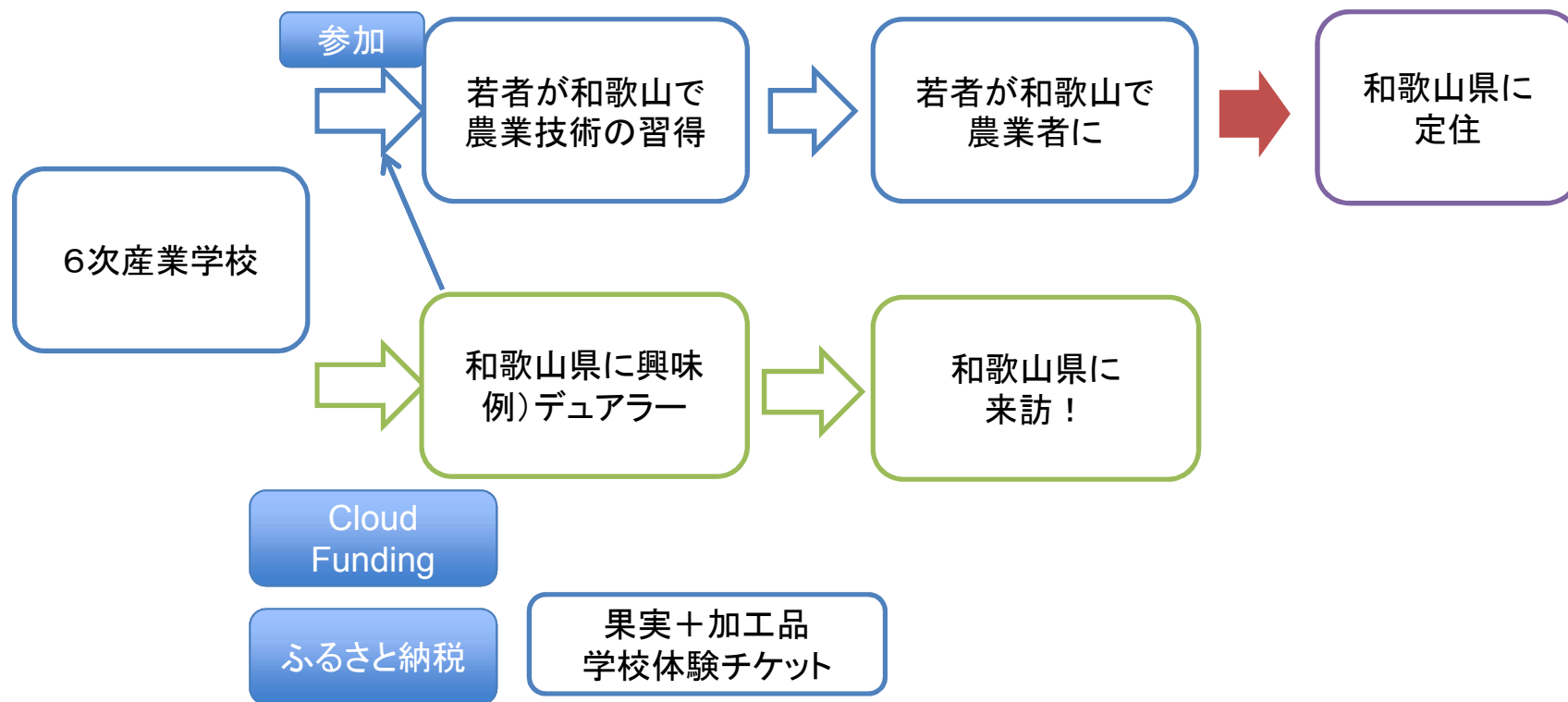


「デュアラー」



リクルート 住まいカンパニーより

概要



ふるさと納税とは！？

概要：

ふるさとや応援したい自治体に
寄付できる制度

手続きすると所得税や住民税
の還付・控除が得られる。
多くの自治体で地域の名産品
などを用意！

例：



和歌山県が育んだ純国産黒毛和牛！熊野牛ロースステーキ (300g)
21,000 円 (21,000 ポイント)

別送

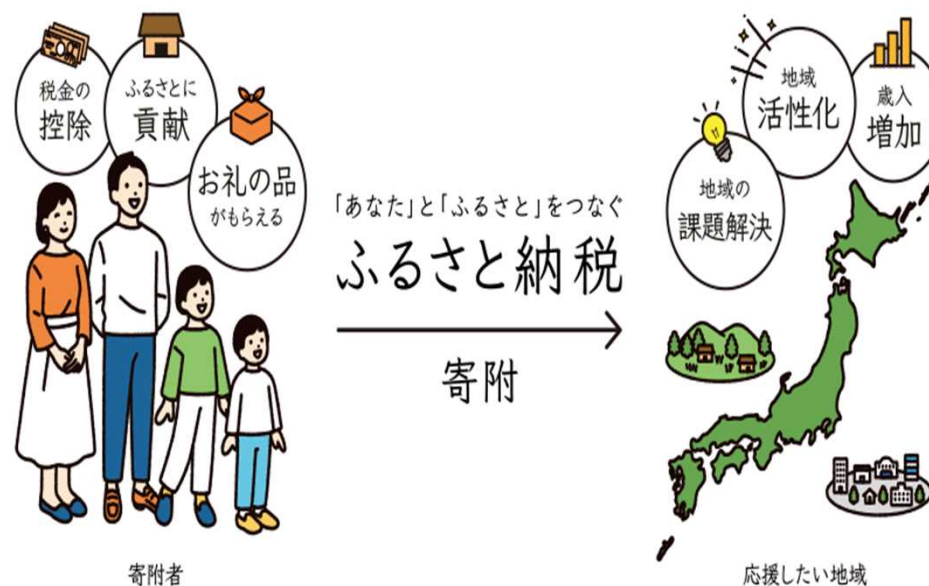


「2019年春お届け」美味しいトマト 4Kg
10,000 円 (10,000 ポイント)

蔵別送

ふるさとチョイスより

図：ふるさと納税



<https://www.furusato-tax.jp/about>より

ふるさと納税とは！？

6次産業学校の商品も
ふるさと納税に！

商品として、
果実、加工品、体験チケット

体験チケット
1泊2日、2泊3日などで、
6次産業学校を体験

The screenshot shows the Furusato Choice website interface. At the top, there is a search bar with the text '何をお探しですか?' and a search icon. To the right of the search bar are links for 'ふるさと納税ガイド', 'ログイン | 会員登録', 'お気に入り', and 'お気に入り'. Below the search bar is a navigation menu with items: 'お礼の品をさがす', '自治体をさがす', '使い道をさがす', 'ランキング', 'おすすめ', 'ガバメントクラウドファンディング', and '災害支援'. A notification bar below the menu says 'お知らせ 年末、特に12月31日はアクセスが集中し、決済がしづらくなることも想定されます。早めのお申し込みをおすすめします。' Below the notification is a breadcrumb trail: 'TOP > 自治体をさがす - 都道府県を選択 > 和歌山県の自治体 > 和歌山市のふるさと納税 > 和歌山市 x ふるぽ > 和歌山市の自治体情報'. The main content area features a banner for '平成29年度日本遺産認定「絶景の志摩 和歌の浦」のまち 元気わかやま市応援寄附金 —ふるさと納税— 「わかやま市」を応援してください'. Below the banner is a link for 'わかやまけん わかやまし 和歌山県 和歌山市 x ふるぽ' with a button '自治体をお気に入り'. Below the link is a note: 'ポイント取得 0 pt' and a link '年末年始のワンストップ特例申請書の郵送'. At the bottom, there is a navigation bar with icons for 'ポイントの取得・利用', 'お礼の品', '自治体情報', '使い道', and 'ポイント取得'. A red box highlights the 'ポイントの取得' icon with the text 'この自治体のポイントを取得'.

ふるさとチョイスより

Crowd Fundingとは

インターネットを通じて不特定多数の人から
お金を集める方法

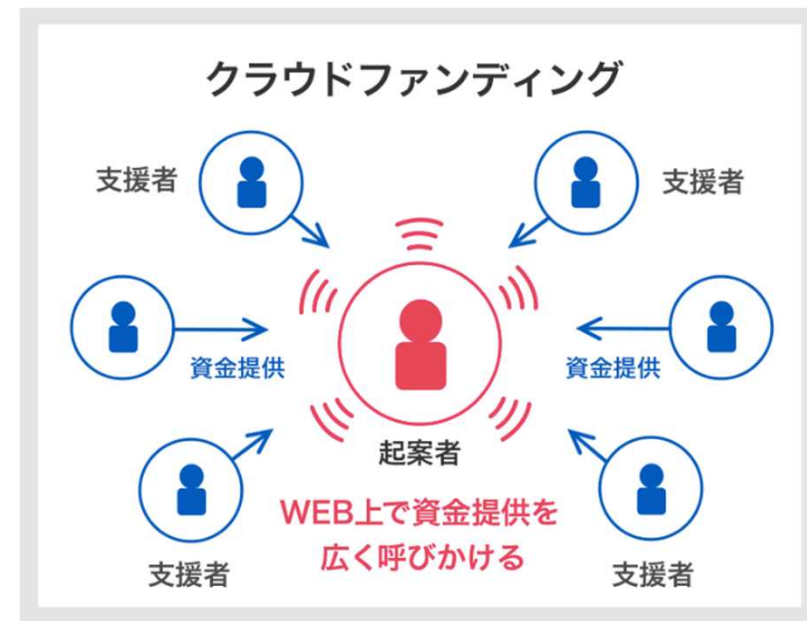
寄付型

投資型

融資型

購入型

図： Crowd Funding



A-port.asahi.comより

Crowd Fundingとは

行政によるCrowd Funding
↓
Gaverment Crowd Funding



行政もCrowd Funding
をすることができる！！

実例

山形市「皆でおっきな鍋つぐっぺ！未来に繋ぐ
『三代目鍋太郎』製作大作戦」

内容：25年間イベントを支えてきた巨大な芋煮用の鍋が経年劣化により使えなくなったことから、新しい鍋を作るための資金の一部の調達をクラウドファンディング



https://clip.zaigenkakuho.com/crowdfunding_local_government2018/