

平成30年度
業 務 統 計



*Air Rescue WAKAYAMA
BELL412EP Since1995*

和歌山県防災航空隊

〈目 次〉

1 和歌山県防災航空隊概要

| | | |
|--------------|-----|---|
| (1) 導入背景及び説明 | ・・・ | 1 |
| (2) 組織 | ・・・ | 1 |
| (3) 沿革 | ・・・ | 2 |

2 運航状況

| | | |
|------------------|-----|-------|
| (1) 運航状況一覧表 | ・・・ | 3 |
| (2) 運航別グラフ | ・・・ | 4 |
| (3) 緊急運航活動別グラフ | ・・・ | 4 |
| (4) 消防本部別緊急運航 | ・・・ | 5 |
| (5) 緊急運航状況 | ・・・ | 6～12 |
| (6) 緊急運航写真 | ・・・ | 13・14 |
| (7) 飛行訓練状況一覧表 | ・・・ | 15 |
| (8) 県・市町村等合同訓練実績 | ・・・ | 16 |
| (9) 年度別運航状況一覧表 | ・・・ | 17・18 |

3 資料

| | | |
|--------------------------|-----|-------|
| (1) 場外離着陸場一覧表 | ・・・ | 19・20 |
| (2) 防災ヘリコプター「きしゅう」の諸元・性能 | ・・・ | 21 |

1 和歌山県防災航空隊概要

(1) 導入背景及び説明

平成7年1月17日の阪神・淡路大震災では、高速道路や鉄道は壊滅的な被害を受け、一般道路は大渋滞を引き起こしました。このため緊急車両が災害現場に到着できず、救助・救急・消火さらに支援活動は困難な状況となりました。

和歌山県では、こうした教訓を踏まえて、「地域防災計画」を大幅に見直すとともに、平成7年10月に広域的かつ機動的な活動ができる防災ヘリコプター「きしゅう」（以下「きしゅう」という。）を導入し、南紀白浜空港を基地として、平成8年3月9日から運航を開始しました。基地は、県のほぼ中央に位置しており、24分で県下全域をカバーすることができます。

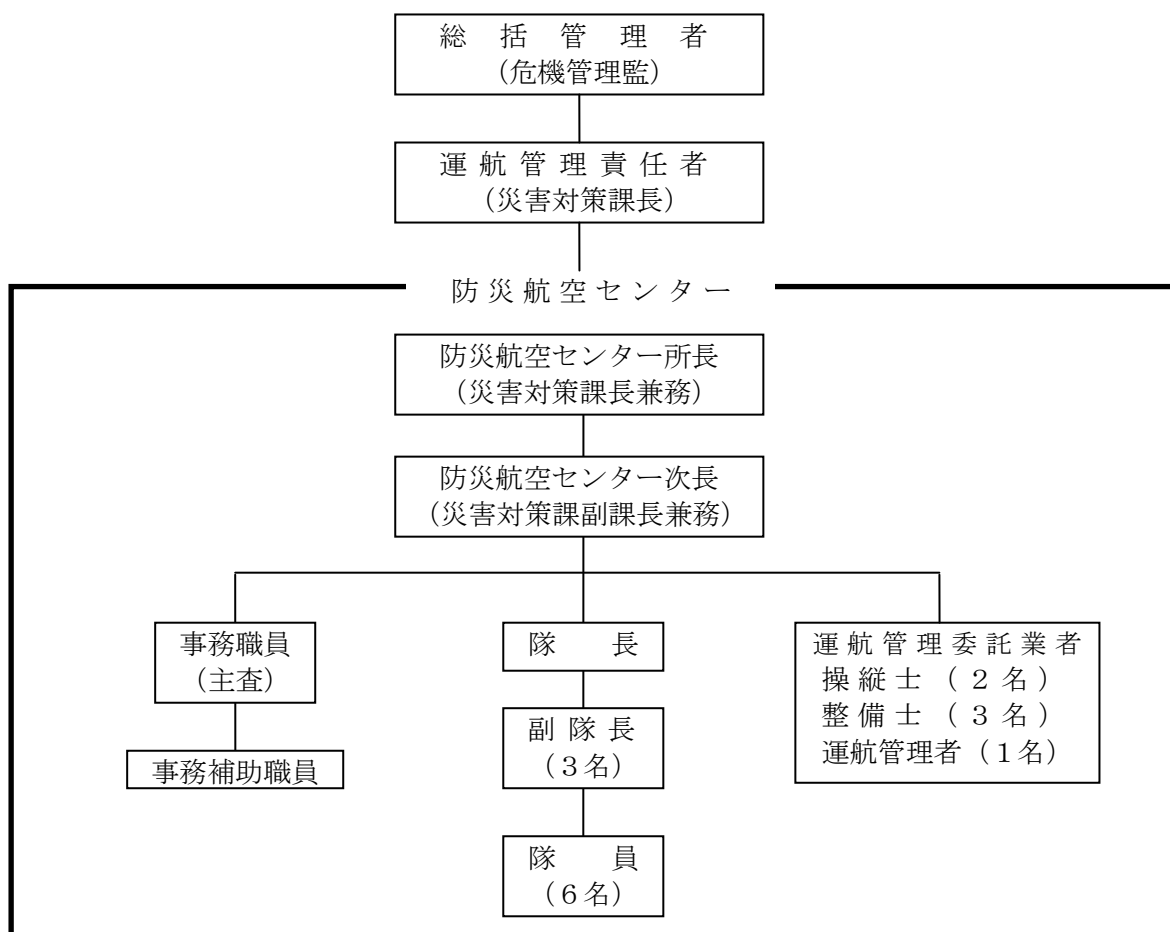
また、きしゅうの導入と同時に組織された「和歌山県防災航空隊」は、県内の消防本部（17消防本部の内13消防本部）から派遣された消防職員により構成しています。

きしゅうには、救助・救急資器材や空中消火の装置等を備え、救助活動、救急患者の搬送及び山林火災の消火などに対応しています。このきしゅうの特性を最大限に活かし、県民の生命・身体・財産を空から守るべく、迅速的確に任務を遂行できるよう、隊員は日々訓練を実施しています。

さらに、平成19年度からは、救命率の向上を目的として医師等同乗救助活動の運用を開始、平成23年度からはヘリコプターテレビ電送システムの運用を開始し、情報収集能力が格段に向上しました。平成28年度からはヘリコプター動態管理システムの運用を開始し、ヘリコプターの位置を消防庁や各都道府県庁、航空隊基地に設置された地上端末において、確認・共有することが可能になり、ヘリの効果的な運用を支援することができるようになりました。

(2) 組織

和歌山県防災航空隊は、航空隊員が365日体制をとっています。運航時間は、特別の事情を除き、日の出から日没までとなっています(耐空検査、整備等を除く。)



(3) 沿革

| 年 | 月 日 | 沿 革 |
|-------|--------|---|
| 平成 7年 | 4月 1日 | 消防防災課 防災航空班発足 (隊員2名配属) 防災ヘリコプター運航管理業務委託契約締結 契約先 南紀航空(株) |
| | 10月 1日 | 防災航空隊(10名) 辞令交付 |
| | 10月19日 | ヘリコプター(ベル412EP) 導入 |
| | 10月22日 | 和歌山県防災航空隊 発足式 |
| 平成 8年 | 2月22日 | 和歌山県防災ヘリコプター応援協定締結 |
| | 3月 9日 | 運航開始(新南紀白浜空港) |
| | 8月 2日 | 紀伊半島三県災害等相互応援に関する協定締結 (三重県・奈良県・和歌山県) |
| 平成13年 | 4月 1日 | 和歌山県防災ヘリコプター救急システム導入 |
| 平成17年 | 4月 1日 | 防災ヘリコプター運航管理業務委託契約先変更 契約先 東邦航空(株) |
| 平成18年 | 4月 1日 | 新格納庫(防災航空センター庁舎) 完成 運用開始 |
| | 4月26日 | 近畿2府7県危機発生時の相互応援に関する基本協定締結 |
| 平成19年 | 4月 1日 | 南和歌山医療センターと協定締結 医師等同乗救助活動 運用開始 |
| 平成23年 | 4月 1日 | ヘリコプターテレビ電送システム運用開始 |
| 平成24年 | 10月25日 | 近畿2府7県危機発生時の相互応援に関する基本協定を廃止し近畿圏危機発生時の相互応援に関する基本協定を締結 |
| 平成27年 | 4月 1日 | 組織編成により消防保安課から災害対策課が所管 |
| 平成28年 | 4月 1日 | ヘリコプター動態管理システム運用開始 |



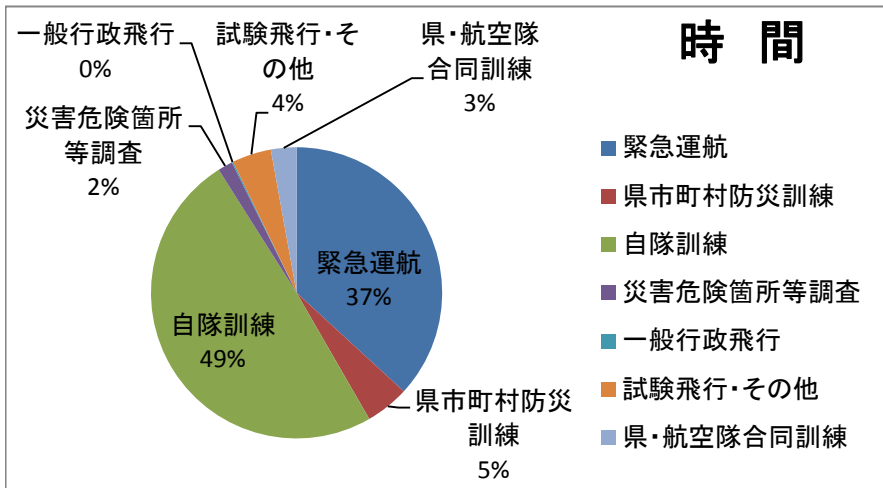
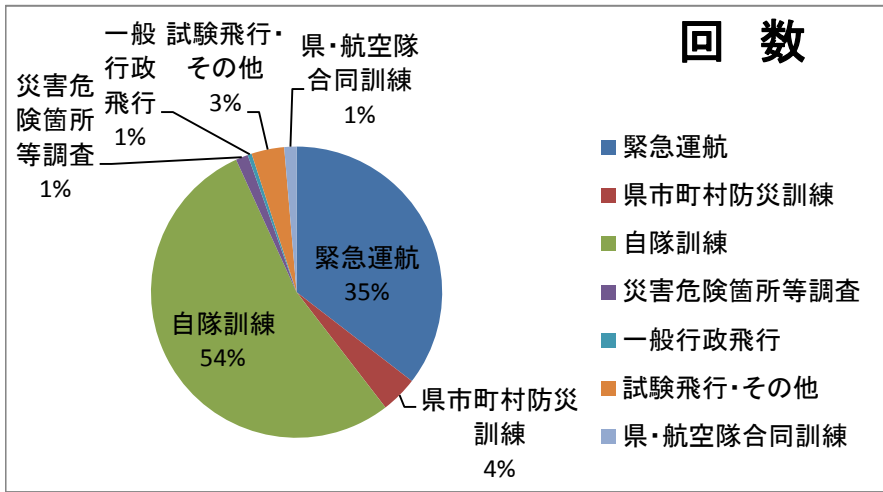
2 運航状況

(1) 運航状況一覧表

和歌山県防災航空隊 平成30年度

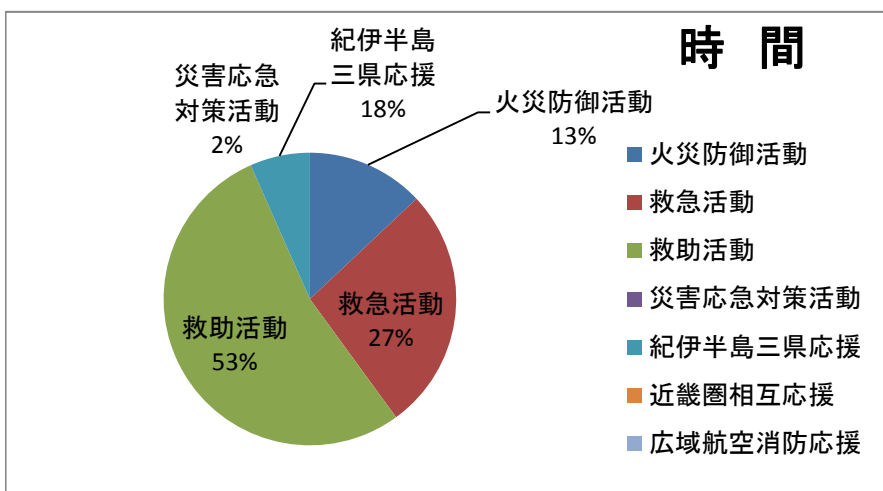
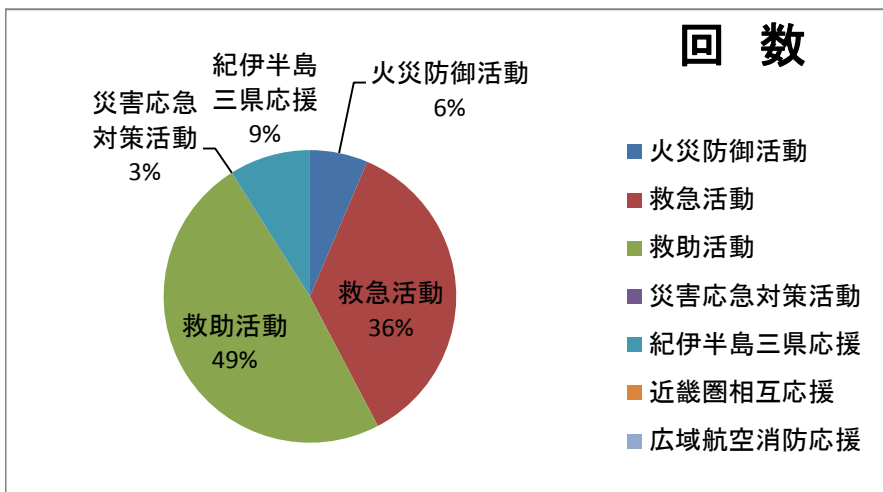
| 区分 | 月別 | 平成30年 | | | | | | | | | | 平成31年 | | | 合計 | 総計 |
|----------------|---------------|----------------|-------|-------|-------|-------|-------|-------|-------|-------|-------|-------|-------|--------|----------|-------------------|
| | | 4月 | 5月 | 6月 | 7月 | 8月 | 9月 | 10月 | 11月 | 12月 | 1月 | 2月 | 3月 | | | |
| 緊急 運航 | 救急活動 | 件数 | 1 | 4 | 3 | 3 | | | 1 | 3 | 3 | 3 | 1 | 6 | 28 | 78 件 85時間26分 |
| | | 時間 | 01:30 | 03:28 | 03:45 | 02:25 | | | 00:25 | 02:04 | 03:29 | 01:01 | 00:50 | 04:06 | 23:03 | |
| | 救助活動 | 件数 | 8 | 3 | 5 | 7 | | | 2 | 2 | 1 | 3 | 1 | 6 | 38 | |
| | | 時間 | 10:10 | 06:37 | 06:45 | 05:10 | | | 04:15 | 01:46 | 00:31 | 02:59 | 01:20 | 06:04 | 45:37 | |
| | 火災防御活動 | 件数 | | | | 1 | | | | | | 3 | | 1 | 5 | |
| | | 時間 | | | | 2:15 | | | | | | 8:51 | | | 11:06 | |
| | 災害応急 対策活動 | 件数 | | | | | | | | | | | | | 0 | |
| | | 時間 | | | | | | | | | | | | | 00:00 | |
| | 広域航空 応援活動 | 紀伊半島三 県応援活動 | 件数 | | 1 | 2 | 4 | | | | | | | | 7 | |
| | | | 時間 | | 00:20 | 01:40 | 03:40 | | | | | | | | 05:40 | |
| 近畿2府7 県応援活動 | | 件数 | | | | | | | | | | | | 0 | | |
| | | 時間 | | | | | | | | | | | | 00:00 | | |
| 広域航空消 防応援活動 | 件数 | | | | | | | | | | | | | 0 | | |
| | 時間 | | | | | | | | | | | | | 00:00 | | |
| 災害 予防 運航 | 自隊訓練 | 件数 | 16 | 4 | 6 | 8 | | | 18 | 14 | 12 | 14 | 13 | 13 | 118 | 133 件 136時間09分 |
| | | 時間 | 15:05 | 05:20 | 04:35 | 08:20 | | | 17:30 | 13:35 | 12:30 | 11:54 | 12:35 | 13:05 | 114:29 | |
| | 県合同訓練 | 件数 | | | | | | | 1 | 1 | | 1 | | | 3 | |
| | | 時間 | | | | | | | 01:10 | 03:45 | | 01:40 | | | 06:35 | |
| | 市町村合同 訓練 | 防災訓練 等 | 件数 | | | | | | 1 | 1 | | | | | 2 | |
| | | | 時間 | | | | | | 00:25 | 00:50 | | | | | 01:15 | |
| | 消防隊 連携訓練 | 件数 | | | | | | | 1 | 1 | 3 | | 2 | 7 | | |
| | | 時間 | | | | | | | 01:20 | 02:25 | 03:20 | | 02:55 | 10:00 | | |
| | 災害危険箇所等 調査 | 件数 | | | | | | | 1 | | | 1 | 1 | 3 | | |
| | | 時間 | | | | | | | 01:10 | | | 01:00 | 01:40 | 03:50 | | |
| その 他 | 一般行政飛行 | 件数 | | | | | | | 1 | | | | | 1 | | |
| | | 時間 | | | | | | | 00:20 | | | | | 00:20 | | |
| 試験飛行 その他 | 件数 | | 1 | | | | 6 | 1 | | | | | | 8 | | |
| | 時間 | | 02:20 | | | | 05:20 | 02:25 | | | | | | 10:05 | | |
| 合計 | 件数 | 25 | 13 | 16 | 23 | | 6 | 24 | 24 | 17 | 27 | 16 | 29 | 220 | 220 件 | |
| | 時間 | 26:45 | 18:05 | 16:45 | 21:50 | | 05:20 | 26:10 | 24:50 | 18:55 | 29:45 | 15:45 | 27:50 | 232:00 | 232時間00分 | |
| 運航休止日数 | 日数 | 2 | 18 | 17 | 2 | 31 | 30 | 4 | | 7 | | | 3 | 114 | 114.0日 | |

(2) 運航別グラフ



| 区分 | 回数 | 時間 |
|--------------|------------|-----------------|
| 緊急運航 | 78 | 85時間26分 |
| 県市町村防災訓練 | 9 | 11時間15分 |
| 自隊訓練 | 118 | 114時間29分 |
| 災害危険箇所等調査 | 3 | 3時間50分 |
| 一般行政飛行 | 1 | 0時間20分 |
| 試験飛行・その他 | 8 | 10時間05分 |
| 県・航空隊合同訓練 | 3 | 6時間35分 |
| 総運航時間 | 220 | 232時間00分 |

(3) 緊急運航活動別グラフ



| 緊急運航種別 | 回数 | 時間 |
|--------------|-----------|----------------|
| 火災防御活動 | 5 | 11時間06分 |
| 救急活動 | 28 | 23時間03分 |
| 救助活動 | 38 | 45時間37分 |
| 災害応急対策活動 | 0 | 0時間00分 |
| 紀伊半島三県応援 | 7 | 5時間40分 |
| 近畿圏相互応援 | 0 | 0時間00分 |
| 広域航空消防応援 | 0 | 0時間00分 |
| 総緊急運航 | 78 | 85時間26分 |

(4) 消防本部別緊急運航

| 区 分 消 防 本 部 | 合 計 | 緊 急 運 航 | | | |
|-----------------------|--------|---------|--------|--------|--------------------------------------|
| | | 火 災 | 救 助 | 救 急 | 災 害 応 急 対 策 活 動 |
| 橋本市消防本部 | | | | | |
| 高野町消防本部 | | | | | |
| 伊都消防組合消防本部 | 5 | | 2 | 3 | |
| 那賀消防組合消防本部 | 2 | | 2 | | |
| 和歌山市消防局 | 2 | | 1 | 1 | |
| 海南市消防本部 | 2 | | 1 | 1 | |
| 紀美野町消防本部 | | | | | |
| 有田市消防本部 | | | | | |
| 有田川町消防本部 | 6 | | 5 | 1 | |
| 湯浅広川消防組合消防本部 | | | | | |
| 日高広域消防事務組合消防本部 | 6 | | 4 | 2 | |
| 御坊市消防本部 | | | | | |
| 田辺市消防本部 | 25 | 4 | 11 | 10 | |
| 白浜町消防本部 | 10 | 1 | 8 | 1 | |
| 串本町消防本部 | 5 | | 2 | 3 | |
| 那智勝浦町消防本部 | 1 | | 1 | | |
| 新宮市消防本部 | 7 | | 1 | 6 | |
| 広域 応 援 | 7 | | 4 | 3 | |
| 県 内 一 円 | | | | | |
| そ の 他 | | | | | |
| 合 計 | 78 | 5 | 42 | 31 | 0 |

※広域応援

①紀伊半島三県(三重県、奈良県、和歌山県)災害等相互応援に関する協定に基づく応援。

②近畿圏(京都府、大阪府、福井県、三重県、滋賀県、兵庫県、奈良県、和歌山県、徳島県)危険発生時の相互応援に関する基本協定に基づく応援。

③広域航空消防応援(ヘリを保有する他の都道府県又は他の都道府県に属する市町村によるヘリを用いた応援)

緊急運航状況

平成30年度 和歌山県防災航空隊

| No. | 活動種別 | 出動日時・活動時間 | 発生場所 | 活動概要 | 要 |
|-----|------|---------------------------------------|---|---|---|
| 1 | 救助 | 4月9日(月) 10時00分 (0時間30分) | 日高川町寒川地内 要請/ 日高広域(事)消防本部 | 61歳男性、昨日から行方不明になっており、捜索中の消防隊に発見されたもの。消防隊による救出に時間を要するため、救助要請。現場上空到着後、消防隊から要救助者に下顎硬直が認められるため、消防隊で搬送するとの連絡を受け、空港に帰投する。 | |
| 2 | 救助 | 4月14日(土) 12時18分 (0時間35分) | 白浜町湯崎地内 三段壁 要請/ 白浜町消防本部 | 岩場に男性が倒れており、消防隊による救出に時間を要するため、救助要請。隊員2名が降下、フロートストレッチャーにてピックアップし、崖上に移動させ、白浜町消防本部救急隊に引き継ぐ。 | |
| 3 | 救急 | 4月22日(日) 17時20分 (1時間30分) | くしもと町立病院 串本町サンゴ台691-7 要請/ 串本町消防本部 | 49歳男性、減圧症で処置困難のため、くしもと町立病院から日本赤十字社和歌山医療センターへの転院搬送。串本町サンゴ台防災ヘリポートから日本赤十字社和歌山医療センター(屋上ヘリポート)まで搬送し、病院スタッフに引き継ぐ。 | |
| 4 | 救助 | 4月25日(水) 15時26分・17時00分 (2時間25分) | 有田川町松原地内 有田川 松原橋下流 要請/ 有田川町消防本部 | 松原橋にて通行人が川に流されている人を発見したため、捜索救助要請。河川を捜索するも発見に至らず、空港に帰投する。(計2回実施) | |
| 5 | 救助 | 4月26日(木) 9時41分 (1時間20分) | 同上 | 上記に引き続き捜索救助要請。河川を捜索するも発見に至らず、空港に帰投する。 | |
| 6 | 救助 | 4月26日(木) 11時45分 (1時間20分) | 田辺市龍神村地内 山中 要請/ 田辺市消防本部 | 73歳男性、護摩壇山を歩行中に行方不明になったため、捜索救助要請。山林を捜索するも発見に至らず、空港に帰投する。 | |
| 7 | 救助 | 4月27日(金) 9時45分 (1時間25分) | 同上 | 上記に引き続き捜索救助要請。捜索範囲を拡大し、山林を捜索するも発見に至らず、空港に帰投する。 | |
| 8 | 救助 | 4月28日(土) 13時15分 (1時間35分) | 有田川町松原地内 有田川 松原橋下流 要請/ 有田川町消防本部 | 緊急運航第5号に引き続き捜索救助要請。河川を捜索するも発見に至らず、空港に帰投する。 | |
| 9 | 救助 | 4月29日(日) 17時59分 (1時間00分) | 田辺市本宮町請川地内 山中 要請/ 田辺市消防本部 | 50歳男性、山中で道に迷い下山できなくなったもの。消防隊による接触に時間を要するため、捜索救助要請。山林を捜索するも発見に至らず、空港に帰投する。 | |
| 10 | 救助 | 5月3日(木) 12時16分 (1時間32分) | 奈良県吉野郡十津川村地内 熊野古道 要請/ 田辺市消防本部 | 63歳男性、熊野古道を歩行中に転倒し頭部を負傷したもの。消防隊による救出に時間を要するため、捜索救助要請。現場上空に到着し要救助者を発見する。隊員2名が降下、レスキューハーネスにてピックアップ救出する。※県境付近に出動した結果、現場は奈良県であったもの。 | |
| 11 | 救急 | 5月3日(木) 14時02分 (0時間23分) | 同上 | 上記傷病者をビッグ・ユール防災ヘリポートまで搬送し、田辺市消防本部救急隊に引き継ぐ。 | |
| 12 | 救急 | 5月4日(金) 17時20分 (0時間28分) | くしもと町立病院 串本町サンゴ台691-7 要請/ 串本町消防本部 | 単車と軽自動車の衝突事故により、単車の運転手(22歳男性)が負傷したもの。重症外傷の疑いがあるため、医師同乗による救急要請。ビッグ・ユール防災ヘリポートから医師同乗により、串本町サンゴ台防災ヘリポートへ出動する。 | |
| 13 | 救急 | 5月4日(金) 17時48分 (1時間12分) | 同上 | 上記傷病者を医師が観察し、高次医療機関での処置が必要と判断したため、収容先を和歌山県立医科大学附属病院に決定する。西浜県警ヘリポートまで搬送し、和歌山市消防局救急隊に引き継ぐ。 | |
| 14 | 救助 | 5月5日(土) 7時30分・13時25分 (3時間25分) | 岩出市清水地内 紀ノ川 岩出橋鉄橋付近 要請/ 那賀(組)消防本部 | アルミ製ボートに乗船し、害鳥駆除していた男性2名(73歳・69歳)が行方不明になったため、捜索救助要請。河川を捜索するも発見に至らず、空港に帰投する。(計2回実施) | |
| 15 | 救助 | 5月6日(日) 13時27分 (1時間40分) | 同上 | 上記に引き続き捜索救助要請。捜索範囲を拡大し、河川を捜索するも発見に至らず、空港に帰投する。 | |

緊急運航状況

平成30年度 和歌山県防災航空隊

| No. | 活動種別 | 出動日時・活動時間 | 発生場所 | 活動概要 |
|-----|--------------|--------------------------------|--|---|
| 16 | 救急 | 5月8日(火) 8時48分 (1時間25分) | 新宮市立医療センター 新宮市蜂伏18-7 要請/新宮市消防本部 | 65歳男性、血液疾患で早急な搬送を要するため、新宮市立医療センターから紀南病院への転院搬送。紀南ヘリポートから紀南病院ヘリポートまで搬送し、病院スタッフに引き継ぐ。 |
| 17 | 紀伊半島三県応援(救助) | 5月11日(金) 17時47分 (0時間20分) | 奈良県御所市櫛羅地内 葛城山 櫛羅の滝付近登山道上 要請/奈良県 | 56歳女性、登山中に気分不良となり下山できなくなったもの。消防隊による救出に時間を要するため、救助要請。出動途上、別事案に対応していた奈良県防災航空隊が出動可能となったため、空港に帰投する。 |
| 18 | 救急 | 6月19日(火) 10時36分 (1時間20分) | 国保すさみ病院 すさみ町周参見2380 要請/白浜町消防本部 | 88歳男性、大動脈解離で専門的処置が必要なため、国保すさみ病院から和歌山県立医科大学附属病院への転院搬送。すさみ総合運動公園から県立医大(屋上ヘリポート)まで搬送し、病院スタッフに引き継ぐ。 |
| 19 | 救急 | 6月19日(火) 15時02分 (1時間10分) | 新宮市立医療センター 新宮市蜂伏18-7 要請/新宮市消防本部 | 70歳男性、下顎膿瘍で専門的処置が必要なため、新宮市立医療センターから紀南病院への転院搬送。紀南ヘリポートから紀南病院ヘリポートまで搬送し、病院スタッフに引き継ぐ。 |
| 20 | 救助 | 6月21日(木) 9時21分 (1時間30分) | 那智勝浦町地内 鯉島付近海上 要請/那智勝浦町消防本部 | 海上にて転覆している船があるため、捜索救助要請。現場上空到着後、船を発見し消防艇に位置を伝える。付近海上を捜索するも発見に至らず、空港に帰投する。 |
| 21 | 救助 | 6月21日(木) 12時52分 (1時間30分) | 田辺市龍神村広井原から柳瀬地内 日高川 要請/田辺市消防本部 | 一般住宅前に車両があり、そこから河川に何かが転落した形跡がある。また、車の所有者と連絡が取れないため、捜索救助要請。行方不明者は2名との情報で河川を捜索するも発見に至らず、空港に帰投する。 |
| 22 | 救助 | 6月22日(金) 10時23分 (1時間40分) | 同上 | 上記に引き続き捜索救助要請。捜索範囲を拡大し河川を捜索するも発見に至らず、空港に帰投する。 |
| 23 | 救助 | 6月22日(金) 17時00分 (1時間20分) | 日高川町串本地内 日高川 要請/日高広域(事)消防本部 | 上記行方不明者1名が日高川町串本地内の河川で発見されたため、もう1名の捜索救助要請。河川及びダムを捜索するも発見に至らず、空港に帰投する。 |
| 24 | 紀伊半島三県応援(救助) | 6月27日(水) 9時56分 (0時間52分) | 三重県南牟婁郡紀宝町平尾井地内 女郎が峰付近山中 要請/三重県 | 70歳男性、山林作業中に約3メートル滑落し左下肢を負傷したもの。消防隊による救出に時間を要するため、救助要請。隊員2名が降下、レスキューストレッチャーにてピックアップ救出する。 |
| 25 | 紀伊半島三県応援(救急) | 6月27日(水) 10時48分 (0時間48分) | 同上 | 上記傷病者を熊野救急ヘリポートまで搬送し、熊野市消防本部救急隊に引き継ぐ。 |
| 26 | 救急 | 6月28日(木) 17時53分 (1時間15分) | いずみウィメンズクリニック 新宮市清水元1丁目6-33 要請/新宮市消防本部 | 33歳女性、破水陣発で専門的治療が必要なため、いずみウィメンズクリニックから紀南病院への転院搬送。紀南ヘリポートから紀南病院ヘリポートまで搬送し、病院スタッフに引き継ぐ。 |
| 27 | 救助 | 6月29日(金) 14時04分 (0時間45分) | 白浜町湯崎地内 三段壁 要請/白浜町消防本部 | 三段壁付近で男性が行方不明になったため、捜索救助要請。三段壁展望台南側の海上で要救助者を発見するも、要救助者の位置が岸壁に近く救出を断念し空港に帰投する。 |
| 28 | 救助 | 7月2日(月) 9時45分 (0時間10分) | 串本町潮岬地内 望楼の芝付近磯場 要請/串本町消防本部 | 24歳男性、磯場から海へ約3メートル転落し、自力で磯場上がるも歩けなくなったもの。消防隊による救出に時間を要するため、医師同乗による救助要請。出動途上、消防隊が要救助者に接触し、消防隊で救出可能との連絡を受け、空港に帰投する。 |
| 29 | 救急 | 7月5日(木) 11時42分 (1時間20分) | 新宮市立医療センター 新宮市蜂伏18-7 要請/新宮市消防本部 | 34歳女性、切迫早産で早期治療が必要なため、新宮市立医療センターから紀南病院への転院搬送。紀南ヘリポートから紀南病院ヘリポートまで搬送し、病院スタッフに引き継ぐ。 |
| 30 | 救助 | 7月10日(火) 13時16分 (1時間55分) | 白浜町瀬戸の沖 四双島付近海上 要請/白浜町消防本部 | 海上保安庁が転覆船を確認し付近を捜索したところ、海上にて1名(心肺停止状態)を発見したもの。乗組員数不明のため、捜索救助要請。現場付近の海域及び白浜町椿からみなべ町までの沿岸部を捜索するも発見に至らず、空港に帰投する。 |

緊急運航状況

平成30年度 和歌山県防災航空隊

| No. | 活動種別 | 出動日時・活動時間 | 発生場所 | 活 動 概 要 |
|-----|----------------------|---------------------------------|--|--|
| 31 | 紀伊半島 三県応援 (救助) | 7月14日(土) 17時28分 (1時間09分) | 奈良県吉野郡天川村地内 神童子谷赤鍋滝付近 要請/奈良県 | 64歳男性、沢登り中に転落し、腰部及び右大腿部を負傷したもの。消防隊による救出に時間を要するため、捜索救助要請。隊員2名が降下、レスキューストレッチャーにてピックアップ救出する。 |
| 32 | 紀伊半島 三県応援 (救急) | 7月14日(土) 18時37分 (0時間46分) | 同上 | 上記傷病者をかしはら安心パークまで搬送し、奈良県広域消防組合消防本部救急隊に引き継ぐ。 |
| 33 | 救助 | 7月15日(日) 9時48分 (0時間30分) | 田辺市下川下地内 日置川岸壁 要請/田辺市消防本部 | 68歳男性、川の岸壁に倒れており、消防隊による接触及び救出に時間を要するため、救助要請。現場上空到着後、消防隊が要救助者に接触し、消防隊で対応可能との連絡を受け、空港に帰投する。 |
| 34 | 救助 | 7月16日(月) 8時55分 (0時間40分) | 田辺市龍神村地内 高野龍神スカイライン付近山中 要請/田辺市消防本部 | 46歳男性、単車で走行中、道路から約10メートル下の山中に転落したもの。現場上空到着後、消防隊が要救助者に接触し、消防隊及びドクターヘリで対応可能との連絡を受け、空港に帰投する。 |
| 35 | 紀伊半島 三県応援 (救助) | 7月19日(木) 18時00分 (0時間57分) | 三重県北牟婁郡紀北町地内 馬越峠付近 要請/三重県 | 50歳男性、山中で脱水症状になり、下山できなくなったもの。消防隊による救出に時間を要するため、捜索救助要請。隊員1名が降下、レスキューハーネスにてピックアップ救出する。 |
| 36 | 紀伊半島 三県応援 (救急) | 7月19日(木) 18時57分 (0時間48分) | 同上 | 上記傷病者を熊野救急ヘリ場外発着場まで搬送し、熊野市消防本部救急隊に引き継ぐ。 |
| 37 | 救助 | 7月20日(金) 14時38分 (0時間15分) | 白浜町湯崎地内 三段壁 要請/白浜町消防本部 | 51歳女性、三段壁沖約30メートルの海面に浮いており、消防隊による救出に時間を要するため、救助要請。隊員1名が降下、サバイバースリングにて要救助者をピックアップし、崖上に移動させ、白浜町消防本部救急隊及び南和歌山医療センタードクターカー医師に引き継ぐ。 |
| 38 | 救助 | 7月21日(土) 16時17分 (0時間10分) | 白浜町椿地内 ロックカ磯 要請/白浜町消防本部 | 65歳男性、磯で釣りをしていたところ、波が高くなり陸地に戻れなくなったため、救助要請。現場上空到着後、消防隊が要救助者に接触し、消防隊で救出可能との連絡を受け、空港に帰投する。 |
| 39 | 救急 | 7月23日(月) 10時45分 (0時間33分) | 田辺市熊野地内 要請/田辺市消防本部 | 百間山溪谷を登山中に3名が蜂に刺されたもの。重篤アレルギー発症の恐れがあるため、医師同乗による救急要請。ビッグ・ユー防災ヘリポートから医師同乗により出動する。 |
| 40 | 救急 | 7月23日(月) 11時18分 (0時間32分) | 同上 | 上記傷病者及び医師をビッグ・ユー防災ヘリポートまで搬送し、田辺市消防本部救急隊に引き継ぐ。 |
| 41 | 救助 | 7月23日(月) 15時08分 (1時間30分) | 串本町檜野地内 海金剛磯 要請/串本町消防本部 | 52歳男性、崖から約100メートル下の磯場に転落し、頭部を負傷したもの。消防隊による救出に時間を要するため、救助要請。隊員2名が降下、レスキューストレッチャーにてピックアップし、崖上の駐車場に移動させ、串本町消防本部救急隊に引き継ぐ。 |
| 42 | 火災 | 7月23日(月) 17時01分 (2時間15分) | すさみ町佐本西栗垣内地内 山林 要請/白浜町消防本部 | 林野火災が発生し、消防隊による消火活動が困難なため、空中消火要請。古座川町蔵土グラウンドにて消火バケットを装着、古座川町七川ダムにて自汲水し、散水を実施する。日没に伴い、消防隊に活動を引き継ぎ、空港に帰投する。(計7回 4,200リットル) |
| 43 | 救助 | 10月15日(月) 6時20分 (2時間50分) | 和歌山市六十谷地内 山中 要請/和歌山市消防局 | 83歳男性、昨日から入山し行方不明になったため、捜索救助要請。和歌山県警察航空隊が要救助者を発見し、救助活動を引き継ぐ。隊員1名が降下、レスキューハーネスにてピックアップ救出する。 |
| 44 | 救急 | 10月15日(月) 12時30分 (0時間25分) | 同上 | 上記傷病者を西浜県警ヘリポートまで搬送し、和歌山市消防局救急隊に引き継ぐ。 |
| 45 | 救助 | 10月21日(日) 6時07分 (1時間25分) | 有田川町伏羊地内 山中 要請/有田川町消防本部 | 81歳男性、昨日から入山し行方不明になったため、捜索救助要請。山林を捜索するも発見に至らず、空港に帰投する。 |

緊急運航状況

平成30年度 和歌山県防災航空隊

| No. | 活動種別 | 出動日時・活動時間 | 発生場所 | 活 動 概 要 |
|-----|------|--------------------------------------|--|---|
| 46 | 救助 | 11月5日(月) 9時20分 (0時間54分) | 海南市沖合1キロメートル 海上 要請/ 海南市消防本部 | 50歳男性、海上を航行中のタンカー船内で胸痛が治まらないため、救助要請。隊員2名が降下、レスキューストレッチャーにてピックアップ救出する。その後、要救助者の通訳として、海上保安庁職員をレスキューハーネスにてピックアップする。 |
| 47 | 救急 | 11月5日(月) 10時14分 (0時間36分) | 同上 | 上記傷病者を県立医大(屋上ヘリポート)まで搬送し、病院スタッフに引き継ぐ。 |
| 48 | 救急 | 11月18日(日) 16時43分 (1時間05分) | 紀南病院 田辺市新庄町46-70 要請/ 田辺市消防本部 | 2歳の男児、鼠径ヘルニアで緊急手術が必要なため、紀南病院から和歌山県立医科大学附属病院への転院搬送。紀南病院ヘリポートから西浜県警ヘリポートまで搬送し、和歌山市消防局救急隊に引き継ぐ。 |
| 49 | 救助 | 11月26日(月) 10時03分 (0時間52分) | 日高郡美浜町三尾地内 潮吹岩西側付近の磯 要請/ 日高広域(事)消防本部 | 77歳男性、磯場で行方不明になったため、捜索救助要請。現場上空付近到着後、海岸で要救助者を発見する。隊員1名が降下、サバイバースリングにてピックアップ救出する。 |
| 50 | 救急 | 11月26日(月) 10時55分 (0時間23分) | 同上 | 上記傷病者を御坊市防災ヘリポートまで搬送し、日高広域消防事務組合消防本部救急隊に引き継ぐ。 |
| 51 | 救助 | 12月10日(月) 12時17分 (0時間31分) | 西牟婁郡上富田町生馬地内 山中 要請/ 田辺市消防本部 | 90歳男性、山で畑作業中に気分不良になり、立ち上がれなくなったもの。消防隊による救出に時間を要するため、救助要請。隊員2名が降下、レスキューストレッチャーにてピックアップ救出する。 |
| 52 | 救急 | 12月10日(月) 12時48分 (0時間14分) | 同上 | 上記傷病者をビッグ・ユウ防災ヘリポートまで搬送し、田辺市消防本部救急隊に引き継ぐ。 |
| 53 | 救急 | 12月12日(水) 14時52分 (1時間30分) | 新宮市立医療センター 新宮市蜂伏18-7 要請/ 新宮市消防本部 | 64歳男性、右THA(人工股関節置換術)周囲骨折で緊急手術が必要なため、新宮市立医療センターから日本赤十字社和歌山医療センターへの転院搬送。紀南ヘリポートから日本赤十字社和歌山医療センター(屋上ヘリポート)まで搬送し、病院スタッフに引き継ぐ。 |
| 54 | 救急 | 12月26日(水) 13時28分 (1時間45分) | 紀南病院 田辺市新庄町46-70 要請/ 田辺市消防本部 | 15歳女性、先天性心疾患があり、インフルエンザに罹患し、急性腎不全を発症したもの。専門的治療が必要なため、紀南病院から兵庫県立尼崎総合医療センターへの転院搬送。紀南病院ヘリポートから兵庫県立尼崎総合医療センター屋上ヘリポートまで搬送し、病院スタッフに引き継ぐ。 |
| 55 | 救助 | 1月19日(土) 15時40分 (1時間05分) | 有田郡有田川町久野原地内 山中 要請/ 有田川町消防本部 | 41歳男性、伐採した木が右大腿部に接触し負傷したもの。消防隊による救出に時間を要するため、救助要請。隊員2名が降下、レスキューハーネスにてピックアップ救出する。 |
| 56 | 救急 | 1月19日(土) 16時45分 (0時間30分) | 同上 | 上記傷病者を有田川消防防災ヘリポートまで搬送し、有田川町消防本部救急隊に引き継ぐ。 |
| 57 | 火災 | 1月24日(木) 15時37分 (1時間52分) | 田辺市和田地内山林 要請/ 田辺市消防本部 | 林野火災が発生し、消防隊による消火活動が困難なため、空中消火要請。ドロップタンクを装着し出動する。現場上空にて状況調査後、給水場所である近露王子公園へ着陸し、田辺市消防本部消防隊から給水を受け、散水を実施する。日没に伴い、消防隊に活動を引き継ぎ、空港に帰投する。(計7回4,600リットル) |
| 58 | 火災 | 1月25日(金) 6時48分・13時50分 (4時間53分) | 同上 | 上記に引き続き空中消火要請。ドロップタンクを装着し出動する。現場上空にて状況調査後、給水場所である近露王子公園へ着陸し、田辺市消防本部消防隊から給水を受け、散水を実施する。自衛隊機と交代で散水活動を実施。(計19回11,100リットル) |
| 59 | 火災 | 1月26日(土) 10時48分 (2時間06分) | 同上 | 緊急運航第57号、58号に引き続き空中消火要請。ドロップタンクを装着し出動する。現場上空にて状況調査後、給水場所である近露王子公園へ着陸し、田辺市消防本部消防隊から給水を受け、散水を実施する。散水終了後、田辺市消防本部消防職員1名を搭乗させ状況調査を実施する。(計3回1,600リットル) |
| 60 | 救助 | 1月27日(日) 16時30分 (0時間54分) | 新宮市神倉地内 千穂ヶ峰 山中 要請/ 新宮市消防本部 | 45歳男性、登山中に転倒し左下腿部を負傷したもの。消防隊による救出に時間を要するため、救助要請。隊員2名が降下、レスキューストレッチャーにてピックアップ救出する。 |

緊急運航状況

平成30年度 和歌山県防災航空隊

| No. | 活動種別 | 出動日時・活動時間 | 発生場所 | 活 動 概 要 |
|-----|------|--------------------------------|-------------------------------------|---|
| 61 | 救急 | 1月27日(日) 17時24分 (0時間21分) | 新宮市神倉地内 千穂ヶ峰 山中 要請/ 新宮市消防本部 | 前号傷病者を南紀白浜空港まで搬送し、白浜町消防本部救急隊に引き継ぐ。 |
| 62 | 救助 | 1月29日(火) 15時17分 (1時間00分) | 日高郡みなべ町塚地内 山中 要請/ 日高広域(事)消防本部 | 39歳男性、山林で歩行中に転倒し、左下腿部を負傷したもの。消防隊による救出に時間を要するため、救助要請。隊員2名が降下、レスキューストレッチャーにてピックアップ救出する。 |
| 63 | 救急 | 1月29日(火) 16時17分 (0時間10分) | 同上 | 上記傷病者をビッグ・ユー防災ヘリポートまで搬送し、田辺市消防本部救急隊に引き継ぐ。 |
| 64 | 救助 | 2月4日(月) 12時10分 (1時間20分) | 伊都郡かつらぎ町平地内 山中 要請/ 伊都(組)消防本部 | 77歳男性、山林作業中に滑落し、腰部を負傷したもの。消防隊による救出に時間を要するため、救助要請。隊員2名が降下、レスキューストレッチャーにてピックアップ救出する。 |
| 65 | 救急 | 2月4日(月) 13時30分 (0時間50分) | 同上 | 上記傷病者をかつらぎスポーツ公園第2まで搬送し、伊都消防組合消防本部救急隊に引き継ぐ。 |
| 66 | 救助 | 3月12日(火) 15時40分 (1時間34分) | 田辺市本宮町葦尾谷地内 山中 要請/ 田辺市消防本部 | 69歳男性、伐採した木に左足を挟まれ負傷したもの。消防隊による救出に時間を要するため、救助要請。隊員2名が降下、レスキューハーネスにてピックアップ救出する。 |
| 67 | 救急 | 3月12日(火) 17時29分 (0時間26分) | 同上 | 上記傷病者をビッグ・ユー防災ヘリポートまで搬送し、田辺市消防本部救急隊に引き継ぐ。 |
| 68 | 火災 | 3月13日(水) 15時26分 (0時間00分) | 田辺市中芳養小野地内 要請/ 田辺市消防本部 | 下草から山林への延焼拡大の危険があるため、空中消火要請。ドロップタンクを装着し、出動準備中、現場到着した消防隊により活動可能との連絡を受け、キャンセルとなる。 |
| 69 | 救急 | 3月19日(火) 10時10分 (1時間55分) | 紀南病院 田辺市新庄町46-70 要請/ 田辺市消防本部 | 16歳女性、慢性心不全の急性増悪で高度医療処置が必要なため、紀南病院から大阪大学医学部附属病院への転院搬送。紀南病院ヘリポートから千里万博公園東の広場まで搬送し、吹田市消防本部救急隊に引き継ぐ。 |
| 70 | 救助 | 3月21日(木) 10時42分 (1時間10分) | 白浜町湯崎地内 千畳敷 要請/ 白浜町消防本部 | 三段壁付近で男性が行方不明になったため、捜索救助要請。沿岸部を捜索するも発見に至らず空港に帰投する。 |
| 71 | 救助 | 3月22日(金) 7時00分 (1時間15分) | 同上 | 上記に引き続き捜索救助要請。捜索範囲を拡大し、沿岸部を捜索するも発見に至らず空港に帰投する。 |
| 72 | 救急 | 3月24日(日) 12時55分 (0時間30分) | 橋本市高野口町嵯峨谷 山中 要請/ 伊都(組)消防本部 | 50歳男性、林道を単車で走行中転倒し、心配停止状態になっており、消防隊の救出に時間を要するため、医師同乗による救助要請。ビッグ・ユー防災ヘリポートから医師同乗により、現場へ出動する。 |
| 73 | 救助 | 3月24日(日) 13時25分 (0時間40分) | 同上 | 隊員2名及び医師が降下。レスキューストレッチャーにてピックアップ救出する。 |
| 74 | 救急 | 3月24日(日) 14時05分 (0時間50分) | 同上 | 上記傷病者を県立医大(屋上ヘリポート)へ搬送、病院スタッフに引き継ぐ。 |
| 75 | 救急 | 3月27日(水) 9時40分 (0時間08分) | 田辺市上秋津地内 山中 要請/ 田辺市消防本部 | 66歳男性、山道を約10メートル滑落、消防隊の救出に時間を要するため、医師同乗による救助要請。ビッグ・ユー防災ヘリポートから医師同乗により、現場へ出動する。 |

緊急運航状況

平成30年度 和歌山県防災航空隊

| No. | 活動種別 | 出動日時・活動時間 | 発生場所 | 活動概要 |
|-----|------|--------------------------------|-----------------------------------|---|
| 76 | 救助 | 3月27日(水) 9時48分 (0時間50分) | 田辺市上秋津地内 山中 要請/ 田辺市消防本部 | 隊員1名が降下。レスキューハーネスにてピックアップ救出する。 |
| 77 | 救急 | 3月27日(水) 10時53分 (0時間17分) | 同上 | 上記傷病者をビッグ・ユウ防災ヘリポートまで搬送し、田辺市消防本部救急隊に引き継ぐ。 |
| 78 | 救助 | 3月28日(木) 7時48分 (0時間35分) | 白浜町瀬戸の沖 四双島付近海上 要請/ 白浜町消防本部 | 船が転覆し、1名は海上保安庁の船が救出済み。もう1名が海上にいるため救助要請。海上保安庁のヘリにより、もう1名の要救助者も救出される。 |
| 79 | | () | | |
| 80 | | () | | |
| 81 | | () | | |
| 82 | | () | | |
| 83 | | () | | |
| 84 | | () | | |
| 85 | | () | | |
| 86 | | () | | |
| 87 | | () | | |
| 88 | | () | | |
| 89 | | () | | |
| 90 | | () | | |

緊急運航状況

平成30年度 和歌山県防災航空隊

| No. | 活動種別 | 出動日時・活動時間 | 発生場所 | 活動概要 |
|-----|--------------|--------------------------------------|--|--|
| 1 | 紀伊半島三県応援(救急) | 8月4日(土) 9時30分 (1時間41分) | 橋本市民病院 橋本市小峰台二丁目8-1 要請/ 公益社団法人日本臓器移植ネットワーク | 橋本市民病院から大阪大学医学部附属病院への臓器搬送要請。当隊ヘリは耐空検査による運休中のため、奈良県防災航空隊に応援要請。橋本市民病院ヘリポートから伊丹空港まで臓器及び医師2名を搬送し、陸路搬送車に引き継ぐ。 |
| 2 | 紀伊半島三県応援(救急) | 8月13日(月) 14時02分 (2時間43分) | 新宮市立医療センター 新宮市蜂伏18-7 要請/ 新宮市消防本部 | 新生児(一時心肺停止)の新宮市立医療センターから紀南病院への転院搬送。当隊ヘリは耐空検査による運休中のため、三重県防災航空隊に応援要請。紀南ヘリポートから紀南病院ヘリポートまで搬送し、病院スタッフに引き継ぐ。 |
| 3 | 紀伊半島三県応援(救助) | 8月30日(木) 9時40分 (0時間51分) | 田辺市本宮町曲川地内 要請/ 田辺市消防本部 | 土砂崩れにより孤立していた92歳男性が医師による診察が必要となり、陸路での搬送に時間を要するため、救助要請。当隊ヘリは耐空検査による運休中のため、奈良県防災航空隊に応援要請。奈良県防災航空隊員2名が降下、フロートストレッチャーにてピックアップ救出する。 |
| 4 | 紀伊半島三県応援(救急) | 8月30日(木) 10時31分 (1時間25分) | 同上 | 上記傷病者を紀南病院ヘリポートまで搬送し、病院スタッフに引き継ぐ。 |
| 5 | 紀伊半島三県応援(救急) | 9月22日(土) 15時13分 (2時間13分) | 新宮市立医療センター 新宮市蜂伏18-7 要請/ 新宮市消防本部 | 32歳女性、妊娠43週で高血圧症候群のため、新宮市立医療センターから紀南病院への転院搬送。当隊ヘリは耐空検査による運休中のため、奈良県防災航空隊に応援要請。奈良県防災ヘリが紀南ヘリポートから紀南病院ヘリポートまで搬送し、病院スタッフに引き継ぐ。 |
| 6 | 紀伊半島三県応援(火災) | 1月24日(木) 15時55分 (1時間50分) | 田辺市和田地内山林 要請/ 田辺市消防本部 | 林野火災が発生し、当隊のみでの活動は困難と判断し、紀伊半島三県災害等相互応援協定に基づき奈良県へ応援要請。奈良県防災ヘリはドロップタンクで3回(1,350リットル)散水。日没に伴い、消防隊に活動を引き継ぎ、帰投する。 |
| 7 | 紀伊半島三県応援(火災) | 1月25日(金) 7時00分・13時30分 (5時間58分) | 同上 | 上記事案に引き続き、紀伊半島三県災害等相互応援協定に基づき奈良県へ応援要請。奈良県防災ヘリはドロップタンクで17回(10,250リットル)散水。自衛隊に活動を引き継ぎ、帰投する。 |
| 8 | | () | | |
| 9 | | () | | |
| 10 | | () | | |
| 11 | | () | | |
| 12 | | () | | |
| 13 | | () | | |
| 14 | | () | | |
| 15 | | () | | |

(6) 緊急運航写真

◎救助活動



発生日：平成30年4月14日（土）

発生場所：白浜町湯崎地内 三段壁

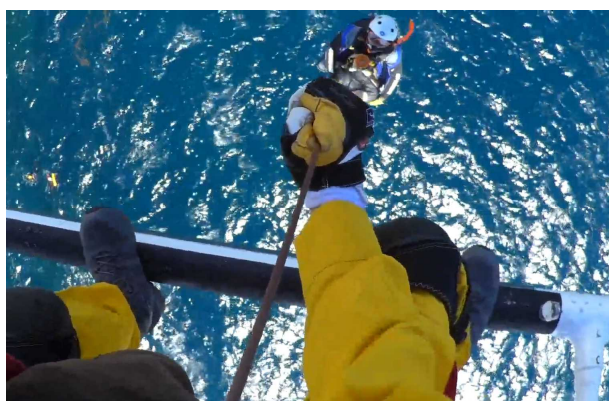
要請機関：白浜町消防本部

活動概要

岩場に男性が倒れており、消防隊による救出に時間を要するため、救助要請。

隊員2名が降下、フロートストレッチャーにてピックアップし、崖上に移動させ、白浜町消防本部救急隊に引き継ぐ。

〈担架に縛着された要救助者を崖上に移動中〉



発生日：平成30年7月20日（金）

発生場所：白浜町湯崎地内 三段壁

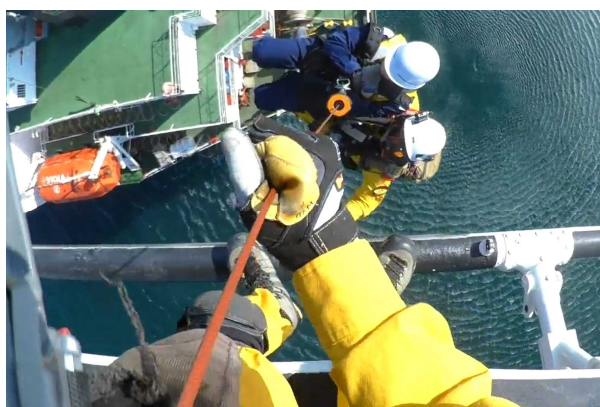
要請機関：白浜町消防本部

活動概要

51歳女性、三段壁沖約30メートルの海面に浮いており、消防隊による救出に時間を要するため、救助要請。

隊員1名が降下、サバイバースリングにてピックアップし、崖上に移動させ、白浜町消防本部救急隊及び南和歌山医療センタードクターカー医師に引き継ぐ。

〈要救助者と隊員をピックアップ救出中〉



発生日：平成30年11月5日（月）

発生場所：海南市沖合1キロメートル

要請機関：海南市消防本部

活動概要

50歳男性、海上を航行中のタンカー船内で胸痛が治まらないため救助要請。

隊員2名が降下、レスキューストレッチャーにてピックアップ救出する。その後、要救助者の通訳として、海上保安庁職員をレスキューハーネスにてピックアップする。

〈隊員と海上保安庁職員をピックアップ中〉



発生日：平成31年3月24日（日）

発生場所：橋本市高野口町嵯峨谷山中

要請機関：伊都消防組合消防本部

活動概要

50歳男性、林道を単車で走行中転倒し、心肺停止状態になっており、消防隊の救出に時間を要するため、医師同乗による救助要請。

隊員2名及び医師が降下、レスキューストレッチャーにてピックアップ救出する。

〈隊員と医師が現場へ降下中〉

◎救急活動



発生日：平成31年3月19日（火）

発生場所：田辺市新庄町46-70 紀南病院

要請機関：田辺市消防本部

活動概要

16歳女性、慢性心不全の急性増悪で高度医療処置が必要なため、紀南病院から大阪大学医学部附属病院への転院搬送。

紀南病院ヘリポートから千里万博公園東の広場まで搬送し、吹田市消防本部救急隊に引き継ぐ。

〈傷病者を機内へ収容中〉

◎火災活動



発生日：平成31年1月24日（木）～26日（土）

発生場所：田辺市和田地内山林

要請機関：田辺市消防本部

活動概要

林野火災が発生し、消防隊による消火活動が困難なため、空中消火要請。ドロップタンクを装着し消火散水を実施する。

（散水：29回 17,300リットル）

〈消火散水中〉

◎応援協定等



発生日：平成30年6月27日（水）

発生場所：三重県南牟婁郡紀宝町平尾井地内

要請機関：三重県

活動概要

70歳男性、山林作業中に滑落し、左下肢を負傷したもの。消防隊による救出に時間を要するため、救助要請。

隊員2名が降下、レスキューストレッチャーにてピックアップ救出する。

〈要救助者と隊員をピックアップ救出中〉



発生日：平成30年7月14日（土）

発生場所：奈良県吉野郡天川村地内

要請機関：奈良県

活動概要

64歳男性、沢登り中に転落し腰部及び右大腿部を負傷したもの。消防隊による救出に時間を要するため、捜索救助要請。

隊員2名が降下、レスキューストレッチャーにてピックアップ救出する。

〈隊員が現場へ降下中〉

(7) 飛行訓練状況一覧表

| 飛行種別 | | 合計 | 平成30年 | | | | | | | | | 平成31年 | | | |
|-----------------------|-----------|--------|-------|-------|-------|-------|-------|-------|-------|-------|-------|-------|-------|-------|-------|
| | | | 4月 | 5月 | 6月 | 7月 | 8月 | 9月 | 10月 | 11月 | 12月 | 1月 | 2月 | 3月 | |
| 自 隊 訓 練 | 救助救出訓練 | 回数 | 101 | 13 | 3 | 6 | 6 | 0 | 0 | 14 | 12 | 8 | 14 | 13 | 12 |
| | | 時間 | 97:09 | 12:25 | 04:20 | 04:35 | 06:20 | 00:00 | 00:00 | 13:50 | 11:35 | 07:45 | 11:54 | 12:35 | 11:50 |
| | | 人員 | 578 | 86 | 16 | 38 | 32 | 0 | 0 | 82 | 67 | 45 | 75 | 70 | 67 |
| | (救助救出・一般) | 回数 | 101 | 13 | 3 | 6 | 6 | 0 | 0 | 14 | 12 | 8 | 14 | 13 | 12 |
| | | 時間 | 97:09 | 12:25 | 04:20 | 04:35 | 06:20 | 00:00 | 00:00 | 13:50 | 11:35 | 07:45 | 11:54 | 12:35 | 11:50 |
| | | 人員 | 578 | 86 | 16 | 38 | 32 | 0 | 0 | 82 | 67 | 45 | 75 | 70 | 67 |
| | (救助救出・山岳) | 回数 | 0 | 0 | 0 | 0 | 0 | 0 | 0 | 0 | 0 | 0 | 0 | 0 | 0 |
| | | 時間 | 0:00 | 00:00 | 00:00 | 00:00 | 00:00 | 00:00 | 00:00 | 00:00 | 00:00 | 00:00 | 00:00 | 00:00 | 00:00 |
| | | 人員 | 0 | 0 | 0 | 0 | 0 | 0 | 0 | 0 | 0 | 0 | 0 | 0 | 0 |
| | 水難救助救出訓練 | 回数 | 9 | 2 | 1 | 0 | 1 | 0 | 0 | 3 | 2 | 0 | 0 | 0 | 0 |
| | | 時間 | 08:15 | 01:35 | 01:00 | 00:00 | 01:05 | 00:00 | 00:00 | 02:35 | 02:00 | 00:00 | 00:00 | 00:00 | 00:00 |
| | | 人員 | 49 | 12 | 6 | 0 | 6 | 0 | 0 | 15 | 10 | 0 | 0 | 0 | 0 |
| 物資搬送訓練 | 回数 | 0 | 0 | 0 | 0 | 0 | 0 | 0 | 0 | 0 | 0 | 0 | 0 | 0 | |
| | 時間 | 00:00 | 00:00 | 00:00 | 00:00 | 00:00 | 00:00 | 00:00 | 00:00 | 00:00 | 00:00 | 00:00 | 00:00 | 00:00 | |
| | 人員 | 0 | 0 | 0 | 0 | 0 | 0 | 0 | 0 | 0 | 0 | 0 | 0 | 0 | |
| 消火散水訓練 | 回数 | 6 | 1 | 0 | 0 | 1 | 0 | 0 | 1 | 0 | 2 | 0 | 0 | 1 | |
| | 時間 | 06:40 | 01:05 | 00:00 | 00:00 | 00:55 | 00:00 | 00:00 | 01:05 | 00:00 | 02:20 | 00:00 | 00:00 | 01:15 | |
| | 人員 | 29 | 6 | 0 | 0 | 4 | 0 | 0 | 5 | 0 | 10 | 0 | 0 | 4 | |
| (消火訓練) ドロップタンク | 回数 | 4 | 1 | 0 | 0 | 0 | 0 | 0 | 1 | 0 | 1 | 0 | 0 | 1 | |
| | 時間 | 4:35 | 01:05 | 00:00 | 00:00 | 00:00 | 00:00 | 00:00 | 01:05 | 00:00 | 01:10 | 00:00 | 00:00 | 01:15 | |
| | 人員 | 20 | 6 | 0 | 0 | 0 | 0 | 0 | 5 | 0 | 5 | 0 | 0 | 4 | |
| (消火訓練) 消火バケツ | 回数 | 2 | 0 | 0 | 0 | 1 | 0 | 0 | 0 | 0 | 1 | 0 | 0 | 0 | |
| | 時間 | 2:05 | 00:00 | 00:00 | 00:00 | 00:55 | 00:00 | 00:00 | 00:00 | 00:00 | 01:10 | 00:00 | 00:00 | 00:00 | |
| | 人員 | 9 | 0 | 0 | 0 | 4 | 0 | 0 | 0 | 0 | 5 | 0 | 0 | 0 | |
| 夜間訓練 | 回数 | 2 | 0 | 0 | 0 | 0 | 0 | 0 | 0 | 0 | 2 | 0 | 0 | 0 | |
| | 時間 | 02:25 | 00:00 | 00:00 | 00:00 | 00:00 | 00:00 | 00:00 | 00:00 | 00:00 | 02:25 | 00:00 | 00:00 | 00:00 | |
| | 人員 | 10 | 0 | 0 | 0 | 0 | 0 | 0 | 0 | 0 | 10 | 0 | 0 | 0 | |
| 自隊訓練 | 回数 | 118 | 16 | 4 | 6 | 8 | 0 | 0 | 18 | 14 | 12 | 14 | 13 | 13 | |
| | 時間 | 114:29 | 15:05 | 05:20 | 04:35 | 08:20 | 00:00 | 00:00 | 17:30 | 13:35 | 12:30 | 11:54 | 12:35 | 13:05 | |
| | 人員 | 666 | 104 | 22 | 38 | 42 | 0 | 0 | 102 | 77 | 65 | 75 | 70 | 71 | |
| 県・航空隊合同訓練 | 回数 | 3 | 0 | 0 | 0 | 0 | 0 | 0 | 1 | 1 | 0 | 1 | 0 | 0 | |
| | 時間 | 06:35 | 00:00 | 00:00 | 00:00 | 00:00 | 00:00 | 00:00 | 01:10 | 03:45 | 00:00 | 01:40 | 00:00 | 00:00 | |
| | 人員 | 13 | 0 | 0 | 0 | 0 | 0 | 0 | 5 | 4 | 0 | 4 | 0 | 0 | |
| 市 町 村 合 同 | 防災訓練 | 回数 | 2 | 0 | 0 | 0 | 0 | 0 | 0 | 1 | 1 | 0 | 0 | 0 | 0 |
| | | 時間 | 01:15 | 00:00 | 00:00 | 00:00 | 00:00 | 00:00 | 00:00 | 00:25 | 00:50 | 00:00 | 00:00 | 00:00 | 00:00 |
| | | 人員 | 8 | 0 | 0 | 0 | 0 | 0 | 0 | 4 | 4 | 0 | 0 | 0 | 0 |
| | 消防隊連携訓練 | 回数 | 7 | 0 | 0 | 0 | 0 | 0 | 0 | 0 | 1 | 1 | 3 | 0 | 2 |
| | | 時間 | 10:00 | 00:00 | 00:00 | 00:00 | 00:00 | 00:00 | 00:00 | 00:00 | 01:20 | 02:25 | 03:20 | 00:00 | 02:55 |
| | | 人員 | 28 | 0 | 0 | 0 | 0 | 0 | 0 | 0 | 4 | 4 | 12 | 0 | 8 |
| 小計 | 回数 | 9 | 0 | 0 | 0 | 0 | 0 | 0 | 1 | 2 | 1 | 3 | 0 | 2 | |
| | 時間 | 11:15 | 00:00 | 00:00 | 00:00 | 00:00 | 00:00 | 00:00 | 00:25 | 02:10 | 02:25 | 03:20 | 00:00 | 02:55 | |
| | 人員 | 36 | 0 | 0 | 0 | 0 | 0 | 0 | 4 | 8 | 4 | 12 | 0 | 8 | |
| 災害危険箇所等 調査 | 回数 | 3 | 0 | 0 | 0 | 0 | 0 | 0 | 0 | 1 | 0 | 0 | 1 | 1 | |
| | 時間 | 03:50 | 00:00 | 00:00 | 00:00 | 00:00 | 00:00 | 00:00 | 00:00 | 01:10 | 00:00 | 00:00 | 01:00 | 01:40 | |
| | 人員 | 13 | 0 | 0 | 0 | 0 | 0 | 0 | 0 | 4 | 0 | 0 | 5 | 4 | |
| 行政フライト | 回数 | 1 | 0 | 0 | 0 | 0 | 0 | 0 | 0 | 1 | 0 | 0 | 0 | 0 | |
| | 時間 | 00:20 | 00:00 | 00:00 | 00:00 | 00:00 | 00:00 | 00:00 | 00:00 | 00:20 | 00:00 | 00:00 | 00:00 | 00:00 | |
| | 人員 | 2 | 0 | 0 | 0 | 0 | 0 | 0 | 0 | 2 | 0 | 0 | 0 | 0 | |
| 試験・テストフライト | 回数 | 8 | 0 | 1 | 0 | 0 | 0 | 6 | 1 | 0 | 0 | 0 | 0 | 0 | |
| | 時間 | 10:05 | 00:00 | 02:20 | 00:00 | 00:00 | 00:00 | 05:20 | 02:25 | 00:00 | 00:00 | 00:00 | 00:00 | 00:00 | |
| | 人員 | 0 | 0 | 0 | 0 | 0 | 0 | 0 | 0 | 0 | 0 | 0 | 0 | 0 | |
| 合 計 | 回数 | 142 | 16 | 5 | 6 | 8 | 0 | 6 | 21 | 19 | 13 | 18 | 14 | 16 | |
| | 時間 | 146:34 | 15:05 | 07:40 | 04:35 | 08:20 | 00:00 | 05:20 | 21:30 | 21:00 | 14:55 | 16:54 | 13:35 | 17:40 | |
| | 人員 | 730 | 104 | 22 | 38 | 42 | 0 | 0 | 111 | 95 | 69 | 91 | 75 | 83 | |

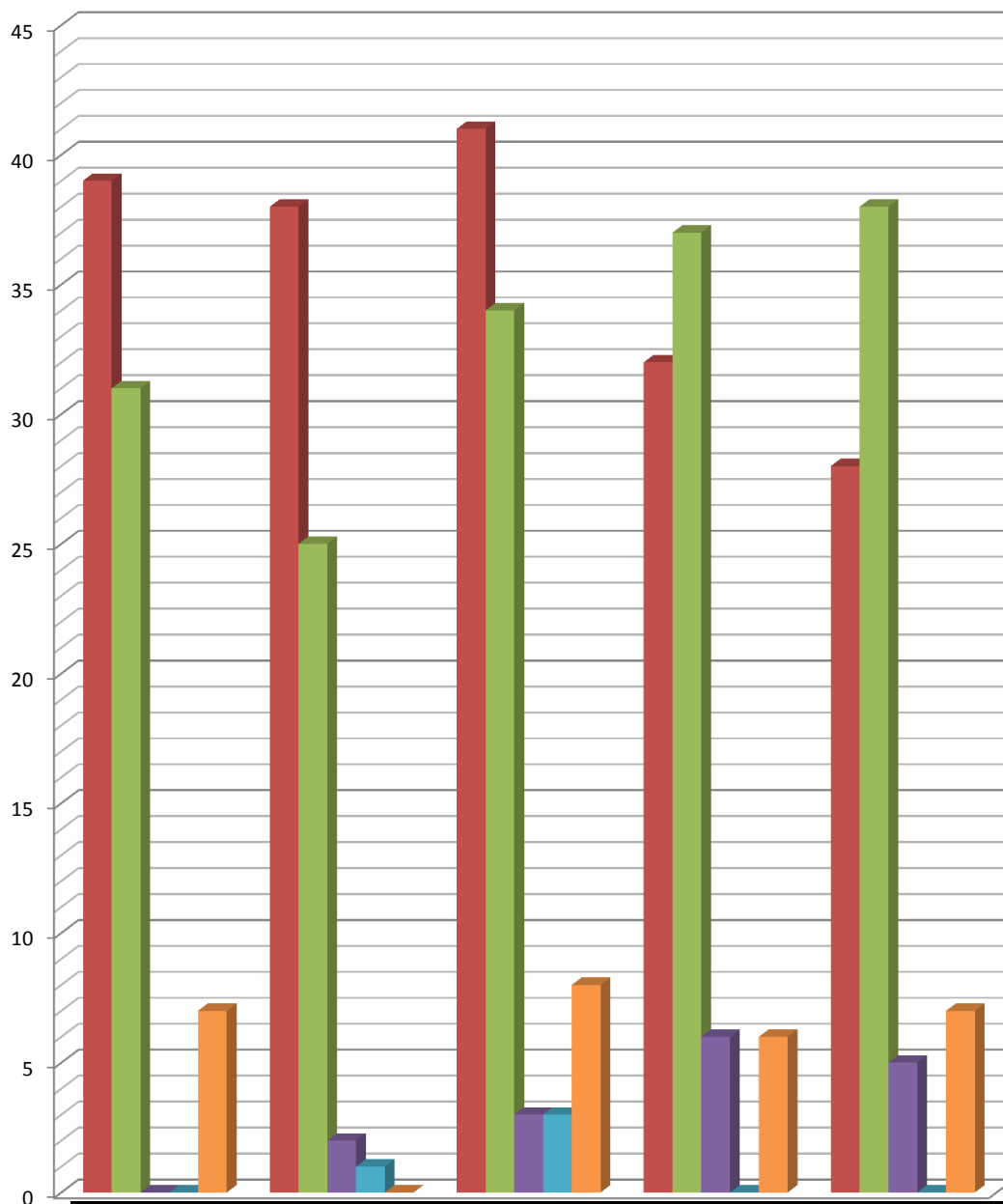
(8) 県・市町村等合同訓練実績

| No | 月 日 | 依頼機関 | 訓練場所 | 訓練種目 | 備 考 |
|----|--------|-----------------|--|---------------|----------------------------------|
| 1 | 4月24日 | 和歌山県 消防学校 | 南紀白浜空港 | 救助救出 | 初任科教育第42期生訓練見学 ※緊急運航のため飛行訓練中止 |
| 2 | 9月2日 | 南紀白浜空港 管理事務所 | 南紀白浜空港 | 救助救出 | 空の日フェスタ |
| 3 | 10月14日 | 和歌山県 災害対策課 | 和歌山県白浜沖海上 海上自衛隊 護衛艦ひゅうが | DMAT投入 離着陸 | 平成30年度和歌山県津波対応実践訓練 |
| 4 | 10月21日 | 上富田町 | 和歌山県立熊野高等学校 | 救助救出 | 上富田町防災訓練 |
| 5 | 11月2日 | 和歌山県 災害対策課 | 海南市下津町下津27番地1 コスモ石油ルブリカンツ株式会社 下津工場前面海域 | 救助救出 | 和歌山県石油コンビナート等総合防災訓練 |
| 6 | 11月10日 | 福井県 | 福井空港 福井県坂井市テクノポート福井 | 救急搬送 | 緊急消防援助隊近畿ブロック合同訓練 |
| 7 | 11月21日 | 那智勝浦町 消防本部 | 那智勝浦町宇久井地内 地玉の浜 那智ヘリポート | 救助救出 | 那智勝浦町消防本部連携訓練 |
| 8 | 12月2日 | 和歌山市 消防局 | コスモパーク加太防災ヘリ ポート 和歌山県消防学校 | 空中消火 | 和歌山市消防局連携訓練 |
| 9 | 1月15日 | 田辺市 消防本部 | 七越森林公園付近 熊野川河川敷(本宮消防署裏) | 空中消火 | 田辺市消防本部連携訓練 |
| 10 | 1月18日 | 串本町 消防本部 | 串本町潮岬地内 黒島漁港東側 串本町サンゴ台防災ヘリポート | 救助救出 | 串本町消防本部連携訓練 |
| 11 | 1月22日 | 白浜町 消防本部 | 白浜町向平 日置川河川敷 白浜町安居 日置川河川敷 | 空中消火 | 白浜町消防本部連携訓練 |
| 12 | 1月23日 | 奈良県 | 奈良県流域水道センター 第二浄化センター | 救助救出 | 紀伊半島三県及び滋賀県防災航空隊合同 訓練 |
| 13 | 3月2日 | 阪和林野 消防協議会 | 橋本市から和歌山市までの大阪 府及び和歌山県の境界付近 | 巡回広報 | 全国山火事予防運動に伴う巡回実施訓練 |
| 14 | 3月3日 | 海南市 消防本部 | 別院広場 海南市別院 小池 | 空中消火 | 海南市消防本部連携訓練 |
| 15 | | | | | |
| 16 | | | | | |

(9)年度別運航状況一覧表

| 区分 | 年度別 | 25年度までの累計 | 最近5年間の状況 | | | | | 合計 | | |
|----------------|------------------|--------------------------------|----------|--------|--------|--------|--------|--------|---------|--------|
| | | | 26 | 27 | 28 | 29 | 30 | | | |
| 緊急運航 | 救急活動 | 件数 | 550 | 39 | 38 | 41 | 32 | 28 | 728 | |
| | | 時間 | 546:45 | 27:00 | 20:30 | 31:19 | 25:29 | 23:03 | 674:06 | |
| | 救助活動 | 件数 | 389 | 31 | 25 | 34 | 37 | 38 | 554 | |
| | | 時間 | 378:37 | 26:55 | 23:35 | 30:51 | 28:56 | 45:37 | 534:31 | |
| | 火災防御活動 | 件数 | 110 | 0 | 2 | 3 | 6 | 5 | 126 | |
| | | 時間 | 187:03 | 00:00 | 02:50 | 00:40 | 06:15 | 11:06 | 207:54 | |
| | 災害応急対策活動 | 件数 | 40 | 0 | 1 | 3 | 0 | 0 | 44 | |
| | | 時間 | 69:53 | 00:00 | 02:50 | 02:00 | 00:00 | 00:00 | 074:43 | |
| | 運航 | 広域航空消防防災応援活動 紀伊半島三県 応援活動 | 件数 | 100 | 7 | 0 | 8 | 6 | 7 | 128 |
| | | | 時間 | 126:08 | 06:20 | 00:00 | 14:15 | 05:10 | 05:40 | 157:33 |
| 近畿2府7県 応援活動 | | 件数 | 0 | 0 | 0 | 0 | 0 | 0 | 0 | |
| | | 時間 | 0:00 | 0:00 | 0:00 | 0:00 | 0:00 | 0:00 | 00:00 | |
| 広域航空消防 応援活動 | | 件数 | 22 | 0 | 0 | 0 | 0 | 0 | 22 | |
| | | 時間 | 30:23 | 0:00 | 0:00 | 0:00 | 0:00 | 0:00 | 30:23 | |
| 小計 | | 件数 | 1211 | 77 | 66 | 89 | 81 | 78 | 1602 | |
| | | 時間 | 1338:49 | 60:15 | 49:45 | 79:05 | 65:50 | 85:26 | 1679:10 | |
| 災害予防運航 | 自隊訓練 | 件数 | 1965 | 130 | 128 | 132 | 132 | 118 | 2605 | |
| | | 時間 | 2388:32 | 113:45 | 115:20 | 104:40 | 103:05 | 114:29 | 2939:51 | |
| | 県・航空隊 合同訓練等 | 件数 | 112 | 2 | 4 | 4 | 6 | 3 | 131 | |
| | | 時間 | 185:14 | 02:30 | 06:25 | 04:50 | 07:15 | 06:35 | 212:49 | |
| | 市町村合同訓練 防災訓練等 | 件数 | 167 | 2 | 3 | 2 | 0 | 2 | 176 | |
| | | 時間 | 196:54 | 01:20 | 02:35 | 01:40 | 00:00 | 01:15 | 203:44 | |
| | | 消防隊連携訓練 | 件数 | 211 | 8 | 6 | 9 | 10 | 7 | 251 |
| | | | 時間 | 300:11 | 09:25 | 07:35 | 10:55 | 13:45 | 10:00 | 351:51 |
| 災害危険箇所等調査 | 件数 | 276 | 5 | 3 | 13 | 5 | 3 | 305 | | |
| | 時間 | 374:20 | 05:45 | 04:15 | 14:05 | 05:10 | 03:50 | 407:25 | | |
| その他 | 一般行政飛行 | 件数 | 115 | 0 | 0 | 2 | 0 | 1 | 118 | |
| | | 時間 | 147:03 | 00:00 | 00:00 | 02:10 | 00:00 | 00:20 | 149:33 | |
| | 試験飛行 その他 | 件数 | 192 | 21 | 8 | 7 | 7 | 8 | 243 | |
| | | 時間 | 267:47 | 19:50 | 16:35 | 10:05 | 10:30 | 10:05 | 334:52 | |
| 合計 | | 件数 | 4249 | 245 | 218 | 258 | 241 | 220 | 5431 | |
| | | 時間 | 5198:50 | 212:50 | 202:30 | 227:30 | 205:35 | 232:00 | 6279:15 | |
| 運航休止日数 | | 日数 | 1266.5 | 55 | 109 | 97 | 80 | 114 | 1721.5 | |

緊急運航年度比較



| | 平成26年度 | 平成27年度 | 平成28年度 | 平成29年度 | 平成30年度 |
|------------|--------|--------|--------|--------|--------|
| 救急活動 | 39 | 38 | 41 | 32 | 28 |
| 救助活動 | 31 | 25 | 34 | 37 | 38 |
| 火災防御活動 | 0 | 2 | 3 | 6 | 5 |
| 災害応急対策活動 | 0 | 1 | 3 | 0 | 0 |
| 広域航空消防応援活動 | 7 | 0 | 8 | 6 | 7 |
| 小計 | 77 | 66 | 89 | 81 | 78 |

3 資料

(1) 場外離着陸場一覧表

| 番号 | 管轄消防本部名 | 名 称 | 所 在 地 | 緯度・経度(WGS84) |
|----|-------------|--------------------------|-----------------------|----------------------------|
| 1 | 橋本市消防本部 | 紀ノ川運動場(向副緑地) | 橋本市向副地紀ノ川河川敷 | N34° 18' 56" E135° 37' 06" |
| 2 | | 神野々グランド | 橋本市神野々紀ノ川河川敷 | N34° 18' 04" E135° 34' 51" |
| 3 | | 橋本市民病院 | 橋本市小峰台2-8-1 | N34° 21' 20" E135° 38' 02" |
| 4 | | 橋本市脇河川敷 | 橋本市市脇5丁目3-8 | N34° 18' 41" E135° 36' 19" |
| 5 | | 橋本市運動公園 | 橋本市北馬場454 | N34° 20' 04" E135° 37' 01" |
| 6 | 伊都(組)消防本部 | 高野口町若者広場 | 橋本市高野口町伏原1367 | N34° 18' 01" E135° 34' 33" |
| 7 | | かつらぎスポーツ公園第2 | 伊都郡かつらぎ町丁ノ町2527 | N34° 17' 40" E135° 31' 04" |
| 8 | | 河南グランド | 伊都郡かつらぎ町東洪田651 | N34° 17' 04" E135° 29' 25" |
| 9 | 高野町消防本部 | 高野町防災ヘリポート | 伊都郡高野町高野山宇内子谷川13-4 | N34° 11' 52" E135° 33' 50" |
| 10 | 那賀(組)消防本部 | 粉河市民運動場 | 紀の川市粉河693 | N34° 15' 55" E135° 24' 21" |
| 11 | | ハイランドパーク | 紀の川市中津川802 | N34° 20' 07" E135° 25' 05" |
| 12 | | 桃山グランド | 紀の川市桃山町市場 | N34° 14' 57" E135° 20' 24" |
| 13 | | 岡田スポーツ広場 | 岩出市岡田109 | N34° 14' 59" E135° 19' 36" |
| 14 | | 大宮緑地 | 岩出市西野413 | N34° 15' 19" E135° 18' 15" |
| 15 | | 岩出市若者広場 | 岩出市根来2347-20 | N34° 17' 14" E135° 18' 35" |
| 16 | 和歌山市消防局 | せせらぎ運動公園 | 和歌山市有本760 | N34° 14' 58" E135° 11' 23" |
| 17 | | 市民スポーツ広場 | 和歌山市福島右岸河川敷 | N34° 14' 47" E135° 10' 04" |
| 18 | | 川辺紀ノ川河川敷 | 和歌山市川辺字新田401 | N34° 15' 17" E135° 16' 05" |
| 19 | | マリナーシティ駐車場(第3駐車場) | 和歌山市毛見1535 | N34° 09' 11" E135° 10' 59" |
| 20 | | 西浜(県警ヘリポート) | 和歌山市西浜字中川向ヒノ坪1660-622 | N34° 12' 25" E135° 08' 44" |
| 21 | | 県庁南別館(屋上) | 和歌山市湊通丁北1丁目2-1 | N34° 13' 27" E135° 10' 06" |
| 22 | | コスモパーク加太防災ヘリポート | 和歌山市加太炭谷2362 | N34° 16' 53" E135° 05' 37" |
| 23 | | 日本赤十字社和歌山医療センター(屋上ヘリポート) | 和歌山市小松原通4丁目20 | N33° 13' 14" E135° 10' 07" |
| 24 | 紀美野町消防本部 | 紀美野町総合グランド | 海草郡紀美野町動木522 | N34° 10' 28" E135° 18' 28" |
| 25 | | 紀美野町ふれあい広場 | 海草郡紀美野町西野971 | N34° 10' 49" E135° 20' 58" |
| 26 | | 紀美野町農村センター | 海草郡紀美野町野中409 | N34° 08' 34" E135° 21' 11" |
| 27 | | 紀美野町文化センター防災ヘリポート | 海草郡紀美野町神野市場218 | N34° 09' 06" E135° 21' 14" |
| 28 | | 紀美野蓑津呂 | 海草郡紀美野町蓑津呂地先 | N34° 10' 07" E135° 22' 52" |
| 29 | 海南市消防本部 | 海南市民運動場 | 海南市大野中1006 | N34° 09' 27" E135° 13' 51" |
| 30 | | 別院広場 | 海南市別院636-1 | N34° 10' 02" E135° 17' 03" |
| 31 | 有田市消防本部 | ふるさとの川総合公園 | 有田市滝川原有田河川敷 | N34° 04' 42" E135° 09' 43" |
| 32 | 有田川町消防本部 | 有田川町防災ヘリポート | 有田郡有田川町上中島875-4 | N34° 04' 11" E135° 11' 52" |
| 33 | | 湯浅城公園 | 有田郡有田川町熊井714-4 | N34° 02' 12" E135° 11' 55" |
| 34 | | 三田若者広場 | 有田郡有田川町三田456-3 | N34° 05' 37" E135° 24' 57" |
| 35 | | 清水救急ヘリポート | 有田郡有田川町清水604 | N34° 05' 26" E135° 26' 32" |
| 36 | | 西八幡救急ヘリポート | 有田郡有田川町沼594地先 | N34° 05' 45" E135° 23' 23" |
| 37 | | 有田川消防防災ヘリポート | 有田郡有田川町庄1042 | N34° 03' 13" E135° 14' 22" |
| 38 | 湯浅広川(組)消防本部 | 湯浅城公園総合グランド | 有田郡有田川町大字熊井714 | N34° 02' 15" E135° 11' 52" |
| 39 | | 広川町民グランド | 有田郡広川町広1473 | N34° 01' 48" E135° 10' 18" |
| 40 | | 広川町若者広場(前田若者広場) | 有田郡広川町前田312-1 | N33° 59' 43" E135° 11' 55" |
| 41 | 御坊市消防本部 | 御坊市総合運動公園 | 御坊市塩屋町南塩屋1123 | N33° 51' 40" E135° 10' 11" |
| 42 | | 御坊市防災ヘリポート | 御坊市野口地先 | N33° 53' 50" E135° 11' 34" |
| 43 | 日高広域(事)消防本部 | 由良町民運動場 | 日高郡由良町吹井822-2 | N33° 58' 14" E135° 05' 44" |
| 44 | | 由良防災ヘリポート | 日高郡由良町吹井 | N33° 58' 17" E135° 06' 53" |
| 45 | | 美山若者広場 | 日高郡日高川町初湯川字平213 | N33° 57' 38" E135° 23' 14" |

| 番号 | 管轄消防本部名 | 名 称 | 所 在 地 | 緯度・経度(WGS84) |
|----|-------------|--------------------------|----------------------|----------------------------|
| 46 | 日高広域(事)消防本部 | 船津野球場 | 日高郡日高川町船津1461-1 | N33° 57' 24" E135° 16' 17" |
| 47 | | 南山スポーツ公園 | 日高郡日高川町和佐2223-5 | N33° 53' 12" E135° 12' 11" |
| 48 | | 小熊農村広場 | 日高郡日高川町小熊字管谷6076 | N33° 54' 32" E135° 11' 48" |
| 49 | | 印南町若者広場 | 日高郡印南町山口1580-1 | N33° 49' 29" E135° 13' 00" |
| 50 | 田辺市消防本部 | 護摩壇山森林公園ワイルドパーク林間広場 | 田辺市龍神村龍神918-61 | N34° 02' 26" E135° 34' 02" |
| 51 | | 龍神ドーム駐車場 | 田辺市龍神村柳瀬1469 | N33° 53' 01" E135° 28' 17" |
| 52 | | 龍神村民広場 | 田辺市龍神村安井1050 | N33° 53' 33" E135° 28' 32" |
| 53 | | ビッグ・ユウ防災ヘリポート | 田辺市新庄町3353-9 | N33° 41' 45" E135° 23' 40" |
| 54 | | 紀南病院 | 田辺市新庄町46-70 | N33° 43' 51" E135° 24' 13" |
| 55 | | 南和歌山医療センター | 田辺市たきない町27-1 | N33° 42' 03" E135° 24' 02" |
| 56 | | 新庄総合公園 | 田辺市たきない町24-43 | N33° 41' 47" E135° 23' 52" |
| 57 | | 上秋津若者広場 | 田辺市上秋津2255-5 | N33° 45' 03" E135° 24' 37" |
| 58 | | 近露王子公園 | 田辺市中辺路町近露808 | N33° 48' 44" E135° 36' 27" |
| 59 | | 鮎川河川敷(水辺の楽校) | 田辺市鮎川2596地先 | N33° 43' 38" E135° 29' 05" |
| 60 | | 富里若者広場 | 田辺市下川下816-1 | N33° 44' 53" E135° 35' 23" |
| 61 | | 熊野川河川敷(本宮消防署裏) | 田辺市本宮町本宮67地先 | N33° 50' 21" E135° 46' 34" |
| 62 | | 熊野川河川敷第2 | 田辺市本宮町本宮1876地先 | N33° 49' 56" E135° 46' 45" |
| 63 | | 熊野川請川河川敷 | 田辺市本宮町請川 | N33° 49' 21" E135° 47' 28" |
| 64 | | 本宮町救急ヘリポート | 田辺市本宮町本宮677 | N33° 50' 12" E135° 46' 08" |
| 65 | | 三日森山 | 田辺市本宮町大瀬地内 | N33° 47' 57" E135° 39' 43" |
| 66 | | 市ノ瀬若者広場 | 西牟婁郡上富田町市ノ瀬2508 | N33° 42' 54" E135° 27' 29" |
| 67 | | 富田川生馬河川敷(上富田消防署裏) | 西牟婁郡上富田町生馬725-1地先 | N33° 41' 36" E135° 25' 56" |
| 68 | | 白浜町消防本部 | 白浜玉伝 | 西牟婁郡白浜町玉伝496-1 |
| 69 | 日置川安居 | | 西牟婁郡白浜町安居108地先 | N33° 36' 43" E135° 29' 02" |
| 70 | 日置川大古河川敷 | | 西牟婁郡白浜町大古572地先 | N33° 34' 28" E135° 27' 31" |
| 71 | 日置川防災ヘリポート | | 西牟婁郡白浜町日置 | N33° 34' 18" E135° 26' 06" |
| 72 | すさみ町総合運動公園 | | 西牟婁郡すさみ町周参見上ミ山4857-7 | N33° 33' 18" E135° 28' 55" |
| 73 | 串本町消防本部 | 串本町サンゴ台防災ヘリポート(串本病院) | 東牟婁郡串本町サンゴ台691-5 | N33° 29' 07" E135° 47' 05" |
| 74 | | 串本総合運動公園グラウンド(サンナンタンランド) | 東牟婁郡串本町くじの川1105 | N33° 28' 59" E135° 47' 03" |
| 75 | | 潮岬(望楼の芝) | 東牟婁郡串本町潮岬2706-1 | N33° 26' 17" E135° 45' 48" |
| 76 | | 上野山広場 | 東牟婁郡串本町上野山291 | N33° 31' 08" E135° 49' 54" |
| 77 | | 串本町田並 | 東牟婁郡串本町田並 | N33° 29' 16" E135° 42' 28" |
| 78 | | 古座川町グラウンド(蔵土) | 東牟婁郡古座川町蔵土62 | N33° 33' 24" E135° 41' 31" |
| 79 | 那智勝浦町消防本部 | 木戸浦運動場 | 東牟婁郡那智勝浦町天満441-5 | N33° 38' 12" E135° 56' 13" |
| 80 | | 那智ヘリポート | 東牟婁郡那智勝浦町浜の宮地先 | N33° 38' 45" E135° 56' 20" |
| 81 | | 那智高原 | 東牟婁郡那智勝浦町那智山5-3 | N33° 40' 07" E135° 52' 59" |
| 82 | 新宮市消防本部 | 熊野川町若者広場 | 新宮市郡熊野川町日足646 | N33° 47' 58" E135° 52' 21" |
| 83 | | 宮井救急ヘリポート(熊野川) | 新宮市熊野川町宮井 | N33° 50' 13" E135° 50' 54" |
| 84 | | 北山村民グラウンド(おくとろ公園) | 東牟婁郡北山村下尾井 | N33° 56' 19" E135° 56' 52" |
| 85 | | 北山村防災ヘリポート | 東牟婁郡北山村大沼288 | N33° 55' 47" E135° 58' 03" |
| 86 | / | 太地町民グラウンド | 東牟婁郡太地町太地1770-51 | N33° 34' 56" E135° 57' 06" |
| 87 | | 太地町防災ヘリポート | 東牟婁郡太地町太地2995 | N33° 35' 45" E135° 56' 33" |

非公共用ヘリポート

| | | | | |
|----|---------|---------------|---------------|----------------------------|
| 88 | 和歌山市消防局 | 県立医大(屋上ヘリポート) | 和歌山市紀三井寺811-1 | N34° 11' 15" E135° 10' 52" |
| 89 | 新宮市消防本部 | 紀南ヘリポート | 新宮市あけぼの7番9号 | N33° 43' 30" E136° 00' 29" |

(2) 防災ヘリコプター「きしゅう」の諸元・性能

| | | |
|-----------------------|---------------------------------|------------------------------------|
| 機 体 | 製 造 会 社 | 米国ベル社(ベル・ヘリコプター・テキストロン社) |
| | 型 式 | ベル式 412EP型 |
| | 登 録 番 号 | JA6760 |
| | 全 長・全 幅・全 高 | 17. 1m/14. 0m/4. 6m |
| | 最大離陸重量〈A〉 | 5,398 kg 11,900 lb |
| | 空 虚 重 量 〈B〉 | 3,579 kg 7,890 lb |
| | 有効搭載可能重量〈A〉-〈B〉 | 1,819 kg 4,010 lb |
| | 搭 載 燃 料 ・ 重 量 | 330.5gal (1251ℓ) ・ 2247lb (1019kg) |
| | 最 大 座 席 数 | 15座席 |
| | エ ン ジ ン ・ 性 能 | 型 式 |
| 最 大 馬 力 | | 1,800SHP |
| 最 大 速 度 | | 140Kt 259km/h |
| 最 大 巡 航 速 度 | | 125Kt 231km/h |
| 最 大 航 続 距 離 | | 390nm 722km |
| 最 大 航 続 時 間 | | 3時間07分 |
| 最 大 運 航 高 度 | | 20, 000ft 6, 096m |
| 主 要 装 備 品 | 吊り上げ装置(ホイスト) | 制限荷重 600 lb (272kg) |
| | 貨物吊り下げ装置(カーゴフック) | 最大荷重 4,500 lb (2,041kg) |
| | 隊員降下装置(リペリング) | 制限荷重 340 lb (154kg) |
| | 広 報 装 置 | 出力 700W |
| | 救 急 医 療 用 装 備 | 3架式リッター担架、簡易脱着式救急処置台 |
| | ウオータードロップタンク | 消火タンク・容量1,328ℓ (自給式) |
| | 消 火 用 バ ケ ッ ト | 容量 600ℓ |
| | サ ー チ ラ イ ト | 光度・3,000万cd |
| | ヘリコプターテレビ電送システム | 412SI-060型 |
| そ の 他 | 操 縦 安 定 装 置 | ハニユエルAFCS SPZ-7600 |
| | 航 法 装 置 | HIS・ADI・ウェザーレーダー・GPS |



Air Rescue WAKAYAMA BELL412EP Since1995

和歌山県防災航空センター

〒649-2211 和歌山県西牟婁郡白浜町 3031-56

TEL 0739-45-8211 FAX 0739-45-8213