

## 第3章 被害想定調査結果

### 1 東海・東南海・南海地震

## 1.1 地震動等の予測

### 1.1.1 地震動予測

旧田辺市、旧白浜町、みなべ町などで震度 7 の揺れが予測された。紀南から紀中の海岸沿いの多くが震度 6 強以上の強い揺れになり、紀南の山地や紀北の低地でも震度 6 弱以上の揺れになると予測された。

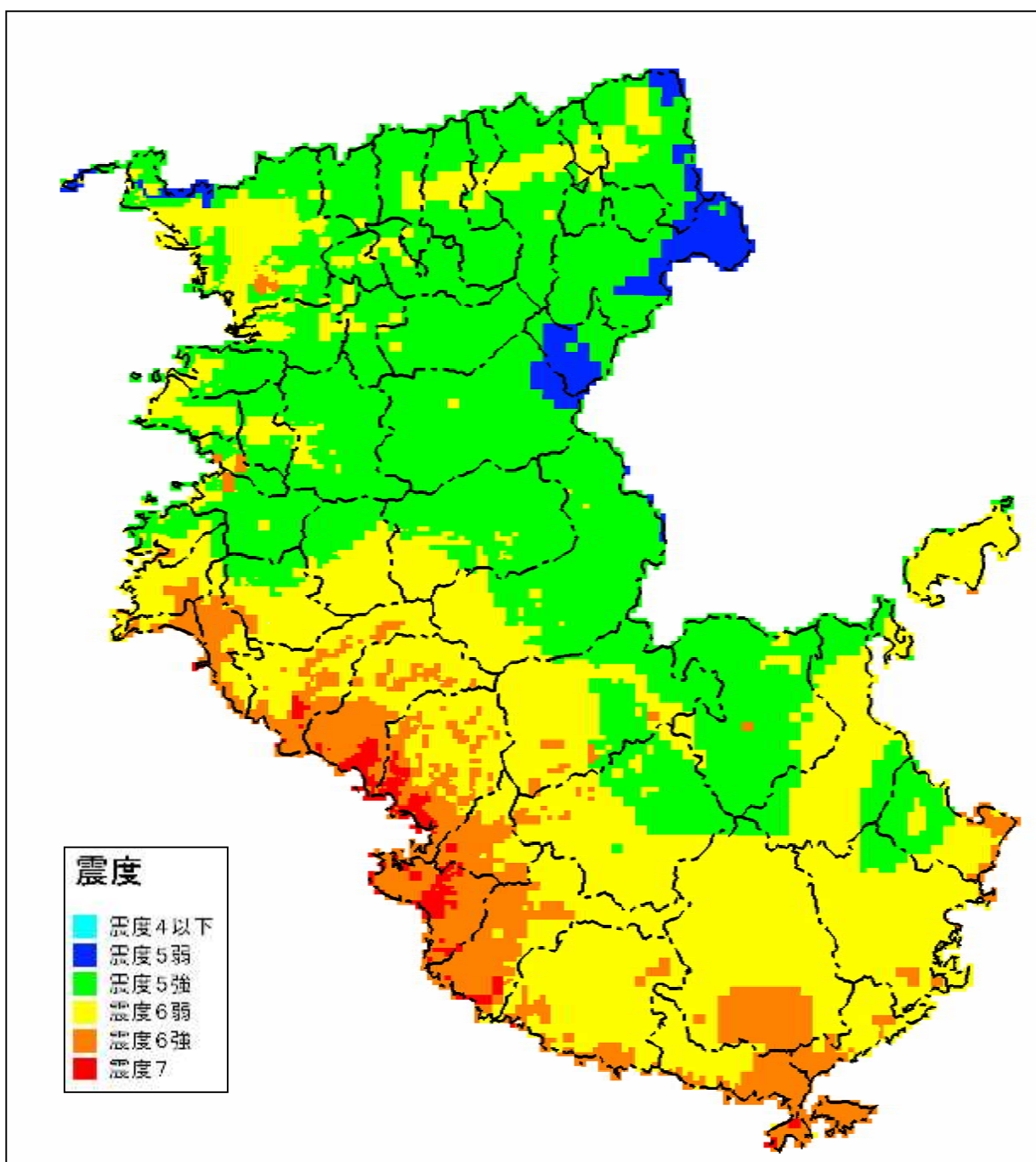


図 3-1.1 震度分布予測結果(東海・東南海・南海地震)

### 1.1.2 液状化危険度予測

海岸沿いの低地のほとんどで液状化危険度が極めて高いと予測された。震源からやや離れた和歌山市でも液状化危険度が極めて高い場所が多い。このほか、紀南から紀中の低地のほとんど及び紀北の海岸沿いの低地で液状化危険度が高いと予測された。

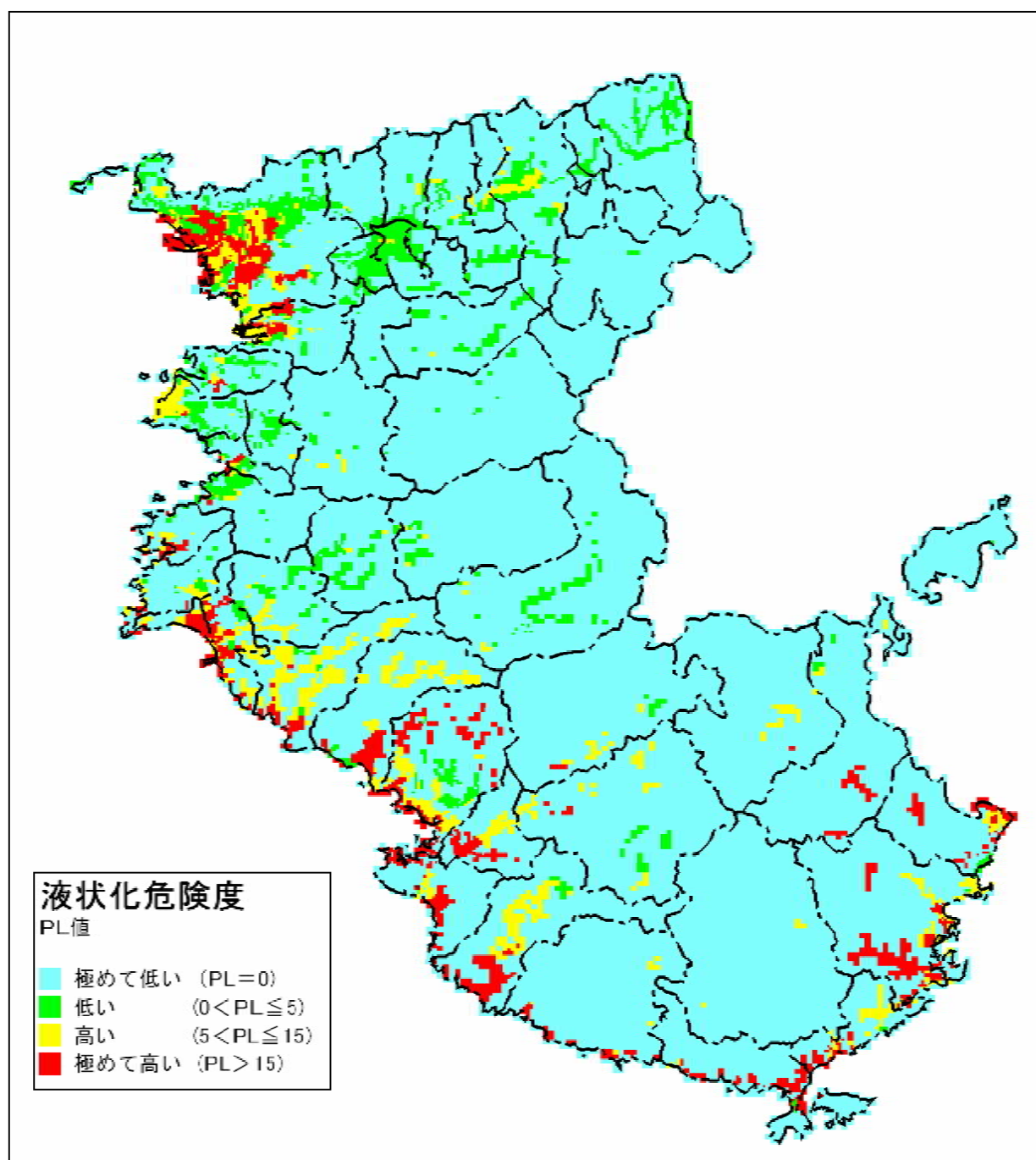
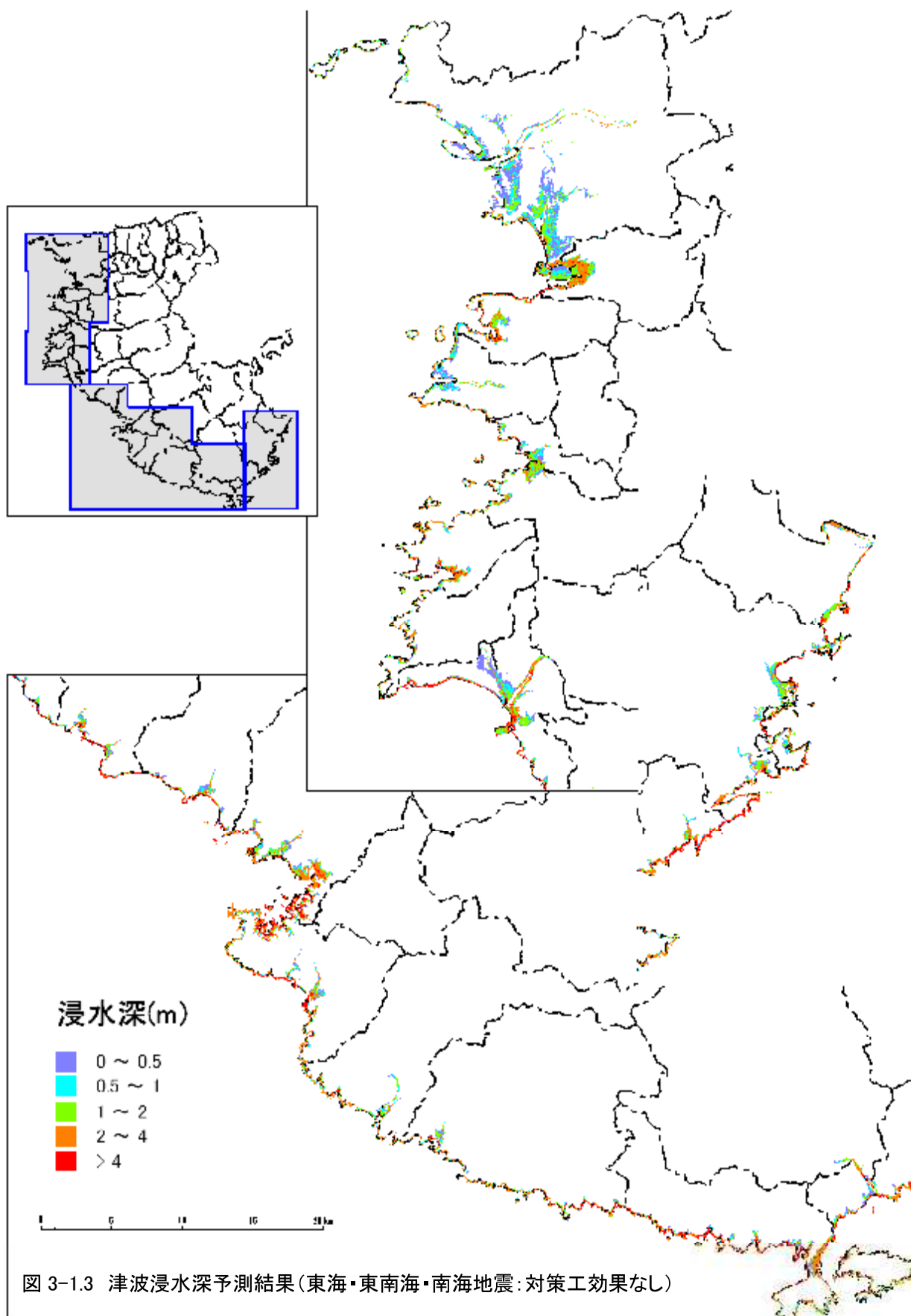


図 3-1.2 液状化危険度予測結果(東海・東南海・南海地震)

### 1.1.3 津波予測

旧串本町や旧古座町などでは地震後 10 分以内に第 1 波が到達し、各所で 4m を超える津波の高さとなり、狭い海岸部が軒並み浸水する。

和歌山市・旧海南市などの紀北沿岸では地震発生からおよそ 1 時間後に津波が到達する。湾奥で 3m の高さに達するところもあるが、ほとんどは 2m 以下となる。しかし、紀北では低い土地が広がっており、浸水する範囲は広くなる。



#### 1.1.4 がけ崩れ危険度予測

紀南から紀中南部のがけ崩れ危険箇所ほとんどが危険度Aと判定され、各所で崩壊が発生するものと予測された。紀北では多くのがけ崩れ危険箇所が危険度Bと判定された。紀北の山地では危険度Cと判定されたがけ崩れ危険箇所も多い。県全体でがけ崩れ危険箇所の半数以上が崩壊するものと予測された。

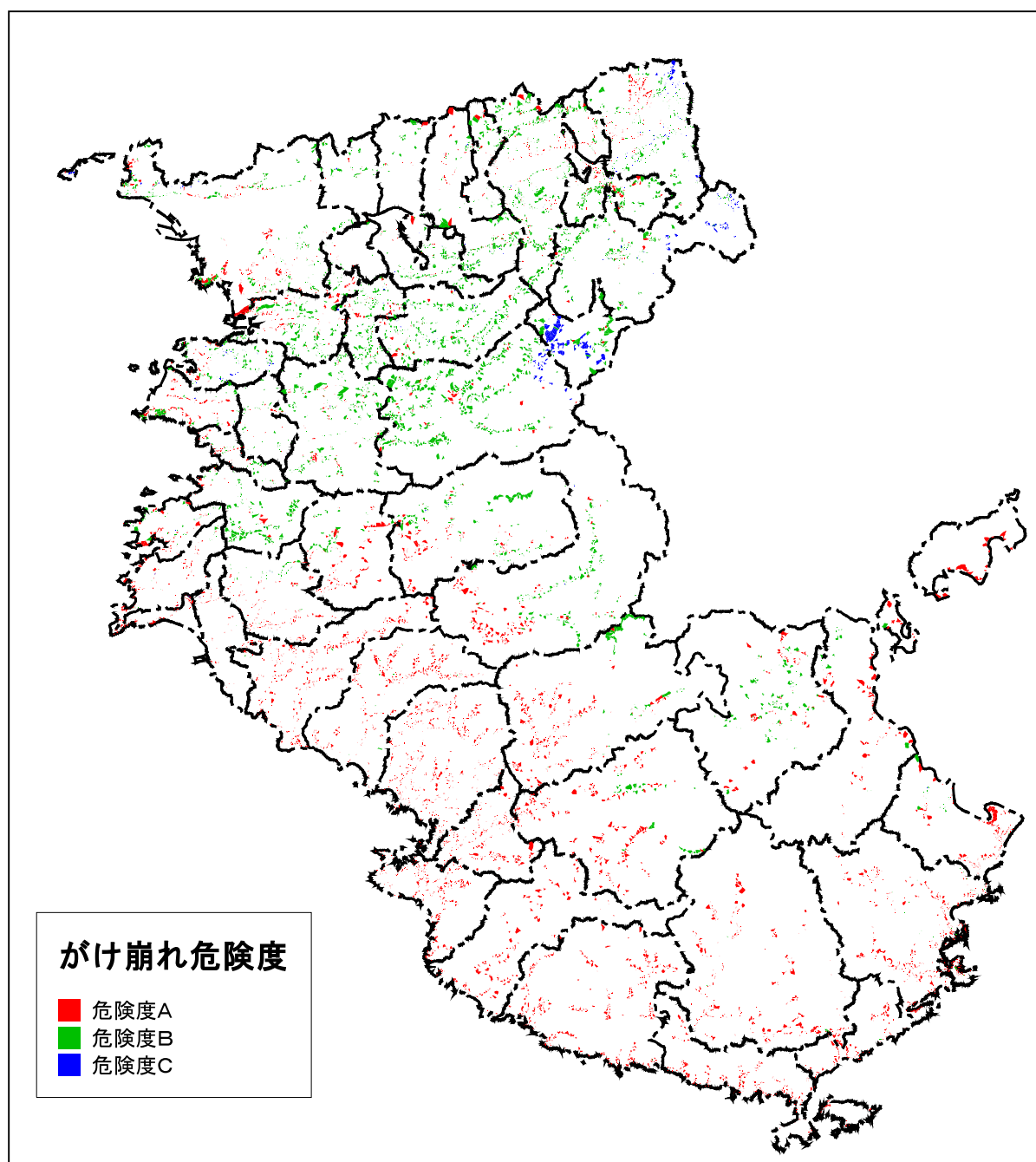


図3-1.4 がけ崩れ危険度予測結果(斜面崩壊危険度判定;東海・東南海・南海地震)

### 1.1.5 宅地造成地被害予測

旧白浜町の宅地造成地では、広い範囲で危険度Aと判定された。また、和歌山市や旧橋本市等でも盛土の厚い造成地では危険度が高くなった。

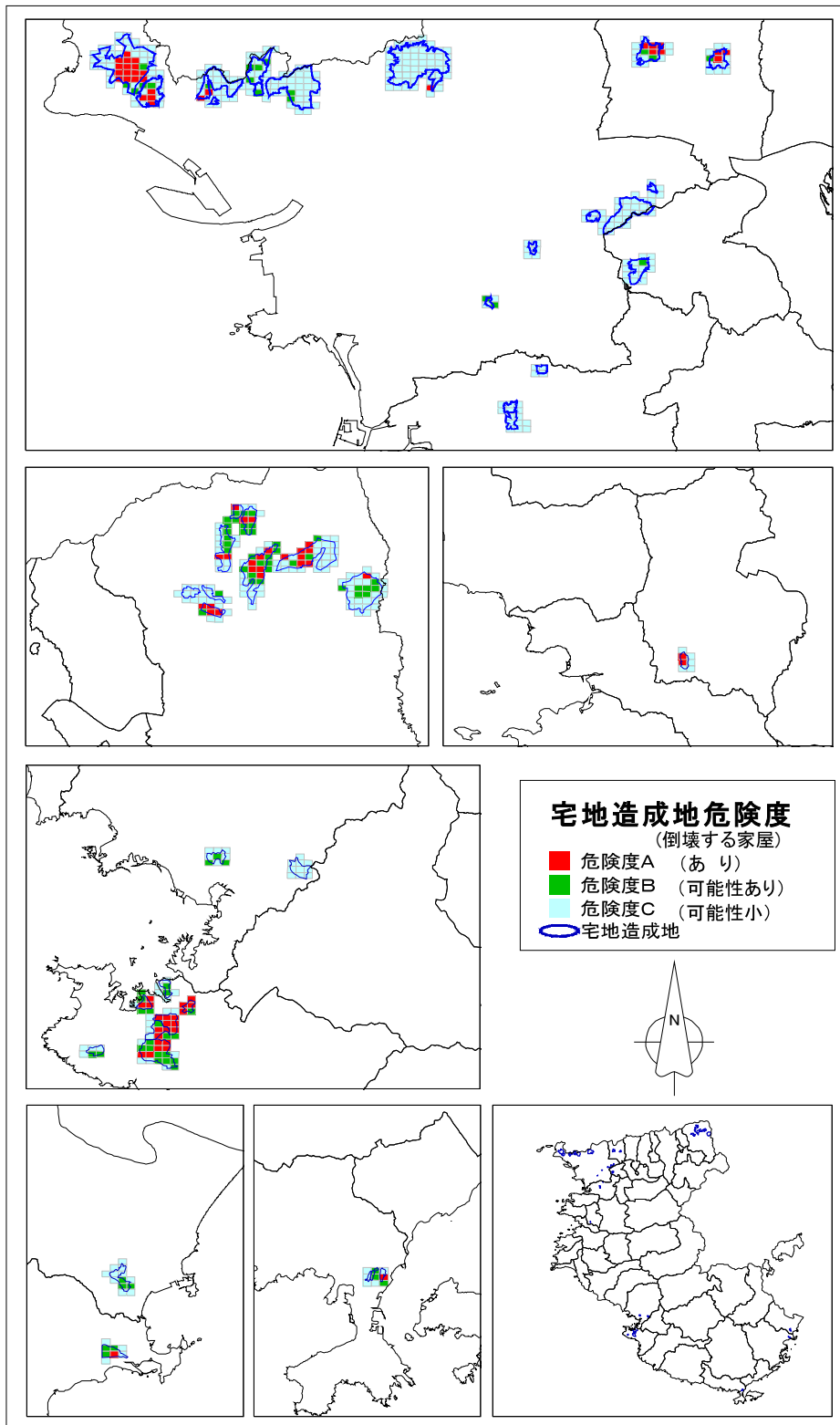


図 3-1.5 宅地造成地被害予測結果(東海・東南海・南海地震)

## 1.2 被害の予測

### 1.2.1 建物被害・火災予測

#### (1) 建物被害予測

紀南では強い地震動のため多くの市町で 30%程度の建物が全壊になると予測された。また、津波による被害は旧田辺市、旧串本町・旧古座町、那智勝浦町等の紀南の沿岸市町村の他、湾奥に低地の広がる旧海南市で多大な被害が予測された。

旧串本町では、地震動・液状化・がけ崩れ・津波・火災による被害もあわせた全壊・焼失率が 60%に達した。全県で 8 万 5 千～10 万 5 千棟程度の全壊・焼失被害が予測された。

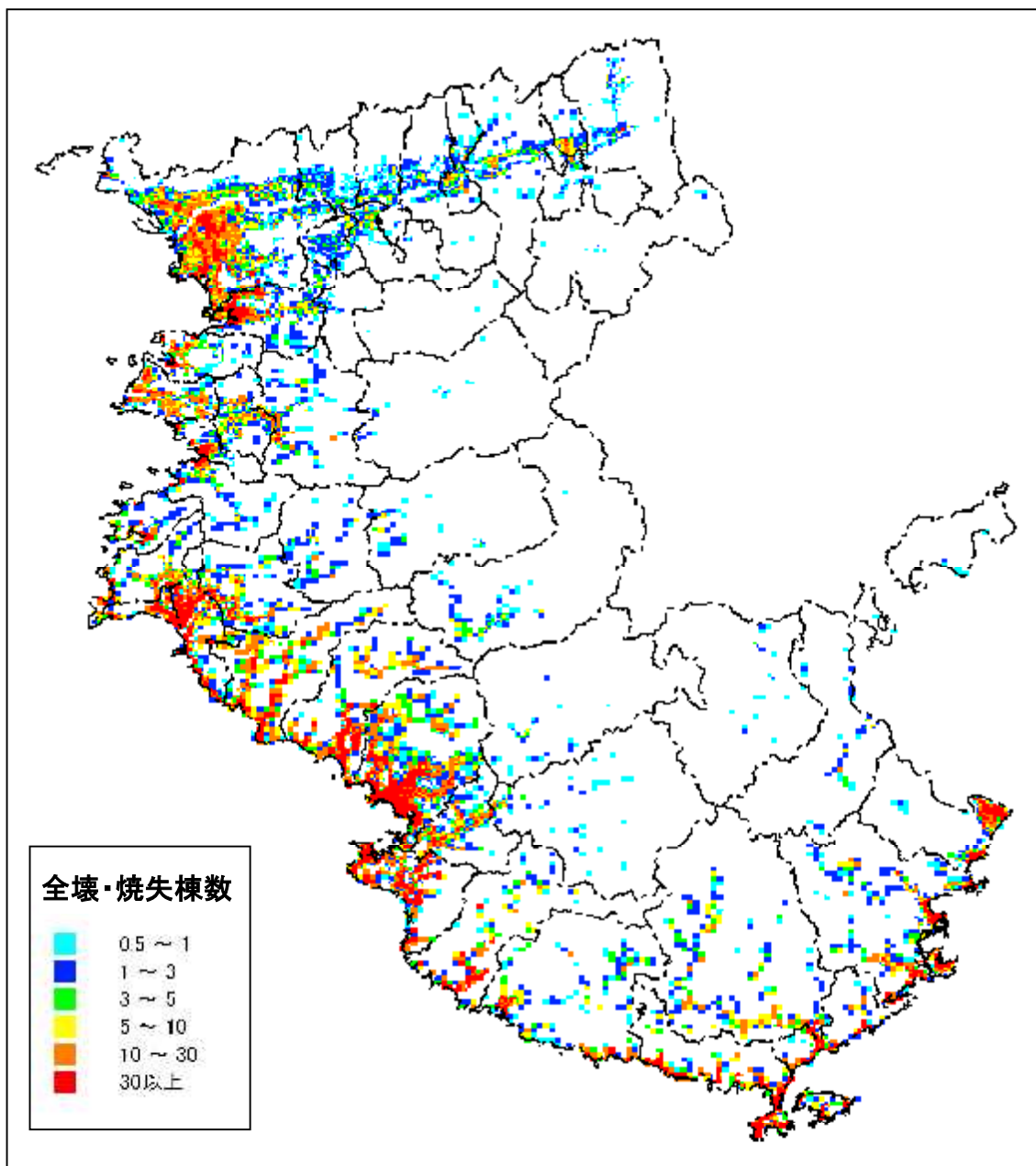


図3-1.6 建物全壊・焼失予測結果(東海・東南海・南海地震, 冬18時)

(単位:棟/500mメッシュ)



表 3-1.1 建物全壊・焼失予測結果(東海・東南海・南海地震)

市町村	現況 建物数 [棟]	地震動 による 全壊 [棟]	液状化 による 全壊 [棟]	がけ 崩れ による 全壊 [棟]	津波 による 全壊 [棟]	火災による焼失 [棟]			総数 (全壊・焼失) [棟]			(全壊・焼失率) [%]		
						冬 5時	冬 18時	夏 12時	冬 5時	冬 18時	夏 12時	冬 5時	冬 18時	夏 12時
和歌山市	176,764	3,156	1,522	54	1,205	100	371	130	5,989	6,247	6,019	3.4%	3.5%	3.4%
海南市	55,874	1,786	353	25	8,019	70	5,988	80	9,482	11,112	9,491	17.0%	19.9%	17.0%
(海南市)	42,635	1,472	315	18	6,685	60	5,958	70	7,859	9,468	7,869	18.4%	22.2%	18.5%
(下津町)	13,239	314	38	7	1,333	10	30	10	1,623	1,644	1,623	12.3%	12.4%	12.3%
橋本市	34,990	156	20	23	0	10	33	10	208	231	208	0.6%	0.7%	0.6%
(橋本市)	25,141	54	13	20	0	0	10	0	87	97	87	0.3%	0.4%	0.3%
(高野口町)	9,849	102	8	2	0	10	23	10	121	135	121	1.2%	1.4%	1.2%
有田市	19,773	879	70	16	5	20	71	30	988	1,037	998	5.0%	5.2%	5.0%
御坊市	17,158	4,304	169	3	701	30	3,131	50	4,897	6,778	4,911	28.5%	39.5%	28.6%
田辺市	69,438	17,132	419	68	4,018	150	21,923	270	19,927	29,627	19,990	28.7%	42.7%	28.8%
(田辺市)	53,304	16,888	403	23	4,018	150	21,923	270	19,621	29,321	19,684	36.8%	55.0%	36.9%
(龍神村)	5,734	117	6	15	0	0	0	0	138	138	138	2.4%	2.4%	2.4%
(中辺路町)	3,509	38	2	11	0	0	0	0	50	50	50	1.4%	1.4%	1.4%
(大塔村)	1,634	76	5	12	0	0	0	0	93	93	93	5.7%	5.7%	5.7%
(本宮町)	5,258	13	4	8	0	0	0	0	24	24	24	0.5%	0.5%	0.5%
新宮市	17,021	950	122	24	99	20	3,490	30	1,210	4,408	1,219	7.1%	25.9%	7.2%
(新宮市)	14,988	890	115	17	99	20	3,480	30	1,135	4,323	1,143	7.6%	28.8%	7.6%
(熊野川町)	2,034	61	8	7	0	0	10	0	76	85	76	3.7%	4.2%	3.7%
紀の川市	51,933	444	66	6	0	10	40	10	525	555	525	1.0%	1.1%	1.0%
(打田町)	12,906	86	9	0	0	0	0	0	95	95	95	0.7%	0.7%	0.7%
(粉河町)	10,614	80	11	2	0	0	10	0	93	103	93	0.9%	1.0%	0.9%
(那賀町)	7,645	129	11	1	0	10	30	10	150	170	150	2.0%	2.2%	2.0%
(桃山町)	7,859	79	15	1	0	0	0	0	95	95	95	1.2%	1.2%	1.2%
(豊志川町)	12,910	70	20	1	0	0	0	0	91	91	91	0.7%	0.7%	0.7%
紀美野町	13,464	17	3	9	0	0	0	0	30	30	30	0.2%	0.2%	0.2%
(野上町)	8,474	11	1	6	0	0	0	0	17	17	17	0.2%	0.2%	0.2%
(美里町)	4,990	6	3	4	0	0	0	0	12	12	12	0.2%	0.2%	0.2%
岩出町	24,246	95	8	1	0	0	10	0	104	114	104	0.4%	0.5%	0.4%
かつらぎ町	14,936	185	24	5	0	0	10	0	214	224	214	1.4%	1.5%	1.4%
(かつらぎ町)	14,559	184	24	5	0	0	10	0	213	223	213	1.5%	1.5%	1.5%
(花園村)	377	0	0	0	0	0	0	0	1	1	1	0.2%	0.2%	0.2%
九度山町	3,370	32	1	8	0	0	7	0	41	47	41	1.2%	1.4%	1.2%
高野町	4,033	6	0	4	0	0	0	0	10	10	10	0.3%	0.3%	0.3%
湯浅町	8,135	380	45	3	569	10	40	10	954	981	954	11.7%	12.1%	11.7%
広川町	6,231	314	20	2	565	0	10	0	845	855	845	13.6%	13.7%	13.6%
有田川町	32,615	685	14	11	0	10	60	10	720	768	720	2.2%	2.4%	2.2%
(吉備町)	14,567	361	11	1	0	0	30	0	373	402	373	2.6%	2.8%	2.6%
(金屋町)	10,779	297	3	4	0	10	30	10	313	333	313	2.9%	3.1%	2.9%
(清水町)	7,269	28	0	5	0	0	0	0	34	34	34	0.5%	0.5%	0.5%
美浜町	5,439	1,449	83	3	267	0	97	0	1,706	1,769	1,706	31.4%	32.5%	31.4%
日高町	5,697	641	18	9	257	10	44	0	887	918	880	15.6%	16.1%	15.4%
由良町	4,574	276	40	7	868	10	50	0	1,085	1,097	1,076	23.7%	24.0%	23.5%
印南町	10,451	3,147	96	16	463	10	108	40	3,523	3,584	3,537	33.7%	34.3%	33.8%
みなべ町	14,386	4,354	159	13	44	50	285	90	4,577	4,720	4,602	31.8%	32.8%	32.0%
日高川町	12,669	1,180	27	19	0	10	83	37	1,236	1,294	1,255	9.8%	10.2%	9.9%
(川辺町)	6,266	1,015	16	6	0	0	63	37	1,037	1,085	1,065	16.5%	17.3%	17.0%
(中津村)	3,541	105	7	7	0	0	20	0	120	139	120	3.4%	3.9%	3.4%
(美山村)	2,862	60	4	6	0	10	0	0	80	70	70	2.8%	2.5%	2.5%
白浜町	27,710	5,969	306	28	699	60	1,264	100	6,831	7,427	6,861	24.7%	26.8%	24.8%
(白浜町)	21,592	3,948	215	16	693	40	271	70	4,693	4,860	4,722	21.7%	22.5%	21.9%
(口置川町)	6,118	2,021	91	12	6	20	993	30	2,138	2,566	2,139	34.9%	41.9%	35.0%
上富田町	9,768	700	82	11	0	10	60	10	801	846	801	8.2%	8.7%	8.2%
すさみ町	4,819	1,337	47	15	190	10	57	10	1,521	1,554	1,520	31.6%	32.3%	31.5%
那智勝浦町	15,232	2,019	162	26	2,369	20	523	30	4,051	4,368	4,056	26.6%	28.7%	26.6%
太地町	2,246	567	16	5	122	0	30	10	682	703	688	30.4%	31.3%	30.7%
古座川町	4,094	1,137	4	22	11	0	266	0	1,169	1,335	1,169	28.6%	32.6%	28.6%
北山村	271	3	0	4	0	0	0	0	7	7	7	2.5%	2.5%	2.5%
串本町	20,576	8,143	159	24	3,924	60	4,010	100	10,551	11,950	10,572	51.3%	58.1%	51.4%
(串本町)	15,693	6,397	106	14	3,042	40	3,842	70	8,233	9,549	8,248	52.5%	60.8%	52.6%
(古座町)	4,884	1,746	53	9	882	20	167	30	2,318	2,401	2,324	47.5%	49.2%	47.6%
計	687,915	61,443	4,058	465	24,395	680	42,063	1,057	84,771	104,595	85,012	12.3%	15.2%	12.4%

小数点以下の数値は四捨五入したため、合計値が合わないことがある。

## (2) 火災予測

冬の 18 時のケースでは全県で 410 件の炎上出火が発生し、そのうち消防力の運用で消し止められない出火が旧田辺市などで 86 件残ると予測された。このため、旧田辺市、旧串本町で大きい延焼火災が予測された。冬 5 時、夏 12 時のケースでは延焼火災が予測されず、出火点周りの比較的小規模の火災被害以外は予測されなかった。

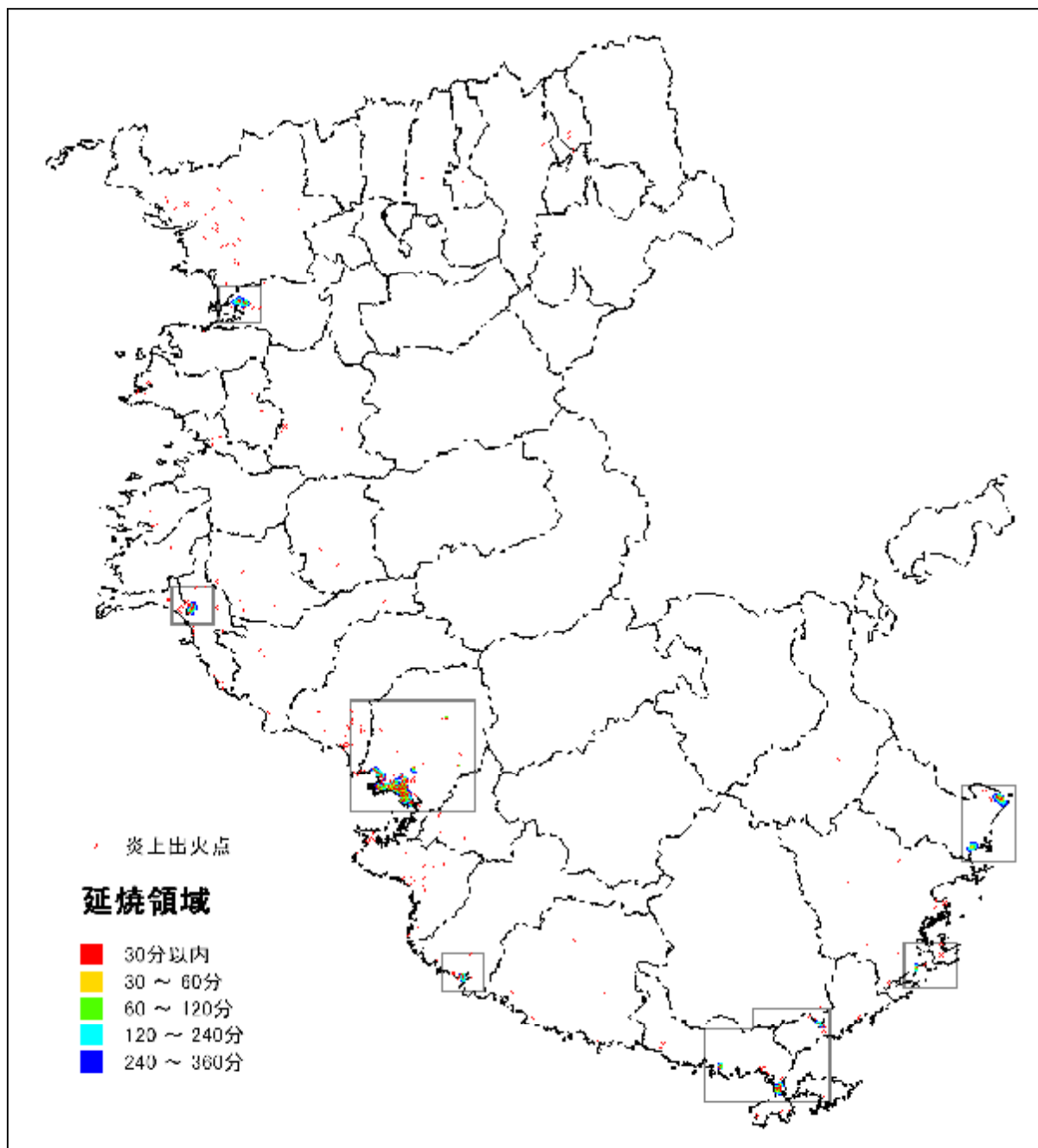


図 3-1.7 地震火災予測結果(東海・東南海・南海地震, 冬 18 時)  
(枠内の拡大図を後頁に示す)

表3-1.2 火災被害予測結果(東海・東南海・南海地震, 冬18時)

市町村	火災被害(東海・東南海・南海地震, 冬18時)							炎上出火 件数 [件]	焼失棟数 [棟]
	全出火件数 [件]	一般火気 器具	電熱器具	電気機器 ・配線	化学薬品	ガス漏洩	危険物施設		
和歌山市	71	21	40	3	1	5	0	38	371
海南市	35	10	19	2	0	4	1	20	5,988
(海南市)	29	8	16	1	0	4	0	17	5,958
(下津町)	6	2	4	0	0	0	0	3	30
橋本市	4	1	3	0	0	0	0	2	33
(橋本市)	2	1	1	0	0	0	0	1	10
(高野口町)	2	1	2	0	0	0	0	1	23
有田市	15	4	9	1	0	0	1	8	71
御坊市	43	14	27	2	0	0	0	23	3,131
田辺市	164	52	102	9	2	0	0	115	21,923
(田辺市)	160	51	99	8	2	0	0	113	21,923
(龍神村)	2	1	1	0	0	0	0	1	0
(中辺路町)	1	0	1	0	0	0	0	0	0
(大塔村)	1	0	1	0	0	0	0	1	0
(本宮町)	0	0	0	0	0	0	0	0	0
新宮市	15	5	9	1	0	1	0	9	3,490
(新宮市)	14	4	8	1	0	1	0	8	3,480
(熊野川町)	1	0	1	0	0	0	0	1	10
紀の川市	11	3	7	1	0	0	0	4	40
(打田町)	2	1	1	0	0	0	0	1	0
(粉河町)	2	1	1	0	0	0	0	1	10
(那賀町)	3	1	2	0	0	0	0	1	30
(桃山町)	2	1	1	0	0	0	0	1	0
(貴志川町)	2	1	1	0	0	0	0	1	0
紀美野町	1	0	0	0	0	0	0	0	0
(野上町)	0	0	0	0	0	0	0	0	0
(美里町)	0	0	0	0	0	0	0	0	0
岩出町	3	1	2	0	0	0	0	1	10
かつらぎ町	4	1	3	0	0	0	0	2	10
(かつらぎ町)	4	1	3	0	0	0	0	2	10
(花園村)	0	0	0	0	0	0	0	0	0
九度山町	1	0	0	0	0	0	0	0	7
高野町	0	0	0	0	0	0	0	0	0
湯浅町	6	2	4	0	0	0	0	3	40
広川町	5	2	3	0	0	0	0	2	10
有田川町	13	4	8	1	0	0	0	6	60
(吉備町)	7	2	4	0	0	0	0	3	30
(金屋町)	5	2	3	0	0	0	0	2	30
(清水町)	1	0	1	0	0	0	0	0	0
美浜町	14	5	9	1	0	0	0	8	97
日高町	8	3	5	0	0	0	0	4	44
由良町	4	1	3	0	0	0	0	2	50
印南町	30	10	19	2	0	0	0	15	108
みなべ町	42	13	26	2	0	0	0	27	285
日高川町	15	5	9	1	0	0	0	7	83
(川辺町)	11	4	7	1	0	0	0	6	63
(中津村)	2	1	1	0	0	0	0	1	20
(美山村)	1	0	1	0	0	0	0	0	0
白浜町	62	20	39	3	1	0	0	40	1,264
(白浜町)	43	14	27	2	0	0	0	28	271
(日置川町)	19	6	12	1	0	0	0	12	993
上富田町	10	3	6	1	0	0	0	6	60
すさみ町	13	4	8	1	0	0	0	7	57
那智勝浦町	24	8	15	1	0	0	0	13	523
太地町	6	2	4	0	0	0	0	3	30
古座川町	11	4	7	1	0	0	0	6	266
北山村	0	0	0	0	0	0	0	0	0
串本町	72	23	45	4	1	0	0	39	4,010
(串本町)	56	18	35	3	1	0	0	30	3,842
(古座町)	16	5	10	1	0	0	0	8	167
計	704	220	429	36	7	10	2	410	42,063

※小数点以下の数値は四捨五入したため、合計値が合わないことがある。

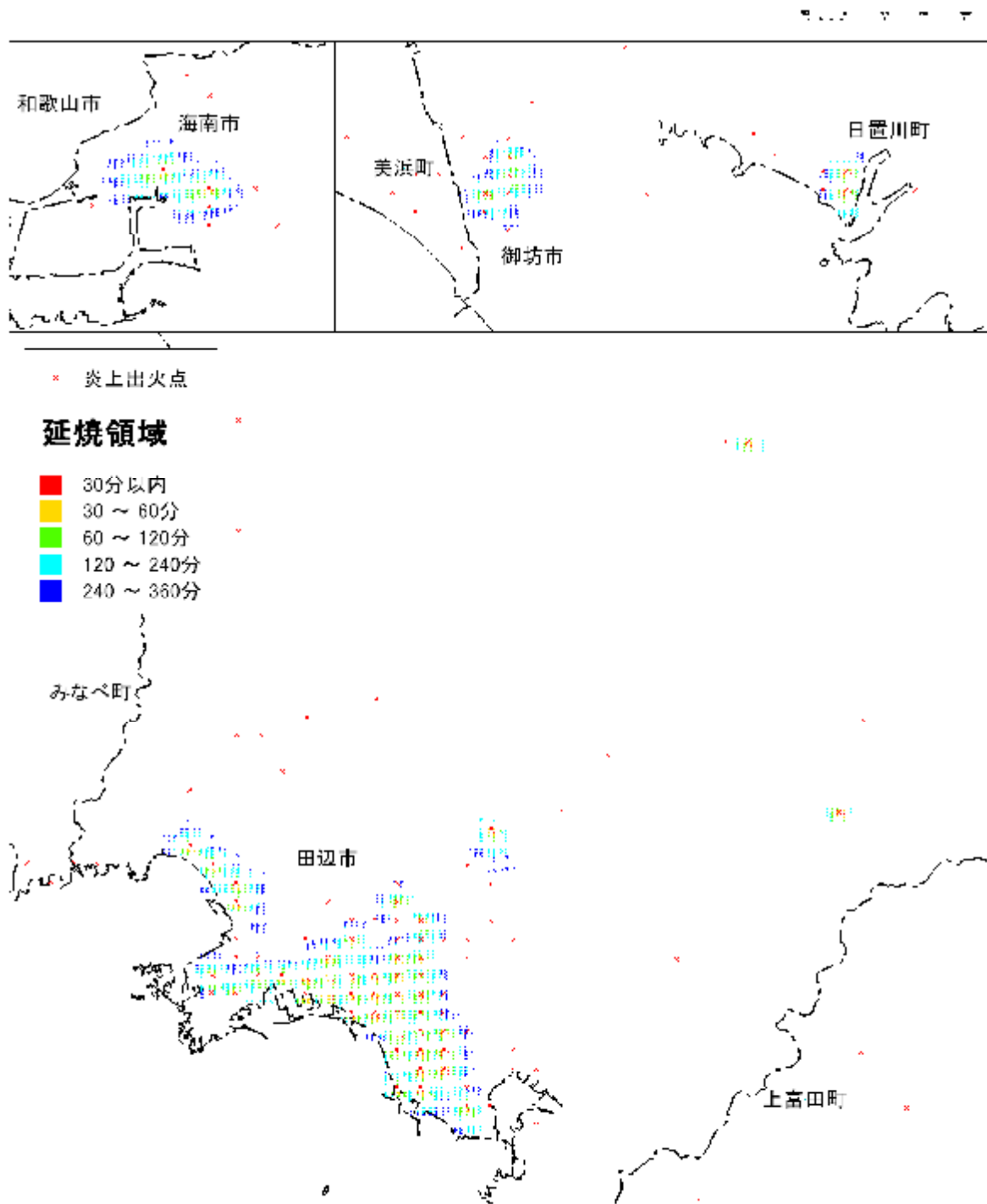


図 3-1.8 地震火災予測結果(東海・東南海・南海地震, 冬 18 時)拡大図その1

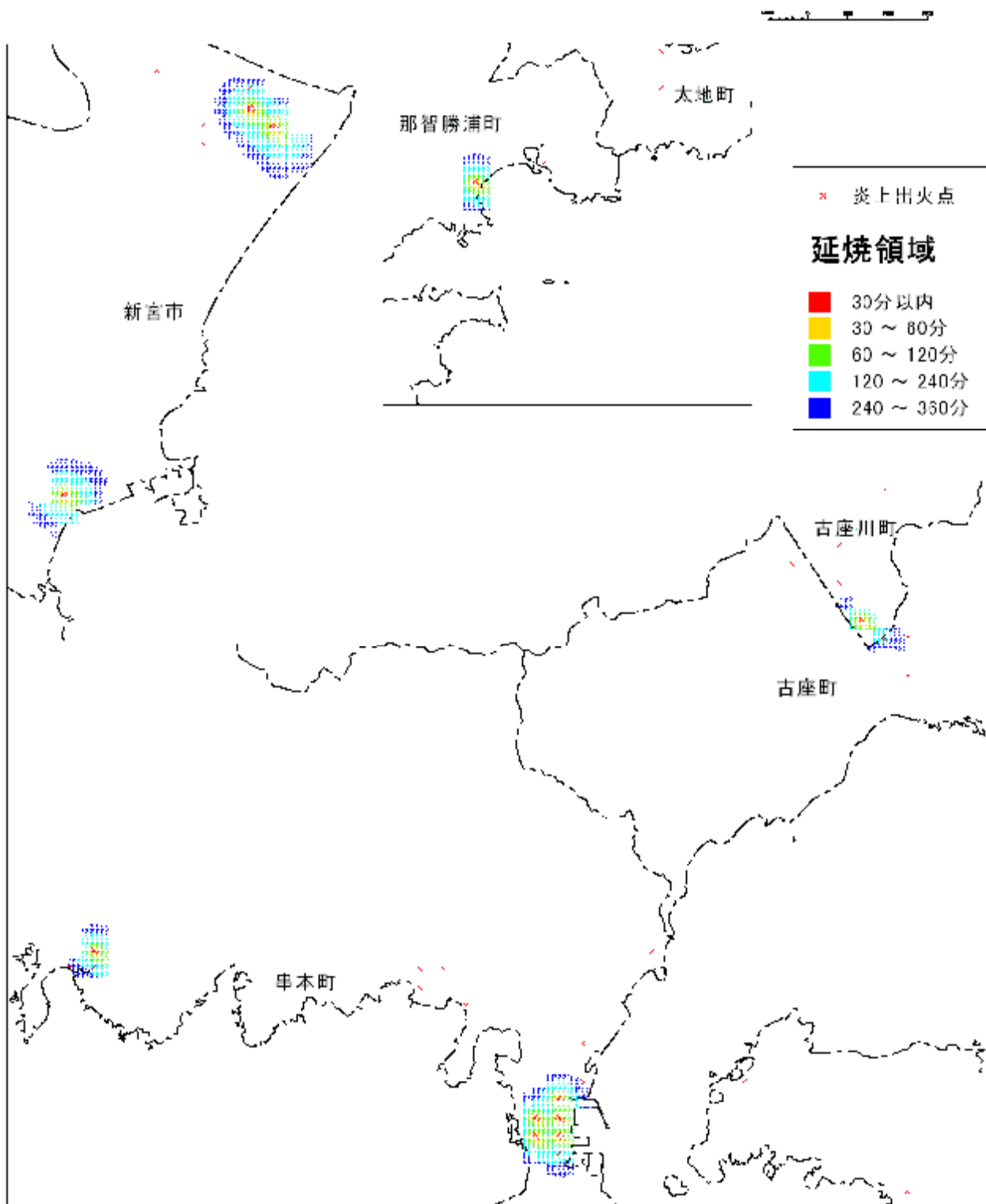


図 3-1.9 地震火災予測結果(東海・東南海・南海地震, 冬 18 時)拡大図その2

## 1.2.2 人的被害予測

### (1) 死者数予測

紀南を中心として建物倒壊及び津波による人的被害が多く予測された。夏のケースでは海水浴客の死者も多く出ると予測された。冬 5 時のケースでの死者数が最も多く、全県で約 5 千人の死者が予測された。

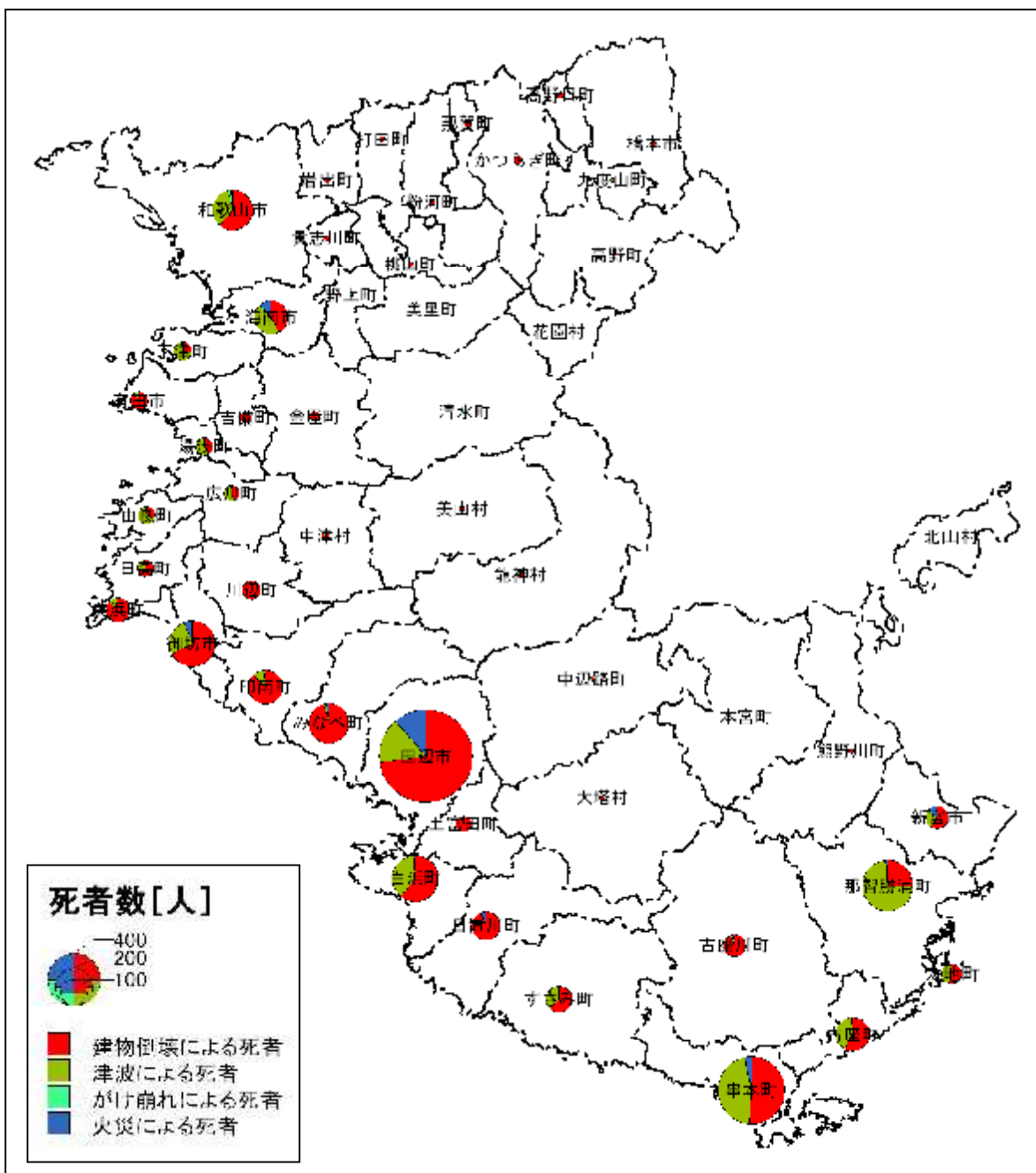


図3-1.10 要因別死者数予測結果(東海・東南海・南海地震, 冬18時)

表 3-1.3 要因別死者数予測結果(東海・東南海・南海地震)

市町村	人口 [人]	建物倒壊による 死者数 [人]			津波による 死者数 [人]			がけ崩れによる 死者数 [人]			火災による 死者数 [人]			死者の総数 [人]		
		冬 5時	冬 18時	夏 12時	冬 5時	冬 18時	夏 12時	冬 5時	冬 18時	夏 12時	冬 5時	冬 18時	夏 12時	冬 5時	冬 18時	夏 12時
和歌山市	386,551	192	140	109	78	80	191	5	5	5	1	4	1	277	229	306
海南市	60,373	112	81	61	98	107	113	3	2	2	1	18	1	213	207	177
(海南市)	45,507	93	67	51	63	73	79	2	2	2	1	18	1	158	159	133
(下津町)	14,866	19	13	10	35	34	34	1	1	1	0	0	0	54	48	45
橋本市	70,469	9	7	5	0	0	0	2	2	2	0	0	0	11	9	7
(橋本市)	55,071	3	2	2	0	0	0	2	2	2	0	0	0	5	4	3
(高野口町)	15,398	6	5	4	0	0	0	0	0	0	0	0	0	6	5	4
有田市	33,661	55	40	32	2	2	2	2	1	2	0	1	0	59	44	36
御坊市	28,034	262	201	160	73	78	82	0	0	0	0	17	1	334	295	242
田辺市	85,646	1,071	919	871	183	195	231	7	6	6	2	140	4	1,260	1,252	1,110
(田辺市)	70,360	1,057	907	861	183	195	231	2	2	2	2	140	4	1,242	1,236	1,096
(龍神村)	4,461	7	6	5	0	0	0	1	1	1	0	0	0	8	7	7
(中辺路町)	3,710	2	2	1	0	0	0	1	1	1	0	0	0	3	2	2
(大塔村)	3,246	4	3	3	0	0	0	1	1	1	0	0	0	5	4	4
(本宮町)	3,869	1	1	1	0	0	0	1	1	1	0	0	0	1	1	2
新宮市	35,176	61	45	35	11	19	27	2	2	2	0	10	0	75	76	65
(新宮市)	33,133	58	42	33	11	19	27	2	2	2	0	10	0	71	72	62
(熊野川町)	2,043	3	3	3	0	0	0	1	1	1	0	0	0	4	4	4
紀の川市	70,067	25	21	17	0	0	0	1	1	1	0	0	0	26	22	18
(打田町)	15,194	5	4	3	0	0	0	0	0	0	0	0	0	5	4	3
(粉河町)	16,918	4	4	3	0	0	0	0	0	0	0	0	0	5	4	3
(那賀町)	8,835	7	6	6	0	0	0	0	0	0	0	0	0	7	7	6
(桃山町)	8,041	4	4	3	0	0	0	0	0	0	0	0	0	5	4	3
(貴志川町)	21,079	4	3	2	0	0	0	0	0	0	0	0	0	4	3	2
紀美野町	12,387	1	1	1	0	0	0	1	1	1	0	0	0	2	2	2
(野上町)	8,317	1	0	0	0	0	0	1	1	1	0	0	0	1	1	1
(美里町)	4,070	0	0	0	0	0	0	0	0	0	0	0	0	1	1	1
岩出町	48,156	5	4	3	0	0	0	0	0	0	0	0	0	5	4	3
かつらぎ町	20,945	10	8	7	0	0	0	1	0	1	0	0	0	11	9	7
(かつらぎ町)	20,331	10	8	7	0	0	0	1	0	0	0	0	0	11	9	7
(花園村)	614	0	0	0	0	0	0	0	0	0	0	0	0	0	0	0
九度山町	6,073	2	2	1	0	0	0	1	1	1	0	0	0	3	2	2
高野町	5,355	0	0	0	0	0	0	0	0	0	0	0	0	1	1	1
湯浅町	15,410	24	17	13	26	23	22	0	0	0	0	0	0	50	41	35
広川町	8,361	18	15	12	19	17	16	0	0	0	0	0	0	37	32	28
有田川町	29,563	39	32	27	0	0	0	1	1	1	0	1	0	40	34	28
(吉備町)	14,694	21	17	14	0	0	0	0	0	0	0	0	0	21	18	14
(金屋町)	9,731	16	14	12	0	0	0	0	0	0	0	0	0	16	14	12
(清水町)	5,138	1	1	1	0	0	0	1	0	1	0	0	0	2	2	2
美浜町	8,802	91	71	62	11	11	10	0	0	0	0	1	0	103	82	72
日高町	7,148	34	28	23	11	10	15	1	1	1	0	0	0	46	39	38
由良町	7,625	16	12	9	26	29	31	1	1	1	0	0	0	43	42	40
印南町	9,769	148	143	131	18	18	17	2	1	1	0	1	0	168	164	150
みなべ町	14,734	248	217	193	4	4	5	1	1	1	1	4	1	253	226	200
日高川町	11,607	64	57	48	0	0	0	2	2	2	0	1	0	66	60	50
(川辺町)	6,904	55	48	39	0	0	0	1	1	1	0	1	0	56	49	40
(中津村)	2,538	5	6	6	0	0	0	1	1	1	0	0	0	6	7	7
(美山村)	2,165	3	3	3	0	0	0	1	1	1	0	0	0	4	4	4
白浜町	24,563	350	290	249	112	115	395	3	2	3	1	9	1	465	416	647
(白浜町)	19,722	235	183	150	111	114	393	2	1	1	0	3	1	347	300	545
(日置川町)	4,841	115	108	99	2	1	1	1	1	1	0	6	0	118	116	102
上富田町	14,501	42	32	25	0	0	0	1	1	1	0	1	0	44	34	26
すさみ町	5,952	76	62	52	35	35	45	2	1	1	0	1	0	112	98	98
那智勝浦町	19,417	126	95	78	266	265	352	3	2	2	0	3	0	392	363	431
太地町	3,777	37	28	23	24	24	28	0	0	0	0	0	0	61	52	51
古座川町	3,726	47	64	63	1	1	1	2	2	2	0	2	0	50	69	67
北山村	635	0	0	0	0	0	0	0	0	0	0	0	0	1	0	0
串本町	21,429	510	423	378	298	357	534	2	2	2	1	23	1	803	798	911
(串本町)	15,687	399	327	288	229	290	461	1	1	1	1	21	1	624	633	747
(古座町)	5,742	111	96	90	69	67	73	1	1	1	0	2	0	179	164	164
計	1,069,912	3,674	3,056	2,687	1,295	1,389	2,117	48	42	44	8	236	12	5,008	4,700	4,847

※小数点以下の数値は四捨五入したため、合計値が合わないことがある。

## (2) 負傷者数予測

紀南を中心として負傷者（重傷者、中等傷者）が多いと予測された。多くの住民が自宅にいる冬5時で建物倒壊による負傷者数が多くなった。冬18時のケースでは、大規模な延焼火災の発生が予測された旧田辺市や旧串本市などで負傷者数が多いと予測された。

## (3) 要救助者数予測

紀南を中心として要救助者数が多いと予測されたほか、人口の多い和歌山市や御坊市などでも要救助者が多くなり、全県で8千5百人から1万人前後の要救助者が予測された。



表 3-1.4 負傷者・要救助者数予測結果(東海・東南海・南海地震)

市町村	人口 [人]	負傷者数・要救助者数(東海・東南海・南海地震)											
		負傷者数 [人]			重傷者数 [人]			中等傷者数 [人]			要救助者数 [人]		
		冬 5時	冬 18時	夏 12時	冬 5時	冬 18時	夏 12時	冬 5時	冬 18時	夏 12時	冬 5時	冬 18時	夏 12時
和歌山市	386,551	2,005	1,626	1,476	192	158	136	1,813	1,468	1,340	956	832	845
海南市	60,373	549	556	351	61	86	38	488	470	313	264	208	189
(海南市)	45,507	445	475	282	50	78	31	395	398	251	211	165	149
(下津町)	14,866	104	81	69	10	8	7	93	72	62	53	43	40
橋本市	70,469	121	100	93	10	9	8	111	91	85	88	75	76
(橋本市)	55,071	57	49	49	5	5	4	52	45	44	64	55	56
(高野口町)	15,398	64	51	44	5	4	4	59	46	41	24	20	20
有田市	33,661	384	298	257	45	35	28	339	263	228	211	166	153
御坊市	28,034	364	489	489	203	182	139	160	307	350	955	808	784
田辺市	85,646	1,210	1,715	1,201	436	539	365	774	1,176	836	2,593	2,326	2,405
(田辺市)	70,360	1,105	1,632	1,126	423	528	356	682	1,103	770	2,502	2,249	2,329
(龍神村)	4,461	35	29	26	4	4	3	31	25	23	24	21	21
(中辺路町)	3,710	17	14	13	2	2	2	15	13	12	16	14	14
(大塔村)	3,246	47	35	30	6	4	4	41	31	26	44	35	34
(本宮町)	3,869	6	5	6	1	1	1	5	5	5	7	7	7
新宮市	35,176	483	466	358	63	71	43	420	395	315	288	247	245
(新宮市)	33,133	463	449	343	61	69	41	403	380	302	274	234	232
(熊野川町)	2,043	20	17	15	2	2	2	18	15	14	14	12	13
紀の川市	70,067	245	186	158	18	15	12	227	172	147	83	66	63
(打田町)	15,194	47	37	33	3	3	2	44	35	31	14	11	11
(粉河町)	16,918	60	45	37	4	4	3	56	42	35	22	18	17
(那賀町)	8,835	49	38	32	4	3	3	45	34	30	18	14	13
(桃山町)	8,041	37	28	24	3	2	2	34	26	22	13	11	10
(貴志川町)	21,079	52	38	32	3	3	2	48	36	30	16	13	12
紀美野町	12,387	11	9	9	1	1	1	10	8	8	11	10	10
(野上町)	8,317	8	7	6	1	1	1	7	6	6	8	7	7
(美里町)	4,070	3	3	3	0	0	0	3	2	2	3	3	3
岩出町	48,156	82	59	49	6	4	3	76	55	46	29	22	21
かつらぎ町	20,945	108	83	71	9	7	6	98	75	65	44	36	35
(かつらぎ町)	20,331	107	82	71	9	7	6	98	75	64	43	35	34
(花園村)	614	1	1	0	0	0	0	1	0	0	1	1	1
九度山町	6,073	29	23	20	3	2	2	27	20	18	23	18	18
高野町	5,355	6	5	5	0	0	0	6	5	4	6	5	6
湯浅町	15,410	201	160	141	23	18	15	177	141	126	102	85	82
広川町	8,361	114	85	70	14	11	8	100	74	62	61	46	40
有田川町	29,563	229	176	148	23	18	14	206	158	134	98	77	70
(吉備町)	14,694	122	97	84	12	10	8	110	87	76	52	42	39
(金屋町)	9,731	94	69	55	10	7	6	84	62	50	40	30	25
(清水町)	5,138	13	10	9	1	1	1	12	9	9	6	5	6
美浜町	8,802	116	110	112	69	54	47	47	56	65	316	250	233
日高町	7,148	130	100	86	27	20	16	102	80	70	121	89	77
由良町	7,625	143	104	82	19	14	10	124	90	72	82	64	57
印南町	9,769	125	126	127	80	61	49	45	64	78	405	308	273
みなべ町	14,734	201	243	265	119	104	91	82	140	174	626	533	523
日高川町	11,607	146	124	113	42	32	25	105	92	88	179	138	124
(川辺町)	6,904	102	89	82	37	28	22	66	61	60	154	117	103
(中津村)	2,538	26	21	18	3	3	2	23	18	16	15	12	12
(美山村)	2,165	18	15	13	2	2	1	16	13	12	11	9	9
白浜町	24,563	370	371	334	138	119	95	232	252	240	693	556	525
(白浜町)	19,722	304	281	263	98	80	64	206	201	199	475	375	349
(日置川町)	4,841	66	90	71	39	39	30	26	51	41	218	181	176
上富田町	14,501	244	189	162	35	26	20	209	163	141	152	119	108
すさみ町	5,952	79	76	78	47	37	31	32	40	47	223	177	165
那智勝浦町	19,417	305	263	232	72	59	48	233	203	184	318	257	243
太地町	3,777	42	40	40	31	24	20	11	16	20	129	100	91
古座川町	3,726	54	58	52	30	27	24	24	31	28	142	120	119
北山村	635	4	3	3	0	0	0	3	3	2	9	8	9
串本町	21,429	249	380	307	192	188	145	57	192	162	985	829	814
(串本町)	15,687	181	307	237	141	144	106	41	163	131	733	618	608
(古座町)	5,742	68	73	70	51	44	40	16	29	30	252	211	206
計	1,069,912	8,348	8,225	6,889	2,010	1,924	1,442	6,338	6,301	5,448	10,192	8,573	8,402

※小数点以下の数値は四捨五入したため、合計値が合わないことがある。

### 1.2.3 交通・輸送施設被害予測

#### (1) 道路施設の被害予測

紀南を中心に多くの被害が生じる。山地を通る道路の多くは切土・盛土等の被害を受ける。また、海岸を走る国道42号は各所で津波の影響を受けると予測された。

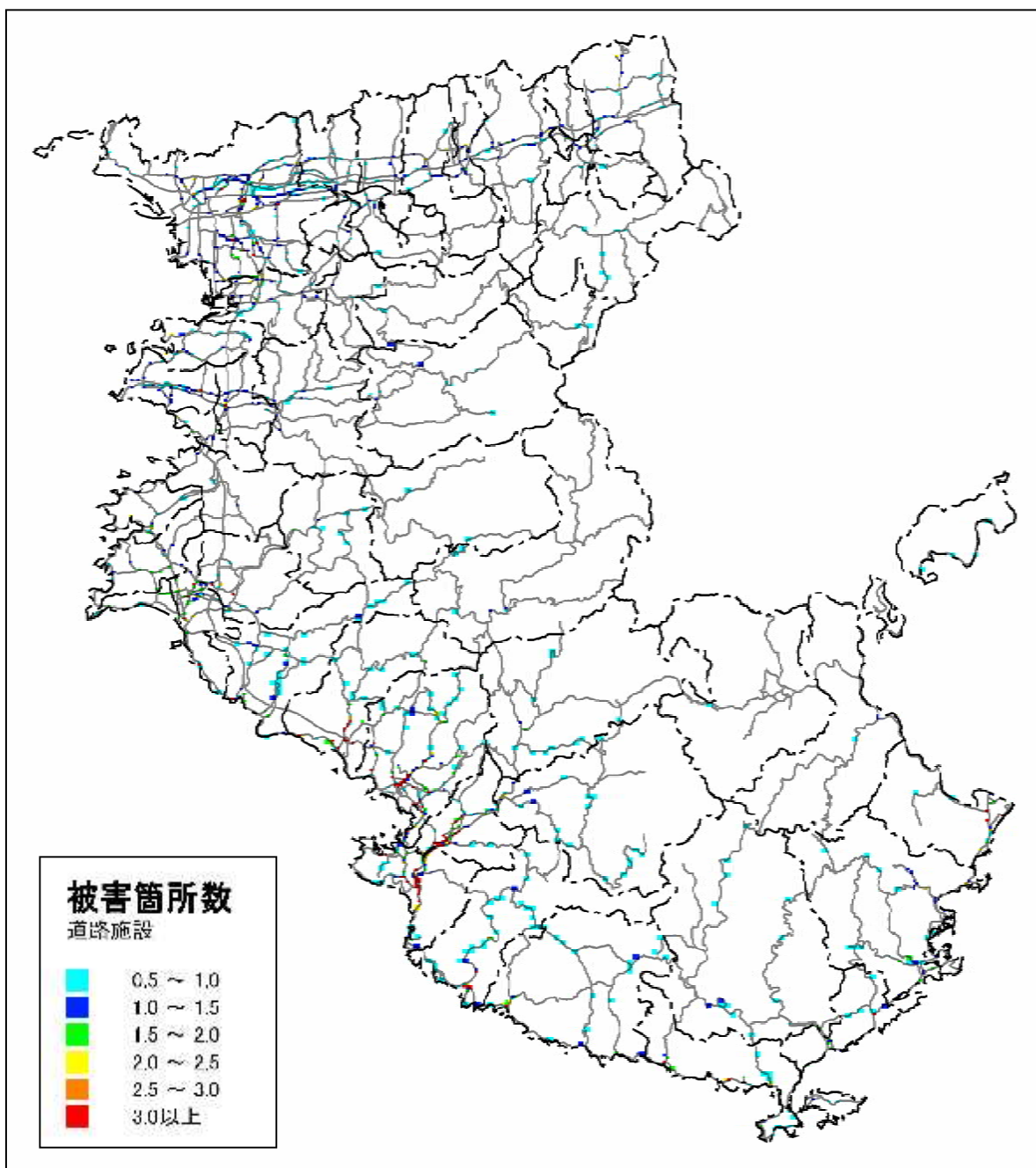


図 3-1.11 地震動・液状化による道路施設の被害箇所数予測結果(東海・東南海・南海地震)  
(単位:箇所/500mメッシュ)

表3-1.5 地震動・液状化による道路施設被害予測結果(東海・東南海・南海地震)

市町村	橋梁		トンネル		盛土		切土・斜面		被害箇所数 合計 [箇所]
	現況数 [箇所]	被害箇所数 [箇所]	現況数 [箇所]	被害箇所数 [箇所]	総延長 [km]	被害箇所数 [箇所]	総延長 [km]	被害箇所数 [箇所]	
和歌山市	255	38	7	0	66	42	11	3	83
海南市	92	12	12	0	11	8	5	2	23
(海南市)	48	5	5	0	8	7	3	1	14
(下津町)	44	7	7	0	3	1	1	1	9
橋本市	63	9	1	0	6	3	4	1	13
(橋本市)	59	8	1	0	6	3	4	1	13
(高野口町)	4	0	0	0	0	0	0	0	1
有田市	35	6	0	0	12	7	1	0	14
御坊市	39	13	2	0	4	6	1	1	20
田辺市	445	85	35	2	51	40	97	45	172
(田辺市)	120	48	6	1	14	19	13	9	77
(龍神村)	101	9	12	0	7	3	33	12	24
(中辺路町)	109	10	7	0	9	5	21	11	27
(大塔村)	73	14	2	0	20	12	21	10	37
(本宮町)	42	4	8	0	2	1	9	3	8
新宮市	76	15	8	0	3	3	25	12	30
(新宮市)	32	8	4	0	1	2	8	4	14
(熊野川町)	44	7	4	0	2	1	17	8	16
紀の川市	157	19	1	0	19	7	20	6	32
(打田町)	34	3	1	0	3	1	2	1	4
(粉河町)	35	5	0	0	7	3	7	2	10
(那賀町)	29	5	0	0	1	0	1	0	6
(桃山町)	48	5	0	0	5	1	7	2	9
(豊志川町)	11	1	0	0	4	1	3	1	3
紀美野町	62	9	0	0	4	1	9	3	13
(野上町)	16	3	0	0	2	1	3	1	4
(美里町)	46	6	0	0	2	1	7	2	9
岩出町	43	6	3	0	11	4	3	1	11
かつらぎ町	99	14	1	0	8	4	29	7	25
(かつらぎ町)	67	10	0	0	8	4	10	3	17
(花園村)	32	3	1	0	0	0	19	4	8
九度山町	29	5	0	0	0	0	10	3	8
高野町	85	8	3	0	3	1	32	8	17
湯浅町	16	3	1	0	0	0	1	1	4
広川町	44	4	5	0	3	1	3	1	6
有田川町	237	33	3	0	10	4	22	6	43
(吉備町)	42	7	1	0	3	2	2	1	9
(金屋町)	94	13	2	0	3	1	10	3	17
(清水町)	101	13	0	0	4	1	11	3	17
美浜町	8	3	0	0	0	0	2	1	5
日高町	26	7	1	0	2	1	5	3	11
由良町	20	3	5	0	3	3	4	1	8
印南町	83	23	4	0	6	7	12	8	38
みなべ町	56	17	4	0	5	16	11	7	40
日高川町	157	17	6	0	24	12	39	16	45
(川辺町)	56	5	1	0	9	5	10	5	15
(中津村)	35	5	1	0	10	5	12	5	15
(美山村)	66	6	4	0	6	3	18	6	15
白浜町	75	28	10	1	30	54	21	17	100
(白浜町)	34	16	3	0	14	37	7	7	60
(日置川町)	41	12	7	1	16	17	13	10	40
上富田町	36	12	2	0	13	25	2	2	39
すさみ町	95	25	6	0	8	7	9	6	38
那智勝浦町	69	17	10	1	7	9	11	6	33
太地町	4	1	1	0	1	1	1	1	2
古座川町	80	18	1	0	5	4	31	17	39
北山村	25	6	1	0	1	1	2	1	8
串本町	72	20	5	0	5	7	12	9	36
(串本町)	37	11	5	0	4	6	10	8	26
(古座町)	35	8	0	0	1	1	2	1	10
計	2,583	476	138	7	321	278	434	193	955

※小数点以下の数値は四捨五入したため、合計値が合わないことがある。

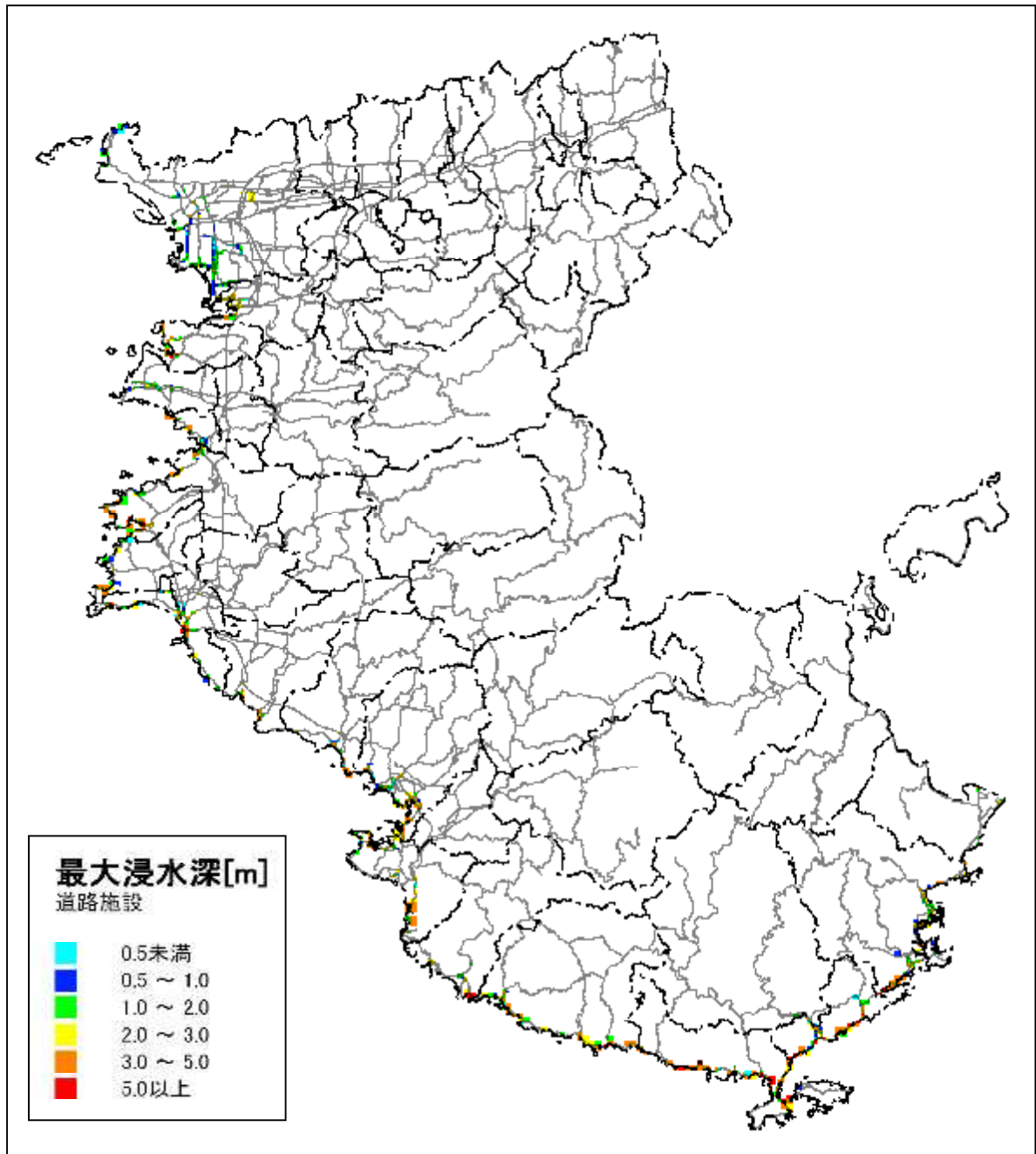


図3-1.12 道路施設の最大浸水深予測結果(東海・東南海・南海地震, 対策工効果なし)

表3-1.6 道路の津波浸水延長予測結果(東海・東南海・南海地震, 対策工効果なし)

市町村	道路延長 [km]	浸水延長 [km]	浸水深別浸水延長[km]			
			0.5m未満	0.5m以上 1.0m未満	1.0m以上 2.0m未満	2.0m以上
和歌山市	254	22	8	9	5	1
海南市	113	12	1	1	2	8
(海南市)	74	8	0	0	1	6
(下津町)	39	4	0	1	1	2
橋本市	79	0	0	0	0	0
(橋本市)	68	0	0	0	0	0
(高野口町)	11	0	0	0	0	0
有田市	36	2	1	1	0	0
御坊市	53	7	1	2	2	2
田辺市	463	12	2	1	3	7
(田辺市)	134	12	2	1	3	7
(龍神村)	122	0	0	0	0	0
(中辺路町)	79	0	0	0	0	0
(大塔村)	79	0	0	0	0	0
(本宮町)	50	0	0	0	0	0
新宮市	113	0	0	0	0	0
(新宮市)	36	0	0	0	0	0
(熊野川町)	77	0	0	0	0	0
紀の川市	144	0	0	0	0	0
(打田町)	28	0	0	0	0	0
(粉河町)	42	0	0	0	0	0
(那賀町)	25	0	0	0	0	0
(桃山町)	30	0	0	0	0	0
(貴志川町)	18	0	0	0	0	0
紀美野町	79	0	0	0	0	0
(野上町)	31	0	0	0	0	0
(美里町)	48	0	0	0	0	0
岩出町	40	0	0	0	0	0
かつらぎ町	113	0	0	0	0	0
(かつらぎ町)	79	0	0	0	0	0
(花園村)	35	0	0	0	0	0
九度山町	27	0	0	0	0	0
高野町	74	0	0	0	0	0
湯浅町	13	3	1	1	1	1
広川町	42	4	0	0	2	2
有田川町	210	0	0	0	0	0
(吉備町)	40	0	0	0	0	0
(金屋町)	89	0	0	0	0	0
(清水町)	81	0	0	0	0	0
美浜町	15	3	1	1	1	1
日高町	42	4	1	1	1	1
由良町	38	8	1	1	2	5
印南町	91	3	1	1	1	0
みなべ町	76	2	0	0	0	1
日高川町	154	0	0	0	0	0
(川辺町)	55	0	0	0	0	0
(中津村)	46	0	0	0	0	0
(美山村)	53	0	0	0	0	0
白浜町	127	11	2	2	2	5
(白浜町)	61	9	1	2	2	4
(日置川町)	65	2	1	0	0	0
上富田町	39	0	0	0	0	0
すさみ町	96	5	1	1	1	1
那智勝浦町	111	11	2	2	5	2
太地町	10	4	1	1	2	1
古座川町	112	1	0	0	0	0
北山村	16	0	0	0	0	0
串本町	85	25	5	4	6	10
(串本町)	55	14	3	2	3	7
(古座町)	30	11	2	2	3	3
計	2,864	139	28	28	35	48

※小数点以下の数値は四捨五入したため、合計値が合わないことがある。

## (2) 鉄道施設の被害予測

紀南を中心に多くの被害が予測された。特に、紀南の海岸線では各所で津波による浸水の影響を受けることが予測された。

## (3) 港湾施設の被害予測

すべての港湾で津波の影響を受けることが予測された。地震動と液状化により、和歌山市などで一部の港湾が利用可能であるが、大部分の港湾で利用困難という評価結果になった。

## (4) 空港施設被害の可能性

南紀白浜空港の震度は6強と予測され、過去の地震で空港施設がこの揺れを経験した例はない。

空港内の建築物：旅客ターミナル、貨物ターミナル、庁舎ともに鉄骨造あるいは鉄筋コンクリート造であり、昭和56年に改訂された現行耐震基準に基づいているため、倒壊などの危険はないが、天井板、照明の落下、窓ガラスの破損、壁の亀裂、剥離等の被害は発生すると考えられる。

航空保安施設等：「電子機器共通仕様書」（運輸省交通局）により設置場所に関係なく一律400galに耐えることとされているが、これを超える揺れが予測されており機器の破損等の被害が発生すると考えられる。

滑走路、誘導路等：クラックや亀裂の他、盛土が75mにも達するため、不等沈下や崩壊等により段差や大きな亀裂が発生する可能性もある。

表3-1.7 地震動・液状化による鉄道施設被害予測結果(東海・東南海・南海地震)

市町村	橋梁(跨線橋含む)		トンネル		盛土		切土		被害箇所数 合計 [箇所]
	現況数 [箇所]	被害箇所数 [箇所]	現況数 [箇所]	被害箇所数 [箇所]	総延長 [km]	被害箇所数 [箇所]	総延長 [km]	被害箇所数 [箇所]	
和歌山市	128	23	7	0	20	14	4	2	40
海南市	58	10	9	0	4	2	3	1	14
(海南市)	35	6	6	0	2	1	2	1	8
(下津町)	23	4	3	0	2	1	1	0	6
橋本市	64	10	2	0	8	4	4	2	17
(橋本市)	54	8	2	0	5	3	4	2	13
(高野口町)	10	2	0	0	3	2	1	0	4
有田市	38	7	3	0	5	3	1	0	11
御坊市	22	8	0	0	8	14	0	0	22
田辺市	34	20	4	1	10	23	2	3	47
(田辺市)	34	20	4	1	10	23	2	3	47
(龍神村)	0	0	0	0	0	0	0	0	0
(中辺路町)	0	0	0	0	0	0	0	0	0
(大塔村)	0	0	0	0	0	0	0	0	0
(本宮町)	0	0	0	0	0	0	0	0	0
新宮市	23	7	3	0	3	3	2	2	13
(新宮市)	23	7	3	0	3	3	2	2	13
(熊野川町)	0	0	0	0	0	0	0	0	0
紀の川市	23	4	0	0	4	2	1	0	6
(打田町)	8	1	0	0	0	0	0	0	1
(粉河町)	10	2	0	0	2	1	0	0	3
(那賀町)	5	1	0	0	0	0	0	0	1
(桃山町)	0	0	0	0	0	0	0	0	0
(貴志川町)	0	0	0	0	2	1	0	0	1
紀美野町	0	0	0	0	0	0	0	0	0
(野上町)	0	0	0	0	0	0	0	0	0
(美里町)	0	0	0	0	0	0	0	0	0
岩出町	8	1	0	0	1	0	1	0	2
かつらぎ町	28	6	0	0	5	3	2	1	10
(かつらぎ町)	28	6	0	0	5	3	2	1	10
(花園村)	0	0	0	0	0	0	0	0	0
九度山町	6	1	11	0	0	0	0	0	1
高野町	1	0	13	0	0	0	0	0	1
湯淺町	13	3	2	0	2	2	0	0	5
広川町	16	3	2	0	4	2	1	1	6
有田川町	8	2	0	0	0	0	0	0	2
(吉備町)	8	2	0	0	0	0	0	0	2
(金屋町)	0	0	0	0	0	0	0	0	0
(清水町)	0	0	0	0	0	0	0	0	0
美浜町	0	0	0	0	0	0	0	0	0
日高町	12	3	0	0	6	6	0	0	9
由良町	18	4	2	0	7	6	1	1	10
印南町	67	20	5	0	17	26	9	7	53
みなべ町	42	23	5	1	8	31	3	2	57
日高川町	26	7	2	0	8	7	1	0	15
(川辺町)	26	7	2	0	8	7	1	0	15
(中津村)	0	0	0	0	0	0	0	0	0
(美山村)	0	0	0	0	0	0	0	0	0
白浜町	43	20	9	1	23	62	4	4	87
(白浜町)	31	15	6	1	16	38	2	3	56
(日置川町)	12	5	3	0	8	24	1	1	31
土富田町	15	7	1	0	9	25	1	1	33
守さみ町	60	18	15	1	17	24	9	7	50
那智勝浦町	50	11	13	1	16	16	4	2	29
太地町	9	2	4	0	3	3	1	0	5
古座川町	0	0	0	0	0	0	0	0	0
北山村	0	0	0	0	0	0	0	0	0
串本町	121	38	32	3	26	45	11	9	95
(串本町)	71	23	28	3	15	28	7	6	60
(古座町)	50	15	4	0	11	17	4	3	35
計	933	259	144	10	216	323	65	46	637

※小数点以下の数値は四捨五入したため、合計値が合わないことがある。

### 1.3 生活支障の予測

#### 1.3.1 ライフライン施設

##### (1) 上水道施設供給支障の予測

旧串本町や御坊市等、紀南から紀中にかけての多くの市町村で地震直後にほぼ100%の断水率となると予測された。県全体で53.7%の断水率になった。

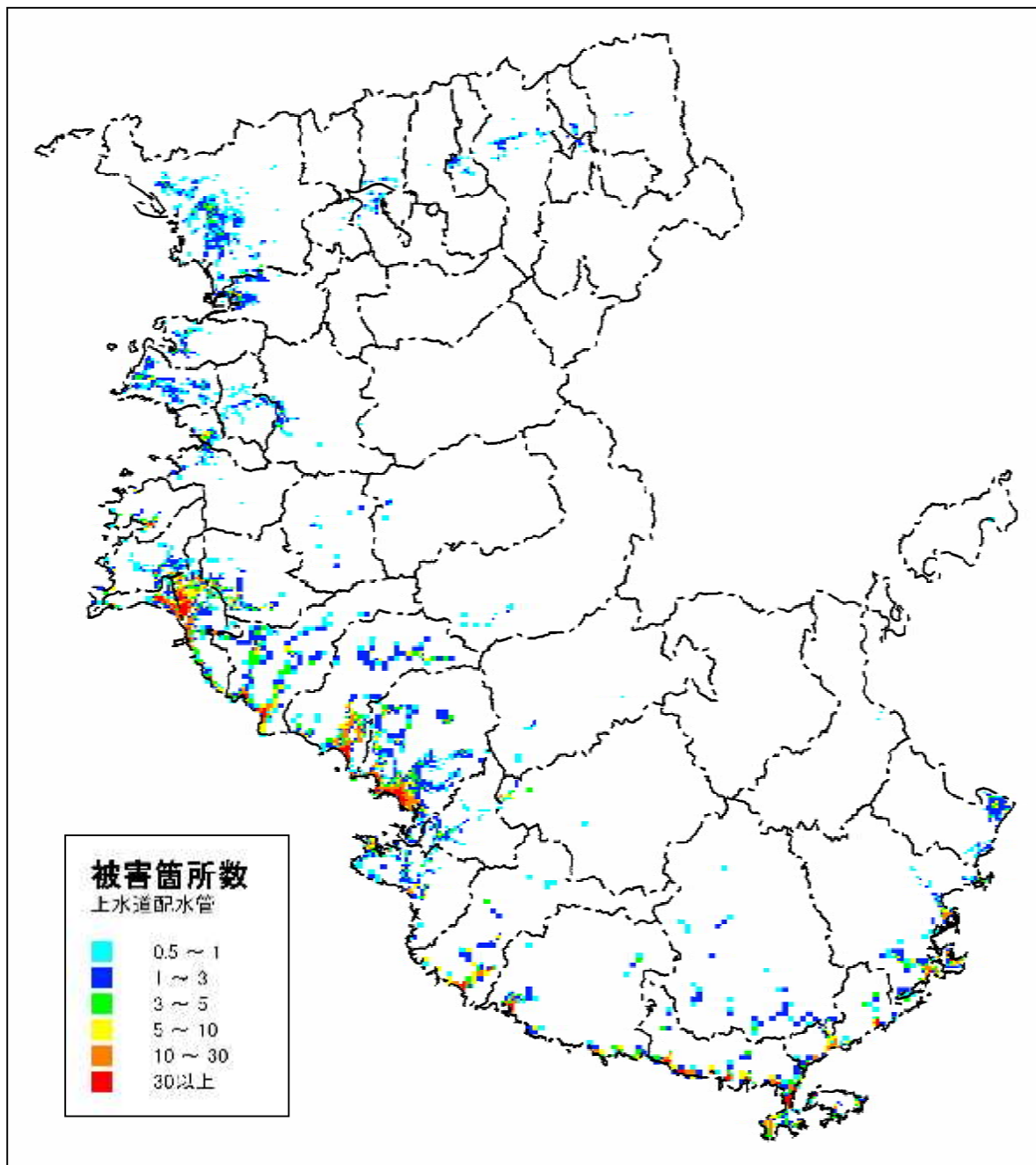


図3-1.13 上水道配水管の被害箇所数予測結果(東海・東南海・南海地震)

(単位:箇所/500mメッシュ)



表3-1.8 上水道施設供給支障予測結果(東海・東南海・南海地震)

市町村	配水管 総延長 [km]	被害 箇所数 [箇所]	被害率 [箇所/km]	給水人口 [人]	地震直後		地震1日後		地震1週間後	
					断水人口 [人]	断水率 [%]	断水人口 [人]	断水率 [%]	断水人口 [人]	断水率 [%]
和歌山市	1,217	158	0.13	375,449	165,499	44.1%	86,284	23.0%	82,749	22.0%
海南市	274	71	0.26	58,192	40,623	69.8%	23,062	39.6%	20,311	34.9%
(海南市)	189	45	0.24	43,557	29,492	67.7%	16,461	37.8%	14,746	33.9%
(下津町)	85	26	0.31	14,635	11,131	76.1%	6,601	45.1%	5,565	38.0%
橋本市	412	10	0.03	68,064	3,623	5.3%	2,710	4.0%	1,811	2.7%
(橋本市)	298	5	0.02	52,759	1,474	2.8%	1,382	2.6%	737	1.4%
(高野口町)	113	6	0.05	15,305	2,148	14.0%	1,328	8.7%	1,074	7.0%
有田市	195	66	0.34	33,661	26,438	78.5%	16,044	47.7%	13,219	39.3%
御坊市	211	766	3.63	27,348	27,187	99.4%	25,610	93.6%	13,593	49.7%
田辺市	525	835	1.59	82,959	75,037	90.5%	66,151	79.7%	37,519	45.2%
(田辺市)	353	796	2.25	69,795	68,913	98.7%	62,389	89.4%	34,457	49.4%
(龍神村)	73	11	0.15	4,461	2,243	50.3%	1,175	26.3%	1,122	25.1%
(中辺路町)	23	4	0.20	2,093	1,268	60.6%	683	32.6%	634	30.3%
(大塔村)	37	23	0.63	2,758	2,508	90.9%	1,805	65.4%	1,254	45.5%
(本宮町)	39	1	0.02	3,852	105	2.7%	99	2.6%	53	1.4%
新宮市	186	44	0.24	34,334	26,357	76.8%	16,489	48.0%	13,178	38.4%
(新宮市)	112	42	0.37	32,291	26,263	81.3%	16,412	50.8%	13,131	40.7%
(熊野川町)	73	2	0.02	2,043	94	4.6%	77	3.8%	47	2.3%
紀の川市	689	40	0.06	66,622	10,458	15.7%	6,259	9.4%	5,229	7.8%
(打田町)	159	8	0.05	14,574	2,096	14.4%	1,289	8.8%	1,048	7.2%
(粉河町)	102	3	0.03	14,435	1,140	7.9%	811	5.6%	570	3.9%
(那賀町)	106	12	0.11	8,793	3,330	37.9%	1,745	19.8%	1,665	18.9%
(桃山町)	167	11	0.07	7,741	1,648	21.3%	934	12.1%	824	10.6%
(貴志川町)	154	6	0.04	21,079	2,244	10.6%	1,481	7.0%	1,122	5.3%
紀美野町	201	2	0.01	11,370	96	0.8%	96	0.8%	48	0.4%
(野上町)	88	0	0.00	8,055	33	0.4%	33	0.4%	16	0.2%
(美里町)	114	1	0.01	3,315	63	1.9%	63	1.9%	32	1.0%
岩出町	277	4	0.01	48,156	935	1.9%	935	1.9%	467	1.0%
かつらぎ町	178	21	0.12	18,494	8,147	44.1%	4,248	23.0%	4,073	22.0%
(かつらぎ町)	162	21	0.13	18,206	8,147	44.7%	4,248	23.3%	4,073	22.4%
(花園村)	16	0	0.00	288	0	0.0%	0	0.0%	0	0.0%
九度山町	54	4	0.07	5,684	1,361	23.9%	755	13.3%	681	12.0%
高野町	62	0	0.00	3,848	2	0.0%	2	0.0%	1	0.0%
湯浅町	53	28	0.53	12,227	10,789	88.2%	7,403	60.5%	5,395	44.1%
広川町	72	23	0.31	7,591	5,813	76.6%	3,463	45.6%	2,907	38.3%
有田川町	342	47	0.14	26,567	12,728	47.9%	6,769	25.5%	6,364	24.0%
(吉備町)	135	24	0.18	14,694	8,349	56.8%	4,440	30.2%	4,175	28.4%
(金屋町)	146	22	0.15	8,663	4,285	49.5%	2,242	25.9%	2,142	24.7%
(清水町)	62	1	0.02	3,210	93	2.9%	87	2.7%	47	1.5%
美浜町	57	242	4.26	8,606	8,567	99.5%	8,147	94.7%	4,283	49.8%
日高町	66	74	1.12	7,148	6,879	96.2%	5,639	78.9%	3,439	48.1%
由良町	73	62	0.86	7,625	7,188	94.3%	5,571	73.1%	3,594	47.1%
印南町	125	477	3.83	9,716	9,663	99.5%	9,134	94.0%	4,832	49.7%
みなべ町	176	656	3.73	8,121	8,075	99.4%	7,620	93.8%	4,038	49.7%
日高川町	206	127	0.62	10,530	8,495	80.7%	6,445	61.2%	4,247	40.3%
(川辺町)	89	107	1.21	6,684	6,459	96.6%	5,366	80.3%	3,230	48.3%
(中津村)	81	15	0.18	2,488	1,439	57.9%	768	30.9%	720	28.9%
(美山村)	36	5	0.13	1,358	596	43.9%	311	22.9%	298	21.9%
白浜町	250	429	1.71	24,480	23,025	94.1%	18,177	74.3%	11,512	47.0%
(白浜町)	184	134	0.73	19,722	18,288	92.7%	13,664	69.3%	9,144	46.4%
(日置川町)	67	295	4.40	4,758	4,737	99.6%	4,513	94.9%	2,369	49.8%
上富田町	74	38	0.51	14,501	12,725	87.7%	8,662	59.7%	6,362	43.9%
すさみ町	57	201	3.50	5,141	5,109	99.4%	4,801	93.4%	2,554	49.7%
那智勝浦町	152	194	1.28	18,674	18,096	96.9%	15,174	81.3%	9,048	48.5%
太地町	37	100	2.74	3,777	3,742	99.1%	3,451	91.4%	1,871	49.5%
古座川町	107	79	0.74	2,046	1,900	92.8%	1,423	69.6%	950	46.4%
北山村	15	2	0.13	567	242	42.7%	126	22.3%	121	21.3%
串本町	243	1,041	4.28	20,479	20,380	99.5%	19,355	94.5%	10,190	49.8%
(串本町)	187	861	4.60	15,329	15,267	99.6%	14,579	95.1%	7,634	49.8%
(古座町)	56	179	3.21	5,150	5,113	99.3%	4,776	92.7%	2,557	49.6%
計	6,583	5,840	0.89	1,021,977	549,177	53.7%	380,006	37.2%	274,588	26.9%

※小数点以下の数値は四捨五入したため、合計値が合わないことがある。

## (2) 下水道施設処理支障の予測

紀南で 10%を上回る機能支障が予測された。紀南では下水道延長が比較的小さく、早く復旧が進み、本復旧工事まで 2 ヶ月間と予測された。和歌山市では機能支障の割合は小さいが延長が長いため、本復旧工事まで 5 ヶ月ほどと予測された。

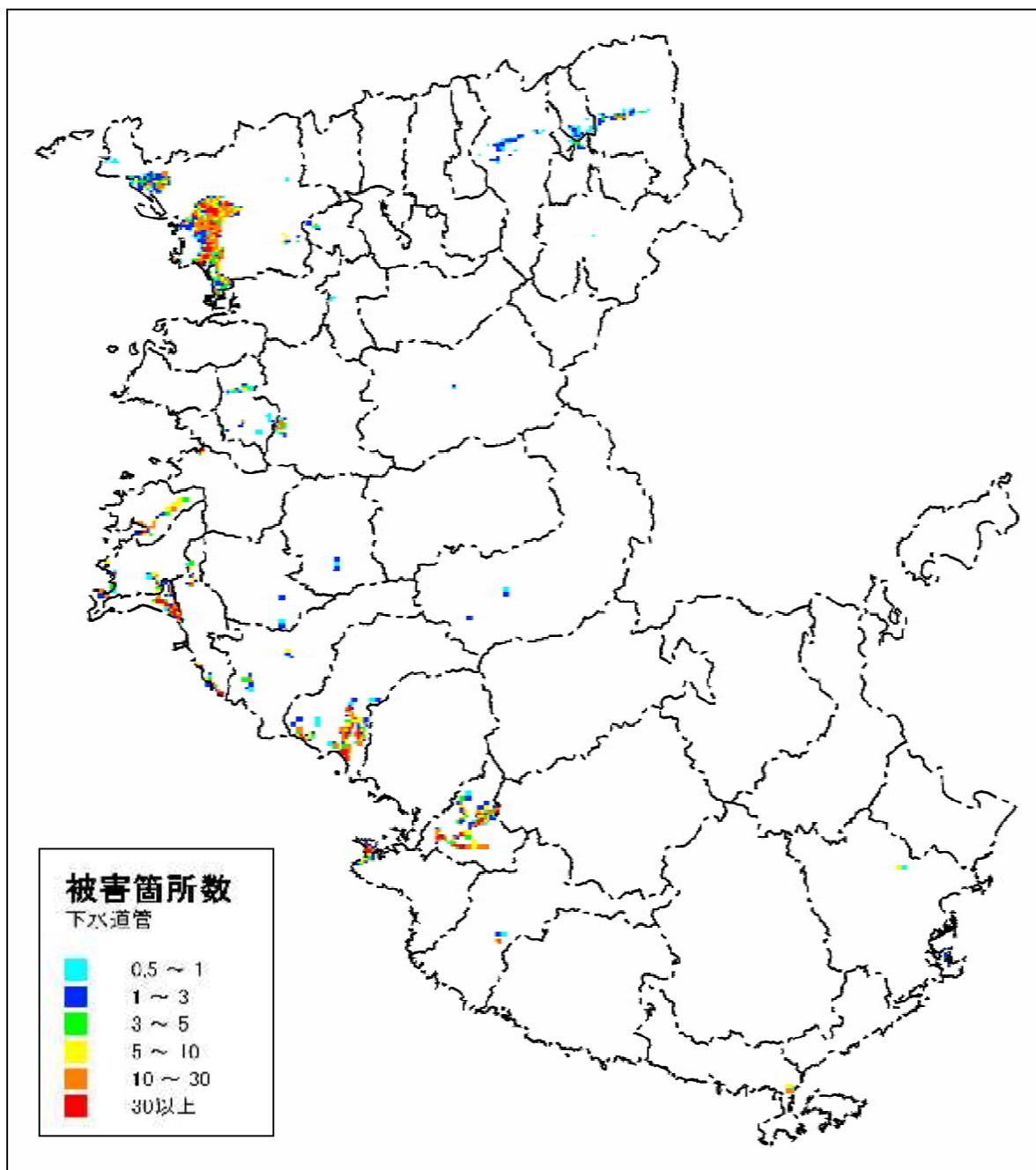


図3-1.14 下水道管の被害箇所数予測結果(東海・東南海・南海地震)

(単位: 箇所/500mメッシュ)

表3-1.9 下水道施設処理支障予測結果(東海・東南海・南海地震)

市町村	下水道管 総延長 [km]	被害 箇所数 [箇所]	被害率 [箇所/km]	処理区域 人口 [人]	処理支障 人口 [人]	支障率 [%]	応急措置 対処日数 [日]	本復旧工事 開始月 [月]
和歌山市	465	1,424	3.06	93,560	1,097	1.2%	12	5
海南市	0	0	0.00	0	0	0.0%	0	0
(海南市)	0	0	0.00	0	0	0.0%	0	0
(下津町)	0	0	0.00	0	0	0.0%	0	0
橋本市	153	51	0.33	11,685	28	0.2%	0	0
(橋本市)	102	41	0.40	8,972	16	0.2%	0	0
(高野口町)	51	10	0.20	2,713	12	0.5%	0	0
有田市	0	0	0.00	0	0	0.0%	0	0
御坊市	23	221	9.78	3,680	350	9.5%	2	1
田辺市	10	6	0.58	408	3	0.7%	0	0
(田辺市)	0	0	0.00	0	0	0.0%	0	0
(龍神村)	9	6	0.67	330	3	0.9%	0	0
(中辺路町)	0	0	0.00	0	0	0.0%	0	0
(大塔村)	0	0	0.00	0	0	0.0%	0	0
(本宮町)	1	0	0.00	78	0	0.0%	0	0
新宮市	0	0	0.00	0	0	0.0%	0	0
(新宮市)	0	0	0.00	0	0	0.0%	0	0
(熊野川町)	0	0	0.00	0	0	0.0%	0	0
紀の川市	13	6	0.49	2,926	7	0.2%	0	0
(打田町)	0	0	0.00	0	0	0.0%	0	0
(粉河町)	0	0	0.00	0	0	0.0%	0	0
(那賀町)	0	0	0.00	0	0	0.0%	0	0
(桃山町)	0	0	0.00	0	0	0.0%	0	0
(貴志川町)	13	6	0.49	2,926	7	0.2%	0	0
紀美野町	5	1	0.14	716	1	0.1%	0	0
(野上町)	5	1	0.14	716	1	0.1%	0	0
(美里町)	0	0	0.00	0	0	0.0%	0	0
岩出町	0	0	0.00	0	0	0.0%	0	0
かつらぎ町	46	17	0.37	5,453	34	0.6%	0	0
(かつらぎ町)	46	17	0.37	5,453	34	0.6%	0	0
(花園村)	0	0	0.00	0	0	0.0%	0	0
九度山町	25	7	0.27	5,580	31	0.6%	0	0
高野町	24	1	0.03	3,242	1	0.0%	0	0
湯浅町	0	0	0.00	0	0	0.0%	0	0
広川町	12	90	7.41	140	5	3.3%	1	0
有田川町	49	66	1.35	5,067	73	1.4%	0	0
(吉備町)	34	22	0.65	3,860	47	1.2%	0	0
(金屋町)	14	44	3.05	1,117	26	2.4%	0	0
(清水町)	1	1	0.75	90	0	0.1%	0	0
美浜町	39	430	10.99	3,020	379	12.6%	4	1
日高町	23	112	4.85	4,350	290	6.7%	1	0
由良町	41	283	6.94	2,884	92	3.2%	2	1
印南町	12	25	2.12	1,380	145	10.5%	0	0
みなべ町	89	756	8.50	14,350	1,997	13.9%	6	3
日高川町	4	9	2.19	276	8	2.9%	0	0
(川辺町)	2	4	2.22	96	6	6.3%	0	0
(中津村)	2	5	2.17	180	2	1.1%	0	0
(美山村)	0	0	0.00	0	0	0.0%	0	0
白浜町	27	180	6.69	11,560	638	5.5%	1	1
(白浜町)	23	149	6.33	11,000	590	5.4%	1	1
(日置川町)	3	31	9.15	560	48	8.5%	0	0
上富田町	67	533	7.95	7,020	253	3.6%	4	2
すさみ町	0	0	0.00	0	0	0.0%	0	0
那智勝浦町	5	11	2.50	143	3	1.8%	0	0
太地町	16	76	4.86	2,059	249	12.1%	1	0
古座川町	0	0	0.00	0	0	0.0%	0	0
北山村	0	0	0.00	0	0	0.0%	0	0
串本町	3	41	12.25	401	58	14.4%	0	0
(串本町)	3	41	12.25	401	58	14.4%	0	0
(古座町)	0	0	0.00	0	0	0.0%	0	0
計	1,151	4,346	3.78	179,900	5,741	3.2%	-	-

※小数点以下の数値は四捨五入したため、合計値が合わないことがある。

※応急措置対処日数と本復旧工事開始月は、旧市町村の最大値を採用している。

### (3) 都市ガス施設供給支障の予測

強い揺れのため、岩出町を除いたすべての都市ガスは地震直後に供給停止すると予測された。旧海南市では全戸で供給停止が1ヶ月ほど続き、その後急速に復旧が進むと予測された。いずれも復旧に2ヶ月以上要する。復旧日数は投入班数（他府県での被害状況や他事業者からの応援の有無により大きく変動する）により大きく異なる。

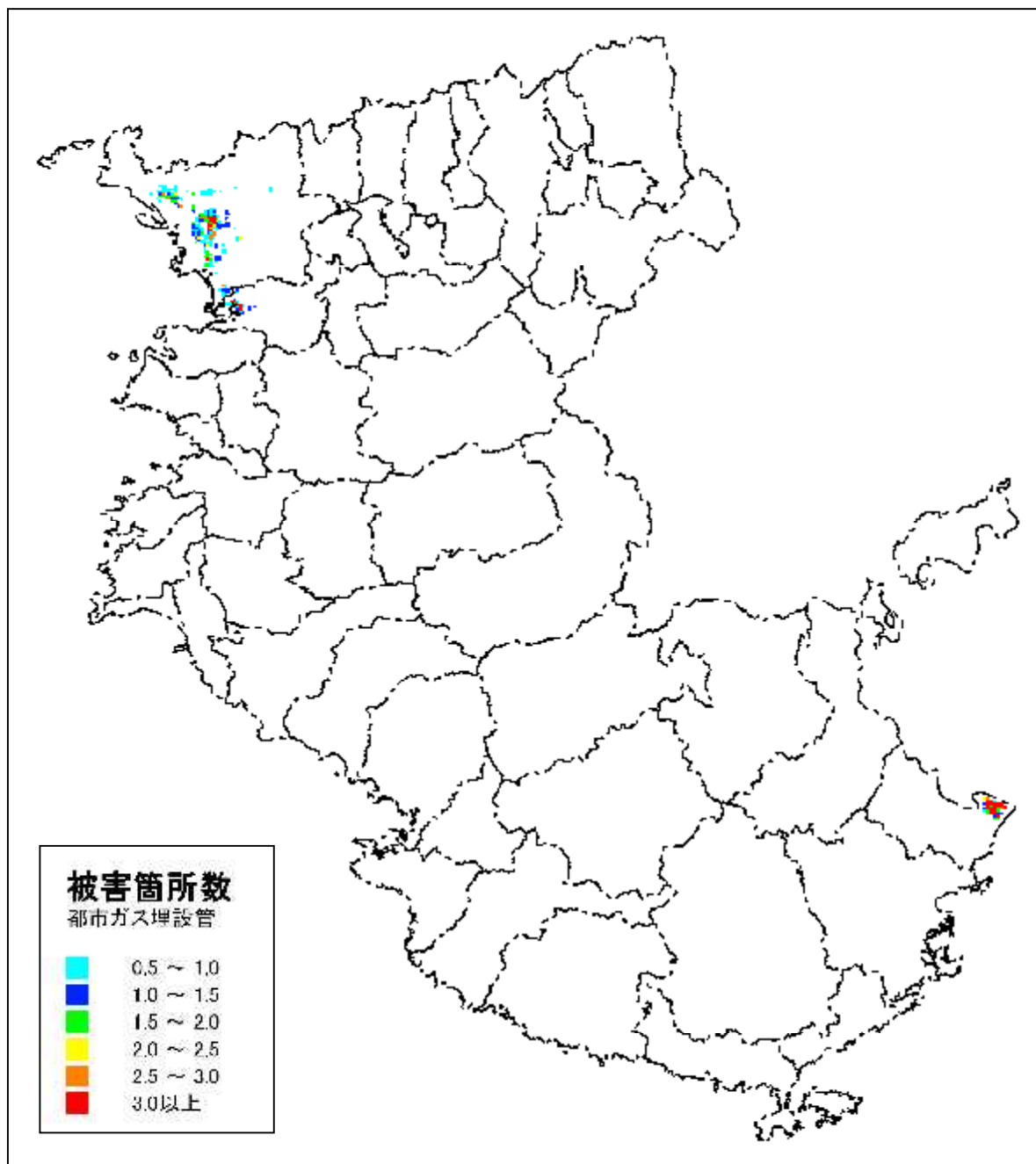


図3-1.15 都市ガス埋設管の被害箇所数予測結果(東海・東南海・南海地震)

(単位: 箇所/500mメッシュ)

表3-1.10 都市ガス施設供給支障予測結果(東海・東南海・南海地震)

市町村	都市ガス 埋設管 総延長 [km]	被害 箇所数 [箇所]	被害率 [箇所/km]	供給区域内 人口 [人]	地震直後～1週間後			1ヶ月後	2ヶ月後
					供給支障 人口 [人]	自動停止 による 供給支障 人口 [人]	物的被害 による 供給支障 人口 [人]	供給支障 人口 [人]	供給支障 人口 [人]
和歌山市	582	92	0.16	146,801	146,801	146,801	49,751	33,888	5,047
海南市	63	12	0.18	12,040	12,040	0	12,040	12,040	1,955
(海南市)	63	12	0.18	12,040	12,040	0	12,040	12,040	1,955
(下津町)	0	0	0.00	0	0	0	0	0	0
橋本市	0	0	0.00	0	0	0	0	0	0
(橋本市)	0	0	0.00	0	0	0	0	0	0
(高野口町)	0	0	0.00	0	0	0	0	0	0
有田市	0	0	0.00	0	0	0	0	0	0
御坊市	0	0	0.00	0	0	0	0	0	0
田辺市	0	0	0.00	0	0	0	0	0	0
(田辺市)	0	0	0.00	0	0	0	0	0	0
(龍神村)	0	0	0.00	0	0	0	0	0	0
(中辺路町)	0	0	0.00	0	0	0	0	0	0
(大塔村)	0	0	0.00	0	0	0	0	0	0
(本宮町)	0	0	0.00	0	0	0	0	0	0
新宮市	55	40	0.73	10,578	10,578	10,578	9,958	6,783	1,010
(新宮市)	55	40	0.73	10,578	10,578	10,578	9,958	6,783	1,010
(熊野川町)	0	0	0.00	0	0	0	0	0	0
紀の川市	0	0	0.00	0	0	0	0	0	0
(打田町)	0	0	0.00	0	0	0	0	0	0
(粉河町)	0	0	0.00	0	0	0	0	0	0
(那賀町)	0	0	0.00	0	0	0	0	0	0
(桃山町)	0	0	0.00	0	0	0	0	0	0
(貴志川町)	0	0	0.00	0	0	0	0	0	0
紀美野町	0	0	0.00	0	0	0	0	0	0
(野上町)	0	0	0.00	0	0	0	0	0	0
(美里町)	0	0	0.00	0	0	0	0	0	0
岩出町	31	0	0.01	4,507	827	0	827	564	84
かつらぎ町	0	0	0.00	0	0	0	0	0	0
(かつらぎ町)	0	0	0.00	0	0	0	0	0	0
(花園村)	0	0	0.00	0	0	0	0	0	0
九度山町	0	0	0.00	0	0	0	0	0	0
高野町	0	0	0.00	0	0	0	0	0	0
湯浅町	0	0	0.00	0	0	0	0	0	0
広川町	0	0	0.00	0	0	0	0	0	0
有田川町	0	0	0.00	0	0	0	0	0	0
(吉備町)	0	0	0.00	0	0	0	0	0	0
(金屋町)	0	0	0.00	0	0	0	0	0	0
(清水町)	0	0	0.00	0	0	0	0	0	0
美浜町	0	0	0.00	0	0	0	0	0	0
日高町	0	0	0.00	0	0	0	0	0	0
由良町	0	0	0.00	0	0	0	0	0	0
印南町	0	0	0.00	0	0	0	0	0	0
みなべ町	0	0	0.00	0	0	0	0	0	0
日高川町	0	0	0.00	0	0	0	0	0	0
(川辺町)	0	0	0.00	0	0	0	0	0	0
(中津村)	0	0	0.00	0	0	0	0	0	0
(美山村)	0	0	0.00	0	0	0	0	0	0
白浜町	0	0	0.00	0	0	0	0	0	0
(白浜町)	0	0	0.00	0	0	0	0	0	0
(日置川町)	0	0	0.00	0	0	0	0	0	0
上富田町	0	0	0.00	0	0	0	0	0	0
すさみ町	0	0	0.00	0	0	0	0	0	0
那智勝浦町	0	0	0.00	0	0	0	0	0	0
太地町	0	0	0.00	0	0	0	0	0	0
古座川町	0	0	0.00	0	0	0	0	0	0
北山村	0	0	0.00	0	0	0	0	0	0
串本町	0	0	0.00	0	0	0	0	0	0
(串本町)	0	0	0.00	0	0	0	0	0	0
(古座町)	0	0	0.00	0	0	0	0	0	0
計	730	144	0.20	173,925	170,246	157,379	72,576	53,275	8,096

※小数点以下の数値は四捨五入したため、合計値が合わないことがある。

**(4) 電力施設供給支障の予測**

紀南及び沿岸部一帯で地震直後に停電すると予測された。全県の 8~9 割が停電し、1 日後には半数は復旧し、1 ヶ月後に至る前に全域復旧する。

**(5) 電話・通信施設機能支障の予測**

紀南及び沿岸部一帯を中心に一般電話の機能が低下し、全県の 3~4 割で通話支障となると予測された。

表3-1.11 停電人口予測結果(東海・東南海・南海地震)

市町村	人口 [人]	停電人口(東海・東南海・南海地震)[人]											
		地震直後			地震1日後			地震1週間後			地震1ヶ月後		
		冬 5時	冬 18時	夏 12時	冬 5時	冬 18時	夏 12時	冬 5時	冬 18時	夏 12時	冬 5時	冬 18時	夏 12時
和歌山市	386,551	386,551	386,551	386,551	61,355	63,994	61,666	32,292	33,681	32,456	0	0	0
海南市	60,373	60,373	60,373	60,373	60,373	60,373	60,373	55,070	56,448	55,123	0	0	0
(海南市)	45,507	45,507	45,507	45,507	45,507	45,507	45,507	44,270	45,507	44,323	0	0	0
(下津町)	14,866	14,866	14,866	14,866	14,866	14,866	14,866	10,801	10,941	10,801	0	0	0
橋本市	70,469	16,062	17,840	16,062	2,441	2,712	2,441	1,285	1,427	1,285	0	0	0
(橋本市)	55,071	7,081	7,883	7,081	1,076	1,198	1,076	566	631	566	0	0	0
(高野口町)	15,398	8,982	9,957	8,982	1,365	1,513	1,365	719	797	719	0	0	0
有田市	33,661	33,661	33,661	33,661	11,989	12,575	12,104	6,310	6,618	6,370	0	0	0
御坊市	28,034	28,034	28,034	28,034	28,034	28,034	28,034	28,000	28,034	28,034	0	0	0
田辺市	85,646	82,507	82,507	82,507	73,391	73,391	73,391	71,955	71,955	71,955	0	0	0
(田辺市)	70,360	70,360	70,360	70,360	70,360	70,360	70,360	70,360	70,360	70,360	0	0	0
(龍神村)	4,461	4,461	4,461	4,461	1,430	1,430	1,430	753	753	753	0	0	0
(中辺路町)	3,710	3,068	3,068	3,068	466	466	466	245	245	245	0	0	0
(大塔村)	3,246	3,246	3,246	3,246	925	925	925	487	487	487	0	0	0
(本宮町)	3,869	1,372	1,372	1,372	208	208	208	110	110	110	0	0	0
新宮市	35,176	35,176	35,176	35,176	11,080	33,888	11,161	5,831	21,269	5,874	0	0	0
(新宮市)	33,133	33,133	33,133	33,133	10,407	33,133	10,489	5,477	20,871	5,520	0	0	0
(熊野川町)	2,043	2,043	2,043	2,043	672	755	672	354	397	354	0	0	0
紀の川市	70,067	38,891	39,728	38,891	6,358	6,717	6,358	3,346	3,535	3,346	0	0	0
(打田町)	15,194	7,358	7,358	7,358	1,118	1,118	1,118	589	589	589	0	0	0
(粉河町)	16,918	7,886	8,724	7,886	1,199	1,326	1,199	631	698	631	0	0	0
(那賀町)	8,835	8,835	8,835	8,835	1,789	2,021	1,789	942	1,064	942	0	0	0
(桃山町)	8,041	7,558	7,558	7,558	1,149	1,149	1,149	605	605	605	0	0	0
(貴志川町)	21,079	7,254	7,254	7,254	1,103	1,103	1,103	580	580	580	0	0	0
紀美野町	12,387	2,153	2,153	2,153	327	327	327	172	172	172	0	0	0
(野上町)	8,317	1,337	1,337	1,337	203	203	203	107	107	107	0	0	0
(美里町)	4,070	816	816	816	124	124	124	65	65	65	0	0	0
岩出町	48,156	7,768	8,503	7,768	1,181	1,292	1,181	621	680	621	0	0	0
かつらぎ町	20,945	17,081	17,873	17,081	2,596	2,717	2,596	1,367	1,430	1,367	0	0	0
(かつらぎ町)	20,331	17,038	17,829	17,038	2,590	2,710	2,590	1,363	1,426	1,363	0	0	0
(花園村)	614	43	43	43	7	7	7	3	3	3	0	0	0
九度山町	6,073	3,266	3,788	3,266	496	576	496	261	303	261	0	0	0
高野町	5,355	629	629	629	96	96	96	50	50	50	0	0	0
湯浅町	15,410	15,410	15,410	15,410	10,877	11,184	10,877	5,725	5,886	5,725	0	0	0
広川町	8,361	8,361	8,361	8,361	8,361	8,361	8,361	5,655	5,718	5,655	0	0	0
有田川町	29,563	26,546	26,546	26,546	9,376	10,015	9,376	4,935	5,271	4,935	0	0	0
(吉備町)	14,694	14,694	14,694	14,694	5,032	5,422	5,032	2,648	2,853	2,648	0	0	0
(金屋町)	9,731	9,731	9,731	9,731	4,022	4,271	4,022	2,117	2,248	2,117	0	0	0
(清水町)	5,138	2,121	2,121	2,121	322	322	322	170	170	170	0	0	0
美浜町	8,802	8,802	8,802	8,802	8,802	8,802	8,802	8,802	8,802	8,802	0	0	0
日高町	7,148	7,148	7,148	7,148	7,148	7,148	7,148	5,471	5,661	5,428	0	0	0
由良町	7,625	7,625	7,625	7,625	7,625	7,625	7,625	6,476	6,548	6,424	0	0	0
印南町	9,769	9,769	9,769	9,769	9,769	9,769	9,769	9,769	9,769	9,769	0	0	0
みなべ町	14,734	14,734	14,734	14,734	14,734	14,734	14,734	14,734	14,734	14,734	0	0	0
日高川町	11,607	11,607	11,607	11,607	8,906	9,026	8,819	7,958	8,021	7,912	0	0	0
(川辺町)	6,904	6,904	6,904	6,904	6,904	6,904	6,904	6,904	6,904	6,904	0	0	0
(中津村)	2,538	2,538	2,538	2,538	1,284	1,491	1,284	676	785	676	0	0	0
(美山村)	2,165	2,165	2,165	2,165	718	631	631	378	332	332	0	0	0
白浜町	24,563	24,563	24,563	24,563	24,563	24,563	24,563	24,563	24,563	24,563	0	0	0
(白浜町)	19,722	19,722	19,722	19,722	19,722	19,722	19,722	19,722	19,722	19,722	0	0	0
(口置川町)	4,841	4,841	4,841	4,841	4,841	4,841	4,841	4,841	4,841	4,841	0	0	0
上富田町	14,501	14,501	14,501	14,501	8,872	9,369	8,870	4,669	4,931	4,668	0	0	0
すさみ町	5,952	5,952	5,952	5,952	5,952	5,952	5,952	5,952	5,952	5,952	0	0	0
那智勝浦町	19,417	19,417	19,417	19,417	19,417	19,417	19,417	19,272	19,417	19,297	0	0	0
太地町	3,777	3,777	3,777	3,777	3,777	3,777	3,777	3,445	3,550	3,478	0	0	0
古座川町	3,726	3,726	3,726	3,726	3,726	3,726	3,726	3,726	3,726	3,726	0	0	0
北山村	635	343	343	343	52	52	52	27	27	27	0	0	0
串本町	21,429	21,429	21,429	21,429	21,429	21,429	21,429	21,429	21,429	21,429	0	0	0
(串本町)	15,687	15,687	15,687	15,687	15,687	15,687	15,687	15,687	15,687	15,687	0	0	0
(古座町)	5,742	5,742	5,742	5,742	5,742	5,742	5,742	5,742	5,742	5,742	0	0	0
計	1,069,912	915,864	920,527	915,864	433,102	461,640	433,521	359,169	379,609	359,440	0	0	0

※小数点以下の数値は四捨五入したため、合計値が合わないことがある。

表3-1.12 電話・通信施設機能支障予測結果(東海・東南海・南海地震)

市町村	人口 [人]	一般電話の機能支障人口[人] (東海・東南海・南海地震)		
		冬 5時	冬 18時	夏 12時
和歌山市	386,551	53,597	62,192	54,110
海南市	60,373	60,373	60,373	60,373
(海南市)	45,507	45,507	45,507	45,507
(下津町)	14,866	14,866	14,866	14,866
橋本市	70,469	2,951	3,588	2,951
(橋本市)	55,071	1,749	1,920	1,749
(高野口町)	15,398	1,202	1,668	1,202
有田市	33,661	3,183	4,155	3,230
御坊市	28,034	15,464	28,034	15,899
田辺市	85,646	70,984	70,984	70,984
(田辺市)	70,360	70,360	70,360	70,360
(龍神村)	4,461	101	101	101
(中辺路町)	3,710	224	224	224
(大塔村)	3,246	220	220	220
(本宮町)	3,869	79	79	79
新宮市	35,176	5,766	33,338	6,069
(新宮市)	33,133	5,630	33,133	5,933
(熊野川町)	2,043	136	205	136
紀の川市	70,067	1,817	2,213	1,817
(打田町)	15,194	343	343	343
(粉河町)	16,918	529	669	529
(那賀町)	8,835	440	695	440
(桃山町)	8,041	95	95	95
(貴志川町)	21,079	410	410	410
紀美野町	12,387	283	283	283
(野上町)	8,317	257	257	257
(美里町)	4,070	26	26	26
岩出町	48,156	307	564	307
かつらぎ町	20,945	417	469	417
(かつらぎ町)	20,331	417	469	417
(花園村)	614	0	0	0
九度山町	6,073	213	399	213
高野町	5,355	0	0	0
湯浅町	15,410	14,172	14,817	14,172
広川町	8,361	8,361	8,361	8,361
有田川町	29,563	986	1,482	986
(吉備町)	14,694	711	1,039	711
(金屋町)	9,731	268	436	268
(清水町)	5,138	7	7	7
美浜町	8,802	6,829	8,802	6,829
日高町	7,148	5,108	5,979	4,864
由良町	7,625	7,625	7,625	7,625
印南町	9,769	3,718	5,155	3,960
みなべ町	14,734	10,345	12,327	10,814
日高川町	11,607	728	1,594	1,066
(川辺町)	6,904	434	1,230	859
(中津村)	2,538	123	280	123
(美山村)	2,165	172	84	84
白浜町	24,563	21,547	24,563	21,349
(白浜町)	19,722	19,146	19,722	19,056
(日置川町)	4,841	2,402	4,841	2,293
上富田町	14,501	4,269	5,217	4,265
すさみ町	5,952	2,347	4,016	2,359
那智勝浦町	19,417	19,417	19,417	19,417
太地町	3,777	2,568	3,211	2,782
古座川町	3,726	299	1,330	299
北山村	635	43	43	43
串本町	21,429	21,429	21,429	21,429
(串本町)	15,687	15,687	15,687	15,687
(古座町)	5,742	5,742	5,742	5,742
計	1,069,912	345,147	411,960	347,272

※小数点以下の数値は四捨五入したため、合計値が合わないことがある。



### 1.3.2 避難者

ピーク時には県全体で避難所生活者数が 20 万人を超えると予測された。県民の約 1/3 が一時的住居制約者となる。紀南では強い地震動による被害に加え、津波による被災で、市町村人口のおよそ半数が避難所生活者となるが多くなっている。

### 1.3.3 帰宅困難者

想定条件のうち冬 5 時のケースについては、全員在宅と見なし、帰宅困難者数の発生は予測されない。また、夏 12 時のケースについては、海水浴客も帰宅困難者になると予測された。

予測の結果、大阪圏などへ通勤の多い紀北の市町村のほか、紀南の市町村でも多くの帰宅困難者が予測された。旧龍神村などでは多くの帰宅困難者が出るものの、普段の公共交通への依存率は高くないと考えられ、駅での滞留等は考えにくい。道路等が寸断した場合には自家用車等による帰宅も困難と考えられる。

夏季では住民の帰宅困難者の数に匹敵するほどの海水浴客帰宅困難者が、紀南の沿岸部で発生すると予測された。

表 3-1.13 一時的住居制約者数予測結果(東海・東南海・南海地震)

市町村	人口 [人]	一時的住居制約者数(避難所生活者+避難所外避難者)[人]									ピーク時 避難所生活者数[人]		
		1日後			1週間後			1ヶ月後			避難所生活者数[人]		
		冬 5時	冬 18時	夏 12時	冬 5時	冬 18時	夏 12時	冬 5時	冬 18時	夏 12時	冬 5時	冬 18時	夏 12時
和歌山市	386,551	61,517	62,006	61,574	104,175	104,599	104,224	34,832	35,361	34,893	67,713	67,990	67,746
海南市	60,373	20,649	22,042	20,656	28,451	29,579	28,457	15,009	16,590	15,018	18,493	19,226	18,497
(海南市)	45,507	15,943	17,318	15,951	21,527	22,640	21,533	12,031	13,589	12,039	13,992	14,716	13,997
(下津町)	14,866	4,706	4,724	4,706	6,924	6,939	6,924	2,978	3,001	2,978	4,501	4,510	4,501
橋本市	70,469	2,102	2,142	2,102	2,859	2,898	2,859	1,159	1,200	1,159	1,858	1,883	1,858
(橋本市)	55,071	1,083	1,104	1,083	1,302	1,322	1,302	592	612	592	846	859	846
(高野口町)	15,398	1,019	1,038	1,019	1,557	1,575	1,557	568	588	568	1,012	1,024	1,012
有田市	33,661	8,638	8,702	8,651	14,513	14,562	14,523	3,871	3,948	3,886	9,433	9,465	9,440
御坊市	28,034	16,012	17,833	16,025	17,750	19,324	17,761	12,045	14,432	12,064	11,537	12,560	11,545
田辺市	85,646	45,132	52,754	45,183	51,123	57,644	51,166	34,783	44,626	34,851	33,230	37,468	33,258
(田辺市)	70,360	43,063	50,685	43,113	47,616	54,136	47,658	33,892	43,734	33,959	30,950	35,188	30,978
(龍神村)	4,461	657	657	657	1,265	1,265	1,265	273	273	273	823	823	823
(中辺路町)	3,710	387	387	387	736	736	736	157	157	157	478	478	478
(大塔村)	3,246	932	932	932	1,399	1,399	1,399	404	404	404	909	909	909
(本宮町)	3,869	93	93	93	108	108	108	58	58	58	70	70	70
新宮市	35,176	9,790	15,207	9,805	15,196	19,381	15,208	5,150	11,622	5,167	9,878	12,597	9,885
(新宮市)	33,133	9,580	14,988	9,595	14,971	19,147	14,983	4,963	11,428	4,981	9,731	12,445	9,739
(熊野川町)	2,043	210	218	210	225	234	225	186	195	186	147	152	147
紀の川市	70,067	4,354	4,389	4,354	7,032	7,065	7,032	2,227	2,264	2,227	4,571	4,592	4,571
(打田町)	15,194	851	851	851	1,387	1,387	1,387	406	406	406	901	901	901
(粉河町)	16,918	791	806	791	1,043	1,058	1,043	513	528	513	678	688	678
(那賀町)	8,835	1,073	1,093	1,073	1,981	1,999	1,981	500	522	500	1,288	1,299	1,288
(桃山町)	8,041	618	618	618	1,059	1,059	1,059	301	301	301	688	688	688
(貴志川町)	21,079	1,021	1,021	1,021	1,562	1,562	1,562	507	507	507	1,015	1,015	1,015
紀美野町	12,387	131	131	131	143	143	143	97	97	97	93	93	93
(野上町)	8,317	74	74	74	78	78	78	63	63	63	51	51	51
(美里町)	4,070	57	57	57	65	65	65	34	34	34	42	42	42
岩出町	48,156	1,080	1,099	1,080	1,197	1,216	1,197	751	770	751	778	790	778
かつらぎ町	20,945	2,312	2,325	2,312	4,594	4,605	4,594	884	898	884	2,986	2,993	2,986
(かつらぎ町)	20,331	2,306	2,319	2,306	4,588	4,599	4,588	878	892	878	2,982	2,989	2,982
(花園村)	614	6	6	6	6	6	6	6	6	6	4	4	4
九度山町	6,073	480	491	480	850	860	850	223	234	223	552	559	552
高野町	5,355	69	69	69	69	69	69	68	68	68	45	45	45
湯浅町	15,410	5,528	5,566	5,528	7,136	7,167	7,136	3,879	3,923	3,879	4,638	4,659	4,638
広川町	8,361	2,910	2,920	2,910	3,916	3,924	3,916	2,120	2,132	2,120	2,545	2,551	2,545
有田川町	29,563	3,990	4,031	3,990	7,362	7,395	7,362	1,810	1,854	1,810	4,785	4,807	4,785
(吉備町)	14,694	2,410	2,435	2,410	4,633	4,653	4,633	974	1,001	974	3,011	3,024	3,011
(金屋町)	9,731	1,443	1,459	1,443	2,578	2,591	2,578	729	746	729	1,676	1,684	1,676
(清水町)	5,138	137	137	137	151	151	151	107	107	107	98	98	98
美浜町	8,802	5,178	5,239	5,178	5,704	5,757	5,704	3,938	4,021	3,938	3,708	3,742	3,708
日高町	7,148	3,143	3,169	3,137	4,005	4,025	4,000	1,822	1,857	1,814	2,603	2,616	2,600
由良町	7,625	3,773	3,787	3,763	4,570	4,581	4,563	2,707	2,725	2,694	2,971	2,978	2,966
伊南町	9,769	5,906	5,941	5,915	6,480	6,510	6,487	4,582	4,629	4,593	4,212	4,231	4,217
みなべ町	14,734	7,668	7,769	7,685	8,203	8,297	8,220	6,438	6,556	6,459	5,332	5,393	5,343
日高川町	11,607	3,766	3,805	3,780	5,082	5,114	5,093	2,178	2,229	2,198	3,304	3,324	3,310
(川辺町)	6,904	3,058	3,093	3,079	3,845	3,873	3,861	1,812	1,857	1,838	2,499	2,517	2,510
(中津村)	2,538	453	465	453	824	834	824	212	225	212	536	542	536
(美山村)	2,165	254	248	248	413	407	407	155	148	148	269	265	265
白浜町	24,563	12,349	12,645	12,367	14,774	15,027	14,789	9,038	9,413	9,059	9,603	9,768	9,613
(白浜町)	19,722	9,409	9,510	9,427	11,545	11,626	11,559	6,783	6,908	6,804	7,504	7,557	7,514
(日置川町)	4,841	2,940	3,135	2,940	3,229	3,401	3,229	2,255	2,505	2,255	2,099	2,211	2,099
上富田町	14,501	4,696	4,745	4,696	7,077	7,114	7,077	2,291	2,352	2,291	4,600	4,624	4,600
ささみ町	5,952	3,450	3,476	3,450	3,742	3,765	3,742	2,790	2,823	2,789	2,432	2,447	2,432
那智勝浦町	19,417	10,400	10,656	10,403	11,930	12,142	11,933	7,915	8,241	7,919	7,754	7,892	7,756
太地町	3,777	2,242	2,262	2,248	2,447	2,465	2,453	1,803	1,830	1,811	1,591	1,602	1,594
古座川町	3,726	1,756	1,864	1,756	1,954	2,052	1,954	1,510	1,631	1,510	1,270	1,334	1,270
北山村	635	80	80	80	146	146	146	39	39	39	95	95	95
串本町	21,429	15,447	16,254	15,460	16,055	16,775	16,066	14,027	15,040	14,044	10,435	10,904	10,443
(串本町)	15,687	11,486	12,235	11,495	11,904	12,573	11,912	10,487	11,427	10,499	7,738	8,172	7,743
(古座町)	5,742	3,961	4,019	3,965	4,150	4,202	4,154	3,540	3,614	3,545	2,698	2,731	2,700
計	1,069,912	264,546	283,399	264,767	358,536	374,200	358,723	179,987	203,405	180,257	233,048	243,230	233,170

※小数点以下の数値は四捨五入したため、合計値が合わないことがある。

表3-1.14 帰宅困難者数予測結果(全想定地震ケースで同じ結果)

市町村	冬5時			冬18時			夏12時			
	外出者数 [人]	帰宅困難者数 [人]	帰宅困難率 [%]	外出者数 [人]	帰宅困難者数 [人]	帰宅困難率 [%]	外出者数 [人]	海水浴客 [人]	帰宅困難者数 [人]	帰宅困難率 [%]
和歌山市	0	0	0.0%	40,270	21,984	54.6%	60,068	19,798	41,782	69.6%
海南市	0	0	0.0%	9,731	1,675	17.2%	9,731	0	1,675	17.2%
(海南市)	0	0	0.0%	8,244	1,245	15.1%	8,244	0	1,245	15.1%
(下津町)	0	0	0.0%	1,487	430	28.9%	1,487	0	430	28.9%
橋本市	0	0	0.0%	8,125	2,815	34.6%	8,125	0	2,815	34.6%
(橋本市)	0	0	0.0%	5,704	2,351	41.2%	5,704	0	2,351	41.2%
(高野口町)	0	0	0.0%	2,421	464	19.2%	2,421	0	464	19.2%
有田市	0	0	0.0%	3,687	968	26.3%	3,987	300	1,268	31.8%
御坊市	0	0	0.0%	7,099	1,659	23.4%	7,099	0	1,659	23.4%
田辺市	0	0	0.0%	8,655	2,367	27.3%	10,102	1,447	3,814	37.8%
(田辺市)	0	0	0.0%	7,658	1,858	24.3%	9,105	1,447	3,305	36.3%
(能神村)	0	0	0.0%	183	174	95.1%	183	0	174	95.1%
(中辺路町)	0	0	0.0%	273	128	46.9%	273	0	128	46.9%
(大塔村)	0	0	0.0%	320	44	13.8%	320	0	44	13.8%
(本宮町)	0	0	0.0%	221	163	73.8%	221	0	163	73.8%
新宮市	0	0	0.0%	5,729	1,780	31.1%	5,964	235	2,015	33.8%
(新宮市)	0	0	0.0%	5,460	1,663	30.5%	5,695	235	1,898	33.3%
(熊野川町)	0	0	0.0%	269	117	43.5%	269	0	117	43.5%
紀の川市	0	0	0.0%	11,828	3,110	26.3%	11,828	0	3,110	26.3%
(打田町)	0	0	0.0%	4,197	1,283	30.6%	4,197	0	1,283	30.6%
(粉河町)	0	0	0.0%	2,623	581	22.2%	2,623	0	581	22.2%
(那賀町)	0	0	0.0%	1,205	414	34.4%	1,205	0	414	34.4%
(桃山町)	0	0	0.0%	1,727	434	25.1%	1,727	0	434	25.1%
(貴志川町)	0	0	0.0%	2,076	398	19.2%	2,076	0	398	19.2%
紀美野町	0	0	0.0%	1,798	381	21.2%	1,798	0	381	21.2%
(野上町)	0	0	0.0%	1,379	221	16.0%	1,379	0	221	16.0%
(美里町)	0	0	0.0%	419	160	38.2%	419	0	160	38.2%
岩出町	0	0	0.0%	5,269	1,403	26.6%	5,269	0	1,403	26.6%
かつらぎ町	0	0	0.0%	2,889	814	28.2%	2,889	0	814	28.2%
(かつらぎ町)	0	0	0.0%	2,822	780	27.6%	2,822	0	780	27.6%
(花園村)	0	0	0.0%	67	34	50.7%	67	0	34	50.7%
九度山町	0	0	0.0%	562	86	15.3%	562	0	86	15.3%
高野町	0	0	0.0%	819	412	50.3%	819	0	412	50.3%
湯浅町	0	0	0.0%	2,956	447	15.1%	2,956	0	447	15.1%
広川町	0	0	0.0%	1,047	174	16.6%	1,047	0	174	16.6%
有田川町	0	0	0.0%	3,990	816	20.5%	3,990	0	816	20.5%
(吉備町)	0	0	0.0%	3,247	517	15.9%	3,247	0	517	15.9%
(金屋町)	0	0	0.0%	562	149	26.5%	562	0	149	26.5%
(清水町)	0	0	0.0%	181	150	82.9%	181	0	150	82.9%
美浜町	0	0	0.0%	891	130	14.6%	891	0	130	14.6%
日高町	0	0	0.0%	537	107	19.9%	1,704	1,167	1,274	74.8%
由良町	0	0	0.0%	673	157	23.3%	673	0	157	23.3%
印南町	0	0	0.0%	965	307	31.8%	965	0	307	31.8%
みなべ町	0	0	0.0%	2,111	523	24.8%	2,111	0	523	24.8%
日高川町	0	0	0.0%	1,366	411	30.1%	1,366	0	411	30.1%
(川辺町)	0	0	0.0%	858	116	13.5%	858	0	116	13.5%
(中津村)	0	0	0.0%	333	161	48.3%	333	0	161	48.3%
(美山村)	0	0	0.0%	175	134	76.6%	175	0	134	76.6%
白浜町	0	0	0.0%	3,232	682	21.1%	24,651	21,419	22,101	89.7%
(白浜町)	0	0	0.0%	2,835	468	16.5%	24,254	21,419	21,887	90.2%
(日置川町)	0	0	0.0%	397	214	53.9%	397	0	214	53.9%
上富田町	0	0	0.0%	2,681	249	9.3%	2,681	0	249	9.3%
すさみ町	0	0	0.0%	284	211	74.3%	711	427	638	89.7%
那智勝浦町	0	0	0.0%	1,671	565	33.8%	6,185	4,514	5,079	82.1%
太地町	0	0	0.0%	219	42	19.2%	426	207	249	58.5%
古座川町	0	0	0.0%	395	83	21.0%	395	0	83	21.0%
北山村	0	0	0.0%	38	22	57.9%	38	0	22	57.9%
串本町	0	0	0.0%	1,809	647	35.8%	4,478	2,669	3,316	74.1%
(串本町)	0	0	0.0%	1,045	445	42.6%	3,445	2,400	2,845	82.6%
(古座町)	0	0	0.0%	764	202	26.4%	1,033	269	471	45.6%
計	0	0	0.0%	131,326	45,027	34.3%	183,509	52,183	97,210	53.0%

※小数点以下の数値は四捨五入したため、合計値が合わないことがある。

#### 1.4 まとめ

東海・東南海・南海地震で想定される和歌山県内の被害は、以下のとおりである。

表3-1.15 全県の被害数量(東海・東南海・南海地震)

分類	予測項目		被害数量			
			冬5時	冬18時	夏12時	
建物被害	全壊・焼失 [棟]		84,771	104,595	85,012	
火災被害	炎上出火件数 [件]		67	410	107	
人的被害	死者数 [人]		5,008	4,700	4,847	
	負傷者数(重傷者・中等傷者) [人]		8,348	8,225	6,889	
	要救助者数 [人]		10,192	8,573	8,402	
ライフライン被害	上水道 [箇所] (被害率 [箇所/km])		5,840 (0.89)			
	下水道 [箇所] (被害率 [箇所/km])		4,346 (3.78)			
	都市ガス [箇所] (被害率 [箇所/km])		144 (0.20)			
	電力施設	地中配電線 [km]		4.97		
		電柱 [本]		11,906	21,912	12,028
		架空線 [km]		516	969	521
	電話・通信	地中配電話線 [km]		30.79		
		電話柱 [本]		4,023	8,085	4,064
架空線 [km]		183	393	185		
交通・輸送施設被害	道路施設	地震動・液状化 [箇所]	955			
		津波浸水延長 [km]	139			
	鉄道施設	地震動・液状化 [箇所]	637			
	港湾施設		全港湾が津波の影響を受ける和歌山市の一部港湾を除き、大部分が利用困難			
	空港		南紀白浜空港の震度：6強 空港施設に被害が生じる			
ブロック塀・石塀	ブロック塀 [件]		47,773			
	石塀 [件]		13,757			
生活支障	ライフライン	上水道(地震直後の断水人口) [人]		549,177		
		下水道(処理支障人口) [人]		5,741		
		都市ガス(地震直後～1週間後の供給支障人口) [人]		170,246		
		電力施設(地震直後の停電人口) [人]		915,864	920,527	915,864
		電話・通信施設(一般電話の機能支障人口) [人]		345,147	411,960	347,272
	避難者	一時的住居制約者数(避難所生活者数+避難所外避難者数) [人]	1日後	264,546	283,399	264,767
			1週間後	358,536	374,200	358,723
		ピーク時避難所生活者数 [人]		233,048	243,230	233,170
帰宅困難者	帰宅困難者数 [人] (帰宅困難率 [%])		0 (0.0)	45,027 (34.3)	97,210 (53.0)	