

「選挙」の大切さを知ろう

令和 年 月 日()
〇〇中学校・高等学校



めいぱん

和歌山県選挙管理委員会
和歌山県明るい選挙推進協議会
〇〇市町村選挙管理委員会

目次

1

• 選挙はなぜ大切なのか

2

• どうやって投票するのか

1.選挙はなぜ大切なのか



Q. 和歌山県の予算はどれくらい？

和歌山県の1年間の歳出は、どの程度でしょうか？

①約1,000億円

②約6,000億円

③約1兆円

和歌山県知事の仕事例～防災～



●防災対策の実施

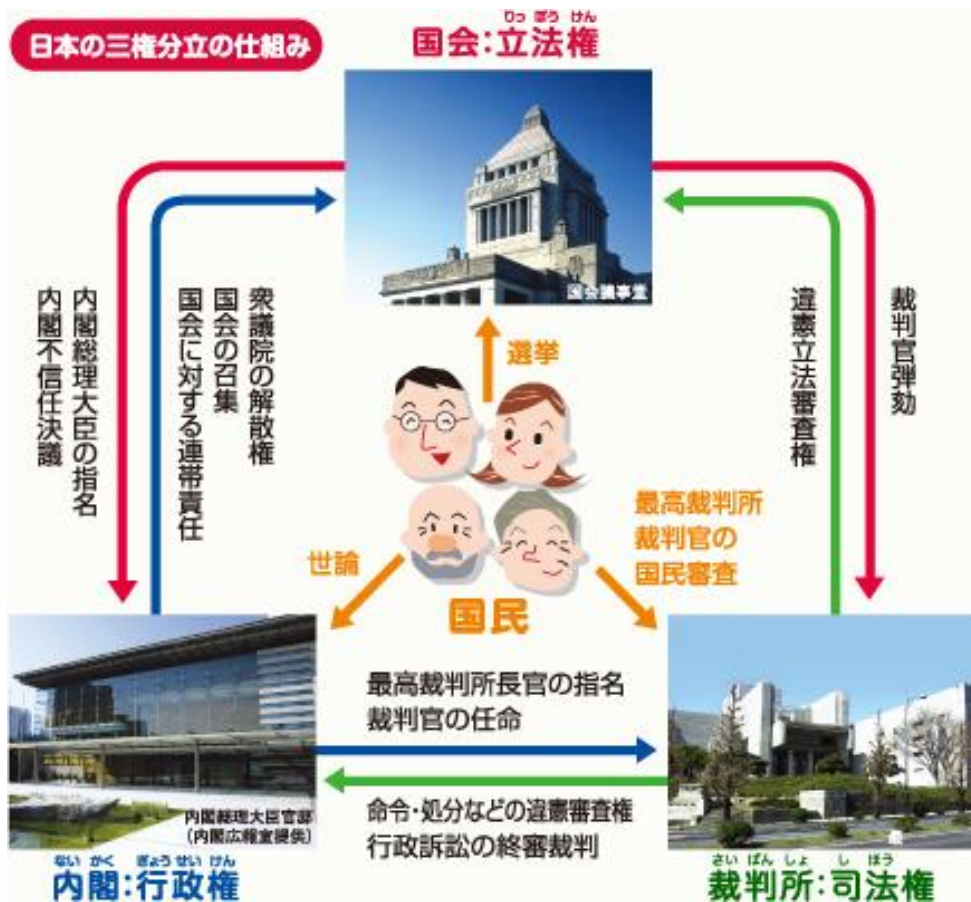
- ・防災のためのルールを基に災害対策の計画を作成
- ・災害対策の計画を基に防潮堤やダムを整備 等



●お金の支払い

- ・整備のための設計にかかる費用の支払い
- ・整備のための工事にかかる費用の支払い 等

そもそも政治って？



政治の役割

簡単に言えば、

・地域の住民や国民からどのように税金を集め、集められた税金をどのように使うか決定すること

・国家や社会のルールを作ること、社会の利害の対立を調整し解決すること

税金の使い道

教育

学校の整備、子育て

福祉・医療

病院・介護施設の充実

地域振興

雇用、まちづくり、農林水産業

防災

自然災害への備え

衛生・環境

ゴミの削減、地球温暖化、水道整備

などなど

代表者（政治家）の仕事



	主な仕事内容
内閣	<ul style="list-style-type: none">・国のルールやお金の使い道の案を国会に提案・ルールを着実に実行、お金を適正に支払
衆議院議員 参議院議員	<ul style="list-style-type: none">・国のルールを提案・国のルールやお金の使い道について議論し、判断
都道府県知事 市町村長	<ul style="list-style-type: none">・都道府県/市町村のルールやお金の使い道の案を議会に提案・ルールを着実に実行、お金を適正に支払
都道府県議会議員 市町村議会議員	<ul style="list-style-type: none">・都道府県/市町村のルールを提案・都道府県/市町村のルールやお金の使い道について議論し、判断

選挙は政治に参加する手段

税金の集め方や使い方などを決めるためには
みんなで集まって話すことが最もよいが…

いろいろな人達の異なる考え方に基づく**多様な意見を調整**して、
政治にみんなの知恵を集め、反映していくことが求められる。

選挙とは…



税金の使い方や、国や社会のルール作り
に対して、私たちの意思を反映させる機会

選挙で投票することの意味



投票するということ
＝社会に自分の意見を表明する・伝えるということ。



逆に**投票しない**ということ
＝自分の意見がない・伝えないということ。

選挙に参加するのをやめてしまうと、一部の人の考えだけに基づいて政治が行われるかもしれない。

少数の人しか投票しなかったら・・・

意見A

100人中30人が支持

30人中の9割の人が投票



どちらの意見が多数派になるのでしょうか？

意見B

100人中70人が支持

70人中の3割の人が投票



意見Aが27票、意見Bが21票となり、
意見Aが多数派と推定されてしまう。

選挙で誰を代表者に選ぶかによって、
私たちの暮らし・社会は大きく変わるかもしれない。

予算(集めた税金)をどの分野に重点的に使用するか



落選した候補者への投票は無駄？

選挙の一番の目的は、国や地域の代表者を選ぶこと。
ですが・・・

勝ち負けがすべてではありません。

選挙は人々の考え（民意）を知る重要な仕組み

支持した有権者の
数を知る機会

主張していた政策は
どれくらい
支持されたのか

現職の人であれば、
これまでの
活動の評価

何歳から投票できるのか

18歳から投票できる！
(選挙権を持つ有権者になる)



選挙に参加するということは、
政治に参加するということ。

Q.いつ18歳になっていけばいいの？

投票日を7月10日とした場合、いつまでに誕生日を迎えていけば、投票できると思いますか。

① 7月9日（投票日の前日）

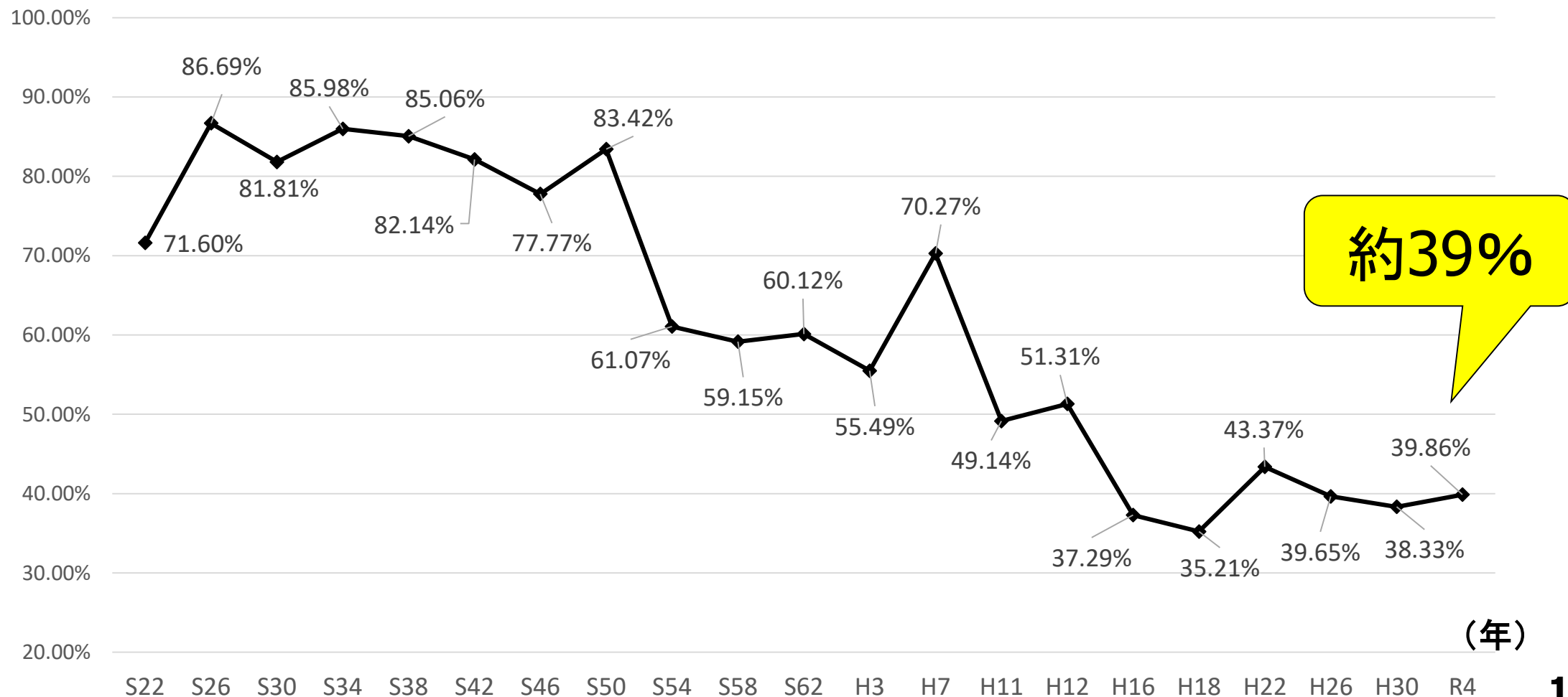
② 7月10日（投票日当日）

③ 7月11日（投票日の翌日）

投票率は…

投票率 (%)

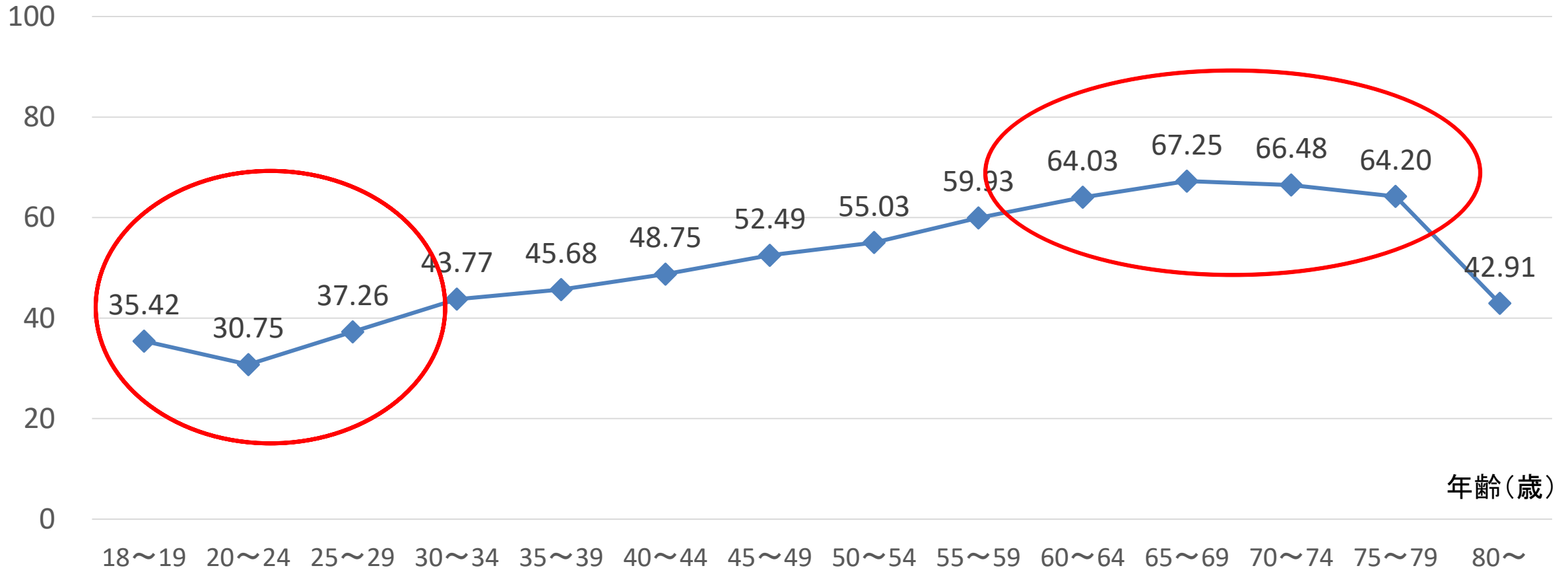
和歌山県知事選挙 投票率の推移



年齢別の投票率は…

第26回参議院議員通常選挙 年齢別投票率

投票率(%)



※令和4年7月10日執行

どうして投票に行かないのか？

誰に投票すればいいかわからない

選挙に興味がない...

政治が分からないのに投票していいの？



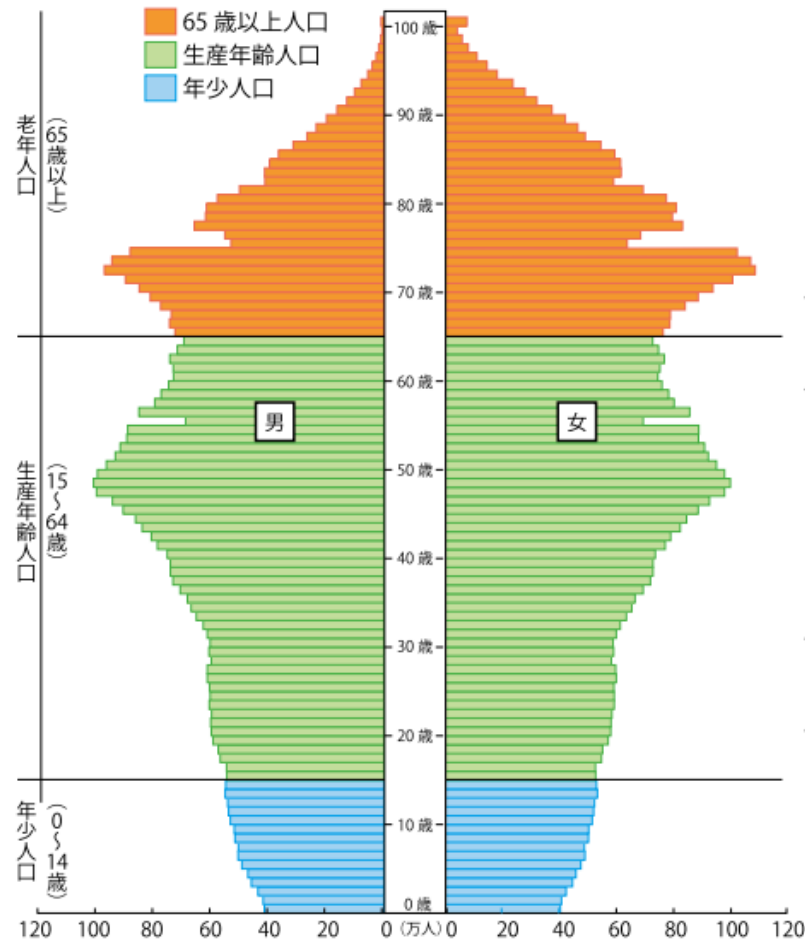
どうして投票に行かないのか？

順位	行かない理由
1位	今住んでいる市区町村で投票することができなかったから
2位	選挙にあまり関心がなかったから
3位	投票所に行くのが面倒だったから
4位	どの政党や候補者に投票すべきかわからなかったから
5位	自分のように政治のことがよくわからないものは投票しない方がよいと思ったから

(総務省 「18歳選挙権に関する意識調査」(平成28年12月) より)

政治に若い人の考えが反映されない

我が国の人口ピラミッド（令和3年10月1日現在）



令和3年衆院選の投票数は、
60歳代は20歳代の
およそ**2.5倍**

60歳代:

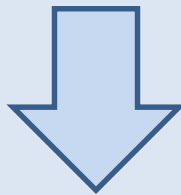
約1,500万人 × 71.43% = 1,070万票

20歳代:

約1,200万人 × 36.50% = 440万票

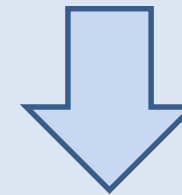
若者が投票に行かないとどうなる？

少子高齢化
+
若者の低投票率



若者の声が政治に
反映されなくなる。

高齢者の高投票率
+
若者の低投票率



高齢者のための
政策が重視される。

自分たちの**将来**のために

投票に
行こう！



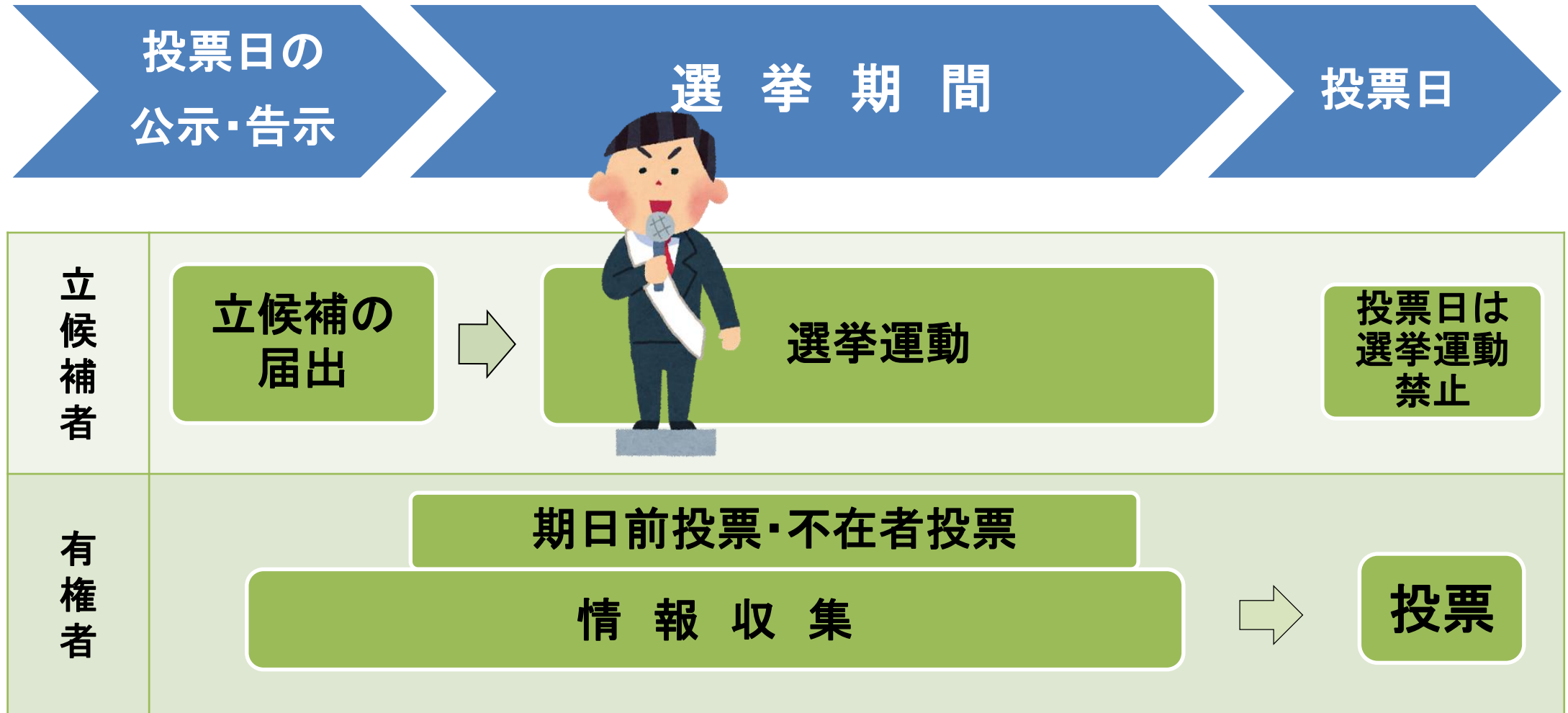
2. どうやって投票するのか

Q.3月1日にA市に転居しました。
4月10日にA市の市長選挙がある場合、
投票できるでしょうか。

① できる

② できない

投票までの流れ



選挙運動とは

私に一票をお願いします！

選挙で、特定の候補者の当選を目的として、投票を呼び掛ける活動のこと。選挙期間以外はできない。

(選挙当日はダメ)



有権者も選挙運動を行うことができますが、**18歳未満の人は選挙運動はできません！**

18歳未満の人は、SNSで、「誰に投票してください！」と投稿するなどは×

選挙運動 できないこと

18歳未満ができないこと

- ・ホームページ・ブログでの書き込み
- ・SNSのコメント等をする
- ・ネット動画を配信する など

18歳になってからもできないこと

- ・電子メールでの呼びかけ(候補者以外)
- ・インターネットの画面を印刷して配布する など

代表者を選ぶ時の考え方

考え方は色々ありますが、一助として・・・

○自分が生活していて、

・もっと、和歌山県（日本又は住んでいるまち）が

こうなればいいな 自分ならこうする

と思った・感じたことから、考えてみる。

代表者を選ぶ時の考え方

1. 自分が大事だと思う**争点**を決める。
 - …自分の意見と完全に一致する主張を行う候補者を見つけるのは難しい。部分一致を目指す。
2. 各立候補者の**政見(公約)**を知り、**評価**する。
大きめの選挙ではまず「選挙公報」を見るのがおすすめ
3. 投票する候補者を決める。
評価したりするのが難しい場合、選ぶ理由は単純でもよい。

1. 自分が大事だと思う争点を決める。

争点の一例・・・

教育

福祉・医療

まちづくり

産業振興

雇用

子育て

農林水産業

防災

衛生・環境

自分が興味・関心がある分野について、
候補者はどんな主張をしているんだろう



2. 各立候補者の**政見（公約）**を知り、**評価**する。



インターネット
SNS



テレビ報道



街頭演説



政見放送



選挙公報

など

(1) 令和4年7月10日執行
参議院和歌山県選挙区
選出議員選挙
選挙公報
和歌山県選挙管理委員会

あなたの気づきが日本を救う!

参政党は、「特権的利権を優先する既存の政党政治では、私たちの祖先が守ってきたかけがえのない日本がダメになってしまふ」という危機感を持った有志が集まり、ゼロからつくった政治団体です。特定の支援団体も、資金源もありません。同じ思いを持った普通の国民が集まり、知恵やお力を出し合い、自分たちで選挙戦を行っています。

3つの重点政策

- 1 子供の教育** 学力(テストの点数)より 学習力(自ら考え学ぶ力)の強い日本人の育成。
- 2 食と健康、環境保全** 化学的な物質に依存しない食と医療の実現と、それを支える循環型の環境の造り。
- 3 国のまもり** 日本の舵取りに外国勢力が関与できない体制づくり。

保守と革新の大調和、新しい和歌山に!

加藤あつや 参政党公認 参議院議員候補

未来改革

〜未来のために 現在を変える〜

既定路線の延長に未来はない。
一人一人が活躍する、活力ある故郷へ

ふるさと和歌山、そして日本の安全と発展のためにビジョンをもって挑戦を続けて参ります。

インフラ(社会基盤)の整備

- 阪和自動車道 延伸(和歌山県内)
- 和歌山湾岸自動車道
- 和歌山湾岸航空連絡路
- 和歌山湾岸新幹線
- 和歌山湾岸新幹線延伸(和歌山県内)
- 和歌山湾岸新幹線延伸(和歌山県外)
- 和歌山湾岸新幹線延伸(和歌山県外)
- 和歌山湾岸新幹線延伸(和歌山県外)

つるほ 庸介 自由民主党公認 参議院議員候補

次世代への挑戦し、子供に夢をかきこみ政治を

谷口たかひろ 新党公認 参議院議員候補

参議院議員選挙は、国民の代表者が、国の未来を決定する重要な選挙です。谷口たかひろは、子供たちに夢をかきこみ、政治を改革し、未来を切り開いていきます。

(2) 令和4年7月10日執行
参議院和歌山県選挙区
選出議員選挙
選挙公報
和歌山県選挙管理委員会

NHK党 とおこしまなみ

生活保護受給者の受給料は無料なのに、年金受給者には受給料の支払い義務があります。これっておかしくはないですか? 全ての国民はNHK受信料を支払わなくて大丈夫

NHK党コールセンター 03-3696-0750

平和・暮らしに希望を

日本共産党 前ひさし

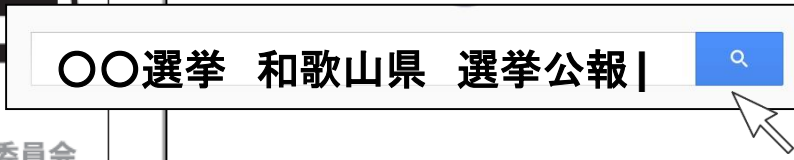
消費税5%にインボイス止
社会保障と教育充実
最低賃金1500円に引き上げ
農林水産業を応援
気候危機打開へ

投票日7月10日(日)

期日前投票は7月9日(土)まで
和歌山県選挙管理委員会

※選挙公報の点字版、音声版及び拡大文字版については、市町村の選挙管理委員会で配布しています。
※参議院議員通常選挙に関する情報は、県選挙管理委員会HPをご覧ください。→ 和歌山県選挙管理委員会 検索

選挙公報は、公示日・告示日の数日後から、**各家庭に配布**されるほか、和歌山県選挙管理委員会**HP**でも見る事ができる。



3. 投票する候補者を決める。

- 「争点」に触れているか

 - …候補者の公約を実現してほしいか

- 自分の考えに近い公約はあるか

 - …公約の実現可能性も意識してみよう。

- 考えた結果、選ぶのが難しいときは、
シンプルに考えて決める。

 - …「自分と同じ立場の人」「候補者の属性」で決める。

政治は税金を
使って行われる
ものであること
の意識も大切。

自分で考えて出した答えに間違いはない

選挙の情報を
集めてみよう！

- ・選挙公報
- ・インターネット・SNS
- ・街頭演説

候補者の立場で
考えてみよう！

- ・自分ならこうする！
- ・ポリシーを持とう！

友達や家族との話題にしよう！！



投票所入場券

選挙がある時に、皆さんの家に投票所入場券が届きます。

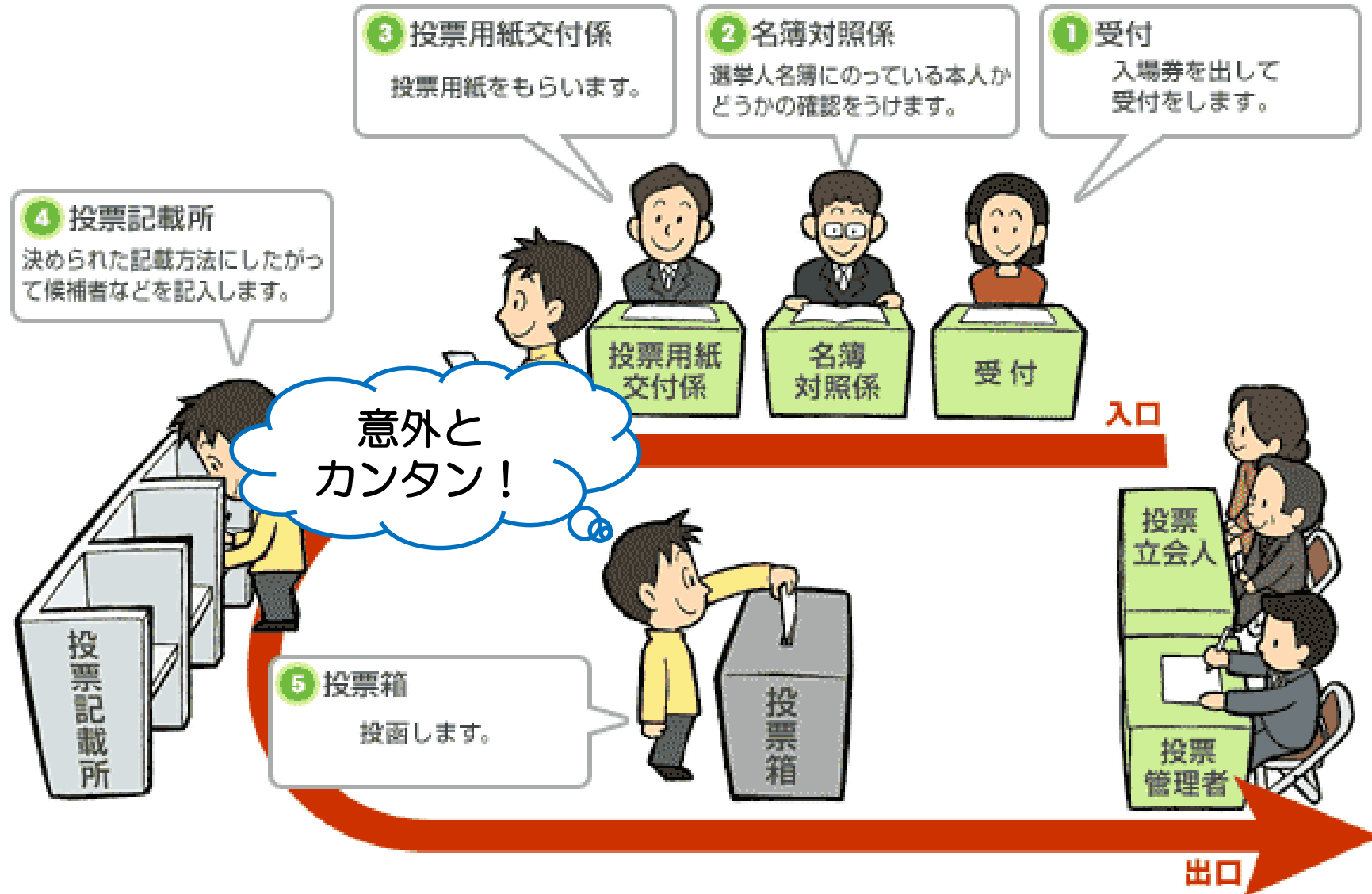


投票所入場券には

- ・投票所の場所
 - ・投票できる時間
- などが書かれています。

- ・入場券を持参し忘れても、本人であることが確認できれば投票できます。
- ・入場券があれば、ない時よりもスムーズに投票できます。

投票の流れ



代理投票

手や腕のけが、障害などで文字を記入することが難しい方のための制度で、**投票所の係の人に、投票したい人を伝え、投票用紙に記入してもらうことができます。**

代理投票をしたいときは、本人から受付の人に伝えてください。



メモ

- ・代理投票は、家族の人にはできないので、投票所の係の人が代筆します。
- ・代理投票をしたいときは、口頭やメモに書いて伝えてください。
- ・投票の秘密は守ります。
- ・投票する人を介護する人などは、一緒に投票所に入場できます。

Q.投票所に朝一番乗りした場合には投票以外の
ことができる特典があります。

何ができるでしょうか？

① 一番乗り証明書をもらえる

② 投票箱の中を見ることができる

③ お菓子をもらえる

投票所でのマナー



大きな声を出さないように



投票用紙は持ち出せません



写真撮影はやめましょう

Q.無効票はいくつある？

①決められた投票用紙以外に書いた

和歌山 太郎

(例)
名刺の裏など

②2人以上の候補者の氏名を書いた

候補者氏名

和歌山 太郎
紀州 花子

模擬投票用
和歌山県明るい選挙投票

○ 注意
一 候補者の氏名は、欄内に一人書くこと。
二 候補者でない者の氏名は、書かないこと。

③氏名の他に他事を書いた

候補者氏名

がんばれ!
和歌山 太郎

模擬投票用
和歌山県明るい選挙投票

○ 注意
一 候補者の氏名は、欄内に一人書くこと。
二 候補者でない者の氏名は、書かないこと。

Q.投票の方法としてできないものは？

例外の投票の方法が法律上、いくつか認められています。できないものはどれでしょうか。

① 郵便投票（郵送）

② インターネット投票

③ ファックス

期日前投票について

投票日以外も、投票日と同じ方法で投票を行うことができる(投票用紙を直接投票箱に入れられる)方法

【投票ができる期間】

- ・選挙期日の公示日又は告示日の翌日から選挙期日の前日までの間

【投票場所】

- ・各市町村に1カ所以上設けられる「期日前投票所」

Q. 期日前投票ってどんなときにできるの？

次のことを理由に期日前投票を行うことができるでしょうか。

① 投票日当日、全国統一模試があって投票所に行くことができない。

② 投票日当日、家族旅行で県外にいるため投票所へ行くことができない。

③ 投票日当日、大型台風が接近することが予想されており、投票所へ行くのが困難になるかもしれない。

投票日当日は用事があって…

そんなときは、

期日前投票

投票日(選挙日)前でも投票に行ける制度

【期日前投票の特徴】

○期日前投票ができる場合

- ・レジャーや仕事で投票日当日に投票に行けない
- ・悪天候で当日行けない可能性がある
- ・新型コロナの感染予防のため

○お住まいの市町村内なら、どの期日前投票所でも投票できる

不在者投票について

選挙期間中、**住民票がある市町村と別の自治体に滞在**しており投票所に投票に行けない場合の投票方法

- 住民票がある市町村以外で投票できる方法
 - 住民票がある市町村に対して、投票用紙の請求が必要
- ・・・住民票がないと住所地の選挙に投票できない。

不在者投票の流れ



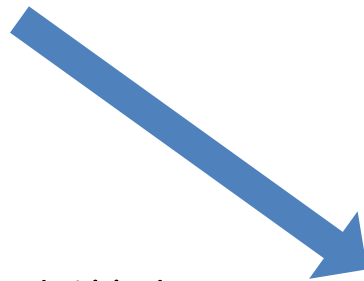
選挙人

①投票用紙等を請求
※HPから請求書の様式を
ダウンロード

旧住所地
(住民票がある市町村)



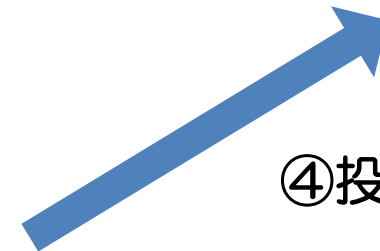
②投票用紙等を受け取る



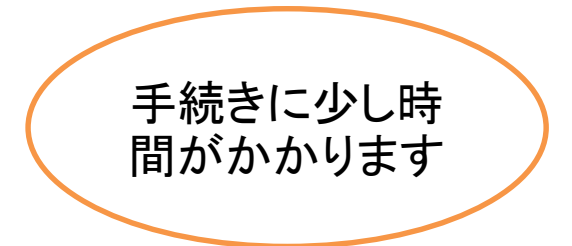
③届いた投票用紙等を
持参して投票
※開けずにそのまま持っていく
※投票日の前日まで



最寄りの選管



④投票用紙等を送付



大学進学や就職で転居したら

住民票は異動させましょう

○住民票に書かれている住所をもとに投票する
場所が決まるため、引越し前と後に市役所・町村役場で
住所変更の手続きをする必要がある。



本日のまとめ

選挙はなぜ大切なのか？

- 選挙は政治に参加する手段。
- 政治に私たちの意見を反映してくれる代表者を選ぶ必要があるため。

投票の仕方は難しくない！

- 投票に行けない場合は、期日前投票・不在者投票を活用

どのような社会になれば良いか考えてみよう！

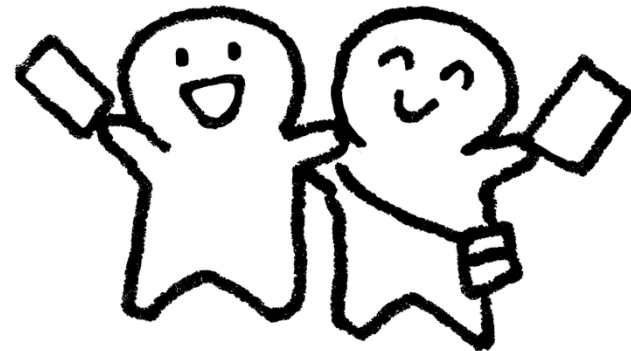
- 選挙をきっかけにどんな社会になってほしいか考えてみる。

大切なこと

選挙は

皆さんの未来の選択

とうた”



選挙行こう!

投票

Q.投票の結果、得票数が同じだった場合はどのように当選人を決めるのでしょうか？

① くじ引き

② じゃんけん

③ もう一度投票する

【参考資料】

選挙の種類

公職の種類		任期	定数	備考
衆議院議員	小選挙区	4年 解散あり	各区に1人(和歌山県1区・2区)	289人
	比例代表		28人(近畿選挙区)	176人
参議院議員	選挙区	6年	2人(和歌山県選挙区)	3年毎に半数改選 248人
	比例代表		100人 (全国を1つの選挙区とする)	3年毎に半数改選
県知事		4年	1人	
県議会議員		4年	※選挙区により異なる	和歌山県は42人
市町村長		4年	各市町村に1人	
市町村議会議員		4年	※市町村によって異なる	

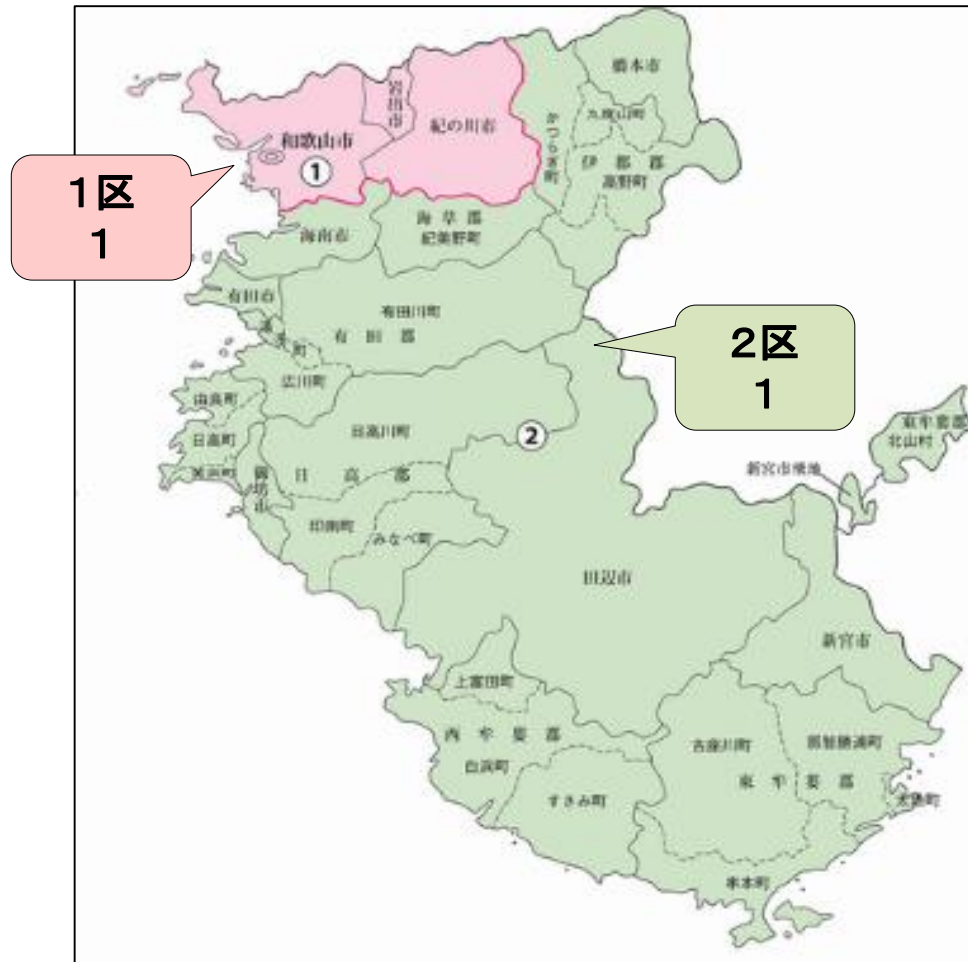
- 1人1票
- 衆議院議員選挙の比例代表選挙においては、「**政党名**」を記入して投票
- 参議院議員選挙の比例代表選挙においては、「**候補者名**」または「**政党名**」を記入して投票
- そのほかの選挙においては、「**候補者名**」を記入して投票

選挙区及び定数

衆議院議員選挙

小選挙区選出議員

比例代表選出議員

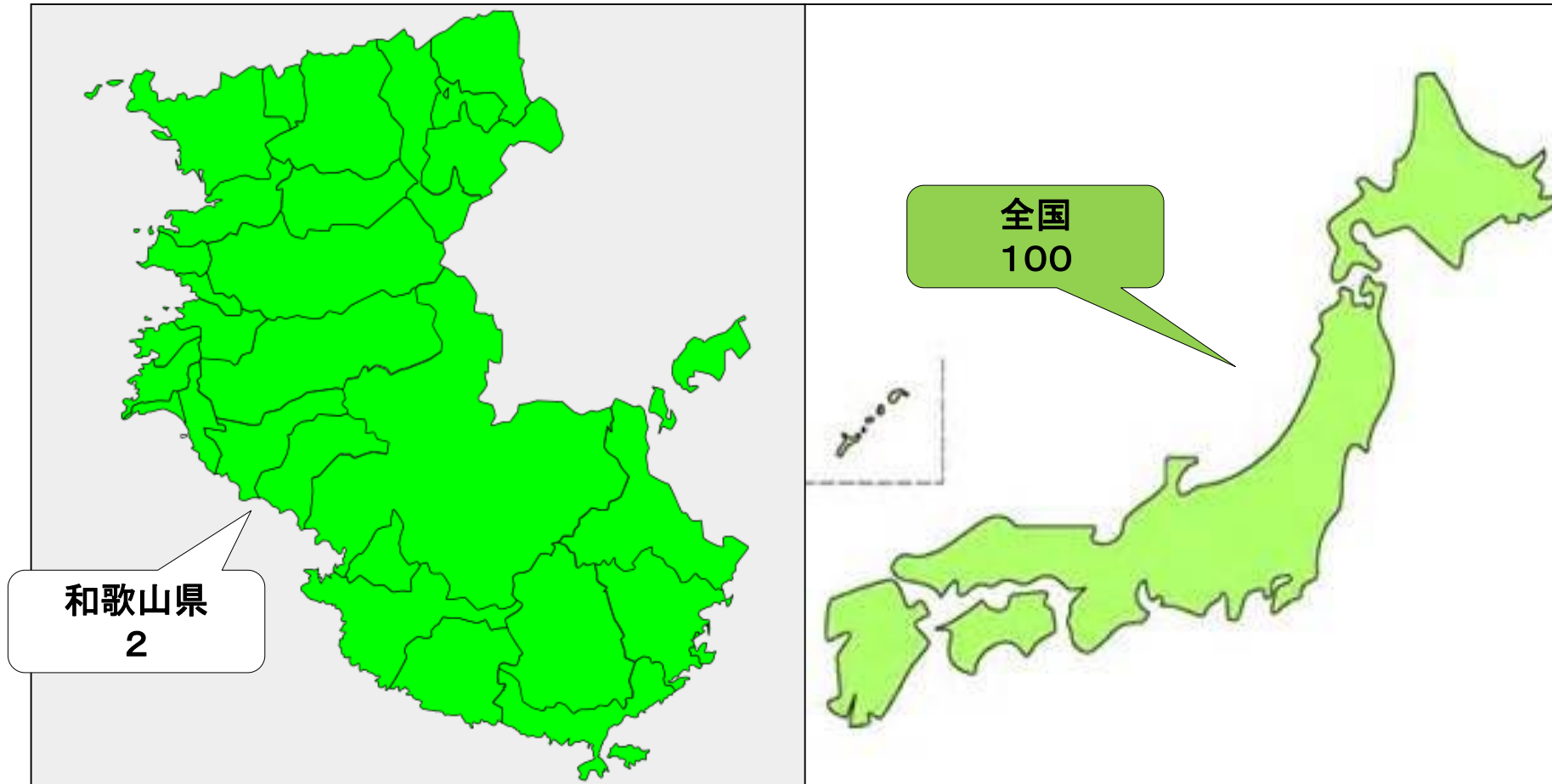


選挙区及び定数

参議院議員選挙

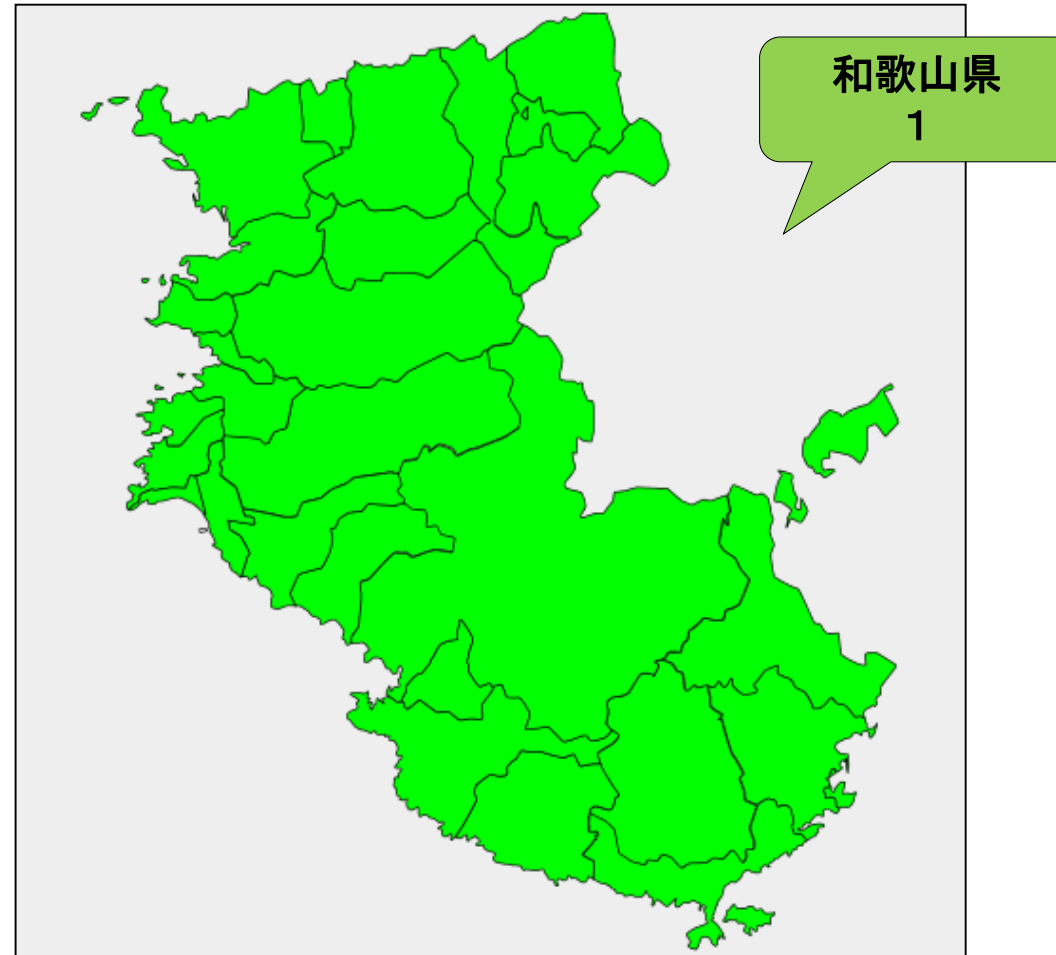
選挙区選出議員

比例代表選出議員



選挙区及び定数

和歌山県知事選挙



選挙区及び定数 和歌山県議会議員選挙

