

# 県民の友

4

No.1052  
令和8年  
[2026]  
月号

県政最前線

令和8年度 当初予算

未来に誇れる  
力強い和歌山へ



# 未来に誇れる 力強い 和歌山へ

企画課(事業に関すること)  
☎073-441-2337 FAX073-422-1812  
財政課(予算に関すること)  
☎073-441-2161 FAX073-422-8384

県では、昨年12月、県政の新たな指針となる「和歌山県総合計画」を策定しました。

令和8年度はこの計画が始動する初年度です。県がめざす将来像「人口減少や気候変動に適應した、持続可能で心豊かな和歌山」と「個人が尊重され、あらゆる分野で個性輝く和歌山」への道筋を確かなものにするため、当初予算にも新たな施策をしっかりと盛り込み、県政をさらに前へ進めていきます。

## 「和歌山県総合計画」とは

全国的に、社会保障制度や生活に不可欠な施設・設備等の維持が困難になるといわれる2040年を見据え、めざす将来像やその実現に向けた施策の基本的な方向性などを定めた重要な計画



先月号の「県民の友」でも紹介!



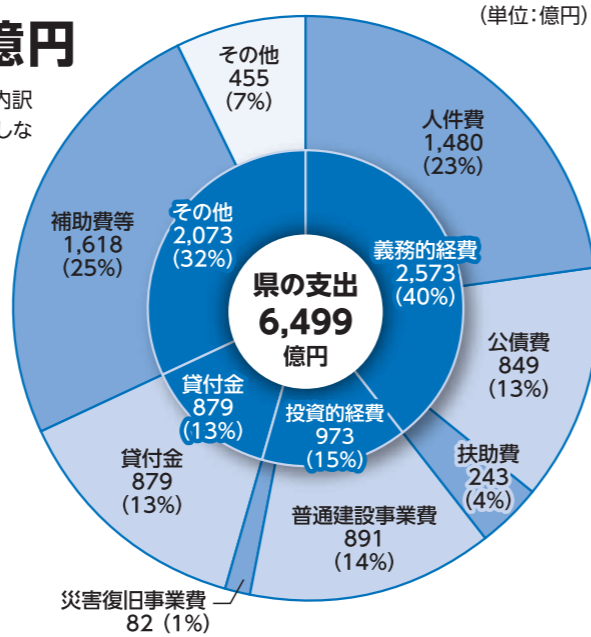
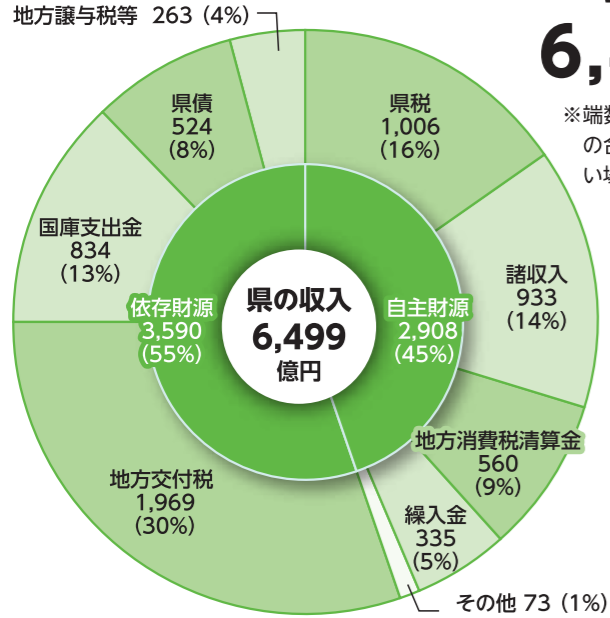
詳細はこちら

## 令和8年度当初予算額

当初予算額は、過去最大規模となる6,499億円(前年度比+360億円)。財政健全化の取組をいっつ、総合計画で掲げる将来像の実現に向けた施策に必要な予算を確保しました。

### 予算総額 6,499億円

※端数処理の関係で、内訳の合計と総額が一致しない場合があります



(単位:億円)

## 当初予算のポイント

「和歌山県総合計画」で定める、今後の政策展開の柱となる6つの方針に沿って事業を立案・実行します。

1 海外の活力を取り込む

2 人への投資を強化する

3 産業の創造力と生産性を高める

4 つながり<sup>つな</sup>を拡げて、暮らしを守る

5 誰にでも居場所がある社会をつくる

6 安全な社会基盤を築き、さまざまな脅威から命を守る

詳しくは4~7ページで紹介!

## 財政の見通し

今年度予算では、義務的経費の増加等により125億円の収支不足が生じたため、県の貯金の一種である県債管理基金を取り崩して不足分を補いました。しかし、今後何も対策を行わなければ、県の貯金(財政調整基金と県債管理基金)は2年後の令和10年度に底をついてしまう可能性があります。安定した財政運営の維持と必要な予算確保を両立させるため、財政健全化に向けた取組を一層強化します。

### 財政健全化に向けた取組例

重点分野へ配分する財源・人員を確保するため、事業の効果検証や見直しを強力に行う「行政事業レビュー(仮称)」を新たに開始

国庫補助金のさらなる活用や、新たな歳入確保策を検討・導入  
職員が能力を効果的に発揮できるよう、生成AI※サービスなどのデジタルツールを積極的に活用し、業務全体の最適化を推進  
※文章や画像などを自動で作り出す人工知能

### 支出関係

義務的経費…人件費や公債費など、法令等で義務付けられた支出  
投資的経費…長期間使用される道路や施設などの建設費

### 収入関係

地方消費税清算金…最終消費地に税収が帰属するよう、都道府県間で清算されるお金  
地方交付税…国が国税として徴収し、地方公共団体に配分されるお金  
国庫支出金…特定の事業のために国から支払われるお金

### その他

県債管理基金…県の借金を返済するために積み立てているお金  
財政調整基金…県の不測の事態に備えて積み立てているお金

### 予算用語解説



3

## 産業の創造力と生産性を高める

時代に合った産業構造への転換を図るため、脱炭素化※や成長産業の開拓を進めるとともに、企業の成長支援や農林水産業の働きやすさ・収益性の向上を図ります。

※地球温暖化の原因となる二酸化炭素などの排出量を実質的にゼロにする取組

### 脱炭素化推進(5億5,639万円) 拡

県有施設への太陽光発電設備等の設置や、住宅への再生可能エネルギー・省エネルギー設備の導入を促進するとともに、県民の環境意識を高める啓発活動を行います。



### 洋上風力発電の推進(2,761万円) 拡

脱炭素化に貢献するエネルギー源である洋上風力発電の導入をめざし、県の周辺海域の調査や地域との調整を進めます。



### GX※ビジネスモデル創出(3,600万円) 拡

県内中小企業の脱炭素経営の取組を支援するとともに、GXに関連する産業の集積をめざした調査等を行います。※化石燃料に依存した経済や社会の構造を脱炭素社会へ移行させるとともに、エネルギーの安定供給や経済成長を同時にめざす取組

### 宇宙産業推進(6,378万円)

宇宙産業の集積を図るため、企業のビジネス創出支援、展示会出展支援、企業・専門家を集めたビジネス交流会やシンポジウム等を行います。



### データに基づく観光施策推進(4,561万円) 新

戦略的な観光地経営を展開できるよう、人流データやアンケート調査を分析・共有できる環境整備を進めます。

### 賃上げ環境整備支援パッケージ(27億1,303万円) 新

賃上げに向けた取組を行う県内中小企業に対し、生産性向上のための設備投資等を支援します。また、適切な価格転嫁や生産性向上に取り組む事業者を専門家がサポートします。



### 農業生産基盤の強化(3億571万円)

収益性の高い品種の早期産地化に取り組むとともに、農作業の効率化を図るためのスマート技術の導入等を支援します。



### 新技術開発に向けた研究強化(1,208万円) 新

県の農林水産関係試験研究機関9か所において、気候変動をはじめとする生産環境の変化に対応した技術開発をめざします。

### 紀州林業収益向上(6,679万円) 拡

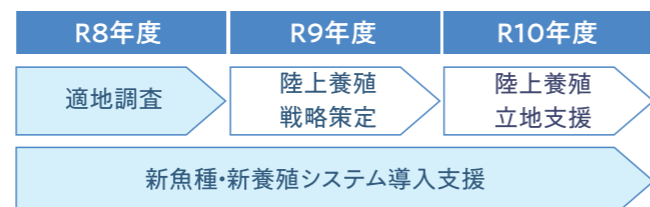
生産性向上や生産コスト削減のための林業機械・製材用設備の導入を行う事業者に対し、資金面の支援を行うほか、製材所の既存設備の高度化を支援します。



### 養殖業成長産業化(3,050万円) 新

気候変動に対応した産業として注目されている陸上養殖※の適地調査や、養殖事業者の新魚種・新養殖システム導入への支援を行います。

※陸上の施設で魚などを育てる養殖



1

## 海外の活力を取り込む

国際社会で活躍する人材の育成や、外国人材の受入拡大に取り組みます。また、国際化を踏まえた産業の振興と、そのための国内外とのアクセス強化を図ります。

### わかやま海外留学応援プログラム(1,200万円) 新

高校生の留学に必要な費用や準備を支援し、国際的な視点に立って地域の課題を解決する人材を育てます。

### 外国人材受入促進(4,374万円) 拡

産業分野別の県内企業向けセミナーや外国人インターンシップ生の受入れ、マッチング支援など、外国人材の受入れ拡大に向けさまざまな支援を行います。



### 海外展開支援(4,535万円)

県内企業向けに海外取引に関するセミナーや講習会の開催、展示会出展等を行い、販路開拓を支援します。

### 熊野白浜リゾート空港利用促進(1億9,917万円) 新

国内線の増便をめざして、空港の利用促進施策や空港周辺の交通アクセス強化に取り組めます。また、国際チャーター便の誘致に向け、航空会社等に営業活動を行います。並行して、滑走路延伸に向けた準備を進めます。



2

## 人への投資を強化する

こどもを産み育てやすい環境整備や、多様な学びの支援を展開することで、未来を創るこどもを育みます。

### 学校給食費無償化(26億9,866万円) 拡

子育て世帯の経済的負担を軽減するため、引き続き、小・中学校等の給食費無償化に取り組めます。

支援対象: 学校給食を実施する市町村立小・中学校、県立特別支援学校に通学する児童・生徒等を持つ子育て世帯



### 高等学校等授業料支援(43億1,516万円) 拡

意欲と能力に応じて個人の可能性を拓くため、公立高等学校、私立高等学校等に通う生徒を対象に授業料の支援を行います。

### 高等支援学校設置準備(1,272万円) 新

資格取得を見据えた専門的な学びを提供する、県内初となる高等部だけの特別支援学校(高等支援学校)の開校をめざし、基本計画の策定やカリキュラム開発等に着手します。

### 生成AI活用推進プロジェクト(900万円) 新

小中高等学校の教育現場で生成AIを有効活用できるよう、モデル事業の実施等を行います。

### 「わかやまで保育士になろう」推進(359万円) 新

保育士確保に向け、中高生・大学生等に保育士の仕事の魅力等を伝えるミーティングやプログラム等を行います。また、特定の地域内で働く「地域限定保育士」の試験導入準備を開始します。



### 成長産業を支える人材育成(2,844万円) 新

工業系高等学校に新たな教育プログラムや設備を導入し、今後成長が期待される産業分野の即戦力となる人材を育てます。

## つながりを広げて、暮らしを守る

市町村や関係機関と連携し、持続可能な公共サービスや医療・介護の体制づくりに取り組みます。また、地域の魅力向上や地域内外の交流の活性化をめざします。

### ドクターヘリ※機体購入 (3年間の債務負担で計21億円) 新

県の救急医療に不可欠なドクターヘリの機体を新たに購入・整備し、安定的な運航を図ります。

※救急患者を短時間で運ぶための医療用ヘリコプター



### 看護職員確保対策の推進(2,578万円) 新

県内の各地域に、コーディネーターを配置するとともに、関係者のネットワークを構築し、地域ごとに課題の検討や看護人材のマッチングを進めます。

### 中山間地域訪問介護等支援(1,700万円) 新

中山間地域に介護サービスを提供する事業者を支える市町村に対し、支援を行います。

### 地域交通リ・デザイン(2,000万円) 新

地域交通を持続可能なものとするため、各市町村の現状把握や課題分析などを行い、広域的な地域交通の再構築に向けた取組を進めます。

### ごみ処理の「長期広域化・集約化計画」策定(593万円) 新

ごみ処理施設の運営を維持していくため、市町村と協力して運営の広域化や集約化を促進する計画を策定します。

### 関係人口※創出拠点の設置(231万円) 新

多様な人材が集まる首都圏の共創施設を活用し、地域の魅力を発信・交流することで、継続的な人のつながりを育み、関係人口の増加を図ります。

※地域外に住みながら、継続的に多様な形で地域に関わる人々



活用検討中の首都圏共創施設

## 誰にでも居場所がある社会をつくる

子どもにやさしい社会づくりや女性が活躍できる環境づくり、時代に即したスポーツ・文化芸術活動の環境整備などに取り組みます。

### 子ども意見聴取(686万円)

子どもが県の取組に対して意見を言える機会を確保します。また、放課後児童クラブの質の向上に向け、アドバイザーが施設を巡回して子どもと放課後児童支援員の意見を聴き取ります。

### えるぼし認定※取得支援(600万円) 新

女性が働きやすい職場づくりを応援するため、企業のえるぼし認定取得を専門家の派遣で後押しするとともに、継続や上位の認定をめざすための取組を支援します。

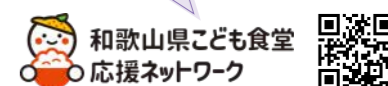
※女性の活躍推進に積極的に取り組む企業を国が認定する制度



### 子ども食堂支援(2,732万円)

子どもの居場所や多世代交流の拠点を確保するため、子ども食堂の新規開設のための経費や、子ども食堂とさまざまな機関をつなぐネットワークの構築を支援します。

専用サイトで情報を発信しています



### 多機関ワンストップサービス体制の構築(1,049万円) 拡

犯罪被害者やその家族の負担を減らし、平穏な暮らしを取り戻すことを支援するため、相談等のさまざまなサポートをワンストップで提供します。

### クリエイティブな地域活性化の推進(2,800万円)

eスポーツ※の推進やゲームクリエイターの創作活動を支援することで、若者の学び・仕事・交流の機会を創出します。

※主にコンピュータゲームで対戦を行う競技



### 部活動の地域展開準備(2,588万円) 新

学校・家庭・地域が一体となって部活動を支える体制をつくるため、地域のクラブや指導者とのマッチング等を進める市町村を支援します。また、地域の受け皿の発掘・育成や、費用負担のあり方等を検討する実証事業を行います。

### 県立近代美術館機能強化・魅力向上プロジェクト(877万円) 新

世界的建築家・黒川紀章氏の代表作である近代美術館の魅力の発信や、鑑賞環境の充実に努めます。



## 安全な社会基盤を築き、 さまざまな脅威から命を守る

防災・減災対策や県土の強靱化を着実に進めるとともに、犯罪への対応力を強化します。

### 旧南紀白浜空港跡地の防災拠点整備(2億1,713万円) 拡

災害時に防災関係機関の応援航空機を受け入れるため、ヘリコプター場外離着陸場の整備や航空燃料保管庫・資機材倉庫の建設を行います。



### 道路ネットワーク強化(256億3,532万円)

国内外の活発な人流・物流を地域に呼び込むとともに、半島防災※の観点から大規模災害への備えを強化するため、紀伊半島一周高速道路の整備等を進めます。

※周囲を海に囲まれ、地理的に孤立しやすい特性のある半島地域における防災対策



提供：紀南河川国道事務所

### 匿名・流動型犯罪グループの一掃に向けた取組強化(1,041万円) 新

SNS等を利用して実行犯を募集する手口で特殊詐欺や強盗等を広域的に行う犯罪グループへの対策として、県民に一層効果的な注意喚起を行うとともに、ネットワーク型監視カメラシステムを導入し、捜査体制を整備します。

県WEBサイトでより詳しく主要事業の紹介をしています。



わかやま  
「アビリンピック和歌山2026」  
さんかせんしゅ  
参加選手

障害者の職業能力向上と雇用促進を目的とした技能競技大会(喫茶サービス、ビルクリーニング、オフィスアシスタントなど)  
時:7月4日(土)9:30~  
場:ポリテクセンター和歌山(和歌山市)  
対:4月1日現在、15歳以上で県内在住・在勤・在学の身体・知的・精神障害のある方  
申・問:郵送で申込書(申込先、WEBサイトで配布)を4月1~30日に会場  
〒640-8483和歌山市園部1276  
☎073-462-6900 FAX073-462-6810

アビリンピック和歌山2026

※手話通訳・要約筆記は要予約



自然の中で心はぐくむ  
体験がいっぱい  
せいしょうねん いえ  
青少年の家

きほく せいしょうねん いえ  
紀北青少年の家  
〒649-7112 かつらぎ町中飯降1317-3  
☎0736-22-5530 FAX0736-22-5531

きほく  
紀北deキャンプ  
~アナログゲームで遊ぼう~  
時:5月16日(土)~17日(日)1泊2日  
対:家族または小学5年生以上のグループ  
定:8組30人(先着順)  
費:5,500~6,340円/人  
申:~5月2日

しのみさき せいしょうねん いえ  
潮岬青少年の家  
〒649-3502 串本町潮岬669  
☎0735-62-6045 FAX0735-62-0182

しぜん  
自然とあそぼう  
野外炊事、草木染体験  
時:5月17日(日)10:00~15:00  
定・費:30人(先着順) 2,000円/人  
申:~4月20日

※申し込み方法など詳しくは施設へお問い合わせください。

〇〇青少年の家

もうどうけん かいじょけん ちょうどうけん  
盲導犬・介助犬・聴導犬を  
きぼう かつた  
希望される方

身体障害者の自立と社会参加を手助けする補助犬との生活を支援  
対:視覚障害1級、肢体不自由1級または聴覚障害2級の身体障害者手帳を所持し、所定の要件を全て満たす方  
定:1人(選考)  
申:郵送、持参で申込書(申込先、WEBサイトで配布)を4月1日~5月29日に居住地の市町村  
問:障害福祉課  
☎073-441-2514 FAX073-432-5567

しよくぎょうくんれんじゅこうせい  
職業訓練受講生

就職に有利な専門知識や技能を習得  
科目:アプリ開発、介護、経理事務など  
申・問:ハローワーク(申込締切日あり)  
※詳しくはWEBサイトを要確認

しらさき せいしょうねん いえ  
白崎青少年の家  
〒649-1123 由良町大引961-1  
☎0738-65-2351 FAX0738-65-2352

いくせいこうざ  
ジュニアリーダー育成講座  
時:5月9日(土)~10日(日)1泊2日  
対:小学4~中学3年生  
定・費:20人(抽選) 3,500円/人  
申:~4月17日

マリタイム

白崎クルーズ、磯観察、地引き網体験  
時:5月16日(土)10:00~16:00  
対・定:家族(4歳以上) 30人(抽選)  
費:8,500円/人  
申:~4月17日

うみ い ものさが  
海の生き物探し

時:5月30日(土)9:30~12:00  
対・定:家族(4歳以上)  
定:8家族(抽選)  
費:800円/人+500円/家族  
申:~5月1日

だいがくせいとうしんがくしえんきん  
大学生等進学支援金

対・定:令和9年4月1日に大学等に入学予定の方 40人程度(選考)  
※保護者の所得など貸与要件あり  
貸与額(年額):60万円  
返還:大学等卒業後、県内居住・就業等により免除可能  
申:申込書(申込先、WEBサイトで配布)を5月15日までに県内在学者は在学、その他は問合先  
問:生涯学習課  
☎073-441-3758 FAX073-441-3724



おやかてい しえんしょうがくきん  
ひとり親家庭支援奨学金

返還が不要で他の奨学金と併用可  
対:ひとり親世帯の中学3年・高校生などで、就学に関して経済的に困難な状況にある方等、全ての条件に該当する方  
※詳しくはWEBサイトを要確認、選考あり(県内で実施予定)  
支給期間:4月1日から1年間  
支給額(月額):30,000円  
申・問:郵送で申込書(WEBサイトで配布)を4月20日までに全国母子寡婦福祉団体協議会  
〒140-0011東京都品川区東大井5-23-13  
☎03-6718-4088 FAX03-6718-4087  
全国母子協 奨学金

けんしゅうがくしょうれいきん しょうがくきん  
県修学奨励金(奨学金)

対:令和8年度に高等学校等に在学の方  
※保護者の所得など貸与要件有  
貸与額(月額):  

	自宅通学者	自宅外通学者
国公立	18,000円	23,000円
私立	30,000円	35,000円

 返還:無利子、卒業後10年以内  
申:申込書(申込先、WEBサイトで配布)を4月15日~5月21日に県内在学者は在学、その他の方は問合先  
問:生涯学習課  
☎073-441-3728 FAX073-441-3724

にほんけんほぞんかい わかやましぶ  
日本犬保存会和歌山支部  
しゅんきてらんかい  
春季展覧会

時:5月3日(日)9:00~14:45  
場:市民スポーツ広場(和歌山市)  
問:日本犬保存会和歌山支部  
☎(FAX)0739-72-5051  
※日本犬保存会非会員で日本犬の血統書持参の方を対象に、愛犬の展覧会参加・お困り相談を11:45~12:45に実施。参加希望者は前日までに要問合せ  
日本犬保存会

けんせんぼつしゃついつとうしき  
県戦没者追悼式

県民の皆さんとともに、先の大戦で亡くなられた方々を追悼し、平和を祈念  
時:5月5日(祝)11:00~12:00  
場:和歌山城ホール(和歌山市)  
問:社会福祉課  
☎073-441-2485 FAX073-425-6560  
※式典は平服可  
※手話通訳・要約筆記あり

ぼしゅう  
募集

けんえいじゆうたく とくていこうきょうちんたいじゆうたく  
県営住宅・特定公共賃貸住宅  
にゅうきよしゃ  
入居者

募集期間:5月1日(金)~14日(木)9:00~17:00(土日祝除く)  
①県営住宅  
【和歌山市】募集予定団地をWEBサイトで公表  
【岩出市】鴨沼7号楼1戸  
【紀の川市】長山2戸  
【橋本市】野・みゆきつじ各1戸  
【有田市】糸我・港各1戸  
【湯浅町】青木1戸  
【有田川町】徳田1戸  
【日高以南地域】募集予定団地をWEBサイトで公表  
②特定公共賃貸住宅(中堅所得者層向け)  
【和歌山市】城北3戸  
①②共通  
問:県住宅供給公社  
☎073-425-6885 FAX073-422-0733  
※詳しくはWEBサイトを要確認

4 月号 おしらせ 県庁・県教育庁 ☎073-432-4111(代表) 郵送:〒640-8585 〇〇課あて(住所不要)

各振興局代表電話	伊都 ☎0736-34-1700 健康福祉部 ☎0736-42-3210	西牟婁 ☎0739-22-1200
海草 ☎073-432-4111 健康福祉部 ☎073-482-0600 建設部 ☎073-488-7876	有田 ☎0737-63-4111	東牟婁 ☎0735-22-8551 健康福祉部 ☎0735-72-0525 串本支所
那賀 ☎0736-63-0100	日高 ☎0738-22-3111 健康福祉部 ☎0738-22-3481	串本建設部 ☎0735-62-0755

時…期日・時間 場…場所・会場 対…対象・資格 定…定員 費…費用 申…申込・応募方法  
問…問合せ ☐…Eメール 🔍…WEBサイトを検索  
掲載のイベントは、中止や延期になる場合があります。詳しくは主催者にお問い合わせください。

さいしん いがく いりょう  
最新の医学・医療カンファランス

足のむくみの予防や下痢とウイルスの関係に関する講話  
時:6月11日(木)14:00~16:00  
場・定:県立医科大学紀三井寺キャンパス 図書館棟(和歌山市) 30人(先着順)  
申・問:電話、FAX、Eメールで申込書(WEBサイトで配布)を4月23日までに県立医科大学生涯研修センター  
☎073-441-0789 FAX073-441-0713  
life@wakayama-med.ac.jp  
※手話通訳・要約筆記は要予約

なんちょうしゃ しゅわきょうしつ  
難聴者サロン・手話教室

時:【教室】4月20日【サロン】5月11日  
いずれも月曜13:30~15:00  
場:ビッグ愛(和歌山市)  
対:県内在住の難聴の方  
定:各回20人  
問:県聴覚障害者情報センター  
☎073-421-6311 FAX073-421-6411

せかいさん こうざんけいみち  
世界遺産高野参詣道  
ちょういしみち とざん  
(町石道)登山

時:5月24日(日)7:30~9:00に受付を終了した方から順次出発  
受付場所:九度山町役場  
対:健脚者向け(行程約20km、標高差約700m、所要時間約7時間)  
費:1,000円  
申・問:インターネットで事前に世界遺産高野参詣道(町石道)登山実行委員会(伊都振興局地域づくり部内)  
☎0736-33-4900 FAX0736-33-4916

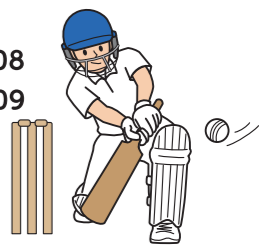
もよお  
催し

しゅわこうしゅうかい  
手話講習会

県設置手話通訳者によるスキルアップ講座とフォローアップ講座  
対:【スキルアップ講座】  
手話奉仕員養成講座修了者程度の方  
【フォローアップ講座】  
手話奉仕員養成講座を修了し手話通訳者をめざす方  
申・問:電話、FAX、インターネットで氏名、住所、電話(FAX)番号を開催地域の振興局総務福祉課(串本支所は地域福祉課)  
※和歌山市内は障害福祉課  
☎073-441-2530 FAX073-432-5567  
※日時、会場など詳しくはWEBサイトを要確認

こくさいこうりゅう  
国際交流スポーツフェス  
~クリケットワークショップ~

イングランド発祥のスポーツ「クリケット」の体験会  
時:4月12日(日)12:30~17:00  
場:こうふくホーム和歌山アリーナ(県立体育館)本館(和歌山市)  
対・定:小学生以上 22人(先着順)  
申・問:電話で氏名、年齢を4月11日までに会場  
☎073-422-4108  
FAX073-422-4109



## 危険物取扱者(第1回)

時:6月7日(日)9:30~  
 場:和歌山市、橋本市、田辺市  
 ※会場は受験票で通知  
 費:甲種7,200円、乙種5,300円、丙種4,200円  
 願書配布:申込先、危機管理消防課、振興局地域づくり課、各消防本部  
 申・問:郵送(簡易書留)、インターネット、持参で4月13~20日(郵送は4月20日消印有効、インターネットは4月20日23:59まで)に消防試験研究センター和歌山県支部  
 〒640-8137和歌山市吹上2-1-22日赤会館6階  
 ☎073-425-3369 FAX073-425-1996  
 消防試験研究センター

## 県職員採用情報

### 県職員採用I種(社会人枠)

時:6月21日(日)  
 場:和歌山市、田辺市、東京都  
 受験資格:昭和56年4月2日から平成9年4月1日までに生まれた方  
 ※詳細は試験案内を要確認  
 申:4月17日~5月15日にインターネットで申請

### 試験案内配布場所(4月10日から配布)

県人事委員会事務局、県庁正面玄関サービスステーション、振興局総務課、県民課、県パスポートセンターなど  
 問:県人事委員会事務局  
 ☎073-441-3763  
 FAX073-433-4085



### 県職員【夏試験】

時:6月21日(日)  
 場:和歌山市、田辺市、東京都  
 受験資格:【I種】①平成3年4月2日から平成17年4月1日までに生まれた方②に該当する方を除く②一般行政職、土木職、農業工学職および林学職においては平成9年4月2日から平成17年4月1日までに生まれた方など  
 【資格免許職】昭和62年4月2日以降に生まれた方で、試験区分ごとに定める資格免許取得者が取得見込の方  
 ※詳細は試験案内を要確認  
 申:4月17日~5月15日にインターネットで申請



## 県立体育館の愛称を決定しました

県立体育館への命名権者(ネーミングライツ・パートナー)を県の施設として初めて募集し、愛称を「こうふくホーム和歌山アリーナ」とすることに決定しました。

問:スポーツ課  
 ☎073-441-3690 FAX073-423-1660



## 単独処理浄化槽をお使いの皆さまへ

30年以上経過した浄化槽の大半は「単独処理浄化槽」という、台所や風呂の水を処理できないものであるため、河川や海などの周辺に悪影響を及ぼしています。「単独処理浄化槽」を設置されているご家庭は台所などの生活雑排水もきれいに処理できる「合併処理浄化槽」への入れ替えをお願いします。  
 ※設置の際に補助制度があります。詳しくは市町村まで  
 問:下水道課  
 ☎073-441-3203 FAX073-436-2940



## 後期高齢者医療制度に加入の方へ

①健康診査・歯科健康診査  
 時:6月1日(月)~令和9年2月28日(日)  
 場:健康診査実施医療機関(受診券に一覧表を同封)  
 対:5月下旬に受診券が届いた方  
 申:医療機関に直接予約  
 ②保険料率改定  
 令和8・9年度の保険料は以下のとおり  
 【均等割額】医療分:58,748円  
 子ども支援金分:1,385円

【所得割率】医療分:10.36%  
 子ども支援金分:0.25%  
 ※所得の低い方には保険料が軽減される措置あり  
 ※保険料の通知は7月頃に市町村から送付  
 ※子ども支援金分は令和8年度から新設され、毎年料率改定予定  
 問:県後期高齢者医療広域連合  
 ☎073-428-6688



## 4月は若年層の性暴力被害予防月間

性犯罪・性暴力は、重大な人権侵害であり、決して許されるものではありません。政府では、進学・就職など新生活が始まる時期である4月を、「若年層の性暴力被害予防月間」として、若年層が性暴力の加害者、被害者、傍観者にならないための広報・啓発を集中的に実施しています。月間中は、本県でも性暴力被害の予防や相談先の周知などの啓発を行い、「同意のない性的な行為は性暴力」「被害者は悪くない」という認識を、社会全体に広げていきます。

相談先:性暴力支援センター和歌山「わかやまmine(マイン)」  
 ☎#8891 ☎073-444-0099  
 または県ジェンダー平等推進センター  
 ☎073-435-5246 FAX073-435-5247



## 試験

### 技能検定(前期)

時・場:6月10日(水)~11月11日(水)  
 ※会場は受験票で通知  
 職種:造園、機械加工など  
 等級:1~3級  
 対:実務経験など要件あり  
 費:学科試験3,100円、実技試験18,200円(上限)※減免措置あり  
 申・問:郵送で申込書(申込先、WEBサイトで配布)を4月6~17日に県職業能力開発協会  
 〒640-8272和歌山市砂山南3-3-38  
 ☎073-425-4555 FAX073-425-4773



### 高等学校卒業程度認定試験

合格者は、大学・短大・専門学校の受験資格が得られ、就職や資格試験にも活用できます。  
 時:【受験案内配布】4月6日(月)~【試験日】8月6日(木)・7日(金)  
 場:県勤労福祉会館 プラザホープ(和歌山市)  
 対:令和9年3月31日までに満16歳以上になる方  
 申:郵送で申込書(問合先、WEBサイトなどで配布)、を4月6日~5月13日に文部科学省※当日消印有効  
 〒100-8959東京都千代田区霞が関3-2-2  
 問:生涯学習課  
 ☎073-441-3720 FAX073-441-3724  
 ※詳細は受験案内を要確認



### 「はかり」の定期検査

計量法に基づく特定計量器(はかり)の定期検査を実施します。  
 時:4~10月  
 場:海南市、岩出市、紀の川市、有田市、田辺市本宮町、新宮市、海草郡、有田郡、東牟婁郡  
 対:取引や証明にはかりを使用する方  
 費:500円~(検査手数料)  
 問:商工企画課  
 ☎073-441-2713 FAX073-432-4409  
 ※詳しくは要問合せ

### 戦没者等の遺族に対する特別弔慰金

対:戦没者等の死亡当時の遺族で、令和7年4月1日時点で、恩給や遺族年金等を受けている遺族がない場合、弔慰金の受給権者・戦没者の子・兄弟姉妹等で順位の優先する遺族1人に支給  
 支給内容:額面27.5万円(5年償還の記名国債)  
 申:令和10年3月31日までに居住地の市町村  
 問:市町村、社会福祉課  
 ☎073-441-2476 FAX073-425-6560

## 相談

### 不動産鑑定評価の日無料相談会

価格等不動産全般についての相談  
 時:4月16日(木)10:00~16:00  
 場:県不動産鑑定士協会(和歌山市)  
 定:6人(先着順)  
 申・問:電話で住所、氏名、電話番号を会場  
 ☎073-402-2435 FAX073-402-2441



### 難病患者就職サポーター出張相談会

時:毎月第1火曜(4月は第3火曜、5月、11月と令和9年1月は第2火曜)13:30~14:30、14:45~15:45  
 場:県難病・子ども保健相談支援センター(和歌山市)  
 対:難病患者、家族、事業主等  
 定:各回2組(先着順)  
 申・問:電話、FAXで住所、氏名、電話番号、参加人数、相談内容を各回5日前までに会場  
 ☎073-445-0520 FAX073-445-0603



### 戦没者慰霊巡拝

対象地域:東部ニューギニア、北ボルネオ、インド、ギルバート諸島、ウズベキスタン、フィリピン、ビスマーク諸島、中国東北地方(旧満州地区全域)、硫黄島  
 時:8月~令和9年3月※地域により異なる  
 対:対象地域で戦没された方のご遺族(3親等以内)  
 問:社会福祉課  
 ☎073-441-2485 FAX073-425-6560  
 ※申込時期・費用など詳しくは要問合せ

### 看護職復職支援研修

時・場:【基礎1日コース】6月16日(火)県看護協会研修センター(海南市)  
 【技術学び直しコース】①6月23日(火)県看護協会研修センター(海南市)②8月4日(火)紀南看護専門学校(田辺市)  
 ※職場体験、技術演習、eラーニングは随時対応  
 対:看護職の有資格者で再就職をめざし、学び直しを希望する方  
 申・問:インターネットで5月10日までに県ナースセンター  
 ☎073-483-0234 FAX073-483-1266



### 潜在看護師復職支援

復職に向けた知識・技術習得を支援  
 時:受講者の希望日と調整  
 場:【講義】自宅などからオンライン  
 【技術トレーニング】問合先  
 対:復職を検討中の看護職の方  
 申・問:電話、Eメールで氏名、電話番号、離職期間を県立医科大学看護キャリア開発センター  
 ☎073-441-0768  
 ✉kango-c@wakayama-med.ac.jp



### 太陽光パネル・蓄電池の共同購入参加者

太陽光パネル等の購入希望者を集めて一括発注することで、市場価格より安価に購入する事業への参加者を募集  
 申・問:インターネットで9月30日までにみんなのおうちに太陽光事務局  
 ☎0120-723-100  
 ※詳しくはWEBサイトを要確認



### 読者のお便り募ります

県民の友に関する感想などを募集しています。郵送、FAX、Eメール(e0002001@pref.wakayama.lg.jp)で、

住所、氏名、年齢、電話番号を記入し、広報課「県民の友」係まで、メールではタイトルに「県民の友」と記載のうえ、お寄せください。

第64回 和歌山県スポーツ賞

県ではスポーツに関し功績のある方々を顕彰しています(敬称略)  
問:スポーツ課 ☎073-441-3698 FAX073-423-1660

スポーツ功労賞

特別功労部門



はなだ かずや  
**花田 一弥**  
和歌山県  
ソフトテニス連盟

和歌山県ソフトテニス連盟の理事長などを歴任。選手育成に尽力するとともに、連盟の組織体制の確立にも大いに貢献。



おおしま ひろし  
**大島 寛**  
一般社団法人和歌山県  
フライングディスク協会

(一社)和歌山県フライングディスク協会会長として、本県に国際大会を誘致するなど、競技の普及、発展に大いに貢献。

かわなみ くみこ  
**川並 久美子**

和歌山県女性スポーツ連盟

和歌山県女性スポーツ連盟の発足に携わり、同連盟会長などを歴任。スポーツ活動を通じて女性の社会参画に大いに貢献。

優秀指導者部門



なかがわ しんいち  
**中川 真一** レスリング競技

新宮ジュニアレスリングクラブで各種全国大会や国際大会において顕著な成績を収める選手を輩出し、本県レスリング競技のジュニア育成に尽力。

サポート部門



き くに  
**紀の国ブラインドランナーズ**

視覚に障害のあるランナーの伴走団体として、ランナーが安心して走ることのできる環境の整備、普及に尽力。

調査にご協力をお願いします

①経済センサス-活動調査

全ての事業所と企業を対象とした経済活動についての調査です。調査書類は4月中にお届けしますので、回答にご協力をお願いします。インターネットでも回答いただけます。

問:経済センサス-活動調査コンタクトセンター  
☎0120-138-102 ☎03-6628-3662



**経済センサス  
活動調査**  
令和8年6月1日  
総務省・経済産業省・都道府県・市区町村

②労働力調査

国の雇用・失業対策に必要な基礎資料とするため、月末1週間の就業状況などを毎月調査しています。

対象地域の世帯に調査員が訪問しますので、回答にご協力をお願いします。

問:調査統計課 ☎073-441-2388 FAX073-441-2386



不正大麻・けし撲滅運動

「大麻」や麻薬の原料となる「けし」は、法律で所持や栽培が禁止されています。「大麻」や植えてはいけない「けし」を発見した場合は、薬務課または最寄りの県立保健所、警察署に連絡してください。

問:薬務課  
☎073-441-2663 FAX073-433-7118



今月の催し 県立施設

展は展示 イベント

の施設は入館料が必要(65歳以上、障害者、高校生以下は入館無料)

和歌山ミュージアムコレクション



施設無料開放日のご案内

県立近代美術館:5月3日(日)  
県立自然博物館:4月29日(祝)、5月27日(水)  
※県立博物館は7月31日(金)まで工事のため休館

県立近代美術館 \* ☎073-436-8690 FAX073-436-1337

9:30~17:00(入館は16:30まで) 休館/月曜(祝日の場合次の平日)、4/1~5(工事のため)

展 MOMAWコレクション①関西の戦後美術②現代の「版」表現  
①開催中~5月6日(振休)②4月14日(火)~6月28日(日)

展 万博のレガシー-解体と再生、未完の営為を考える-  
開催中~5月6日(振休)

県立自然博物館 \* ☎073-483-1777 FAX073-483-2721

9:30~17:00(入館は16:30まで) 休館/月曜(祝日の場合次の平日)

磯の生物観察会 5月17日(日) 11:00~13:00  
場:白浜町 臨海周辺  
対:定:小学生以上(小学生は保護者同伴) 30人 抽選  
申:~4月26日

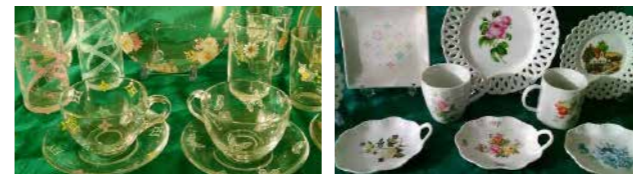
片男波公園万葉館・健康館 ☎073-446-5553 FAX073-446-5554

9:00~17:00(入館は16:30まで) 休館/月曜(祝日の場合次の平日)

展 企画展「万葉日本画展」 4月3日(金)~7月5日(日)

体験教室「やってみよう!ポーセラーツ①②」

4月26日(日)  
①ガラス10:00~12:00②白磁13:00~15:00  
対:定:小学生以上 各回10人 先着順  
費・申:1,200円~(材料費) 事前申込



動物愛護センター ☎073-489-6500 FAX073-489-6504

10:00~17:00 休館/火曜

犬・猫の飼い方講習会・譲渡会  
4月11日(土)・17日(金)・26日(日)、5月9日(土)・18日(月)・24日(日)いずれも11:00~  
※講習会はリモートでも受講できます。(詳しくは要問合せ)  
※犬・猫の譲渡を受けるには、講習会の受講が必要です。センターでは受講者に常時譲渡を行っています。

WAWフェスタinゴールデンウィーク  
犬の散歩体験、動物とのふれあい、迷子づくり、飼い方相談など  
5月3日(日)~5日(祝) 10:00~16:00

紀伊風土記の丘 \* ☎073-471-6123 FAX073-471-6120  
〒640-8301 和歌山市岩橋1411  
9:00~16:30(入館は16:00まで) 休館/月曜(祝日の場合次の平日)

施設リニューアルのため、資料館は4/1から当面の間休館  
なお、園内(古墳・花木園・移築民家など)は見学可能

フトシ先生と観る「風土記の植物」  
4月25日(土) 13:30~15:30  
対:定:費:小学生以上 15人 先着順 100円 4月10日~

園内ガイドボランティア養成講座(初回)  
5月9日(土) 13:30~15:30  
※初回以外に今後開催予定の4講座の受講が必要  
対:定:費:申:15歳以上 15人 先着順 100円 4月24日~

フトシ先生と観る「風土記の昆虫」  
5月10日(日) 13:30~15:30  
対:定:費:申:小学生以上 15人 先着順 100円 4月24日~

風土記講座  
5月16日(土) 13:30~15:00  
対:定:費:申:小学生以上 30人 先着順 100円 5月1日~

植物公園緑花センター ☎0736-62-4029 FAX0736-63-2570

9:00~17:00(入館は16:30まで) 休館/火曜(祝日の場合次の平日)

4月の花ごよみ 桜、チューリップ、レンギョウ、クリスマスローズ、パンジー、ランキユラス

黒潮愛蘭会・春の展示会 4月18日(土)・19日(日)  
早春の山草展 4月18日(土)・19日(日)  
春のえびね展 4月25日(土)・26日(日)  
サボテン・多肉植物品評会 5月4日(祝)・5日(祝)

県立図書館 ☎073-436-9500 FAX073-436-9501

9:00~19:00(土日祝は18:00まで) 休館/月曜(祝日の場合次の平日)、第2木曜

おはなし会(読み聞かせ・紙芝居)  
4月11・18・25日、5月9日14:00~、5月2日11:00~  
いずれも土曜  
対:乳幼児とその保護者、絵本に関心のある方

みんなでシネマ  
4月16日(木)10:00~、22日(水)15:00~  
定:各回200人 先着順

デイタイム・コンサート 5月1日(金)12:00~12:30  
定:200人 先着順

県立紀南図書館 ☎0739-22-2061 FAX0739-22-4773

9:00~19:00(土日祝は18:00まで) 休館/月曜(祝日の場合次の平日)、第2木曜

おはなし会(読み聞かせ・紙芝居)  
4月19日、5月3日 いずれも日曜11:00~11:30  
定:各回33人 先着順

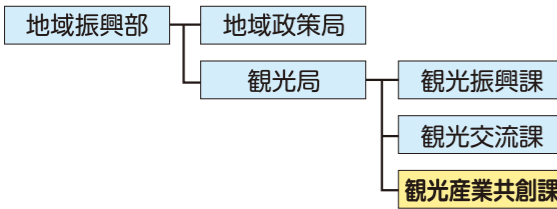
# 令和8年度 主な組織改正

問:人事課 ☎073-441-2130 FAX073-422-9312

新たな政策展開や業務効率化のため、4月1日付けで次の組織改正を行いました。

## ①新しい産業の誘致・振興に向けた体制強化

- 民間企業等と協働して持続可能な観光地づくりなどに取り組む「観光産業共創課」を新設



- 成長産業推進課を再編し「宇宙産業班」と「エネルギー政策班」を設置

- 港湾空港振興課を再編し「空港振興班」と「港湾振興班」を設置

## ②技術職員の育成・サポート体制強化

- 検査・技術支援課に「技術支援班」を新設

## ③簡素で効率的な組織体制づくり

- 企画課データ活用推進班と調査統計課分析班を統合し、「データサイエンス推進班」として調査統計課に新設

他にも改正があります。詳しくはWEBサイトをご覧ください。



# フードバンク・フードドライブをご存じですか？

問:循環型社会推進課 ☎073-441-2675 FAX073-441-2685

食品ロス削減に向けた取組の一環として、フードバンクやフードドライブが注目されています。

県内では、さまざまな団体や店舗でフードバンク・フードドライブの活動が実施されています。ご家庭に余っている食品があれば、ぜひお近くの窓口にご提供いただけますよう、お願いします。



県内の窓口一覧



フードドライブで集まった食品



### フードバンク

食品企業の製造段階で発生する規格外品などを引き取り、食品を必要としている福祉施設等へ無償で提供する団体

### フードドライブ

家庭で余っている食品を集めて、食品を必要としている地域の生活困窮者支援団体やこども食堂などへ寄付する活動

# SNS型投資・ロマンス詐欺や特殊詐欺にご注意！

二重警察官詐欺や架空料金請求詐欺等の特殊詐欺の他、インターネットなどを通じて知り合った人から「投資」を勧められ、高額のお金をだまし取られる詐欺が多発しています！

「必ず儲かる」「簡単に稼げる」と利益を誇張した投資広告や、実際に会ったことのない人からお金の話や投資への誘導があった際には要注意です!!

少しでも怪しいと感じたら、  
和歌山県警察特殊詐欺  
被害防止専用フリーダイヤル

ちょっと確認電話  
これは わなや  
0120-508-878

へ相談しましょう。

問:県警本部生活安全企画課

☎073-423-0110



# 児童扶養手当、特別児童扶養手当、特別障害者手当などの 手当額が変わります

	3月分まで[月額](円)	4月分から[月額](円)
児童扶養手当<本体額>		
全部支給の場合	46,690	48,050
一部支給の場合	46,680~11,010	48,040~11,340
児童扶養手当<第2子以降加算額>		
全部支給の場合	11,030	11,350
一部支給の場合	11,020~5,520	11,340~5,680
特別児童扶養手当		
1級	56,800	58,450
2級	37,830	38,930
障害児福祉手当	16,100	16,560
特別障害者手当	29,590	30,450
経過的福祉手当	16,100	16,560

問:[児童扶養手当]

多様な生き方支援課 ☎073-441-2493 FAX073-441-2501

[児童扶養手当以外の手当]

障害福祉課 ☎073-441-2514 FAX073-432-5567



# メジロの捕獲は禁止です

許可なく捕獲や飼育した場合は、法律で罰則を受ける場合があります。なお、野外で野鳥を観察できない高齢者などは捕獲が許可される場合があります。

【捕獲許可】振興局衛生環境課、串本支所保健環境課  
【飼養登録】市町村

問:自然環境課

☎073-441-2779 FAX073-433-3590



# ひとり親家庭・離婚前後の 方へ

県や市町村では養育費の確保のため、離婚された方や離婚前の方に、次の支援を行います。

- (1)公正証書等作成費用の給付
- (2)養育費保証契約締結費用等の給付
- (3)養育費強制執行費用の給付
- (4)無料の弁護士相談
- (5)公証役場や家庭裁判所への同行

問:(1)~(3)市福祉事務所または振興局健康福祉部

(4)振興局健康福祉部(5)市町村

※収入額や地域によって利用条件が異なる場合あり

各問合せ先はこちら▶



# 県税の納付をお願いします

税金は納期限までに納めてください。納付が困難な場合は、県税事務所に相談ください。なお、通知書等に印字されているeL-QRを読み取ることでキャッシュレス納付ができます。

主な納期限:自動車税6月1日(月)  
個人事業税(前期)8月31日(月)、(後期)11月30日(月)

問:各県税事務所



人権連載  
気こころの  
気づき

発達障害のある人の  
人権について

発達障害は、広汎性発達障害や注意欠如・多動性障害など、脳の働きに特有の偏りがあることに関係する障害です。

問:障害福祉課  
☎073-441-2553  
FAX073-432-5567



「コミュニケーションや対人関係を築くことが苦手、興味・関心の偏りがある、注意が持続しにくいなど」発達障害がある人の行動や態度は「自分勝手」や「変わった人」「困った人」と誤解されることも少なくありません。その原因は、本人の努力が足りない訳でもなく、親のしつけや教育の問題でもなく、脳の働きのちがいによると考えられています。

発達障害は一見すると分かりにくいいため、周囲が本人の困りに気づいたり、理解したりすることが難しいこともあり、また、複数の障害が重なって現れることもあり、障害の程度や年齢(発達段階)、生活環境などによっても症状は違ってきます。

その人がどんなことができるか、何が苦手なのか、またどんな魅力があるのかといった「その人」に目を向け、一人ひとりの特徴に応じた適切な支援や環境の調整を行うことが大切です。

### 県政情報発信中!

#### テレビ番組(テレビ和歌山)

きのくに21  
毎週日曜9:30・[再]18:00

#### 県民チャンネル

毎週月・火・木・金・土曜21:55

#### マンスリー県政 ニュースワイド

毎月最終金曜20:30

#### ラジオ番組(和歌山放送)

#### ラジオでお届け! 県政最前線

毎週火曜15:45

#### 県庁だより

毎日11:40・[再]月~金曜18:00

### SNS



### 県民の友読者プレゼント!

#### 釜あげしらす(240g)

職人がよりすぐった新鮮な生しらすを、高温で一気に茹であげることがおいしさのひみつ。味付けは薄塩仕立てで、しらす本来の旨味が味わえます。



株式会社カネ上 ☎0120-677-567

#### 抽選で10名様にプレゼント!

4月20日(月) <消印有効>までに住所、氏名、年齢、電話番号、商品名、県民の友への感想を記入し、ハガキで〒640-8585(住所不要) 広報課「県民の友読者プレゼント!」係へご応募ください(WEBサイトからも応募可)。



※皆さんの個人情報は、個人情報の保護に関する法律に基づき適切に取り扱います。

問: 広報課  
☎073-441-2032 FAX073-423-9500

県民の友最新号 🔍

### 知事メッセージ



## 令和8年度 当初予算

令和8年度は、新総合計画の初年度であり、その当初予算は、私が知事になってはじめて編成する予算でもあります。

厳しい財政状況の中でも、総合計画のめざす将来像への確かな道筋をつける予算として、次の三つの観点に特に力を入れ、必要な予算をしっかりと確保いたしました。

一つ目は「こどもまんなか社会の実現」です。学校給食費の無償化など保育・教育費の負担軽減に引き続き取り組みます。また、高校生の海外留学応援プログラムの創設や、障害の程度が軽度な生徒の社会的・職業的自立をサポートする高等支援学校の開校準備などにも着手いたします。

二つ目は「次世代型の産業構造への転換」です。脱炭素先進県をめざして、洋上風力の導入や、産業・家庭における再エネ設備導入を推進します。ほかにも、養殖業の成長産業化など農林水産業の競争力強化を後押ししてまいります。

三つ目に「人口減少に適応した社会システムの構築」では、外国人材の受入を促進します。また、ドクターヘリの機体の整備をはじめとした、医療・介護の提供体制を確保します。さらには、広域的な観点での地域交通の再構築、新たな防災拠点の整備などに取り組んでまいります。

知事就任以来、第一の姿勢とする「笑顔あふれる和歌山」を実現するため、また、未来の県民にも誇れる和歌山を創るため、強い決意と覚悟をもって県政を進めてまいります。

和歌山県知事 宮崎 泉

広告

広報課WEBサイトから「県民の友」のバックナンバーをダウンロードできます。

県民の友 🔍



総合評価値 **97**  
・古紙パルプ配合率 70%  
・塗工量 30g/m以下

リサイクル適性 (A)  
この印刷物は、印刷用の紙へリサイクルできます。