

令和3年4月13日
記者発表

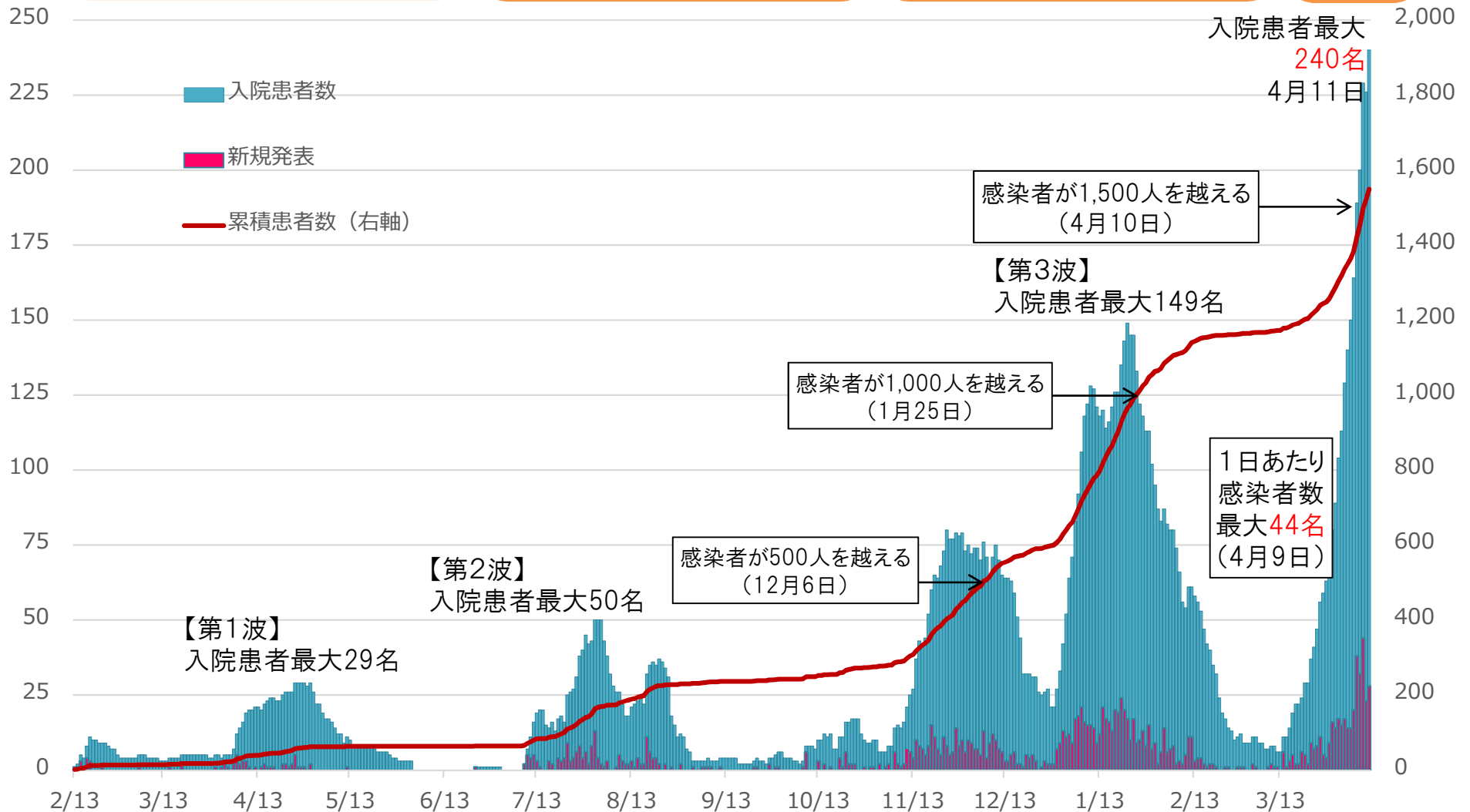
和歌山県内の新型コロナウイルス感染症 感染動向の推移

第1波

第2波

第3波

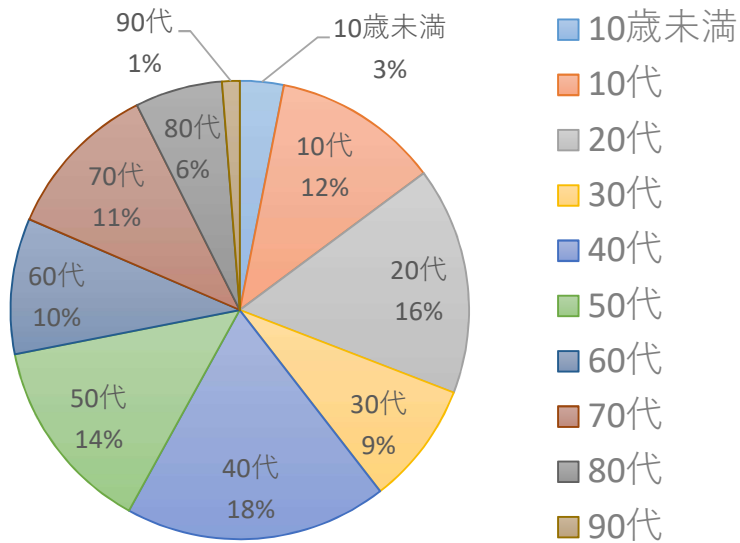
第4波



第4波の感染状況 (3/14~4/9公表分) n=322例

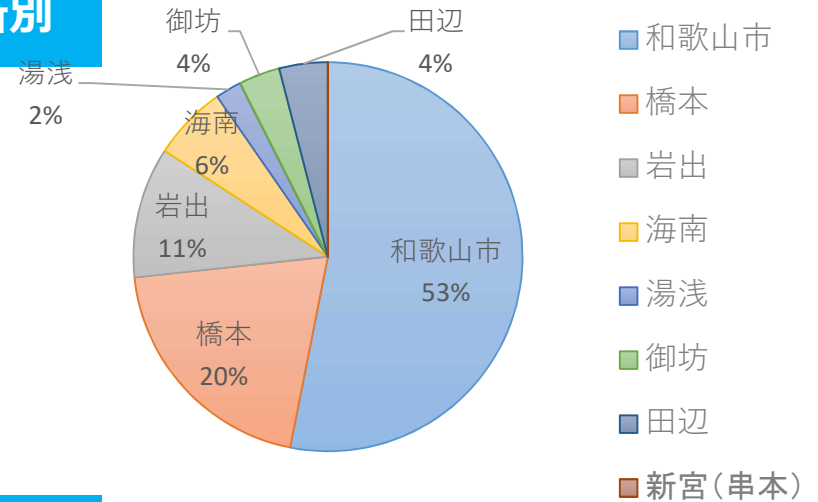
令和3年4月9日

① 年代別



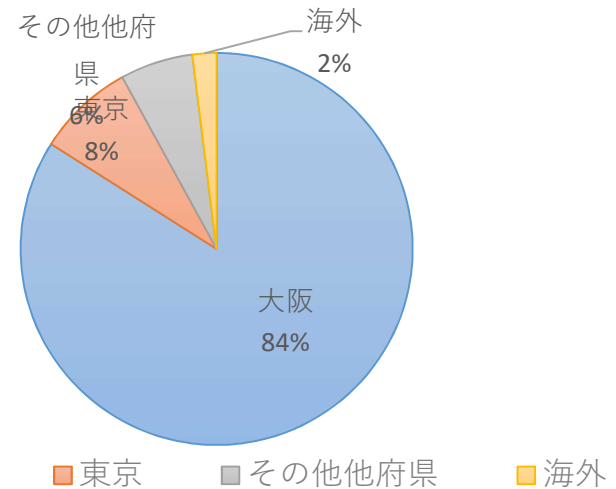
※県外で計上された数は除く

② 保健所別



③ 都道府県別

推定感染経路
「県外」50例



■大阪 ■東京 ■その他他府県 ■海外

第四波における主な集団感染事例

- カラオケ喫茶にて複数人でカラオケをしたことによってこれまでの最大の集団感染（22人）
- カラオケホールにてカラオケをしたことによって集団感染事例が2事例（8人、7人）
- 複数人で飲食をしたことによって集団感染事例が5事例（10人、6人、5人、5人、5人）
- サービス付き高齢者向け住宅の職員が感染したことによって集団感染（5人）

「県民の皆様へのお願い」のポイント

- ◎ “大阪”などへの外出を控える！
- ◎ 飲食はさらに注意を！
- ◎ 家族以外とのカラオケを控える！
- ◎ より早くクリニックへの受診を！
- ◎ 医療・福祉施設関係者は一層の感染予防対策を！

県民の皆様へのお願い

- ・ 特に感染が拡大している地域に出かけての会食や接待を伴った飲食をしない
- ・ 遅くまで集団で会食・宿泊をしない
- ◇ ◇
- ・ 高齢者は、カラオケ・ダンス等の大規模な催しへの参加を控える
- ・ 医療・福祉施設の職員は家族以外との会食を控える
- ◇ ◇
- ・ 症状が出れば通勤通学を控えて直ちにクリニックを受診
- ・ 事業所では発熱チェック
- ・ 病院・福祉施設サービスは特に注意
- ◇ ◇
- ・ 各事業所で感染拡大予防ガイドラインを遵守
- ・ 職場内でもマスクの着用を徹底する
- ・ 在宅勤務（テレワーク）や時差出勤等の取組をすすめる
- ◇ ◇
- ・ 濃厚接触者は陰性でもさらに注意
- ・ 医療機関は、まずコロナを疑う

- ・ 家族以外とのカラオケを控える
- ・ 京都府・大阪府・兵庫県・東京都・宮城県・沖縄県への不要不急の外出を控える
期間：政府対策本部が「まん延防止等重点措置」の区域を指定している期間
- ・ 埼玉県・千葉県・神奈川県への不要不急の外出を控える
期間：各県が県民へ不要不急の外出の自粛を要請している期間
- ・ 歓送迎会・謝恩会・宴会を伴う花見等を極力控える